

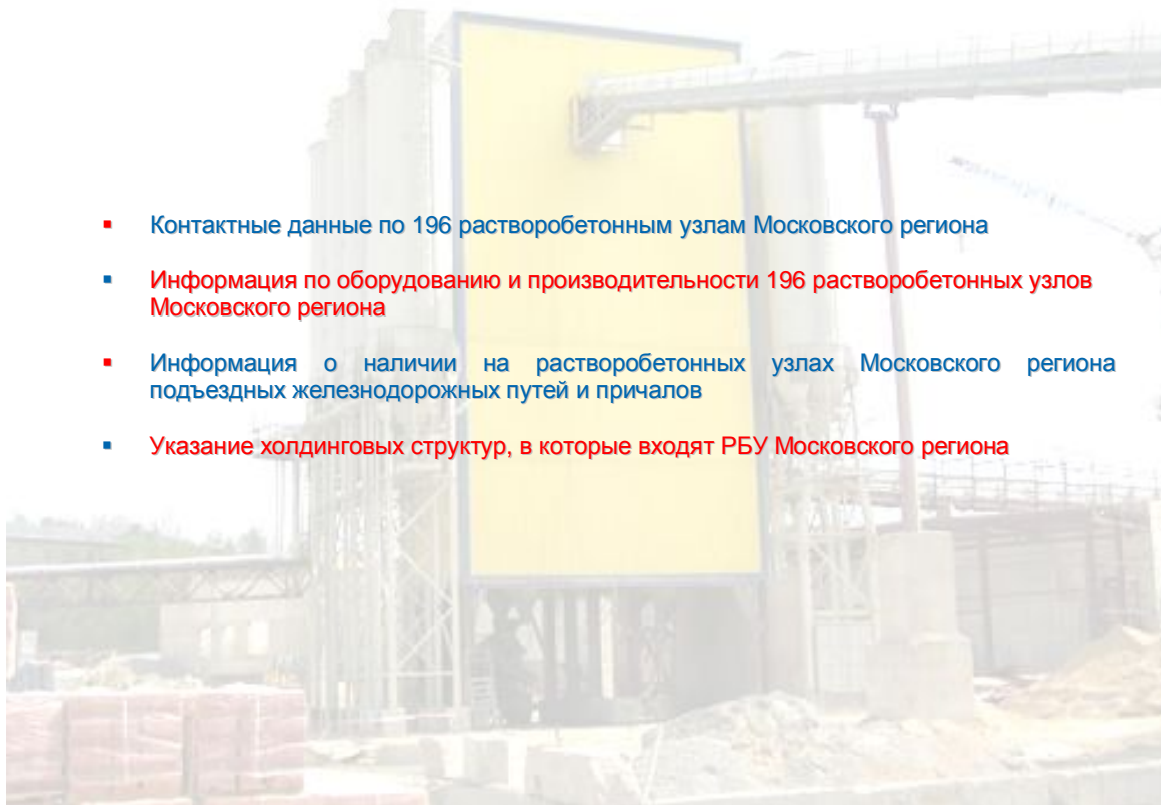
В 2007 году аналитические продукты информационного агентства "INFOLine" были по достоинству оценены ведущими европейскими компаниями. Агентство "INFOLine" было принято в единую ассоциацию консалтинговых и маркетинговых агентств мира "ESOMAR". В соответствии с правилами ассоциации все продукты агентства "INFOLine" сертифицируются по общеевропейским стандартам, что гарантирует нашим клиентам получение качественного продукта и постпродажного обслуживания посредством проведения дополнительных консультаций по запросу заказчиков.



База данных "РБУ Московского региона"

Декабрь 2007 года

- Контактные данные по 196 растворобетонным узлам Московского региона
- Информация по оборудованию и производительности 196 растворобетонных узлов Московского региона
- Информация о наличии на растворобетонных узлах Московского региона подъездных железнодорожных путей и причалов
- Указание холдинговых структур, в которые входят РБУ Московского региона



Введение

Рынок бетона Московского региона демонстрирует в 2003-2007 гг. чрезвычайно высокие темпы роста: так, за этот период его емкость возросла с 5,5 до 10,5-11 млн. куб. м. Динамичное увеличение объемов строительства зданий, дорожных и инфраструктурных объектов в Москве и особенно Московской области позволяет прогнозировать не менее чем 50% увеличение емкости рынка бетона в 2008-2012 гг., что свидетельствует о значительных перспективах развития бетонного бизнеса в Московском регионе.

Количество растворобетонных узлов в Московском регионе в последние годы росло более высокими темпами, чем потребление бетона, и в настоящее время их количество (с учетом мобильных и стационарных узлов, принадлежащих строительным и дорожно-строительным организациям) составляет более 300. Эффективность бизнеса производителей бетона зависит от расположения бетоносмесительного узла, определяющего конкурентное окружение и круг потенциальных клиентов, поэтому отсутствие информации о действующих бетоносмесительных производствах существенно повышает риски инвестирования в строительство новых бетоносмесительных узлов.

Ввиду того, что основной тенденцией развития крупнейших производителей бетона Москвы и Московской области является формирование географически распределенных сетей, обеспечивающих эффективную доставку продукции на объект в течение короткого времени, необходимость создания карты действующих РБУ и ее визуализации в форме геоинформационной системы становится все более насущной. Для решения данной задачи специалистами ИА "INFOLine" разработан уникальный информационный продукт База данных "РБУ Московского региона".

Данный информационный продукт ориентирован на следующие целевые группы клиентов:

- менеджмент и специалисты отдела маркетинга организаций, осуществляющих производство и реализацию товарного бетона и строительного раствора, – для оценки конкурентного окружения в рамках текущей и инвестиционной деятельности;
- специалисты отделов продаж и отделов по работе с клиентами организаций, осуществляющих поставки сырья (цемент, щебень, песок), добавок, бетоносмесительного и сопутствующего оборудования, – для активизации сбыта и поиска новых клиентов;
- специалисты отделов закупок строительных организаций, – для оптимизации процесса выбора поставщиков товарного бетона;
- инвесторов, планирующих строительство или приобретение действующих РБУ, – в рамках процедуры оценки действующего бизнеса или разработки бизнес-плана.

Описание базы данных "РБУ Московского региона"

База растворобетонных узлов Москвы и Московской области содержит актуализированную информацию о 196 стационарных растворобетонных узлах региона, в том числе 99 РБУ расположены в Москве, и 97 – в Московской области. В рамках подготовки базы данных специалисты ИА "INFOLine" провели анкетирование более 350 компаний, работающих на рынке бетона Москвы и области, и выявили основных производителей. В базу включены только те заводы ЖБИ, которые осуществляют отгрузку бетона в значительных объемах.

В базе данных представлены только стационарные бетоносмесительные узлы, осуществляющие реализацию продукции на свободный рынок. Информация о БСУ, принадлежащих строительным и дорожно-строительным организациям и ориентированных исключительно на удовлетворение потребности в товарном бетоне строящихся ими объектов (многие из этих РБУ являются мобильными и привязка их к конкретному местоположению нецелесообразна), в базе данных "РБУ Московского региона" не приводится.

Информационный продукт база "РБУ Московского региона" включает три элемента:

- база данных "РБУ Московского региона" в формате Excel;
- информационная справка в формате pdf, включающая разделы посвященные оценке текущего состояния и емкости рынка Московского региона, ценовой конъюнктуре рынка бетона и цемента, а также описанию основных участников данного рынка;
- геоинформационная система "РБУ Московского региона" на базе продукта "TopPlan Professional".

Описание полей базы "РБУ Московского региона" в формате Excel приведено в таблице.

Описание полей базы данных "РБУ Московского региона"

Название поля	Описание поля
Холдинг	Является ли компания независимой или входит в состав холдинга
Вид деятельности холдинга	Вид деятельности холдинговой организации
Компания/РБУ	Название компании или РБУ ¹
Адрес	Фактический адрес РБУ
Телефон	Телефон РБУ
Факс	Факс РБУ
E-mail	E-mail компании
Сайт	Сайт компании
Количество БСУ	Количество БСУ, размещенных на одной площадке
Производительность отдельных БСУ, куб. м. в час	Максимальная производительность каждого из БСУ, размещенных на одной площадке
Производительность РБУ, куб. м. в час	Суммарная максимальная производительность РБУ
Оборудование	Указана страна или компания (для зарубежного оборудования) производитель бетоносмесительного оборудования
Марочный состав	Максимально высокая производимая марка бетона (до М500, до М600, М600 и выше)
Наличие подъездных ж/д путей и станции	Указана ж/д станция (станции), с доставкой до которой предприятие закупает цемент и нерудные строительные материалы
Наличие возможности принимать грузы водным транспортом	Указан причал или порт, который предприятие использует для доставки цемента и нерудные строительные материалы
Примечание	Дополнительная информация о реализуемых инвестиционных проектах по строительству БСУ, железнодорожных путей и т. д.

Основные количественные параметры базы "РБУ Московского региона" представлены в таблице.

¹ В случае, если с бетоносмесительного узла осуществляют отгрузку несколько компаний, то указан владелец узла, а если владелец не представлен на рынке бетона – наиболее крупный поставщик



Параметры базы "РБУ Московского региона"		
Параметр	Значение	Комментарий
Количество РБУ	196	В базе приведена информация преимущественно о стационарных РБУ, осуществляющих реализацию товарного бетона и строительного раствора сторонним организациям или в рамках внутривладельческих связей ²
Количество БСУ	Более 255	На одной производственной площадке (РБУ) размещено от 1 до 5 БСУ. Единичная мощность БСУ колеблется в диапазоне от 10 до 240 куб. м. в час
Суммарная мощность РБУ, тыс. куб. м. в час	12,5	Суммарная номинальная мощность РБУ, представленных в базе данных, что при 8 часовом рабочем дне, 40% загрузке оборудования и 30% превышении номинальной мощности над фактической соответствует 10,3 млн. куб. м или более 90% оценочной емкости рынка бетона и раствора Московского региона, что подтверждает наличие в базе большинства значимых производителей.

Геоинформационная система "РБУ Московского региона", построенной на базе информационного продукта "TopPlan Professional", позволяют пользователю реализовать следующие возможности:

- поиск РБУ по названию, производительности, стране и компании производства бетоносмесительного оборудования;
- автоматическая рассылка факсов и E-mail по РБУ Московского региона, а также звонок через модем с использованием удобного интерфейса;
- анализ географического положения РБУ на карте Москвы и Московской области, а также отдельных районов и административных округов;
- измерение расстояний между растворобетонными узлами или растворобетонным узлом и строительным объектом;
- формирование оптимальных маршрутов поставок сырья автомобильным транспортом с перевалочных пунктов или товарного бетона на строительные объекты, а также оценка стоимости перевозки по заданным пользователем нормативов затрат;
- возможность печати карты целиком, ее отдельных фрагментов, а также таблиц данных

Для эффективной реализации перечисленных выше возможностей специалисты ИА "INFOLine" готовы осуществить консультации для представителей Вашей компании по телефону, с использованием системы Skype (бесплатной IP-телефонии), а также в режиме видеоконференции.

Информационная справка по рынку бетона Московского региона в формате pdf включает следующие разделы:

- характеристика текущего состояния рынка бетона Московского региона;
- динамика цен на бетон и структуры его себестоимости в Московском регионе;
- анализ конкурентной ситуации на рынке бетона Московского региона;
- описание крупнейших участников рынка бетона Московского региона (ОАО "Комбинат "Мосинжбетон", ООО "Фирма Бетон", ООО "Инвест Сиена", ГК "Дон-строй", Концерн "Крост", ОАО "Евробетон", ООО "Столичный Бетон", ООО "Объединение 45М" и ООО "Стройхолдинг-2000").

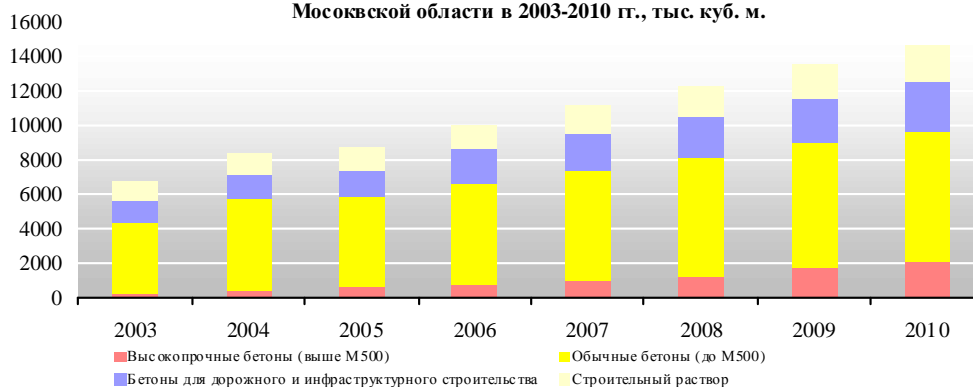
² Не включена информация о РБУ, принадлежащим строительным компаниям, и ориентированным на удовлетворение нужд подрядчиков по конкретному объекту



Характеристика текущего состояния рынка бетона Московского региона

По оценкам экспертов ИА "INFOLine", емкость рынка товарного бетона Москвы и Московской области в 2007 году составила не менее 11 млн. куб. м. товарного бетона и раствора. В течение 2008-2010 года темпы роста рынка составят примерно 9-11% в год, в результате чего его емкость в 2010 году превысит 14,5 млн. куб. м.

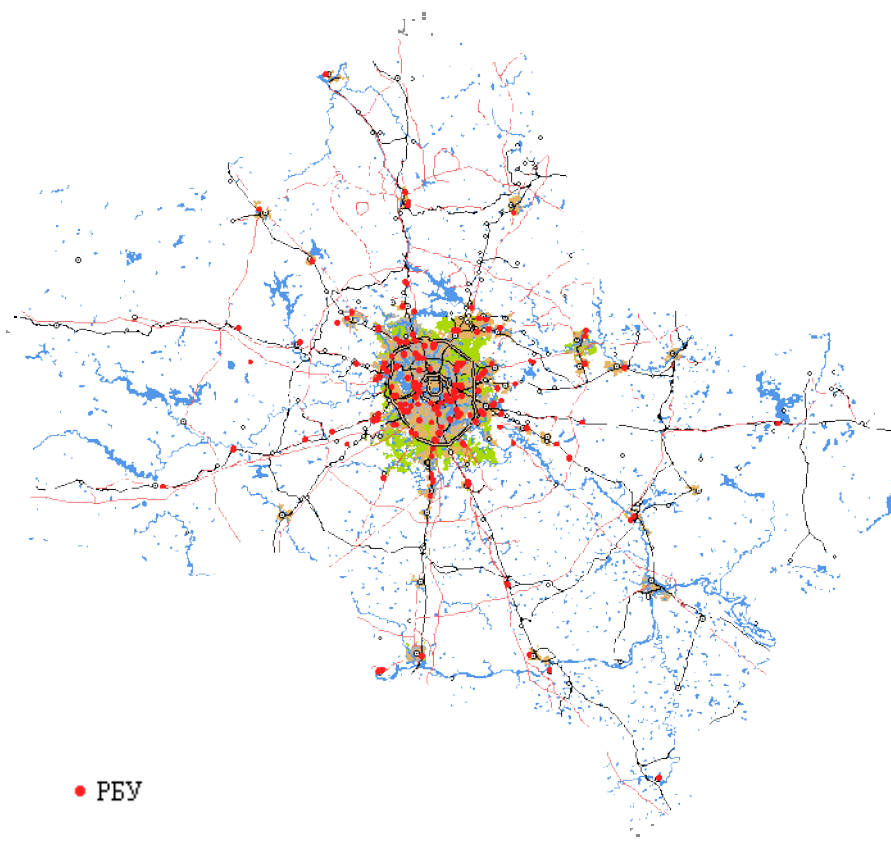
Емкость рынка товарного бетона и строительного раствора Москвы и Московской области в 2003-2010 гг., тыс. куб. м.



****Демонстрационная версия. Полный текст не приводится****

Анализ размещения 196 стационарных РБУ узлов Московского региона на карте Москвы и Московской области позволяет сделать вывод о высоком уровне концентрации производственных мощностей на границе Москвы и области, а также в крупных городах Подмосковья.

РБУ Московского региона





При этом в удаленных от Москвы районах Московской области, где объемы строительства сравнительно невелики, крупных производителей бетона не выявлено. В 2006-2007 гг. основными направлениями инвестиций участников рынка в развитие производства товарного бетона и строительных растворов были:

- в Московской области – размещение РБУ рядом с крупными строительными объектами (в том числе квартальной застройки), а также расширение выпуска товарного бетона на предприятиях по выпуску ЖБИ;
- в Москве – техническое перевооружение действующих производств посредством оснащения их зарубежным высокопроизводительным оборудованием.

В Москве в течение 2006-2007 гг. были ликвидированы ряд узлов по выпуску товарного бетона, ЖБИ и строительного раствора, что обусловлено следующими причинами:

- изменением функционального назначения участков, на которых размещены РБУ и их передача под застройку объектами жилого и коммерческого назначения;
- разорением ряда мелких РБУ, характеризовавшихся низким уровнем загрузки производственных мощностей.

****Демонстрационная версия. Полный текст не приводится****

По мнению специалистов ИА "INFOLine", в 2006-2007 гг. Московский рынок товарного бетона вступил в фазу консолидации и активизации развития крупнейших игроков, формирующих территориально распределенные сети РБУ, обеспечивающие эффективную логистику и конкурентоспособные цены при доставке бетона на строительный объект, расположенный в любой точке Москвы и ближнего Подмосковья. Поэтому в настоящее время особую значимость приобретает анализ уровня конкуренции в отдельных территориальных зонах Московского региона, направленный на выявление потенциально привлекательных для размещения новых РБУ участков, а также анализ крупнейших участников рынка, владеющих и активно развивающих сети РБУ в Москве и Московской области.

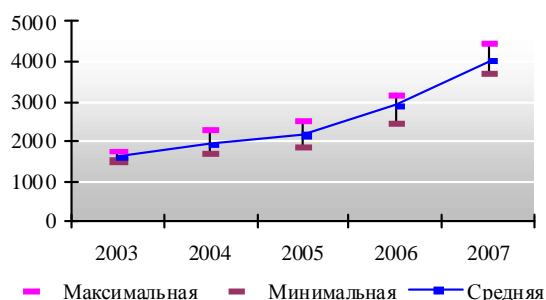


Динамика цен на бетон и структуры его себестоимости в Московском регионе

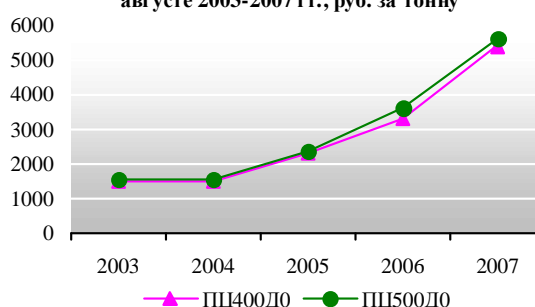
В себестоимости бетона более 75% приходится на сырье, поэтому динамика цен на товарный бетон определяется в основном конъюнктурой рынка цемента и нерудных материалов. Доля прямых издержек (заработная плата основного производственного персонала, эксплуатационные расходы) оценивается примерно в 8%, а косвенных (содержание лаборатории, аренда офиса, заработная плата офисного персонала, электроэнергия и тепло, и т. д.) – примерно в 12%.

****Демонстрационная версия. Полный текст не приводится****

Динамика цен на бетон марки М-350 в августе 2003-2007 гг., руб. за куб. м.



Динамика средней цены на цемент с доставкой цементовозами на БСУ Москвы в августе 2003-2007 гг., руб. за тонну



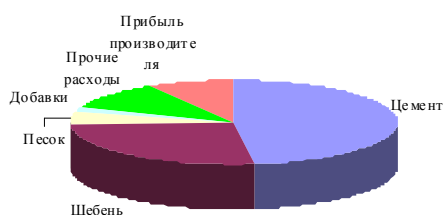
Снижение рентабельности обусловлено чрезвычайно высокими темпами роста цен на цемент, обусловившими увеличение доли себестоимости сырья в цене готовой бетонной смеси с 80 до 85%. Структура себестоимости бетонной смеси М350 (В25 ПЗ F200 W6) в августе 2006 и 2007 гг.

Компонент	Наименование	Вес, тонн	Цена за тонну с учетом доставки, руб.		Стоимость, руб.	
			август 2006 года	август 2007 года	август 2006 года	август 2007 года
Цемент	ПЦ 500 Д0	***	***	***	***	***
Щебень	Гранитный	***	***	***	***	***
Песок	Карьерный мытый	***	***	***	***	***
Вода	—	***	***	***	***	***
Добавки	Суперпластификатор С-3	***	***	***	***	***
Итого себестоимость	—	***	***	***	***	***
Цена бетона	—	***	***	***	***	***

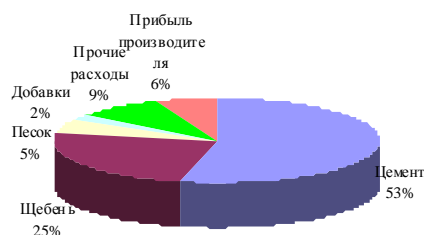
Источник: Расчеты ИА "INFOLine" по данным поставщиков

Структура цены бетонной смеси М300 в августе 2006 и 2007 гг.

Структура цены бетонной смеси М300 в августе 2006 года, %



Структура цены бетонной смеси М300 в августе 2007 года, %



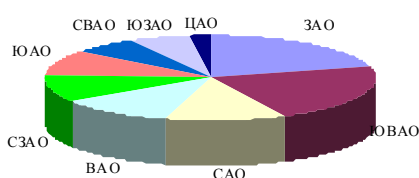
Анализ конкурентной ситуации на рынке бетона Московского региона

Суммарная производительность представленных в базе 196 РБУ Московского региона превосходит 12,5 куб. м в час. При 8 часовом рабочем дне, 40% загрузке оборудования и 30% превышении номинальной мощности над фактической их производственный потенциал соответствует 10,3 млн. куб. м. или более 90% оценочной емкости рынка в 2007 году. С учетом мобильных и модульных БСУ строительных и дорожно-строительных компаний, а также возможности работы более 8 часов в сутки производственные мощности по выпуску товарного бетона и раствора превосходят емкость рынка Московского региона в несколько раз. Это обуславливает крайне низкий уровень загрузки производственных мощностей большинства производителей (за исключением крупных сетей и или предприятий, входящих в состав холдинговых компаний). Наиболее остро проблема загрузки производственных мощностей стоит перед маломощными РБУ, оснащенными отечественным оборудованием, причем в 2006-2007 году не менее 10 РБУ в Москве, относящихся к данной группе, было закрыто или остановлено для проведения реконструкции.

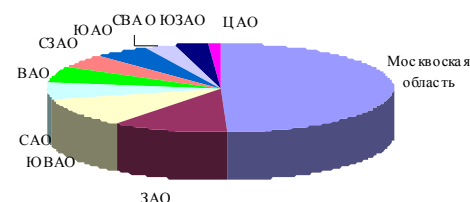
По количеству РБУ Москва и Московская область представлены в базе данных ИА "INFOLine" практически одинаково: 99 и 97 РБУ соответственно, а среди административных округов Москвы лидируют Западный и Юго-Восточный округа, в которых расположено по 21 РБУ.

География расположения растворобетонных узлов Московского региона

Распределение количества РБУ Москвы по округам на конец 2007 года



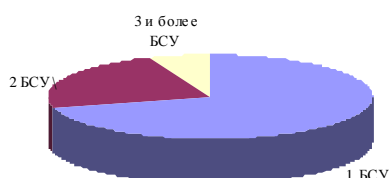
Распределение количества РБУ Московского региона на конец 2007 года



****Демонстрационная версия. Полный текст не приводится****

Структура РБУ Московского региона по количеству БСУ

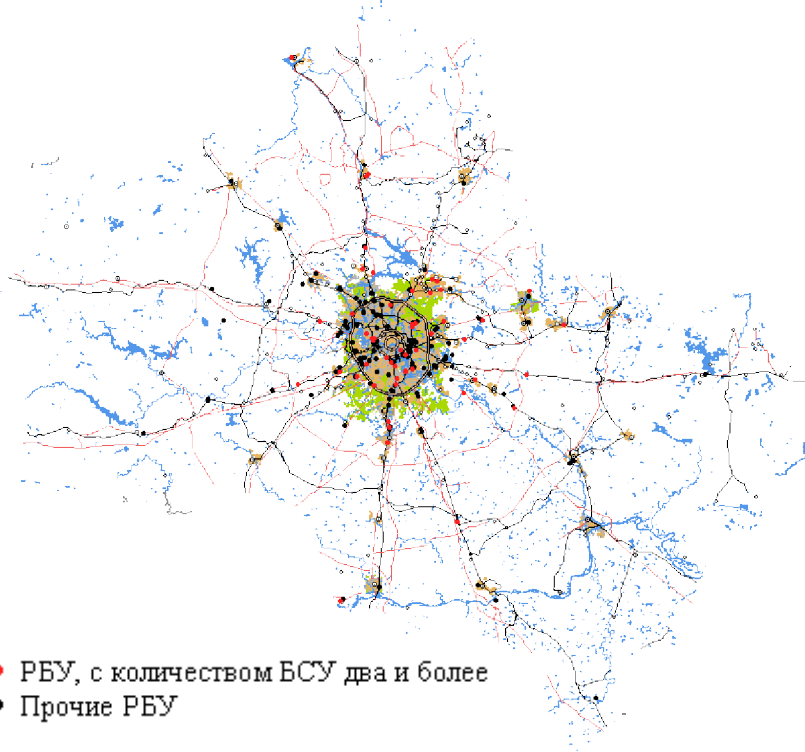
Структура РБУ Московского региона на конец 2007 года по количеству БСУ, % от общего числа



Структура РБУ Московского региона на конец 2007 года по количеству БСУ, % от общей производительности



РБУ Московского региона с количеством БСУ более двух

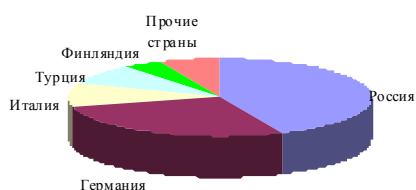


- РБУ, с количеством БСУ два и более
- Прочие РБУ

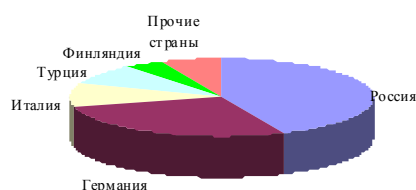
Более 43% РБУ используют только российское бетоносмесительное оборудование, второе место по распространенности занимает немецкое оборудование компаний Libherr, Stetter, Wiggert и Elba-Werk, которое установлено почти на 28% РБУ Московского региона. Кроме того, сильные позиции на рынке Москвы и области занимают компании Simem (Италия) и Elkon (Турция), причем последняя является крупнейшим поставщиком мобильных и модульных БСУ для строительных организаций.

Страна происхождения бетоносмесительного оборудования БСУ Московского региона

Структура РБУ Московского региона на конец 2007 года по странам производителям оборудования, % от общего числа



Структура РБУ Московского региона на конец 2007 года по странам производителям оборудования, % от общей производительности



****Демонстрационная версия. Полный текст не приводится****

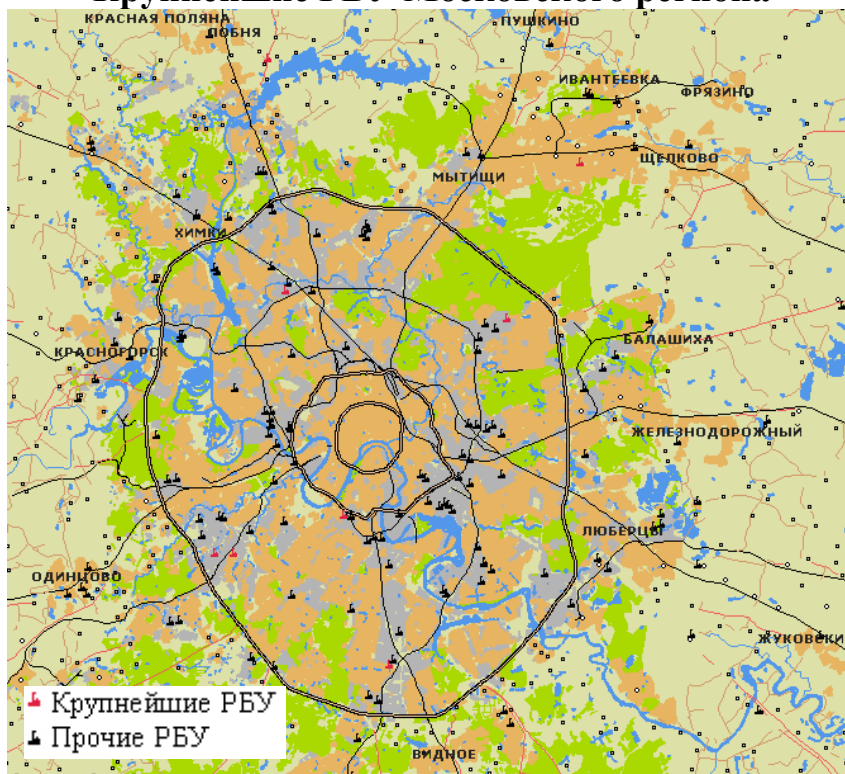
Как правило, зарубежное бетоносмесительное оборудование характеризуется более высокой производительностью, чем отечественное: так, средняя мощность РБУ оснащенного исключительно российским оборудованием составляет около 49,5 куб. м. в час, в то время как оснащенного немецким – более 70 куб. м в час, турецким – более 60 куб. м. в час, итальянским – более 85 куб. м. в час.

Важнейшими тенденциями в инвестиционной деятельности производителей на рынке бетона Московского региона в 2006-2007 гг. были следующие:

- повышение доли крупнейших производителей в общем объеме инвестиций;
- ориентация производителей на формирование территориально распределенных сетей РБУ, обеспечивающих эффективную логистику при доставке бетона;
- увеличение мощности единичного РБУ и ориентация на использование зарубежного оборудования.

****Демонстрационная версия. Полный текст не приводится****

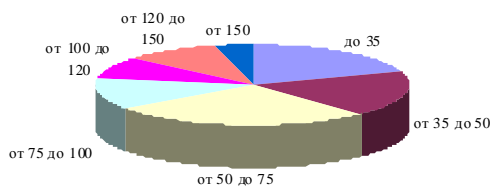
Крупнейшие РБУ Московского региона



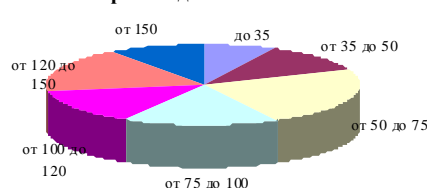
Одной из основных тенденций инвестиционной деятельности производителей товарного бетона является рост производительности БСУ ввиду переориентации на использование зарубежного оборудования для обеспечения потребностей крупных потребителей в стабильных поставках качественного бетона. В результате в последние годы в Москве существенно сократилось количество РБУ малой мощности (менее 35 куб. м.), на долю которых приходится менее 7% суммарной производительности РБУ, представленных в базе данных ИА "INFOLine".

Максимальная производительность РБУ Московского региона

Структура РБУ Московского региона на конец 2007 года по производительности оборудования в куб. м. в час, % от общего числа



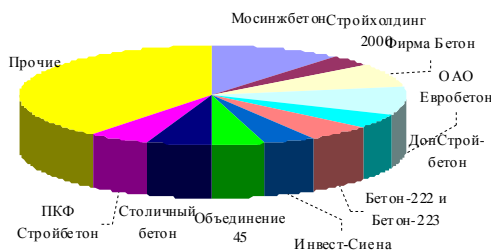
Структура РБУ Московского региона на конец 2007 года по производительности оборудования в куб. м. в час, % от общей производительности



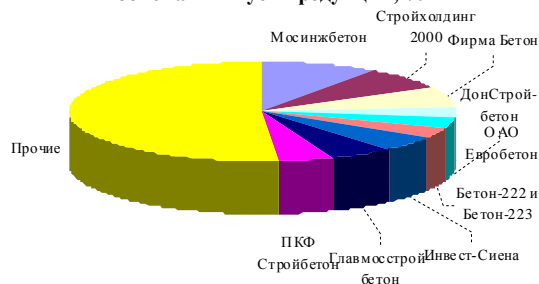
Демонстрационная версия. Полный текст не приводится

По оценкам специалистов ИА "INFOLine", в 2007 г. доля 10 крупнейших производителей увеличилась до 60% по сравнению с 49% в 2004-2005 гг. и 55% в 2006-2007 гг. В дальнейшем указанная доля стабилизируется на уровне более 50% и ее рост будет возможен в случае реализации крупных сделок M&A или выхода на рынок бетона российских производителей цемента или зарубежных компаний. Структура рынка бетона Москвы по основным производителям в 2005 и 2007 гг. представлена на диаграммах.

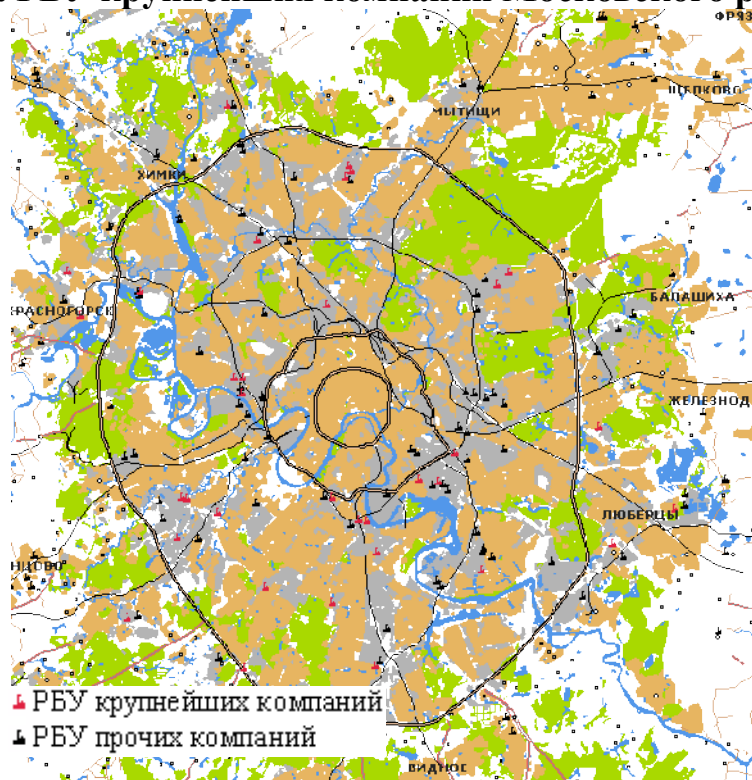
Крупнейшие участники рынка бетона Московского региона в 2007 году по объемам выпуска продукции, %



Крупнейшие участники рынка бетона Московского региона в 2005 году по объемам выпуска продукции, %



Карта РБУ крупнейших компаний Московского региона



Демонстрационная версия. Полный текст не приводится

Далее представлены примеры описания крупнейших участников рынка товарного бетона Московского региона.

Пример описания крупнейших участников рынка бетона Московского региона

ОАО "Комбинат "Мосинжбетон"

Адрес: Москва, 2-й Котляковский пер., 6А Телефоны: (495)2312604 E-mail: beton-mib@mail.ru Web: www.beton-mib.ru Руководитель: Трахман Александр Романович, генеральный директор

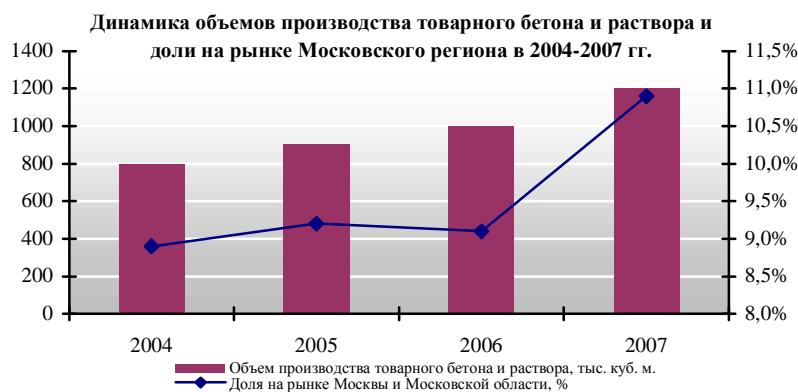
Комбинат "Мосинжбетон" создан в 1974 году как производственное объединение, в состав которого вошло 6 бетонных заводов. Комбинат входит в объединение "Мосинжстрой" – ведущей организации по строительству и реконструкции объектов инженерной инфраструктуры Москвы (подземных магистралей, сетей, дорожно-транспортных и гидротехнических сооружений). В состав Комбината входят 7 РБУ общей мощностью более 7000 куб. м. в сутки, причем до 40% продукции поставляется предприятиям холдинга "Мосинжстрой", что позволяет обеспечить высокий уровень загрузки производственных мощностей.

Характеристика РБУ ОАО "Комбинат "Мосинжбетон" по состоянию на IV квартал 2007 года

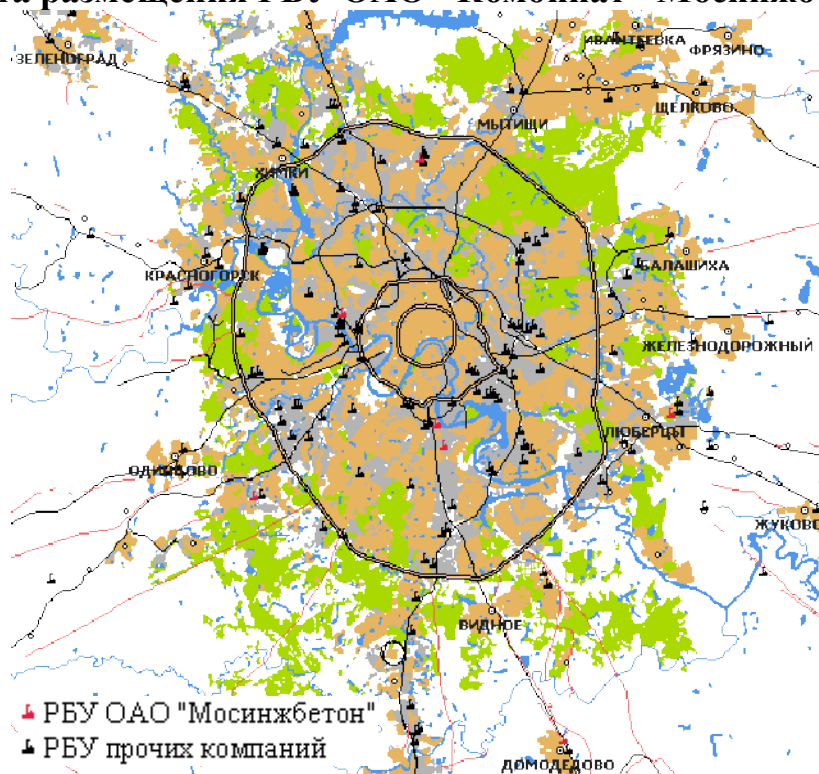
Название РБУ	Округ	Адрес	Мощность, куб. м. в час	Оборудование
Головной завод Цех №1	ЮАО	Варшавское шоссе, 37Г	***	***
Головной завод Цех №3	ЮАО	Нагатинский пр-д, д.10	***	***
Цех №5	СЗАО	1-я Магистральная, 24	***	***
Бетонный завод №1 Медведково	СВАО	ул. Виллойская, 3	***	***
Бетонный завод №4 Люберцы	МО	г. Люберцы, пос. Некрасовка, ул. Вольская, 22	***	***
Бетонный завод №5 Солнцево	ЗАО	ул. Производственная, 12	***	***
Домодедово	МО	г. Домодедово, ул. Промышленная, 11	***	***

Источник: данные ИА "INFOLine"

Объем производства товарного бетона в 2006 году составил более 1000 тыс. куб. м., а в 2007 году превысил 1200 тыс. куб. м. Рост объемов выпуска продукции обеспечен запуском новых РБУ (Цех №5 и БСУ "Домодедово") и монтажом зарубежного оборудования на действующих предприятиях (завод №4).



Карта размещения РБУ ОАО "Комбинат "Мосинжбетон"



ОАО "Комбинат "Мосинжбетон" на протяжении последних пяти лет является лидером рынка товарного бетона Московского региона по объемам производства, количеству РБУ, их потенциальной производительности и географии размещения. Помимо бетона компания производит широкий спектр ЖБИ, что позволяет использовать преимущества комплексных поставок. Новые РБУ оснащены зарубежным оборудованием производства Elkon (Турция), Simem (Италия) и Liebherr (Германия). В то же время компания эффективно использует отечественное оборудование, оснастив его зарубежными системами автоматизации, а долевое участие в компаниях ("Мастер Бетон ИНЖ" (33%) и "Петрогранит Инжиниринг" (100%)), осуществляющих производство добавок для бетонов, в том числе высокомарочных, позволяет компании занимать сильные позиции во всех сегментах рынка бетона.

Заключение

В условиях ужесточения конкурентной борьбы и увеличения количества производителей на рынке бетона Московского региона, все большую значимость приобретает повышение эффективности сбытовой и инвестиционной деятельности, для чего необходим постоянный мониторинг информации о размещении РБУ компаний-конкурентов, их производственных мощностях, планах и проектах по развитию бизнеса. Специфика рынка товарного бетона, на котором перечень потенциальных клиентов и конкурентов компании определяется преимущественно географией расположения РБУ, не позволяет осуществлять конкурентный анализ без использования средств визуализации информации.

Комплексный продукт база "РБУ Московского региона", не только включает актуальную информацию о рынке бетона и действующих стационарных РБУ, но и, предоставляя широкий спектр возможностей ее визуализации, позволяет удовлетворить потребности участников рынка бетона и компаний, для которых производители бетона являются клиентами или партнерами.

Информационный продукт база "РБУ Московского региона", включающий базу данных в формате Excel, аналитическую справку в формате Word и геоинформационную систему на базе "TopPlan Professional" может быть использован для целей:

- конкурентного анализа и визуализации информации о рынке и его отдельных географических сегментах;
- повышения эффективности инвестиционной деятельности;
- контроля величины и оптимизации логистических издержек;
- выбора оптимального маршрута доставки бетона потребителям.

По данным ИА "INFOLine" в настоящее время на предприятиях бетонной отрасли Московского региона и Санкт-Петербурга примеры внедрения и полноценного использования возможностей геоинформационных систем для повышения эффективности производственной, финансовой и инвестиционной деятельности исчисляются единицами. Таким образом, у Вашей компании есть возможность получить важное конкурентное преимущество за счет знания расположения РБУ конкурентов и использования других функций геоинформационной системы.

Стоимость и условия получения

База данных "РБУ Московского региона"

Дата актуализации:	10.12.2007
Количество РБУ:	195
Язык отчета:	Русский
Способ предоставления:	В электронном виде
Цена без геоинформационной системы "Топ план":	25 000 руб.
Цена с геоинформационной системой "Топ план":	35 000 руб.



База данных "РБУ Московского региона" - это уникальный исследовательский продукт, содержащий актуализированную контактную и статистическую информацию о 195 растворобетонных узлах столичного региона. Представлена визуализация Базы в форме статичной карты. Дополнительно возможно использование профессиональной интерактивной электронной карты - геоинформационной системы "Топ план".

База данных "РБУ Санкт-Петербурга и Ленинградской области"

Дата актуализации:	10.12.2007
Количество РБУ:	115
Язык отчета:	Русский
Способ предоставления:	В электронном виде
Цена без геоинформационной системы "Топ план":	25 000 руб.
Цена с геоинформационной системой "Топ план":	35 000 руб.



База данных "РБУ Санкт-Петербурга и Ленинградской области" - это уникальный исследовательский продукт, содержащий актуализированную контактную и статистическую информацию о 115 растворобетонных узлах Санкт-Петербурга и области. Представлена визуализация Базы в форме статичной карты. Дополнительно возможно использование профессиональной интерактивной электронной карты - геоинформационной системы "Топ план".

Периодическая услуга "Тематические новости: Рынок цемента и бетона"

Периодичность:	Два раза в месяц
Количество материалов:	50-100
Язык отчета:	Русский
Способ предоставления:	В электронном виде
Цена за месяц:	2 000 руб.



"Тематические новости: Рынок цемента и бетона" - это оперативная и периодическая информация о производстве, поставках и потреблении цемента, товарного бетона, ЖБИ и ячеистых бетонов, подготовленная путем мониторинга тысячи федеральных и региональных СМИ, информационных агентств, отраслевых Интернет порталов, сообщений федеральных министерств и местных органов власти. "Тематические новости: Рынок цемента и бетона" - это эффективный инструмент для налаживания деловых контактов и поиска потенциальных клиентов.

Периодическая услуга "Тематические новости: Строительство РФ"

Периодичность:	Два раза в месяц
Количество материалов:	50-100
Язык отчета:	Русский
Способ предоставления:	В электронном виде
Цена за месяц:	2 000 руб.



"Тематические новости: Строительство РФ" - это оперативная и периодическая информация о строительстве и реконструкции жилых и нежилых объектов РФ (или отдельного региона), подготовленная путем мониторинга тысячи федеральных и региональных СМИ, информационных агентств, отраслевых Интернет порталов, сообщений федеральных министерств и местных органов власти. "Тематические новости: Строительство РФ" - это эффективный инструмент для налаживания деловых контактов и поиска потенциальных клиентов.

Отраслевой обзор "Инвестиционные проекты в промышленном строительстве РФ"

Периодичность:	2 раза в месяц
Количество проектов в месяц:	Около 100
Язык отчета:	Русский
Способ предоставления:	В электронном виде
Цена:	10 000 руб.



Отраслевой обзор "Инвестиционные проекты в промышленном строительстве РФ" - это периодическая услуга, предоставляющая информацию о текущих инвестиционно-строительных проектах в промышленности России. Параметры проекта и контактные данные его участников актуализируются перед предоставлением Заказчику. Для получения достоверной и актуальной информации о проектах используются различные источники получения информации.

Дополнительную информацию Вы можете получить на сайте www.advis.ru
или по телефонам (495) 772-7640, (812) 322-6848 или по почте:
mail@infoline.spb.ru.