

WWW.INFOLINE.SPB.RU

WWW.ADVIS.RU

WWW.ALLINVEST.RU

ПЕРИОДИЧЕСКИЙ ОБЗОР

ДЕМОНСТРАЦИОННАЯ ВЕРСИЯ

# INFOLINE RAIL RUSSIA TOP

№1 2017

- Рейтинги операторов железнодорожного подвижного состава
- Основные макроэкономические показатели транспортной отрасли России
- Важнейшие события на рынке транспорта России
- Новости и итоги деятельности компаний-операторов и собственников железнодорожного подвижного состава

Агентство INFOLine занимается разработкой и реализацией информационных и аналитических продуктов, консультированием и поддержкой деловых форумов и мероприятий в сфере строительства и инвестиций, ритейла и потребительского рынка, топливно-энергетического комплекса, транспорта, машиностроения и др. На постоянной основе мы оказываем поддержку более 3000 компаний России и мира. В соответствии с правилами ассоциации ESOMAR все продукты агентства INFOLine сертифицируются по общеевропейским стандартам.

**INFO**Line

информационное агентство information agency



LexisNexis

## Содержание

|   |            |
|---|------------|
| <b>Об Обзоре INFOLine Rail Russia TOP .....</b>   | <b>4</b>   |
| <b>Раздел I. Рейтинг операторов подвижного состава .....</b>  | <b>6</b>   |
| 1.1 Ранговый рейтинг операторов.....  | 6          |
| 1.2 Рейтинг операторов по величине парка в управлении .....   | 7          |
| 1.3 Рейтинг операторов по величине парка в собственности .....  | 9          |
| 1.4 Рейтинг операторов по объему перевозок.....   | 12         |
| 1.5 Рейтинг операторов по грузообороту.....   | 14         |
| 1.6 Рейтинг операторов по выручке от железнодорожных перевозок и предоставления парка в аренду.....     | 17         |
| <b>Раздел II. Макроэкономические показатели развития транспорта в России.....</b>                       | <b>20</b>  |
| 2.1 Состояние и показатели транспортного комплекса России .....   | 20         |
| 2.2 Состояние и показатели железнодорожного транспорта России .....                                     | 26         |
| Основные показатели железнодорожного транспорта .....   | 26         |
| Тенденции перевозок по основным видам грузов .....  | 29         |
| Скорость и надежность доставки грузов железнодорожным транспортом .....                                 | 41         |
| Состояние парка железнодорожного подвижного состава .....   | 43         |
| Нормативное регулирование железнодорожного транспорта .....   | 50         |
| Ход и перспективы реформирования отрасли.....   | 50         |
| Актуализация Стратегии развития железнодорожного транспорта в РФ до 2030 года .....                     | 72         |
| Государственное регулирование срока службы и внедрения инновационных вагонов.....                       | 73         |
| Отдельные вопросы корпоративной политики ОАО «РЖД».....   | 77         |
| Основные события на рынке железнодорожных перевозок.....  | 78         |
| 2.3 Показатели развития водного транспорта России .....   | 95         |
| Основные показатели развития морского транспорта.....   | 95         |
| Основные показатели развития внутреннего водного транспорта.....  | 103        |
| Основные события на рынке перевозок грузов водным транспортом .....                                     | 107        |
| 2.4 Показатели развития автомобильного транспорта .....   | 116        |
| Основные показатели развития автомобильного транспорта .....  | 116        |
| О введении платы за проезд большегрузных автомобилей по федеральным автомобильным дорогам.....          | 120        |
| Основные события на рынке перевозок грузов автомобильным транспортом .....                              | 124        |
| 2.5 Показатели развития воздушного транспорта .....   | 133        |
| Основные показатели развития воздушного транспорта .....  | 133        |
| Основные события на рынке перевозок воздушным транспортом .....   | 136        |
| <b>Раздел III. Основные события крупнейших операторов рынка железнодорожных перевозок в России.....</b> | <b>141</b> |
| 3.1 Основные события «Российские железные дороги», ОАО.....   | 142        |
| 3.2 Основные события дочерних и зависимых обществ ОАО «Российские железные дороги».....                 | 153        |
| «Объединенная транспортно-логистическая компания», АО .....   | 153        |
| «Трансконтейнер», ПАО .....   | 158        |
| «РЖД Логистика», АО .....   | 170        |
| «Федеральная грузовая компания», АО .....   | 181        |
| «Рефсервис», АО .....   | 191        |
| «РейлТрансАвто», ОАО .....  | 194        |
| 3.3 Основные события холдинга Universal Cargo Logistics Holding .....                                   | 197        |
| «Первая грузовая компания», АО.....   | 198        |
| 3.4 Основные события холдинга Globaltrans Investment, plc.....  | 208        |
| «Новая перевозочная компания», АО.....  | 208        |
| «БалтТрансСервис», ООО .....  | 209        |
| «ГТИ Менеджмент», ООО .....   | 209        |
| «СинтезРейл», ООО .....   | 209        |
| 3.5 Основные события холдинга «Нефтетранссервис», АО.....   | 215        |
| «НефтеТрансСервис», АО .....  | 215        |
| «Транс Интеграция», ООО (бывш. «ЕвразТранс», ООО) .....   | 220        |
| 3.6 Основные события ГК «РТК» .....   | 221        |
| «РусагроТранс», ЗАО.....  | 224        |
| «Грузовая компания», ООО.....   | 227        |
| «ЛП Транс», АО .....  | 228        |
| «ТрансЛес», ООО .....   | 228        |
| 3.7 Основные события «СГ-транс», АО.....  | 230        |
| 3.8 Основные события ГК «Rail Garant».....  | 237        |
| «Трубная транспортная компания», ООО .....  | 237        |
| «Транс Синергия», ООО.....  | 237        |
| «Оптим ТрансАвто», ООО.....   | 237        |
| «Спецтрансгарант», ООО .....  | 238        |
| «РГ-Транс», ООО .....   | 238        |
| «РэйлСпецТранс», ООО .....  | 238        |
| «РейлТранс», ООО .....  | 238        |
| «НУТЭК», ООО.....   | 238        |
| «Рейл Гарант Казахстан», ТОО .....  | 238        |



|  |            |
|--|------------|
| 3.9 Основные события ХК «Уральская горно-металлургическая компания».....                                 | 241        |
| «ТрансГрупп АС», ООО.....  | 245        |
| «УГМК-Транс», ООО.....   | 246        |
| 3.10 Основные события холдинга ГК «Сумма».....   | 246        |
| АО «Объединенная зерновая компания».....   | 248        |
| «Транс-Грейн», ООО.....  | 251        |
| Транспортная группа «FESCO».....   | 252        |
| Фирма «Трансгарант», ООО.....  | 257        |
| «Русская тройка», АО.....  | 260        |
| 3.11 Прочие независимые и кэптивные операторы рынка железнодорожных перевозок.....                       | 263        |
| «Трансойл», ООО.....   | 263        |
| «СУЭК», АО.....  | 268        |
| «Газпромтранс», ООО.....   | 274        |
| «Лукойл-Транс», ООО.....   | 278        |
| «Грузовая компания «Новотранс», ООО.....   | 281        |
| «СИБУР-Транс», АО.....   | 285        |
| «РН-Транс», АО.....  | 290        |
| «Совфрайт-Совмортранс», ГК.....  | 299        |
| «ИСП Транс», ООО (ранее «ТЭК «Евротранс», ООО).....  | 303        |
| «Трубная грузовая компания», АО.....   | 307        |
| «Уралкалий», ПАО.....  | 310        |
| «Мечел-транс», ООО.....  | 313        |
| «Евросиб СПб-транспортные системы», ЗАО.....   | 317        |
| «Спецэнерготранс», АО.....   | 320        |
| «МХК «ЕвроХим», АО.....  | 324        |
| «Фосагро-транс», ООО.....  | 328        |
| «УВЗ-Логистик», ООО.....   | 333        |
| 3.12 Основные события операторов рынка железнодорожных перевозок, не входящих в ТОП-30.....              | 337        |
| ГК Максимум.....   | 337        |
| ГК «Содружество».....  | 339        |
| «Уралхим-транс», ООО.....  | 343        |
| «РВД», ООО.....  | 346        |
| «Дальневосточная транспортная группа», АО.....   | 348        |
| «Кузбасстрансцемент», ООО.....   | 351        |
| «ТалТЭК Транс», ЗАО.....   | 353        |
| «Финтранс ГЛ», ООО.....  | 354        |
| «Акрон-транс», ЗАО.....  | 356        |
| «Транспортно-логистическая компания», ООО.....   | 357        |
| «Технотранс», ООО.....   | 358        |
| «Локотранс», ЗАО.....  | 360        |
| «Алькон», ООО.....   | 362        |
| «Системный транспортный сервис», ООО.....  | 363        |
| «Транснефть-Логистика», ООО.....   | 365        |
| ГК «Аппарель», ООО.....  | 369        |
| «Логистика 1520», ООО.....   | 370        |
| «Дело», ГК.....  | 372        |
| «Спецвагонтранс», ООО.....   | 374        |
| «РТ-оператор», ООО.....  | 375        |
| <b>Раздел IV. Рейтинг и события компаний, занимающихся операционным лизингом подвижного состава ....</b> | <b>377</b> |
| <i>Рейтинг оперлизинговых компаний.....</i>  | <i>377</i> |
| <i>Brunswick Rail Limited.....</i>   | <i>378</i> |
| «Профтранс», ООО.....  | 383        |
| НПК «Объединенная вагонная компания», ПАО.....   | 385        |
| Лизинговая компания «Rail1520».....  | 388        |
| Группа «Промышленные инвесторы».....   | 391        |
| «Первая тяжеловесная компания», АО.....  | 392        |
| «Нитрохимпром», ООО.....   | 393        |
| «Восток1520», ООО.....   | 394        |
| УК «РэйлТрансХолдинг», ООО.....  | 397        |
| «РТХ-Логистик», ЗАО (ранее ЗАО «ЗР»).....  | 399        |
| «ВМ-транс», ООО.....   | 402        |
| «ОТЭКО», ГК.....   | 403        |
| «Трансфин-М», ПАО.....   | 405        |
| «ТФМ-Оператор», ООО.....   | 409        |
| «АМ-Транс», АО.....  | 411        |
| «ЗапСиб-Транссервис», ООО.....   | 411        |
| «Финанс инжиниринг груп», ООО.....   | 414        |
| «Магистральнефтеоргсинтез», ЗАО.....   | 415        |

## Об Обзоре INFOLine Rail Russia TOP

**Цели исследования:** формирование рейтинга операторов грузового железнодорожного подвижного состава России – **INFOLine Rail Russia TOP** – в соответствии с их операционными и финансовыми показателями; анализ развития транспортного комплекса РФ с акцентом на рынок грузовых железнодорожных перевозок; мониторинг ситуации в транспортной отрасли, в том числе изменения в государственном регулировании железнодорожного и альтернативных видов транспорта, описание ключевых событий в деятельности операторов железнодорожного подвижного состава.

**Ключевые параметры рынка:** В I квартале 2017 года в связи с активизацией экспортных перевозок угля погрузка на сети РЖД достигла 306 млн тонн, что на 3,5% больше, чем годом ранее, а грузооборот – 590 млрд т-км (рост на 4,6%). На рынке железнодорожных грузовых перевозок работает более 1000 собственников и операторов, причем в результате продолжающегося процесса консолидации рынка на долю 30 крупнейших операторов подвижного состава приходится уже 77% парка в управлении и более 83% от общего объема перевозок.

**Актуальность исследования:** По итогам I квартала 2017 года ситуация в экономике России характеризовалась улучшением ряда ключевых макроэкономических показателей. Так, рост индекса промышленного производства составил + 0,1% к аналогичному периоду 2016 года, а добыча полезных ископаемых возросла на 1,2%. При этом добыча угля выросла на 3,7%, нефти – на 0,6%, производства продукции химической промышленности – на 7,5%. В то же время объем металлургического производства снизился на 8,9%, а производство цемента – на 1,6%. Объем коммерческих перевозок грузов всеми видами транспорта, в I квартале 2017 г. составил 666,5 млн. тонн (+3,1% к I кварталу 2016 г.). Несмотря на рост погрузки (3,5%) и грузооборота (4,6%) на сети "РЖД", в структуре перевозок по сегментам доходности сохранилась тенденция увеличения низкодоходных грузов (уголь, строительные грузы и т. д.), доля которых выросла на 1 п.п. до 56,3%, в то время как доля высокодоходных грузов (нефтяные грузы, металлы и т. д.) сократилась на 1,2 п.п. до 31,2%. Таким образом, в условиях изменения структуры грузовой базы даже установление целевой надбавки к тарифу в размере 2% на финансирование капремонта инфраструктуры, а также дополнительная индексация тарифов на контейнерные перевозки в размере 4%, не позволит "РЖД" увеличить разницу между доходами и расходами в сегменте грузовых перевозок (совокупный эффект для доходов «РЖД» от принятых ФАС России тарифных решений оценивался не менее чем в 50 млрд. руб. при совокупном прогнозе по доходам от грузовых перевозок на 2017 год на уровне 1305 млрд руб. по сравнению с 1269 млрд руб. в 2016 году). Из существенных трендов операторского рынка следует отметить продолжающийся процесс консолидации парка, перевозок и грузооборота. Так, по итогам I квартала на долю 30 крупнейших операторов подвижного состава приходится 83% от общего объема перевозок, что на 6 п.п. больше, чем годом ранее и на 3 п.п. больше, чем по итогам 2016 года. Также продолжали наращивать свою долю в перевозках и 10 крупнейших компаний. Она составила 63%, в то время как год назад – 58%, а по итогам 2016 года – 60%. В I полугодии 2017 года продолжился рост арендных ставок и стоимости привлечения парка по большинству видов подвижного состава (наиболее динамичное повышение происходило на рынке полувагонов и фитинговых платформ), что в сочетании с сохранением государственной поддержки закупок инновационных вагонов стимулировало спрос на подвижной состав и обусловило увеличение объемов выпуска грузовых вагонов на вагоностроительных заводах России.

В плане дальнейшего институционального развития отрасли сохраняется неясность, поскольку Целевая модель рынка грузовых железнодорожных перевозок так и не была принята ввиду расхождений позиций Минэкономразвития и РЖД. Разработка нового «Прейскуранта № 10-01» в условиях продолжающегося изменения структуры грузовой базы приобретает всё большую актуальность, однако по состоянию на II квартал 2017 года находится на начальной стадии выработки принципиальных подходов, которые на уровне ОАО "РЖД" могут быть обозначены следующим образом: 1) сглаживание дифференциации между тарифными классами и отдельными грузами; 2) отказ от установления тарифов ниже зависящей себестоимости (совокупности расходов, зависящих от объема перевозок) 3) изменение коэффициента, определяющего зависимость тарифа от расстояния, для повышения конкурентоспособности железнодорожного транспорта на коротких маршрутах.

В таких сложных и динамично меняющихся экономических условиях для эффективной коммерческой деятельности от грузовладельцев, операторских и лизинговых компаний требуется качественный и профессиональный конкурентный анализ и прогнозирование конъюнктуры рынка. Использование обзора INFOLine Rail Russia TOP позволяет клиентам ИА «INFOLine» принимать эффективные бизнес-решения на базе объективной и полной аналитической информации.

**Направления использования результатов исследования:** анализ конъюнктуры рынка, выработка стратегии развития, маркетинговое планирование, мониторинг конкурентов, бенчмаркетинг, поиск новых клиентов и партнеров.

**Временные рамки исследования:** динамика с 2005 года; итоги 2016 года и I квартала 2017 года (операционные и финансовые показатели); новости и события с января по июнь 2017 года, прогнозы на 2017 г.

**Преимущества исследования:** методология и комплексный анализ различных источников (анкетных данных операторов, информационных баз ГВЦ ОАО «РЖД», профильных ведомств др.) сделали рейтинг наиболее авторитетным и востребованным бизнес-сообществом, регуляторами и СМИ.

### Методы исследования и источники информации:

- анализ баз данных ГВЦ ОАО «РЖД», Минтранса, Росжелдора, Росморречфлота, Росавиации, Ространснадзора, ФГУП «Росморпорт», Минэкономразвития, Росстата и др.;
- анкетирование операторских и оперлизинговых компаний;
- материалы крупнейших отраслевых форумов и конференций, большинство из которых проходят с непосредственным участием специалистов ИА «INFOLine» в качестве докладчиков и модераторов;
- мониторинг более 2000 СМИ и выявление ключевых событий на рынке грузовых перевозок и в транспортном машиностроении, которые ИА «INFOLine» осуществляет с 2002 года в рамках услуги «Тематические новости: «Железнодорожный транспорт РФ» и «Тематические новости: «Железнодорожное машиностроение РФ и стран ближнего зарубежья».

Обзор «INFOLine Rail Russia TOP: №1 2017 год» состоит из четырех основных разделов:

**Раздел I. Рейтинг операторов подвижного состава:** Ранжирование 30 крупнейших операторов ж/д подвижного состава по величине парка в собственности (в том числе с учетом финансового лизинга) и в управлении, по объемам перевозок грузов и грузообороту по итогам I квартала 2017 года, финансовым показателям, а также эффективности производственной деятельности (объем перевозок на вагон и т. д.) по итогам 2016 года.

**Раздел II. Макроэкономические показатели развития транспорта в России:** Описание и анализ ключевых тенденций в основных сегментах транспортной отрасли России – железнодорожном, автомобильном, водном и воздушном. Динамика основных показателей отрасли (грузооборот, объем грузоперевозок, в том числе в разбивке по видам грузов и типам вагонов, среднее расстояние перевозок) в 2005-2017 гг. Анализ скорости доставки грузов железнодорожным транспортом. Динамика парка подвижного состава и его характеристики (средний возраст, списание и закупки вагонов, структура парка и т.д.). Мониторинг событий транспортной отрасли в январе – июне 2017 г.

**Раздел III. Основные события операторов рынка железнодорожных перевозок в России:** Бизнес-справки по ТОП-50 операторов, включающие историю развития, операционные и финансовые показатели, динамику парка в собственности и управлении, объемы перевозок и грузооборот за 2008-2017 гг., инвестиционные проекты, закупки подвижного состава, слияния и поглощения, отставки и назначения, корпоративные стратегии, контакты и др.

**Раздел IV. Рейтинг и события компаний, занимающихся операционным лизингом подвижного состава:** Бизнес-справки по крупнейшим оперлизинговым компаниям в сегменте железнодорожного подвижного состава, включающие историю развития, операционные и финансовые показатели, динамику и структуру парка, крупнейших арендаторов, контакты и др.

### Информация об агентстве «INFOLine»



ИА «INFOLine» является частной независимой российской компанией и работает на рынке Исследований с 2001 года. Проведенные «INFOLine» в 2005-2016 гг. исследования железнодорожной отрасли, рынков подвижного состава и лизинга признаны лучшими на рынке. Многолетняя постоянная работа по комплексному анализу железнодорожной отрасли, сопровождаемая ежегодным выпуском инициативных исследований и периодических обзоров, а также наиболее цитируемого и авторитетного на рынке отраслевого рейтинга INFOLine Rail Russia TOP, позволяет «INFOLine» постоянно иметь в распоряжении необходимые данные и предлагать клиентам аналитические продукты высокого качества.

Дополнительную информацию Вы можете получить на [www.advis.ru](http://www.advis.ru) и [www.infoline.spb.ru](http://www.infoline.spb.ru)

## Раздел I. Рейтинг операторов подвижного состава

### 1.1 Ранговый рейтинг операторов

**Основной целью** формирования рейтинга INFOLine Rail Russia Top является выявление и анализ тенденций, существующих на рынке оперирования подвижным составом, в условиях меняющейся конъюнктуры и продолжающейся консолидации отрасли, определение позиций и описание ведущих игроков.

Рейтинг представлен не только по **количественным параметрам парка** (количество грузовых вагонов в собственности и финансовом лизинге, а также в управлении), но и по показателям эффективности управления парком. Кроме относительных величин динамики физических показателей количества вагонов в собственности и финансовом лизинге, а также в управлении приведены абсолютные показатели изменения количества вагонов у операторов за 2016 год. Помимо рейтингов по количественным параметрам парка, операторы были проранжированы по объемам грузоперевозок в собственных и арендованных вагонах, а также по выручке от оперирования подвижным составом.

**Общий рейтинг компаний-операторов России** сформирован по ранговому принципу, в нем учитывалось место компании среди всех участников Рейтинга по показателям величины парка в собственности (с учетом финансового лизинга) и управлении, перевозок грузов и выручке за вычетом тарифа РЖД. Итоговое место в Рейтинге зависит от суммы рангов и тем выше, чем меньше сумма рангов.

При этом ранги по парку в управлении и перевозкам считаются приоритетными, а ранговые места по парку в собственности, для компаний не вошедших в ТОП-50, при расчете среднего ранга не учитывались. В случае если сумма рангов совпадала, то на более высокое место ставились компании, указавшие данные по наибольшему количеству показателей. Для повышения прозрачности рынка грузовых железнодорожных перевозок и оперирования подвижным составом ИА «INFOLine» рассчитаны относительные **показатели эффективности деятельности** операторов, такие как технологическая эффективность использования парка (общий объем грузов, перевезенный за год в одном вагоне) и показатель финансовой эффективности (отношение выручки к количеству парка в управлении, к общему объему перевозок грузов и к величине грузооборота).

Таблица 1. Ранговый рейтинг ТОП-30 операторов подвижного состава по итогам I квартала 2017 года

| Название компании                   | Ранг по показателям        |            |           |                      |                      | Место |          | Динамика |
|-------------------------------------|----------------------------|------------|-----------|----------------------|----------------------|-------|----------|----------|
|                                     | Собственность <sup>1</sup> | Управление | Перевозки | Выручка <sup>2</sup> | Средний <sup>3</sup> | 2016  | 1.4.2017 |          |
| UCL Rail                            | 1                          | 2          | 2         | 1                    | 1,5                  | 1     | 1        | ⇒        |
| «Федеральная грузовая компания», АО | 2                          | 1          | 1         | 3                    | 1,8                  | 2     | 2        | ⇒        |
| «Globaltrans Investment plc»        | 3                          | 3          | 4         | 4                    | 3,5                  | 3     | 3        | ⇒        |
| «Нефтетранссервис», АО              | 6                          | 4          | 3         | 5                    | 4,5                  | 4     | 4        | ⇒        |
| «Трансойл», ООО                     | 7                          | 6          | 5         | 2                    | 5,0                  | 5     | 5        | ⇒        |

Источник: ИА «INFOLine»

**Демонстрационная версия. В разделе представлен ранговый рейтинг ТОП-30 крупнейших операторов железнодорожного подвижного состава по итогам I квартала 2017 года<sup>4</sup>**

<sup>1</sup> С учетом финансового лизинга

<sup>2</sup> За вычетом тарифа РЖД (данные за 2015 год).

<sup>3</sup> Средний ранговый рейтинг рассчитан по новой формуле, в которой парк в управлении и перевозки являются приоритетными

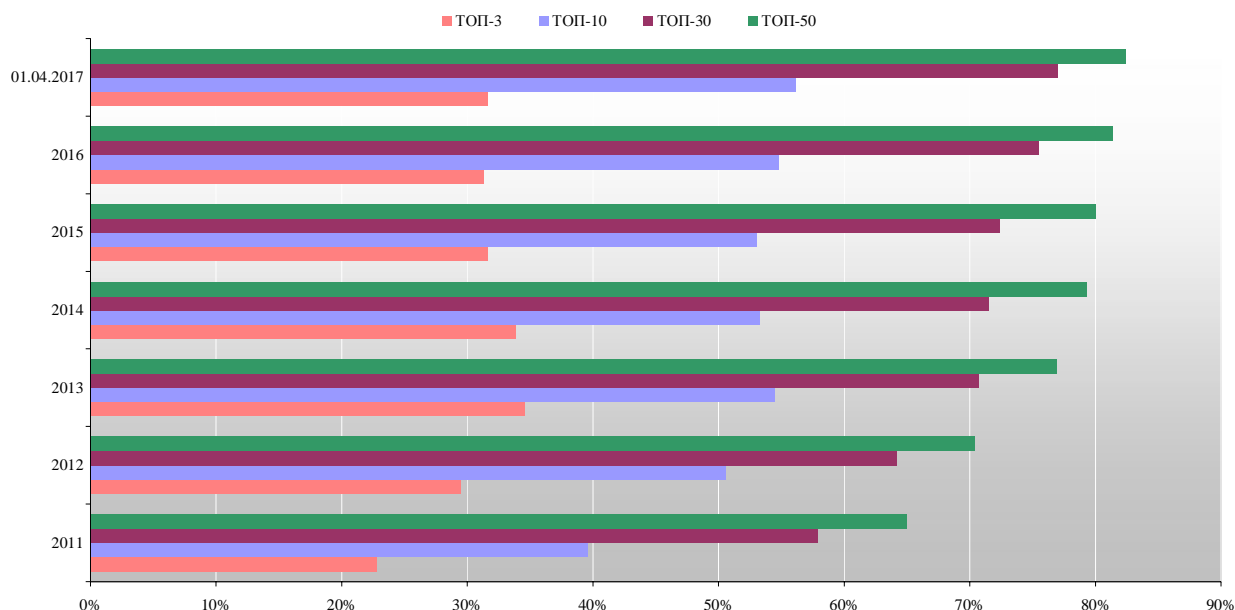
<sup>4</sup> Полный рейтинг включает также данные по компаниям ГК «РТК», АО «СУЭК», ООО «Газпромтранс», ООО «ЛУКОЙЛ-транс», ООО «ГК Новотранс», АО «СГ-Транс», АО «Первая тяжеловесная компания» («Восток1520», ООО и «Нитрохимпром», ООО), ХК «УГМК», ООО «ТФМ Оператор» («Трансфин-М, ПАО), ЗАО «РТХ-Логистик» (УК «Рэйлтрансхолдинг»), АО «СИБУР-Транс», ПАО «Трансконтейнер», АО «РН-Транс», ГК «Совфрахт», ООО «ИСР Транс», АО «ТГК», ПАО «Уралкалий», ООО «Мечел-транс», Rail Garant, ЗАО «Евросиб СПб - ТС», ЗАО «Спецэнерготранс», Группа «Трансгарант», АО «МХК «Еврохим», ООО «ФосАгро-Транс», ООО «Уралхим-транс», ГК Максимум, ООО «Балтсервис» (ГК «Содружество»), «Эн+ Логистика», ООО.

## 1.2 Рейтинг операторов по величине парка в управлении

В рейтинге представлены 30 крупнейших операторов (из рейтинга исключена компания "УВЗ-Логистик", которая после передачи парка в аренду АО "ФГК" представляет собой оперлизинговую компанию), парк в управлении которых превышает 3000 вагонов. Под парком в управлении понимаются вагоны, находящиеся в собственности, финансовом, операционном лизинге и аренде компании, без учета собственного парка, сданного в аренду. <...>

По итогам I квартала 2017 года на долю парка в управлении ТОП-30 операторов подвижного состава приходится X% российского парка вагонов, в то время как по итогам 2016 - X%. Доля ТОП-10 выросла до X% (X% в 2016 году), а доля ТОП-3 - до X% (X% в 2016 году). <...>

Рисунок 1. Динамика доли рынка крупнейших операторов подвижного состава в управлении в 2011-2017 гг.<sup>5</sup>, %



Источник: INFOLine

По итогам I квартала 2017 года лидерство по количеству вагонов в управлении сохранило АО «ФГК». В результате заключения договора аренды парка вагонов «УВЗ-Логистик» до конца 2018 года и заключенного 30 сентября 2016 года соглашения с «ВЭБ-Лизинг» об аренде около X тыс. вагонов АО «ФГК» увеличило парк в управлении на X% до X тыс. ед., а в I квартале 2017 года продолжило наращивать парк как за счет приобретений на вторичном рынке, так и привлечения в аренду. Многолетний лидер АО «ПГК» (UCL Rail) сохранил второе место, активизировав в 2017 году закупки новых вагонов (всего планируется закупить около X тыс. новых инновационных полувагонов у НПК "УВЗ"). <...>

Таблица 2. Рейтинг ТОП-30 операторов по количеству вагонов в управлении в 2014-2016 гг., тыс. шт.

| Название компании                   | 2014  | 2015  | 2016  | 1.4.2017 | Динамика за I кв. 2017 |   | Место на |        | Динамика мест |
|-------------------------------------|-------|-------|-------|----------|------------------------|---|----------|--------|---------------|
|                                     |       |       |       |          | тыс. ед.               | % | 1.1.17   | 1.4.17 |               |
| «Первая грузовая компания», АО      | 193,0 | 131,6 | 125,0 |          |                        |   | 2        | 2      | ⇒             |
| «Федеральная грузовая компания», АО | 163,5 | 156,2 | 154,0 |          |                        |   | 1        | 1      | ⇒             |
| «Globaltrans Investment plc»        | 55,9  | 58,0  | 57,1  |          |                        |   | 3        | 3      | ⇒             |
| «Нефтетранссервис», АО              | 56,8  | 54,2  | 56,1  |          |                        |   | 4        | 4      | ⇒             |
| «Трансойл», ООО                     | 41,3  | 47,0  | 40,0  |          |                        |   | 6        | 6      | ⇒             |

Источник: данные компаний, расчеты и оценки (\*) ИА «INFOLine»

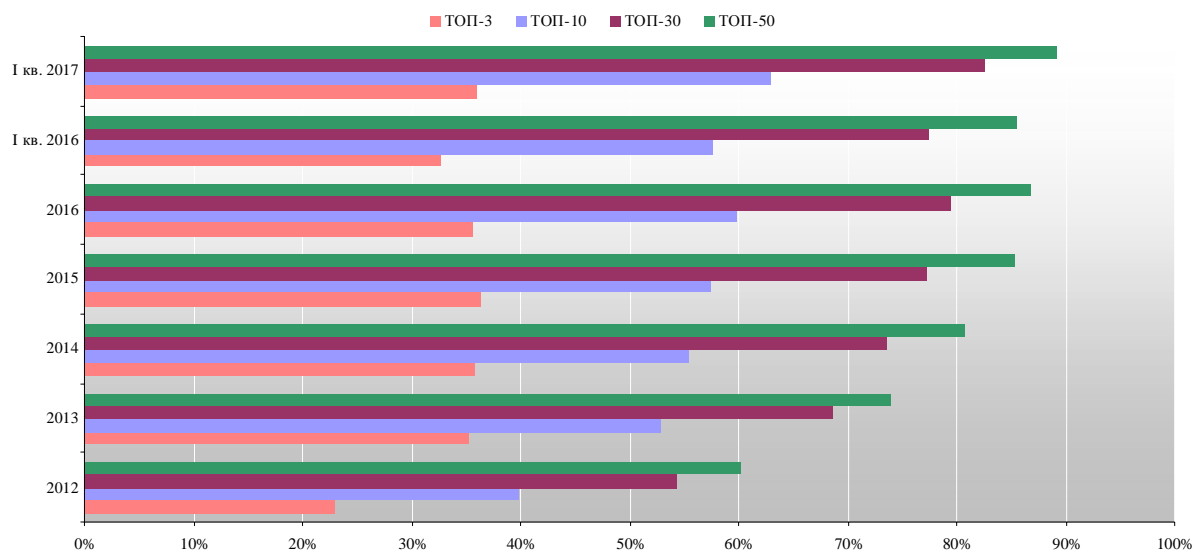
**Демонстрационная версия. В разделе представлен ранговый рейтинг ТОП-30 крупнейших операторов железнодорожного подвижного состава по итогам I квартала 2017 года**

<sup>5</sup> Данные за 2010-2016 гг. приводятся по тем же компаниям, которые входят в ТОП-3, ТОП-10, ТОП-30 и ТОП-50 по состоянию на 1.10.2016

## 1.4 Рейтинг операторов по объему перевозок<sup>6</sup>

По итогам I квартала 2017 года на долю 30 крупнейших операторов подвижного состава приходится X% перевозок, что на X п.п. больше чем годом ранее и на 3 п.п. больше, чем по итогам 2016 года. Также в I квартале 2017 г. доля ТОП-10 крупнейших компаний выросла до X%, в то время как год назад она составляла X%, а по итогам 2016 года – X%. Доля ТОП-3 выросла только за счет АО "ФГК", которая резко увеличила объемы перевозок и грузооборот, в то время как "ПГК" и «Нефтетранссервис» перевозки сократили на X% и X% соответственно. <...>

Рисунок 2. Динамика доли грузоперевозок крупнейших операторов подвижного состава в 2013-2017 гг., %<sup>7</sup>



Источник: INFOLine

По прежнему наиболее динамично наращивают объем перевозок компании, которые используют инновационные вагоны: так, угольная компания "СУЭК" увеличила перевозки на X%, а «Восток1520» – почти на X%. Значительно сократили перевозки ряд операторов, у которых значительно уменьшился парк в управлении (Rail Garant, "ТГК", "РТХ-Логистик", "Спецэнерготранс" и Группа "Трансгарант"). В таблице приведен рейтинг операторов подвижного состава по объёму перевозок в 2014-2017 гг. <...>

Таблица 3. Рейтинг операторов по объёму грузовых перевозок в 2014-2017 гг., млн. тонн

| Название компании            | 2014  | 2015  | 2016  | I кв. 2016 | I кв. 2017 | Динамика (I кв. 2017 к I кв. 2016) | Место на |        | Динамика мест |
|------------------------------|-------|-------|-------|------------|------------|------------------------------------|----------|--------|---------------|
|                              |       |       |       |            |            |                                    | 1.1.17   | 1.4.17 |               |
| UCL Rail                     | 229,4 | 201,5 | 188,8 |            |            |                                    | 1        | 2      | ↓1            |
| «ФГК», АО (включая парк ВСП) | 162,0 | 165,5 | 183,1 |            |            |                                    | 2        | 1      | ↑1            |
| «Globaltrans Investment plc» | 86,9  | 90,1  | 92,6  |            |            |                                    | 4        | 4      | ↔             |
| «Нефтетранссервис», АО       | 99,9  | 104,7 | 99,6  |            |            |                                    | 3        | 3      | ↔             |
| «Трансойл», ООО              | 58,7  | 64,0  | 61,9  |            |            |                                    | 5        | 5      | ↔             |

Источник: данные компаний, расчеты и оценки (\*) ИА «INFOLine»

<...> Наиболее высокие показатели отношения объема перевозок к парку подвижного состава в управлении характерны для компаний, специализирующихся на маршрутных перевозках, особенно использующие собственные локомотивы. В частности, это АО «Нефтетранссервис», который <...>

**Демонстрационная версия. В разделе представлен рейтинг ТОП-30 крупнейших операторов железнодорожного подвижного состава по объёму грузоперевозок по итогам I квартала 2017 года**

<sup>6</sup> Данные рейтинга операторов уточнены, и могут отличаться от приведенных в предыдущих обзорах

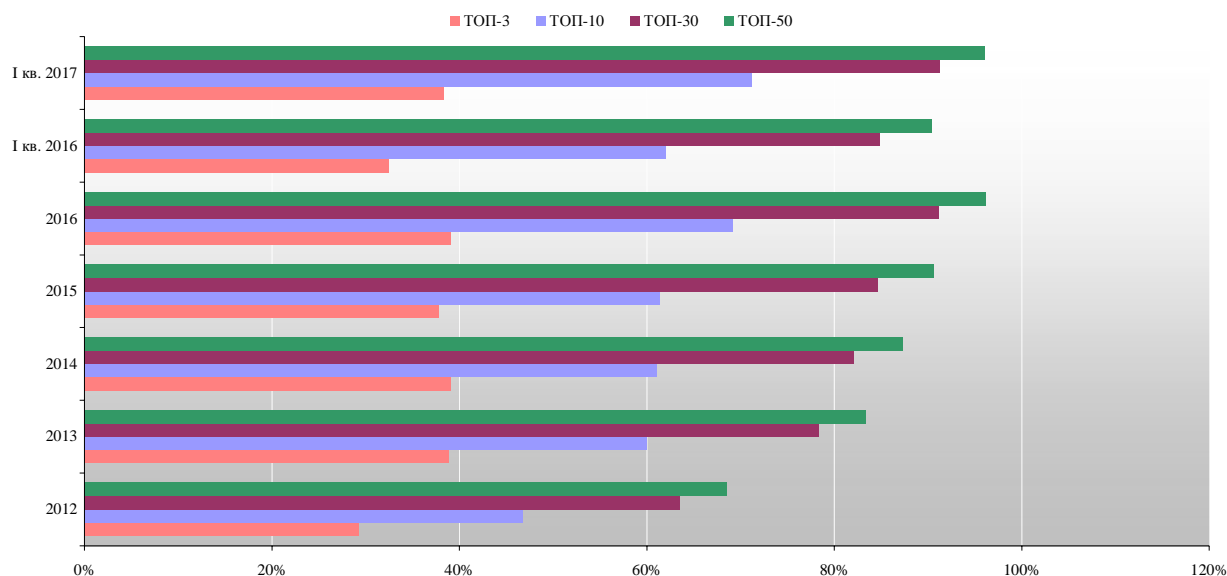
<sup>7</sup> Данные за 2011-2017 гг. приводятся по тем же компаниям, которые входят в ТОП-3, ТОП-10, ТОП-30 и ТОП-50 по состоянию на 1.10.2016



## 1.5 Рейтинг операторов по грузообороту

На долю ТОП-30 операторов в рейтинге INFOline Rail Russia TOP, по итогам I квартала 2017 года приходилось X% грузооборота железнодорожного транспорта, что на X п.п. больше, чем годом ранее и на X п.п. больше, чем по итогам 2016 года. При этом ТОП-10 охватывали X%, в то время как годом ранее этот показатель составил X%, а по итогам 2016 года – X%. То есть доля крупных компаний в общем грузообороте росла. <...>

Рисунок 3. Динамика доли грузооборота крупнейших операторов подвижного состава в 2013-2017 гг., %<sup>8</sup>



Источник: INFOline

Грузооборот лидера рейтинга АО «ФГК» по итогам I квартала 2017 года составил X млрд. т-км, что на X% больше, чем годом ранее. Грузооборот холдинга UCL Rail - сократился на 2,3%, а «Нефтетранссервиса» – на 1,6%. <...>

Таблица 4. Рейтинг операторов по величине грузооборота в 2014-2016 гг., млрд. т-км

| Название компании            | 2014  | 2015  | 2016  | I кв. |      | Динамика (I кв. 2017 к I кв. 2016) | Место на |        | Динамика мест |
|------------------------------|-------|-------|-------|-------|------|------------------------------------|----------|--------|---------------|
|                              |       |       |       | 2016  | 2017 |                                    | 1.1.17   | 1.4.17 |               |
| UCL Rail                     | 389,9 | 361,0 | 344,0 |       |      |                                    | 2        | 2      | ⇒             |
| «ФГК», АО                    | 333,5 | 318,8 | 364,0 |       |      |                                    | 1        | 1      | ⇒             |
| «Globaltrans Investment plc» | 135,1 | 146,5 | 160,7 |       |      |                                    | 4        | 4      | ⇒             |
| «Нефтетранссервис», АО       | 171,6 | 188,9 | 194,8 |       |      |                                    | 3        | 3      | ⇒             |
| «Трансойл», ООО              | 97,3  | 107,0 | 103,3 |       |      |                                    | 6        | 8      | ↓2            |

Источник: данные компаний, расчеты и оценки (\*) ИА «INFOline»

<...>По отношению грузооборота к парку в управлении в 2016 году среди ТОП-30 операторов лидерами являлись «Восток 1520», ГК «Новотранс» и «СУЭК». Главной причиной такой эффективности эксплуатации вагона явилось использование <...>

**Демонстрационная версия. В разделе представлен рейтинг ТОП-30 крупнейших операторов железнодорожного подвижного состава по грузообороту по итогам I квартала 2017 года**

<sup>8</sup> Данные за 2012-2017 гг. приводятся по тем же компаниям, которые входят в ТОП-3, ТОП-10, ТОП-30 и ТОП-50 по состоянию на 1.04.2017

## Раздел II. Макроэкономические показатели развития транспорта в России

### 2.1 Состояние и основные показатели транспортного комплекса России

Транспортная сеть России вследствие большой территории страны является одной из самых протяженных в мире. Она включает в себя 1,1 млн км автомобильных дорог с твердым покрытием, 86 тыс. железнодорожных путей общего пользования и 34 тыс. путей необщего пользования, 102 тыс. км водных судоходных путей, 250 тыс. км трубопроводов. При этом существенным недостатком российской транспортной системы является ее радиальный (звездообразный) характер, сложившийся исторически ввиду политического развития страны как государства с очень сильной централизацией. Все основные сухопутные пути сообщения связывают центр с регионами, в то время как межрегиональные транспортные коммуникации, а соответственно и локальные товарные рынки, остаются недостаточно развитыми. <...>

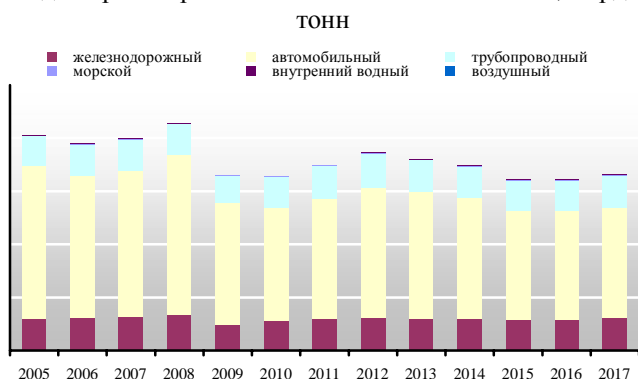
На протяжении последних нескольких десятилетий объективно Россия нуждалась в опережающем развитии автомобильных дорог и этот процесс действительно шел, хотя и не столь энергично, как этого требовала экономика. Тем не менее, если протяженность железнодорожных путей за 80 лет увеличилась лишь на <...>

В настоящее время соотношение протяженности внутренних водных путей, железных и автомобильных дорог составляет в Европейской части РФ 1 : X : X, в Германии – 1 : X : X, во Франции - 1 : X : X). <...>

В плане тарифообразования часть транспортных услуг в России осуществляется по свободным ценам (перевозки автомобильным, водным и воздушным транспортом, аренда вагонов, услуги портов), часть – по регулируемым государством ставкам (железнодорожные перевозки, трубопроводный транспорт, услуги аэропортов, проезд по автодорогам федерального значения 12-тонных грузовых автомобилей). <...>

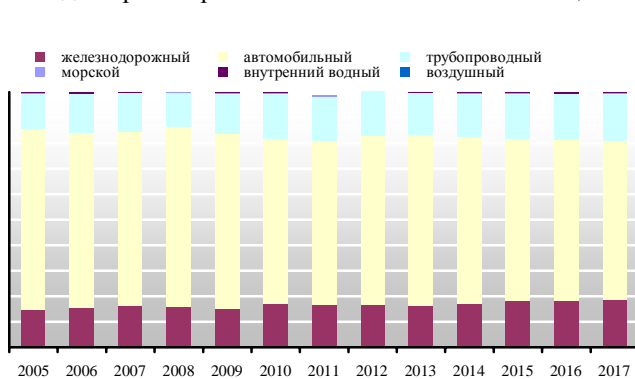
**По итогам I квартала 2017 года**, по данным Росстата, автомобильным транспортом было перевезено X млрд т грузов, что почти на 2% выше уровня прошлого года. Железнодорожным транспортом было перевезено X млрд т грузов, что на X % выше уровня прошлого года (по данным РЖД было погружено X млн тонн, что на X % больше, чем в I квартале 2016 года). При этом доля автомобильного транспорта составила X %, железнодорожного – X %. <...>

Рисунок 4. Динамика объёмов перевозок грузов по видам транспорта в России в I кв. 2005-2017 гг., млрд.



Источник: ФСГС

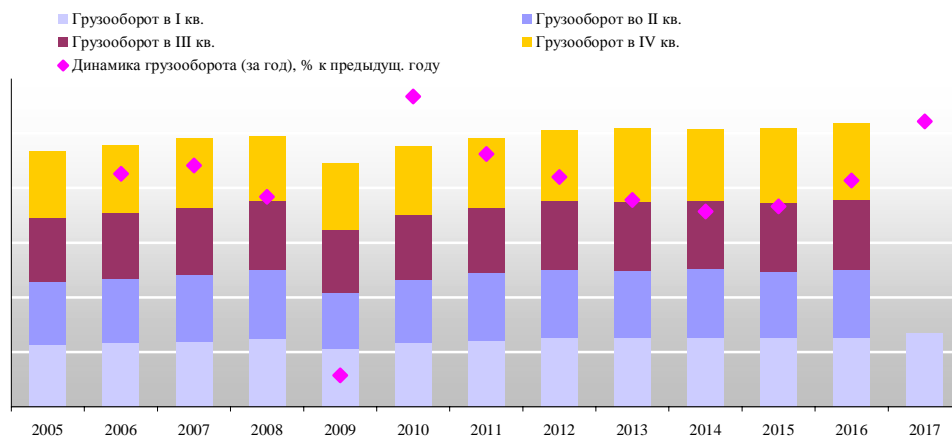
Рисунок 5. Структура объёмов перевозок грузов по видам транспорта в России в I кв. 2005-2017 гг., %



Источник: ФСГС

<...> Грузооборот транспорта в I квартале 2017 года составил X млрд. т-км, что на X% больше, чем в 2016 году.

Рисунок 6. Грузооборот транспорта в РФ в I-IV кварталах 2005-2017 гг., млрд. т-км

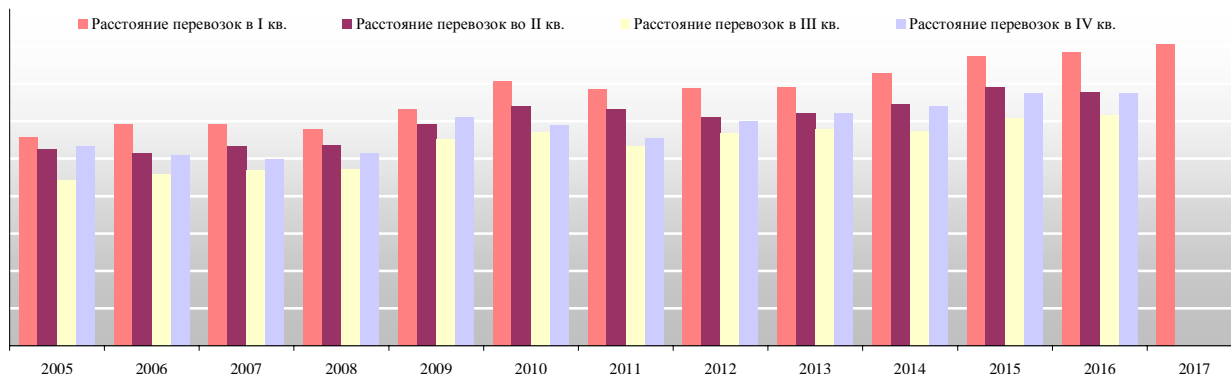


Источник: ФСГС

<...> Среднее расстояние перевозок всеми видами транспорта в 2015 годуросло и достигло X км, увеличившись к прошлому году на X%, а к 2005 году – на X%. В 2016 году средняя дальность перевозок грузов составила X км, что практически равно уровню прошлого года. <...>

Ниже представлена динамика среднего расстояния в 2005 – 2017 гг. поквартально. <...>

Рисунок 7. Среднее расстояние перевозки грузов в России в I-IV кварталах 2005-2017 гг., км



Источник: ФСГС

## 2.2 Состояние и показатели железнодорожного транспорта России<sup>9</sup>

### Основные показатели железнодорожного транспорта

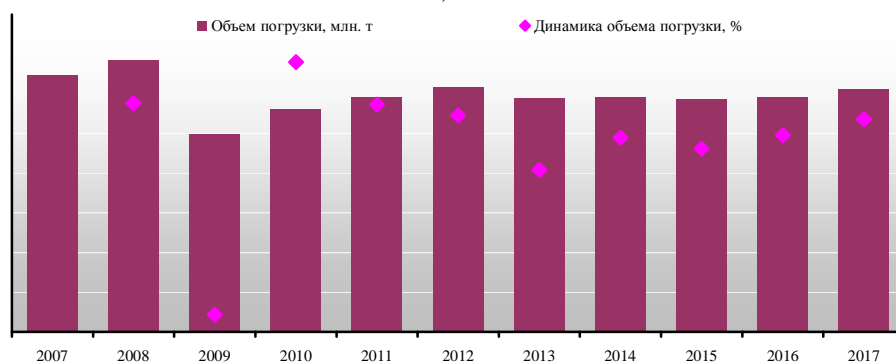
<...> В течение последних 10 лет совокупный объем перетока грузов на автомобильный транспорт превысил 150 млн. тонн. По данным СПО «НП «Совет рынка железнодорожного транспорта», в перевозках зерна доля автотранспорта с 2009 г. возросла на X% до X%. В перевозках круглых лесоматериалов с 2008 г. - на X% до X%. цемента с 2005 г. - на X% до X%. В перевозках бумаги с 2008 г. - на X% до X%, готовой металлургической продукции с 2005 г. - на X% до X%, лома – на X% до X% в 2013 г. (2014 г. - X% за счет заморозки тарифа). <...>

Однако попытки «РЖД» вернуть часть грузов, несмотря на несомненные локальные успехи, пока не позволяют констатировать масштабных положительных результатов. Вследствие продолжающегося ухода высокодоходных грузов РЖД в конце 2016 года предложило компенсировать ему X млрд рублей выпавших доходов, которые появились в 2016 году из-за снижения темпов роста доходной ставки. Она для грузовых перевозок выросла на X%, в то время как тариф был проиндексирован на X%. <...>

<sup>9</sup> В данном разделе используются данные базы ГВЦ ОАО "РЖД", поэтому цифры могут несколько отличаться от соответствующих показателей железнодорожного транспорта из раздела "Состояние и основные показатели транспортного комплекса России"

По итогам I квартала 2017 года погрузка на РЖД достигла X млн тонн, что на X % больше, чем годом ранее. При этом по сравнению с докризисным 2008 годом погрузка упала почти на X %. <...>

Рисунок 8. Объем погрузки на железнодорожном транспорте России в I кв. 2007-2017 гг., млн. тонн



Источник: расчеты INFOLine по данным ГВЦ ОАО «РЖД»

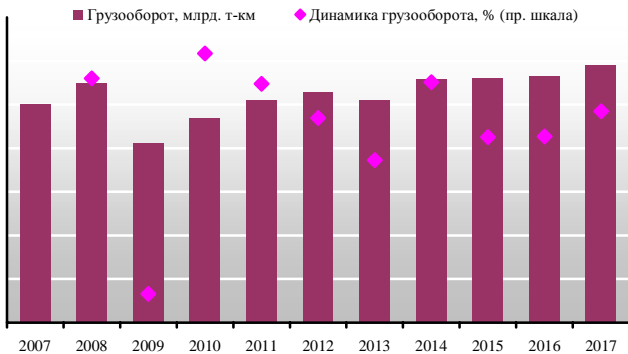
<...>

### Тенденции перевозок по основным видам грузов

<...>**Нефть и нефтепродукты:** погрузка сократилась (по данным ОАО «РЖД») по итогам I квартала на X% до X млн тонн. Снижение перевозок нефтяных грузов продолжалось два года, однако в апреле 2017 года оно было прервано и по итогам 4-х месяцев погрузка нефтяных грузов выросла на X %. По данным Минэкономразвития, в январе – марте 2017 года добыча нефти увеличилась на X %. При этом производство бензина и мазута сократилось на X %, а дизтоплива – увеличилось на X %. В целом объемы нефти, поступившей на переработку в I квартале 2017 г., выросли на X %, Глубина переработки нефтяного сырья увеличилась на X % по сравнению с показателем января-марта 2016 года и составила X %. При этом в 2017 году ожидается рост производства основных видов нефтепродуктов, производство мазута топочного будет снижаться. Стоит отметить, что в 2017 г. «Роснефть» открыла 8 новых месторождений в Волго-Уральском и Сибирском регионах. Запасы углеводородов на новых месторождениях оцениваются более чем в X млн т.н.э. «Роснефть» в апреле 2017 г. начала бурение первой поисковой скважины Центрально-Ольгинская-1 на Хатангском участке недр на шельфе моря Лаптевых. Извлекаемые ресурсы нефти и конденсата составляют - X млн т, газа - X млрд м3. «РН-Няганьнефтегаз» на Талинском участке недр запустил в работу мобильные буровые установки, которые позволят вовлечь в разработку недоступные ранее краевые зоны месторождения. С его помощью планируется пробурить 13 скважин с разных кустовых площадок. В целом по году прогнозируется добыча нефти на уровне прошлого года. При этом в мае 2017 года Россия и Саудовская Аравия заявили, что сделают все возможное, чтобы добиться стабилизации рынка нефти, для чего предложат продлить соглашение ОПЕК и других нефтедобывающих стран по ограничению добычи до конца марта 2018 г. Ранее говорилось о возможности продления соглашения, заключенного на первое полугодие 2017 г., еще на шесть месяцев, но не на девять. Аналитики полагают, что другие нефтедобывающие страны поддержат инициативу России и Саудовской Аравии. Согласно прогнозу экспертов официальное продление соглашения об ограничении добычи нефти спровоцирует резкий рост цен. Также важно отметить, что в апреле Россия и Беларусь подписали несколько соглашений, которыми урегулировали напряженность в нефтегазовом секторе, тянувшуюся с прошлого года. Согласно договоренностям, с 2021 г. Россия может возобновить в Белоруссию поставки объемом более 24 млн т нефти. В этой связи потенциал роста перевозок железнодорожным транспортом может составить до X % дополнительно к текущему уровню. <...>

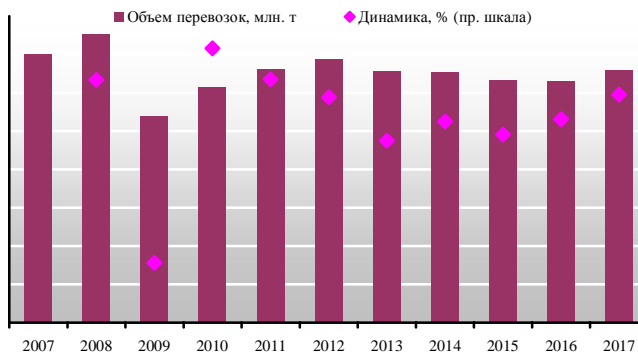
По итогам I квартала 2017 года грузооборот РЖД составил X млрд т-км, что на X% выше, чем годом ранее <...>

Рисунок 9. Грузооборот железнодорожного транспорта России в I квартале 2007-2017 гг.



Источник: расчеты INFOLine по данным ГВЦ ОАО «РЖД»

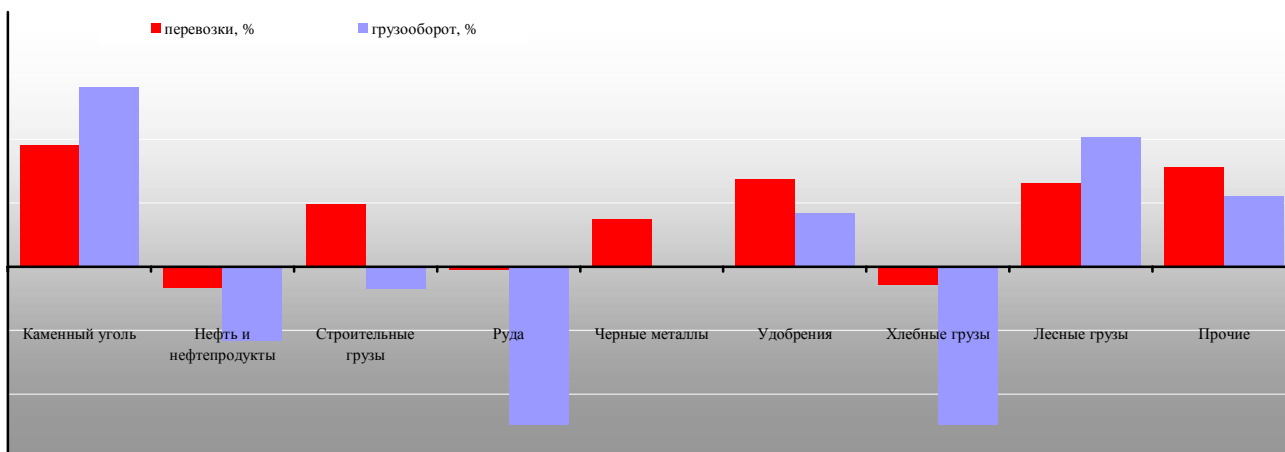
Рисунок 10. Объем перевозок грузов железнодорожным транспортом России в I квартале 2007-2017 гг.



Источник: расчеты INFOLine по данным ГВЦ ОАО «РЖД»

По итогам I квартала 2017 года разновекторные тренды по грузообороту и объему перевозок продемонстрировали строительные грузы, руда и черные металлы.<...>

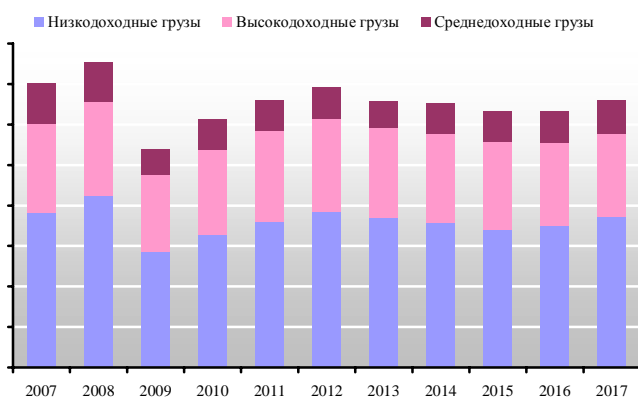
Рисунок 11. Динамика грузооборота и перевозок основных видов грузов в I кв. 2017 года к I кв. 2016 года, %



Источник: расчеты INFOLine по данным ГВЦ ОАО «РЖД»

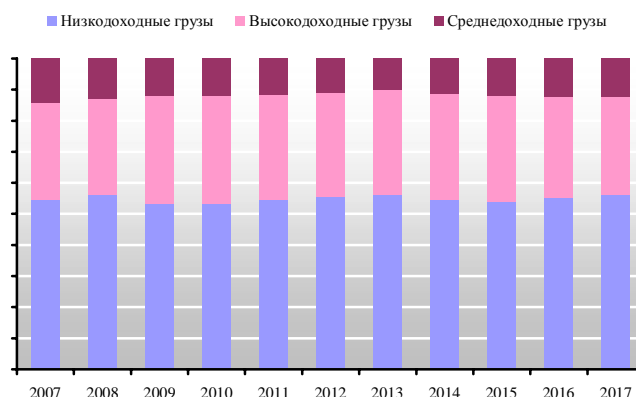
По итогам I квартала 2017 года в структуре перевозок по сегментам доходности низкодоходные грузы составили X%, что на X п.п. выше прошлогоднего уровня. Высокодоходные грузы, напротив, снизили свою долю с X% до X%. Среднедоходные грузы практически остались на том же уровне.

Рисунок 12. Динамика ж/д перевозок грузов в I кв. 2007-2017 гг. по сегментам доходности, млн. тонн



Источник: расчеты INFOLine по данным ГВЦ ОАО «РЖД»

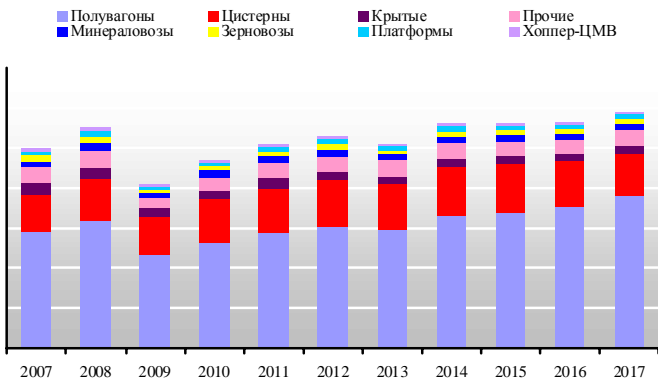
Рисунок 13. Структура ж/д перевозки грузов в I кв. 2007-2017 гг. по сегментам доходности, %



Источник: расчеты INFOLine по данным ГВЦ ОАО «РЖД»

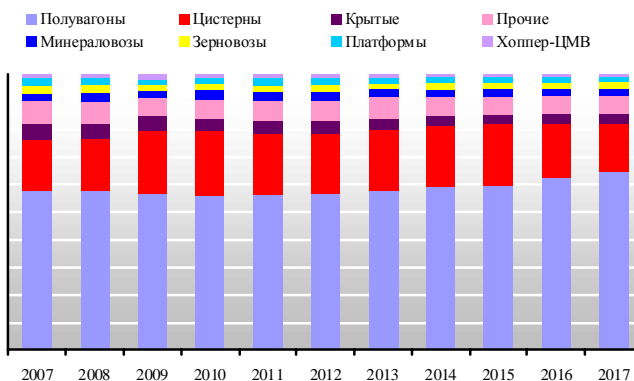
<...> По итогам I квартала 2017 года доля вагонов в общем грузообороте составила X%, в то время как годом ранее – X %. Доля цистерн, напротив, сократилась с X % до X %.

Рисунок 14. Динамика грузооборота на ж/д транспорте России по типам вагонов в I кв. 2007-2017 гг., млрд. т-км



Источник: расчеты INFOLine по данным ГВЦ ОАО «РЖД»

Рисунок 15. Структура грузооборота на ж/д транспорте России по типам вагонов в I кв. 2007-2017 гг., %



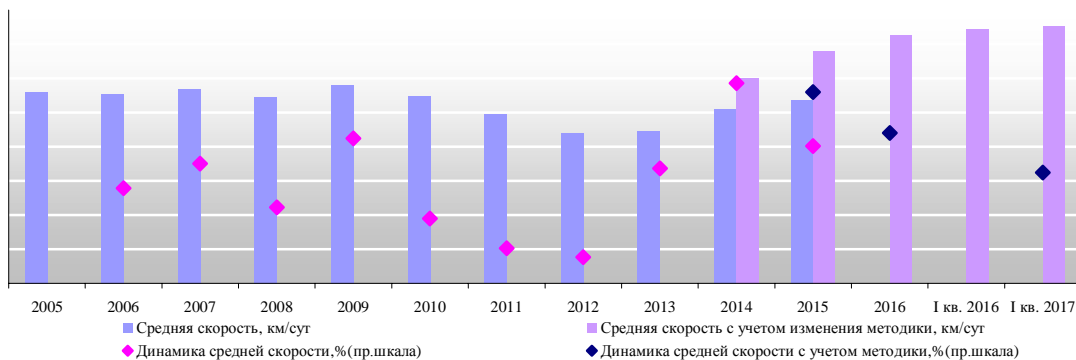
Источник: расчеты INFOLine по данным ГВЦ ОАО «РЖД»

**Демонстрационная версия. В разделе представлена структура и динамика показателей объема грузоперевозок, грузооборота и средней дальности перевозок грузов железнодорожным транспортом в 2007-2017 гг.**

### Скорость и надежность доставки грузов железнодорожным транспортом

<...> Средняя скорость доставки грузов на протяжении 2005-2016 гг. менялась неравномерно. В 2016 году средняя скорость движения выросла по сравнению с 2015 годом на X% (до X км. в сутки). В I квартале 2017 года по сравнению с аналогом прошлого года – на X % до X км в сутки. <...>

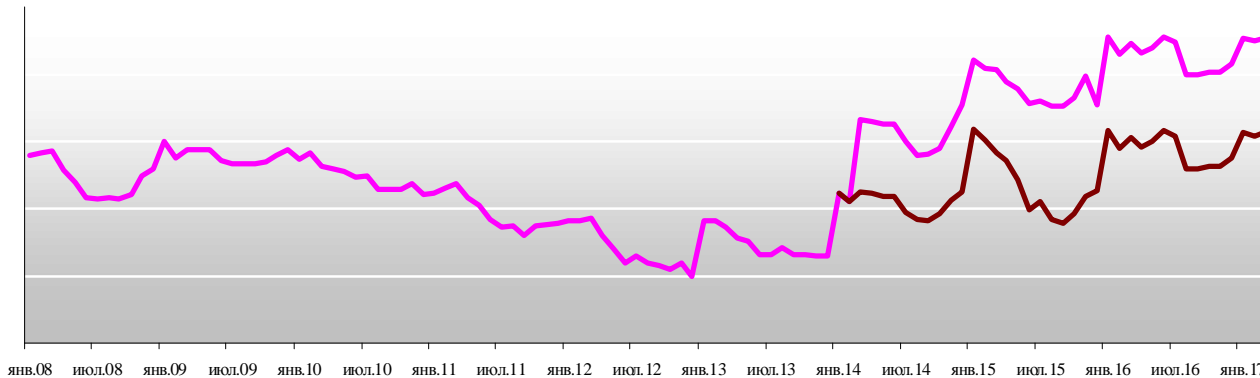
Рисунок 16. Динамика средней скорости доставки одной отправки в 2005-2017 гг., км/сут



Источник: ГВЦ ОАО «РЖД», расчеты ИА «INFOLine»

Ниже показана динамика средней скорости доставки одной отправки с учетом изменившейся методики и без учета.

Рисунок 17. Динамика средней скорости доставки одной отправки ж/д транспортом в России в 2008-2017 гг., км/сут.



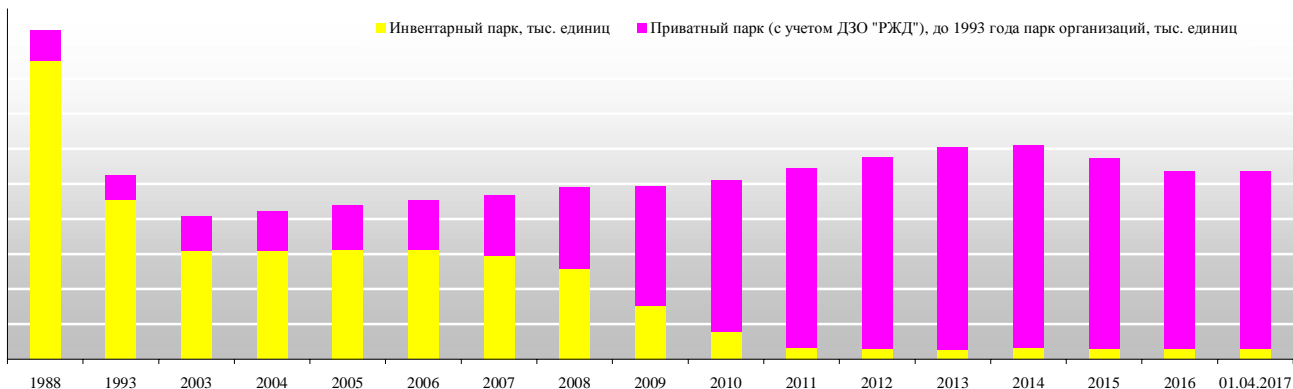
Источник: ГВЦ ОАО «РЖД», расчеты ИА «INFOLine»

**Демонстрационная версия. В разделе представлена информация о скорости доставки грузов ж/д транспортом в 2007-2017 гг.**

## Состояние парка железнодорожного подвижного состава

По итогам 2016 года парк составил X млн ед., сократившись по сравнению с 2015 года на X %. При этом инвентарный парк насчитывал X тыс. ед. (снижение на X %), а частный – X тыс. ед. (снижение на X %). К 1 апреля 2017 года общий парк грузовых вагонов на сети РЖД составлял X млн ед. <...>

Рисунок 18. Динамика парка подвижного состава в СССР в 1988 и в России 1993-2017 гг., тыс. единиц на конец периода (по годам – перепись, 2010-2016 гг. – номерная база)

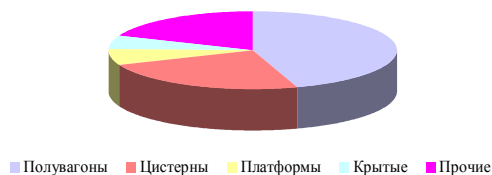


Источник: ГВЦ ОАО «РЖД»

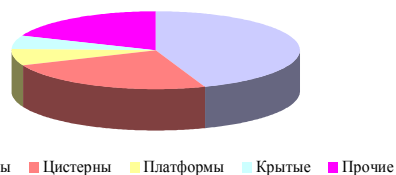
В структуре парка подвижного состава РФ на 1 апреля 2017 г. преобладают полувагоны (X %) и цистерны (X %). Как видно из приведенных ниже диаграмм, за 3 мес. 2017 года доля полувагонов увеличилась на X п.п., а доля цистерн сократилась на X п.п.

Рисунок 19. Структура парка подвижного состава по видам на 1.04.2017 года, %

Рисунок 20. Структура парка подвижного состава по видам на 1.01.2017 года, %



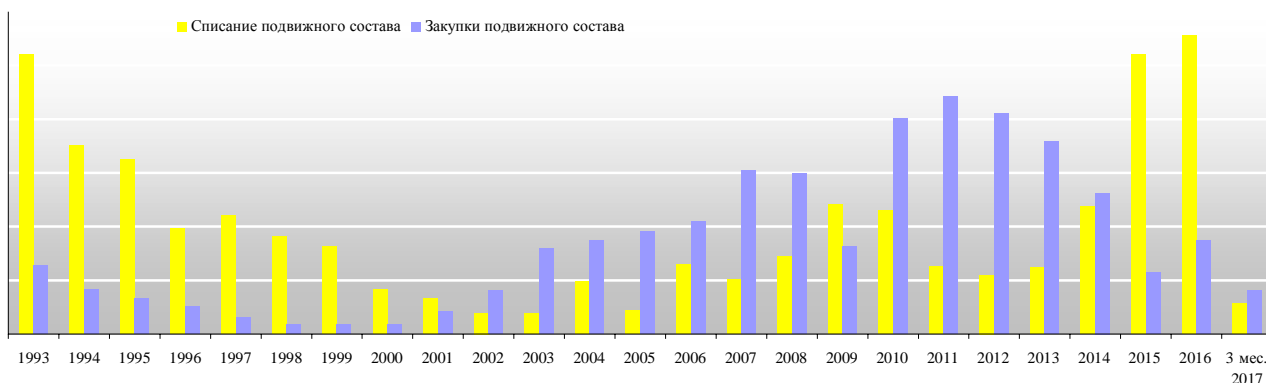
Источник: ГВЦ ОАО «РЖД»



Источник: ГВЦ ОАО «РЖД»

<...> Ниже показана динамика списания и закупок грузовых вагонов в России за 1993-2017 гг.

Рисунок 21. Динамика списания и закупок подвижного состава в России в 1993-2017 гг., тыс. единиц



Источник: ГВЦ ОАО «РЖД»

**Демонстрационная версия. В разделе представлена информация о динамике и структуре парка подвижного состава в России в 2000-2017гг.**

## Ход и перспективы реформирования отрасли

## Целевая модель рынка грузовых железнодорожных перевозок до 2020

В июне 2015 года на заседании Межведомственной рабочей группы по вопросам развития железнодорожного транспорта под руководством вице-преьера Аркадия Дворковича было принято решение (пункт 7 Протокола) о необходимости формирования Целевой модели рынка грузовых железнодорожных перевозок до 2020 года. Однако в результате обсуждения нескольких появившихся в 2015 – 2016 годах моделей, выработанных Советом потребителей по вопросам деятельности ОАО «РЖД», Минэкономразвития и ОАО «РЖД» стороны не смогли прийти к единому мнению. В итоге в конце 2016 года Минэкономразвития обратилось к вице-премьеру, главе совета директоров ОАО РЖД Аркадию Дворковичу с письмом, в котором указывалось, что возможность сближения позиций отсутствует и возникла необходимость вынести обсуждение вопроса на уровень межведомственной рабочей группы.

В январе 2017 года приказом ректора Российской академии народного хозяйства и государственной службы при Президенте Российской Федерации (РАНХиГС) Владимира Мау была создана «Межведомственная рабочая группа по разработке модели экономических взаимоотношений секторов экономики и ОАО «РЖД» как перевозчика и владельца инфраструктуры железнодорожного транспорта общего пользования». В феврале 2017 года прошло ее первое заседание, на котором было заслушано два доклада о модели рынка железнодорожных перевозок и тарифной системе. В состав Рабочей группы входит порядка 70 представителей властных и бизнес структур. На сегодняшний момент процесс выработки новой ЦМР-2020 продолжается. <...>

Проект Целевой модели, выработанный Советом потребителей РЖД под руководством генерального директора Globaltrans Сергея Мальцева (с ноября 2015 г. по март 2017 г. он работал старшим вице-президентом ОАО «РЖД», где курировал вопросы корпоративного управления и стратегического развития) был представлен в правительство в сентябре 2015 года. В нем была поставлена цель создания института независимых перевозчиков и конкурентного рынка грузовых перевозок. Общая схема отрасли выглядела следующим образом.

## Кадровые перемены в ОАО «РЖД»

В январе 2017 года начальником департамента управления персоналом компании назначен Сергей Саратов. В том же месяце начальником департамента по организации, оплате и мотивации труда назначен Владимир Никитин.

В феврале 2017 года генеральным директором Центра фирменного транспортного обслуживания – филиала ОАО «РЖД» назначен Алексей Шило. В том же месяце для повышения эффективности работы введена должность директора ОАО «РЖД» по экономике и финансам. <...> На должность директора по экономике и финансам назначена Ольга Эдуардовна Гнедкова, ранее занимавшая должность начальника департамента корпоративных финансов компании.

В марте 2017 года начальником департамента международного сотрудничества назначен Игорь Коваль, ранее работавший начальником департамента инвестиций в Минэкономразвития.

В мае 2017 года должность вице-президента ОАО "РЖД" по коммерческой деятельности, которую Салман Бабаев, была упразднена. Алексей Шило назначен директором ОАО "РЖД" по коммерческой деятельности – генеральным директором ЦФТО. Салман Бабаев был уволен из РЖД в связи с выходом на пенсию.

Также в мае в отставку был отправлен вице-президент по пассажирским перевозкам Михаил Акулов (он стал советником президента ОАО «РЖД»). Его должность была упразднена, а введена должность директора ОАО "РЖД" по пассажирским перевозкам, на которую был назначен Дмитрий Пегов. В его ведении будет находиться бизнес-блок "Пассажирские перевозки", а также дочерние и зависимые общества, осуществляющие деятельность в сфере пассажирских перевозок (АО "ФПК", АО "Вагонремаш", пригородные пассажирские компании и др.) <...>



Таблица 5. Кадровые перемены в ОАО «РЖД» после смены президента.

| Должность  | Бывший руководитель | Назначенный руководитель |
|--|---------------------|--------------------------|
| Первый вице-президент  | Вадим Морозов       | Анатолий Краснощек       |
| Старший вице-президент по корпоративному управлению и стратегическому развитию | Валерий Решетников  | Сергей Мальцев           |
| Вице-президент по организации перевозок  | Анатолий Краснощек  | Павел Иванов             |
| Вице-президент по информационным технологиям                                   | Алексей Илларионов  | -                        |
| Вице-президент по здравоохранению  | Олег Атьков         | -                        |

Источник: ОАО «РЖД»

## Тарифное регулирование

В настоящее время система ценообразования на железнодорожном транспорте Российской Федерации предусматривает перевозку как в инвентарном вагонном парке, то есть принадлежащем ОАО «РЖД», так и в собственном (арендованном) подвижном составе, владельцами или операторами которого являются частные компании.

**Тариф на перевозку грузов** в инвентарном парке в соответствии с Федеральным законом «О естественных монополиях» регулируется государством. В частности, тарификация осуществляется согласно принятому в 2003 году Прейскуранту № 10-01 «Тарифы на перевозки грузов и услуги инфраструктуры, выполняемые российскими железными дорогами» (Тарифное руководство № 1, части 1 и 2), в ред. от 05.06.2013 г. При этом тариф на перевозку разделен на две части: плата за использование инфраструктуры и локомотивов (группа «И») и плата за пользование вагонов общего парка (группа «В»).

<...>

Новое руководство ОАО «РЖД» в конце 2015 года заявило о необходимости подготовки нового Прейскуранта № 10-01. Однако в марте 2016 года начальник департамента реализации тарифной политики в области грузовых железнодорожных перевозок Алевтина Кириллова сообщила, что понимание новых подходов к тарифному руководству может быть сформировано только после принятия Целевой модели рынка грузовых железнодорожных перевозок до 2020 г.

**Перевозка в частных вагонах** оплачивается по иной схеме. Поскольку предоставление вагона под перевозку (то есть операторская деятельность), не подпадает под действие закона «О естественных монополиях», цены в этом сегменте перевозочного бизнеса не регулируются государством, а определяются на основе договоренности участников рынка с учетом особенностей его конъюнктуры на данный момент. То есть вагонная составляющая тарифа на перевозку в собственном вагоне является свободной в отличие от инвентарного парка. <...>

Что касается **перспектив развития тарифной политики в целом**, то ФАС объявила о ее ужесточении по отношению к монополиям. <...>

Относительно тарифного регулирования на 2017 год в начале декабря 2016 года был подписан протокол совещания у Дмитрия Медведева о перспективах развития железнодорожной отрасли 2 декабря. Согласно документу предусматривается инфляционная индексация тарифа на грузоперевозки на 4% и еще на 2% целевым назначением на капремонт. <...>

В марте 2017 года ФАС предложила внести в систему тарифообразования на железнодорожном транспорте ряд поправок. В частности, предусматривается возможность введения в 2018-м и последующих годах целевой надбавки для поддержания «технического состояния и обновления локомотивного комплекса». Вместе с тем в ФАС выступают за идею сокращения надбавки в рамках тарифного коридора. Сейчас РЖД могут вводить надбавку к тарифу на перевозки грузов в размере до 10% или скидку до 50%, документ снижает верхнюю границу до 5% в 2018 году, до нуля в 2019 году и далее. Однако Минтранс выступает против изменения параметров коридора. Минэкономразвития также не поддерживает снижение верхней границы тарифного коридора РЖД.

<...>

В июне 2017 года глава Федеральной антимонопольной службы Игорь Артемьев заявил, что в 2018 году могут быть введены инвестиционные тарифы для ОАО «РЖД». «Мы практически отработали механику, обсуждаем с РЖД, с

правительством, с Минтрансом, какие объекты могут туда попасть, в какие сроки будем вводить - то есть всю регуляторику, всю динамику процессов. Я думаю, что с такими тарифами мы выйдем на следующий год. Желательно их утвердить в этом году на следующий год, чтобы потребители и правительство понимало последствия этих решений, и сроки, и объекты", - сказал он. По словам Артемьева, инвестиционные железнодорожные тарифы являются аналогом механизма "инфраструктурной ипотеки", разработать который должно правительство по поручению президента Владимира Путина. "Идея инвестиционных тарифов для РЖД прорабатывается для того, чтобы создать механизм гарантирования частных инфраструктурных инвестиций, в том числе в рамках концессионных соглашений, когда инвестор строит примыкающую железнодорожную инфраструктуру, а РЖД платит за ее использование или выкупает, по аналогии с механизмом "инфраструктурной ипотеки", одновременно взимая провозные платежи", - пояснил глава ФАС. <...>

## Основные события на рынке железнодорожных перевозок

### Государственное регулирование и организация перевозок

**В январе 2017 года** ОАО «РЖД» поддержало обращение сообществ железнодорожных операторов о создании транспортного баланса для нефтяной отрасли. <...>

**В феврале 2017 года** прошло первое заседание новой Межведомственной рабочей группы, которая будет заниматься реформированием ОАО «РЖД». На заседании было заслушано два доклада о модели рынка железнодорожных перевозок и тарифной системе. Межведомственная рабочая группа по разработке модели экономических взаимоотношений секторов экономики и ОАО «РЖД» как перевозчика и владельца инфраструктуры железнодорожного транспорта общего пользования была создана приказом ректора Российской академии народного хозяйства и государственной службы при Президенте РФ (РАНХиГС) Владимира Мау в январе 2017 года. <...>

**В апреле 2017 года** правительство приняло решение об увеличении уставного капитала ОАО «РЖД» для реализации ряда проектов по развитию железнодорожной инфраструктуры. В целом, РЖД получит дополнительно 29,78 млрд руб. Выделяемая сумма предназначена для отдельных проектов. Так, 9,91 млрд руб. будут направлены на строительство железнодорожной линии Прохоровка – Журавка – Чертково – Батайск, идущей в обход Украины. 8,83 млрд руб. правительство выделит на комплексную реконструкцию участка им. М.Горького – Котельниково – Тихорецкая – Крымская с обходом Краснодарского железнодорожного узла. 0,09 млрд руб. будут потрачены на строительство высокоскоростной железнодорожной магистрали Москва – Казань. Наибольшая сумма, 10,95 млрд руб., выделяется на развитие железнодорожной инфраструктуры Московского транспортного узла в рамках государственной программы «Развитие транспортной системы».

<...> **В июне 2017 года** Президент Владимир Путин поручил правительству проработать вопрос создания механизма "инфраструктурной ипотеки" для реализации крупных проектов с привлечением платежей пользователей и частных инвесторов. "Для запуска такой модели просил бы правительство разработать комплексный подход к развитию инфраструктуры с привлечением частного капитала. Он должен охватывать все этапы: подготовку, финансирование и реализацию этих проектов", - сказал Путин на пленарном заседании Петербургского международного экономического форума. Он пояснил, что для обеспечения опережающих темпов роста экономики, нужно значительно увеличить вложения в транспорт, энергетику, связь и другую инфраструктуру. <...>

*Демонстрационная версия. В разделе представлена информация об основных событиях, произошедших на рынке железнодорожных перевозок в январе-июне 2017 года*

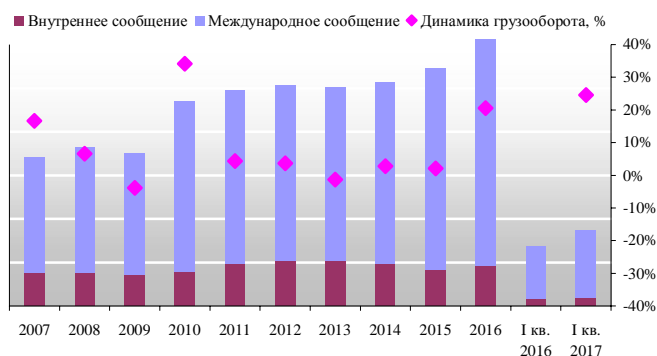
## 2.5 Показатели развития воздушного транспорта

### Основные показатели развития воздушного транспорта

Доля воздушного транспорта в общем объеме перевозок и грузооборота России очень невелика, однако в сегменте перевозок грузов на большие расстояния (более 1500 км), требующих высокой срочности (скоропортящиеся продукты, особо ценные грузы и посылки) альтернатива воздушному транспорту практически отсутствует. При этом российская ГК «Волга-Днепр» является мировым лидером в сегменте перевозки крупногабаритных грузов. <...>

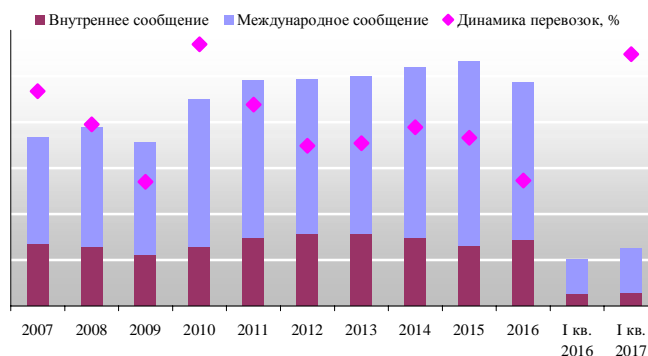
По данным, озвученным на коллегии Росавиации в марте 2017 года, в настоящее время в Реестре эксплуатантов гражданской авиации зарегистрировано: 108 действующих авиакомпаний, выполняющих коммерческие перевозки пассажиров и грузов, сертифицированных по ФАП-246; 226 действующих авиапредприятий, выполняющих авиационные работы, сертифицированных по ФАП-249; 60 действующих эксплуатантов АОН, сертифицированных по ФАП-147. При этом 67 авиапредприятий сертифицированы одновременно на коммерческие перевозки и авиационные работы.

Рисунок 22. Грузооборот воздушного транспорта России в 2007-2017 гг., млрд. т-км



Источник: данные Росавиации

Рисунок 23. Перевозки грузов и почты воздушным транспортом в России в 2007-2017 гг., млн. тонн

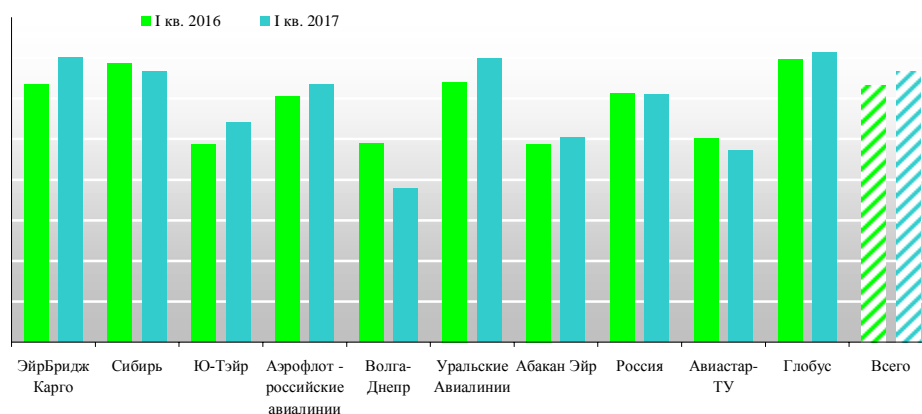


Источник: данные Росавиации

<...> В январе-марте 2017 года общая интенсивность полетов в российском небе, по данным Росавиации, выросла на X%. Российские и иностранные авиакомпании выполнили в воздушном пространстве Российской Федерации X тыс. полетов. На международных направлениях авиаперевозчики выполнили X тыс. полетов, рост по сравнению с прошлым годом составил X %, из них X тыс. транзитных полетов, рост – X %. На внутренних линиях выполнено X тыс. полетов, рост составил X %. По итогам марта авиакомпании осуществили X тыс. полетов, увеличив их число по сравнению с мартом прошлого года на X %. На международных линиях было выполнено X тыс. полетов, рост - X %, на внутренних маршрутах – X полетов, рост составил X %. Количество транзитных полетов составило X тыс., рост – X %.

В I квартале 2017 года уровень коммерческой загрузки «ЭйрБриджКарго» вырос до X %, у «Аэрофлота» - до X %.

Рисунок 24. Динамика уровня коммерческой загрузки по авиакомпаниям России по итогам I кв. 2016-2017 гг.



Источник: данные Росавиации

*Демонстрационная версия. В разделе II представлена динамика показателей объема грузоперевозок, грузооборота и средней дальности перевозок грузов автомобильным, водным и воздушным транспортом в 2007-2017 гг. и информация об основных событиях, произошедших на рынках автомобильного, водного и воздушного транспорта в январе-июне 2017 года*

## Раздел III. Основные события крупнейших операторов рынка железнодорожных перевозок в России

«ИСР Транс», ООО (ранее «ТЭК «Евротранс», ООО)

|  |              |    |
|--|--------------|----|
| Место в общем ранговом рейтинге <b>INFOLine Rail Russia TOP</b> в 2016 г.                    | Позиция № 20 | ⇒0 |
| Место в рейтинге <b>INFOLine Rail Russia TOP</b> по величине парка в управлении в 2016 г.    | Позиция № 26 | ↑2 |
| Место в рейтинге <b>INFOLine Rail Russia TOP</b> по величине парка в собственности в 2016 г. | Позиция № 16 | ↓1 |
| Место в рейтинге <b>INFOLine Rail Russia TOP</b> по объему перевозок грузов в 2016 г.        | Позиция № 18 | ↑4 |
| Место в рейтинге <b>INFOLine Rail Russia TOP</b> по валовой выручке в 2015 г.                | Позиция № 12 | ↑1 |

| Логотип  | Объем перевозок грузов в 2016 г., млн. тонн                           | Динамика перевозок грузов в 2016 г. к 2015 г., %                   | Объем перевозок грузов, приходящихся на 1 вагон в управлении в 2016 г., тонн на вагон в год |
|--|---|--|---|
|  | 15,1  | ↑ 5,4%   | 2130  |
|  | Валовая выручка в 2015 г., млрд. руб.                                 | Динамика валовой выручки в 2015 г. к 2014 г., %                    | Выручка на 1 вагон в управлении, тыс. руб. в день   |
|  | 22,5  | ↑ 7,6%   | 2,38  |
|  | Количество вагонов в управлении на 1.1.2017, ед.                      | Изменение количества вагонов в управлении в 2016 г. к 2015 г., ед. | Динамика количества вагонов в управлении в 2016 г. к 2015 г., %                             |
|  | 6916  | ↓ 786  | ↓ 10,2%   |
| Количество вагонов в собственности на 1.1.2017, ед.                                | Изменение количества вагонов в собственности в 2016 г. к 2015 г., ед. | Динамика количества вагонов в собственности в 2016 г. к 2015 г., % |   |
| 11999  | ↓ 240   | ↓ 2,0%   |   |

Адрес: 119048, Россия, Москва, Лужники, д. 24, стр. 19 Телефоны: (495)9955000  
Факсы: (495)9955000 E-mail: info@isrtrans.ru Web: http://www.isrtrans.ru;  
Руководитель: Халилов Рахман, председатель Правления

### Краткое описание бизнеса

ООО «ИСР Транс» (LLC «ISR-trans») было создано 25 декабря 1997 года под названием ООО «ТЭК «Евротранс» и входило в ISR Holding, объединяющий предприятия в сфере ж/д перевозок грузов (преимущественно нефтяных), трейдинга (нефти и нефтепродуктов), производственные активы (йодобромный завод в Азербайджане) и ряд других активов. ООО «ИСР Транс» специализируется на оказании транспортно-экспедиторских услуг по ж/д перевозкам нефтеналивных грузов и оказывает услуги по перевалке и хранению нефтепродуктов и интермодальным контейнерным перевозкам. Компания имеет представительства в городах Санкт-Петербург, Нижний Новгород, Краснодар. Грузовые отделы расположены в городах Орск, Саратов. Головной офис расположен в Москве. С февраля 2013 года компания <...>

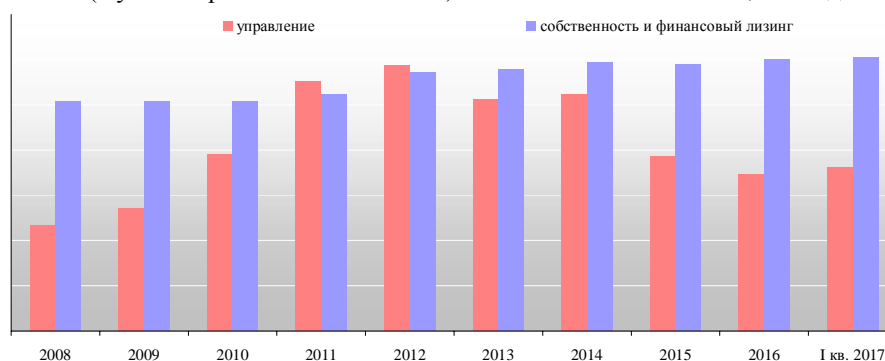
### Динамика парка подвижного состава

По итогам I квартала 2016 года парк в собственности (с учетом финансового лизинга) увеличился на X единиц. Парк в управлении увеличился на X % относительно начала года и составил X тыс. единиц.

В структуре парка подвижного состава «ISR trans» преобладают цистерны, доля которых превышает X % в управлении и собственности, что соответствует ориентации компании на перевозку нефтеналивных грузов.

В январе-апреле 2017 года ООО «ИСП Транс» приобрело X цистерн для нефтепродуктов (модель 15-9049) производства ООО «Укртрансмаш». Также компания купила X цистерн для перевозки нефтеналивных грузов производства НПК «УВЗ» и ОАО «МЗТМ». Кроме того оператор приобрел X танк-контейнеров, произведенных в КНР. При этом ООО «ИСП Транс» заявил о планах приобрести еще около X танк-контейнеров в 2017 году.

Рисунок 25. Динамика парка подвижного состава в управлении и собственности (с учетом финансового лизинга) ISR Trans в 2008-2017 гг., тыс. ед.



Источник: ООО «ИСП транс»

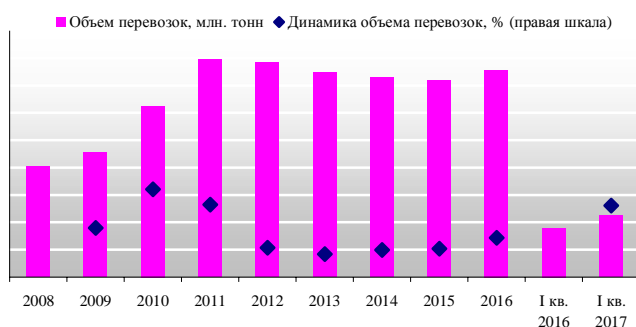
В 2016 году ООО «ИСП Транс» арендовало дополнительно X фитинговых платформ и по итогам I кв. 2017 года управляло X платформами. С 2011 года ООО «ИСП Транс» осуществляет перевозки химических грузов с «Саратоворгсинтез» (НК «ЛУКОЙЛ»).

В июне 2017 года ООО «ИСП Транс» было признано победителем конкурса ООО «РН-транс» на предоставление в аренду X цистерн с паровой рубашкой для перевозки битума сроком на 1 год. Суточная ставка на весь срок аренды составляет 639 руб. с НДС<...>

### Динамика перевозок грузов

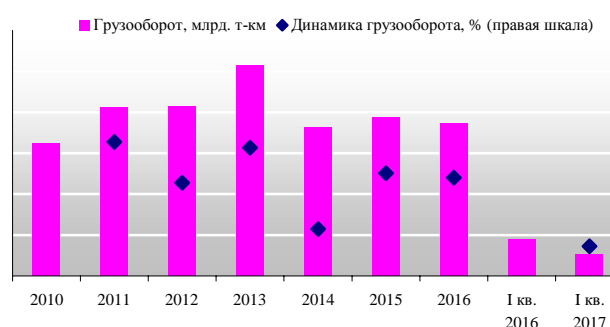
По итогам I квартала 2017 года объем перевозок вырос на X % до X млн тонн, причем перевозки СУГ выросли почти в X раза, угля – на X %. Объем перевозок нефти и нефтепродуктов вырос на X % и составил X млн тонн. Незначительно сократился объем перевозок химических грузов по сравнению с аналогичным показателем прошлого года – на X % до X тыс. тонн. Грузооборот по итогам I кв. 2017 года снизился на X % до X млрд т-км.

Рисунок 26. Динамика объема грузовых перевозок ООО «ИСП транс» в 2008-2017 гг., млн. тонн



Источник: ООО «ИСП транс»

Рисунок 27. Динамика грузооборота ООО «ИСП транс» в 2010 -2017 гг., млрд т-км

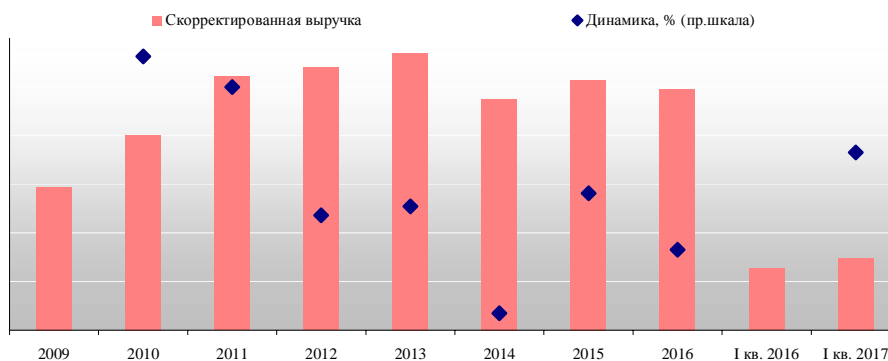


Источник: ООО «ИСП транс»

### Финансовые показатели

По итогам 2017 года скорректированная выручка ООО «ИСП Транс» увеличилась на X % до X млрд рублей по сравнению с показателем аналогичного периода 2016 года. Выручка от оперирования подвижным составом в январе-апреле 2017 года составила X млрд руб. При этом выручка от услуг по предоставлению в аренду вагонов-цистерн превысила X млн руб.

Рисунок 28. Динамика выручки ООО «ИСП Транс» по РСБУ в 2009-2017 гг., млрд. руб.



Источник: ООО «ИСП транс»

По итогам первых трех месяцев 2017 года общая выручка компании составила X млрд руб. Чистая прибыль компании по российским стандартам бухгалтерского учета составила X млн руб. <...>

### Основные события

**В июне 2017 года** ООО «ИСП Транс» было признано победителем конкурса ООО «РН-транс» на предоставление в аренду 160 цистерн с паровой рубашкой для перевозки битума сроком на 1 год. Суточная ставка на весь срок аренды составляет 639 руб. с НДС.

## Перечень таблиц и графиков

### Раздел I. Рейтинг операторов подвижного состава

#### Графики

- Динамика доли рынка крупнейших операторов подвижного состава в управлении в 2011-2017 гг., %
- Динамика изменения парка в управлении ТОП-20 операторов за I кв. 2016-2017 гг., тыс. шт.
- Динамика доли крупнейших операторов в структуре парка РФ (с учетом фин. лизинга) в 2011-2017 гг., %
- Динамика изменения парка в собственности ТОП-20 операторов за I кв. 2016-2017 гг., тыс. шт.
- Динамика доли грузоперевозок крупнейших операторов подвижного состава в 2012-2017 гг., %
- Динамика доли грузооборота крупнейших операторов подвижного состава в 2012-2017 гг., %

#### Таблицы

- Ранговый рейтинг ТОП-30 операторов подвижного состава по итогам I квартала 2017 года
- Рейтинг ТОП-30 операторов по количеству вагонов в управлении в 2014-2017 гг., тыс. шт.5
- Рейтинг ТОП-30 операторов подвижного состава по величине парка в собственности (включая финансовый лизинг) на конец периода в 2014-2017 гг., тыс. шт.10
- Рейтинг операторов подвижного состава по величине парка в собственности (без учета финансового лизинга) в 2014-2017 гг., тыс. шт.
- Рейтинг операторов по объему грузовых перевозок в 2014-2017 гг., млн. тонн
- Рейтинг операторов по отношению перевозок к парку в управлении в 2014-2016 гг., тыс. тонн на вагон за год
- Рейтинг операторов по величине грузооборота в 2014-2017 гг., млрд. т-км
- Рейтинг операторов по отношению грузооборота к парку в управлении в 2014-2016 гг., млн. т-км на вагон в год
- Выручка операторов (с учетом тарифа ОАО «РЖД») в I кв. 2017 гг., млрд. руб.
- Выручка операторов (с учетом тарифа ОАО «РЖД») в 2015-2016 гг., млрд. руб.
- Рейтинг операторов по валовой выручке (с учетом тарифа ОАО «РЖД») в 2013-2015 гг., млрд. руб. без НДС
- Рейтинг операторов по выручке (за вычетом тарифа «РЖД») в сегменте железнодорожных перевозок и предоставления вагонов в аренду в 2013-2015 гг., млрд. руб. без НДС.

### Раздел 2. Макроэкономические показатели развития транспорта в России

#### 2.1 Состояние и основные показатели транспортного комплекса России

##### Графики

- Динамика тарифов на грузоперевозки в 2011-2016 гг., % к пред. периоду
- Эксплуатационная длина путей сообщения общего пользования (на начало года), тыс. км
- Грузооборот транспорта, млрд. т-км,
- Динамика объемов перевозки грузов в России в 2007-2017 гг., млн. тонн
- Динамика объемов перевозки грузов в России в I-IV кварталах 2005-2017 гг., млн. тонн
- Динамика объемов перевозки грузов в России в I-IV кварталах 2005-2017 гг.
- Динамика объемов перевозок грузов по видам транспорта в России в 2005-2016 гг., млрд. тонн
- Структура объемов перевозок грузов по видам транспорта в России в 2005-2016 гг., %
- Динамика объемов перевозок грузов по видам транспорта в России в I кв. 2005-2017 гг., млрд. тонн
- Структура объемов перевозок грузов по видам транспорта в России в I кв. 2005-2017 гг., %
- Динамика перевозки грузов в России по месяцам 2009-2017 гг., млн. тонн
- Объем перевозок грузов по видам транспорта в I-IV кварталах 2006-2017 гг., млн. тонн
- Грузооборот транспорта в РФ в I-IV кварталах 2005-2017 гг., млрд. т-км
- Динамика грузооборота транспорта в России в I-IV кв. 2005-2017 гг., млрд. т-км
- Динамика грузооборота транспорта в России по месяцам 2009-2017 гг., млрд. т-км
- Динамика грузооборота по видам транспорта в России в 2005-2016 гг., млрд. т-км
- Структура грузооборота по видам транспорта в России в 2005-2016 гг., %
- Динамика грузооборота по видам транспорта в России в I кв. 2005-2017 гг., млрд. т-км
- Структура грузооборота по видам транспорта в России в I кв. 2005-2017 гг., %
- Динамика грузооборота по видам транспорта в России в I-IV кв. 2007-2017 гг., млрд. т-км
- Среднее расстояние перевозки грузов в России в 2005-2016 гг.
- Среднее расстояние перевозки грузов в России в I-IV кварталах 2005-2017 гг., км

#### 2.2 Состояние и показатели железнодорожного транспорта России

##### Основные показатели железнодорожного транспорта

##### Графики

- Объем погрузки грузов на железнодорожном транспорте России
- Объем погрузки на железнодорожном транспорте России в I кв. 2007-2017 гг., млн. тонн
- Объем погрузки на железнодорожном транспорте России в I-IV кварталах 2005-2017 гг.
- Грузооборот железнодорожного транспорта России в 2005-2016 гг.
- Объем перевозок грузов железнодорожным транспортом России в 2005-2016 гг.
- Грузооборот железнодорожного транспорта России в I квартале 2007-2017 гг.
- Объем перевозок грузов железнодорожным транспортом России в I квартале 2007-2017 гг.
- Динамика грузооборота ж/д транспорта в России в 2006-2016 гг., млрд. т-км
- Структура грузооборота ж/д транспорта в России в 2006-2016 гг., %



- Динамика грузооборота основных видов грузов ж/д транспортом в России в I кв. 2007-2016 гг., млрд. т-км
- Структура грузооборота ж/д транспорта в России в I кв. 2007-2016 гг., %
- Грузооборот основных видов грузов на ж/д транспорте в России в I-IV кварталах 2007-2016 гг., млрд. т-км
- Динамика перевозок основных видов грузов ж/д транспортом в России в 2006-2016 гг., млн. т
- Структура перевозок основных видов грузов ж/д транспортом в России в 2006-2016 гг., %
- Динамика перевозок основных грузов ж/д транспортом в России в I кв. 2007-2016 гг., млн. т
- Структура перевозок основных видов грузов ж/д транспортом в России в I кв. 2007-2016 гг., %
- Динамика перевозок основных видов грузов ж/д транспортом в России по месяцам в 2011-2017 гг., млн. т
- Динамика перевозок и грузооборота основных видов грузов за 2016 год к 2015 году, %
- Динамика грузооборота и перевозок основных видов грузов в I кв. 2017 года к I кв. 2016 года, %
- Динамика ж/д перевозок грузов в 2005-2016 гг. по сегментам доходности, млн. тонн
- Структура ж/д перевозки грузов в 2005-2016 гг. по сегментам доходности, %
- Динамика ж/д перевозок грузов в I кв. 2007-2017 гг. по сегментам доходности, млн. тонн
- Структура ж/д перевозки грузов в I кв. 2007-2017 гг. по сегментам доходности, %
- Динамика индекса предпринимательской уверенности в сфере добычи полезных ископаемых за 2008-2017 гг.
- Динамика индекса предпринимательской уверенности в сфере обрабатывающих производств за 2008-2017 гг.
- Структура погрузки грузов на ж/д транспорте России по типам вагонов в 2007-2016 гг., млн. тонн
- Динамика грузооборота на ж/д транспорте России по типам вагонов в 2007-2016 гг., млрд. т-км
- Структура грузооборота на ж/д транспорте России по типам вагонов в 2007-2016 гг., %
- Динамика грузооборота на ж/д транспорте России по типам вагонов в I кв. 2007-2017 гг., млрд. т-км
- Структура грузооборота на ж/д транспорте России по типам вагонов в I кв. 2007-2017 гг., %
- Динамика объема грузоперевозок ж/д транспортом по типам вагонов в России в 2007-2016 гг., млн. т
- Структура грузоперевозок ж/д транспортом по типам вагонов в России в 2007-2016 гг., %
- Динамика объема перевозок ж/д транспортом по типам вагонов в России в I кв. 2007-2016 гг., млн. т
- Структура грузоперевозок ж/д транспортом по типам вагонов в России в I кв. 2007-2016 гг., %
- Объем перевозок грузов ж/д транспортом по типам вагонов в России в I-IV кварталах 2007-2017 гг., млн. т
- Грузооборот полувагонов в России в I-IV кварталах 2007-2017 гг. в разбивке по видам грузов, млрд. т-км
- Объем перевозок грузов ж/д транспортом в полувагонах в России в I-IV кварталах 2007-2017 гг. в разбивке по видам грузов, млн. т
- Структура грузооборота цистерн по видам грузов в России в I-IV кварталах 2007-2017 гг., млрд. т-км
- Объем перевозок грузов ж/д транспортом в цистернах в России в I-IV кв. 2007-2017 гг., млн. т
- Среднее расстояние перевозки грузов ж/д транспортом в России в I-IV кв. 2007-2017 гг., км
- Структура среднего расстояния перевозки грузов ж/д транспортом по типам вагонов в 2005-2016 гг., км
- Структура среднего расстояния перевозки грузов ж/д транспортом по типам вагонов в I кв. 2007-2017 гг., км

#### Таблицы

- Объем погрузки грузов на железной дороге в I-IV кварталах 2013-2016 годов, млн. тонн
- Объем погрузки основных видов грузов на железнодорожном транспорте в 2016-2017 гг., млн. тонн
- Объем перевозок грузов по железной дороге в I-IV кварталах 2013-2016 года, млн. тонн
- Динамика объемов производства продукции и грузовых железнодорожных перевозок в 2015-2016 г., %
- Поквартальная динамика объемов производства продукции, грузовой базы железнодорожного транспорта и погрузки грузов в 2016 г. по видам экономической деятельности, % к 2015 г.
- Динамика объемов производства продукции, грузовой базы железнодорожного транспорта и погрузки грузов в I квартале 2017 г. по видам экономической деятельности, % к I кварталу 2016 г.

#### Скорость и надежность доставки грузов железнодорожным транспортом

##### Графики

- Динамика средней скорости доставки одной отправки в 2005-2017 гг., км/сут
- Динамика средней скорости доставки одной отправки ж/д транспортом в России в 2008-2017 гг., км/сут.
- Динамика средней скорости доставки одной отправки ж/д транспортом в России в 2007-2017 гг., км/сут.
- Динамика участковой скорости доставки одной отправки ж/д транспортом в России в 2014-2017 гг., км в час
- Динамика технической скорости доставки одной отправки ж/д транспортом в России в 2014-2017 гг., км в час

#### Таблицы

- Средняя скорость доставки одной грузовой отправки и процент роста в 2015 – 2017 гг.

#### Состояние парка железнодорожного подвижного состава

##### Графики

- Динамика парка подвижного состава в СССР в 1988 и в России 1993-2017 гг., тыс. единиц на конец периода (по годам – перепись, 2010-2016 гг. – номерная база)
- Структура парка подвижного состава по видам на 1.04.2017 года, %
- Структура парка подвижного состава по видам на 1.01.2017 года, %
- Динамика среднего возраста парка подвижного состава России в 2000-2017 гг., лет на конец периода
- Средний возраст и нормативный срок службы грузовых вагонов в России на 1 апреля и 1 января 2017 г., лет
- Динамика списания и закупок подвижного состава в России в 1993-2017 гг., тыс. единиц
- Динамика закупок подвижного состава в России в 2012-2017 гг., тыс. единиц
- Динамика списания грузовых вагонов в России в 2012-2017 гг., тыс. единиц
- Динамика ставок аренды и стоимости полувагонов в России в 2007-2017 гг., без учета НДС

**Таблицы**

- Структура парка грузового железнодорожного подвижного состава России на 1 апреля и 1 января 2017 года
- Возрастная структура парка подвижного состава России по видам вагонов на 1 апреля 2017 года

**Нормативное регулирование железнодорожного транспорта****Таблицы**

- Кадровые перемены в ОАО «РЖД» после смены президента.
- Основные мероприятия по обновлению вагонного парка в 2016 г.
- Действующие постановления правительства по господдержке вагоностроения 2009-2016 гг.
- Особенности работы инвентарного и приватного парков

**2.3 Показатели развития водного транспорта России****Основные показатели развития морского транспорта****Графики**

- Динамика объемов перевалки грузов через порты России и порты Украины и стран Балтии в 1990-2017 гг., млн тонн
- Динамика перевалки грузов в морских портах РФ в 2007-2017 гг.
- Грузооборот российских портов в 2016-2017 г., млн т
- Динамика объема перевалки грузов в морских портах РФ в 2007-2017 гг. по типам грузов, млн. тонн
- Структура перевалки грузов в морских портах РФ в 2007-2017 гг. по типам грузов, %
- Динамика объема перевалки грузов в морских портах Украины и Прибалтики в 2008-2017 гг. по типам грузов, млн. тонн
- Структура перевалки грузов в морских портах Украины и Прибалтики в 2008-2017 гг. по типам грузов, %
- Отправление грузов из морских портов по видам транспорта, млн. тонн
- Структура отправления грузов из морских портов по видам транспорта, %
- Прибытие грузов в морские порты по видам транспорта, млн. тонн
- Структура прибытия грузов в морские порты по видам транспорта, %
- Объем перевозок грузов морским транспортом в России в 2005-2017 гг. 76F
- Динамика количества морских грузовых судов в России в разрезе возраста в 2010-2016 гг. 76
- Структура парка морских грузовых судов в России в разрезе возраста в 2010-2016 гг. 76
- Структура отправления грузов морским транспортом России по направлениям в I-IV кв. 2007-2017 гг., млн. т.\*
- Среднее расстояние перевозки грузов морским транспортом в России в 2005-2017 гг., км

**Таблицы**

- Динамика количества морских грузовых судов в России в 2000 – 2016 гг., шт.

**Основные показатели развития внутреннего водного транспорта****Графики**

- Объем перевозок грузов внутренним водным транспортом в России в 2005-2017 гг.
- Динамика и структура отправления грузов внутренним водным транспортом по направлениям в I-IV кварталах 2005-2017 гг., млн. т
- Количество грузов, принятых от железной дороги для отправления внутренним водным транспортом в России в 2010-2016 гг.
- Количество грузов, переданных внутренним водным транспортом для отправления железной дорогой в России в 2010-2016 гг.
- Динамика грузооборота внутреннего водного транспорта России в 2005-2017 гг., млрд.т-км
- Грузооборот внутреннего водного транспорта в I-IV кварталах России в 2005-2017 гг., млрд.т-км

**Таблицы**

- Динамика протяженности внутренних водных путей России в 1990 – 2016 гг., тыс. км
- Динамика плотности внутренних водных путей в РФ в 1990 – 2015 гг. (километров путей на 1000 квадратных километров территории)
- Динамика количества речных грузовых судов в России в 2000 – 2016 гг., тыс. шт.

**2.4 Показатели развития автомобильного транспорта****Основные показатели развития автомобильного транспорта****Графики**

- Грузооборот автомобильного транспорта России в 2007-2017 гг.
- Объем перевозок грузов автомобильным транспортом России в 2007-2017 гг.
- Грузооборот автомобильного транспорта в I-IV кварталах России в 2005-2016 гг., млрд.т-км
- Объем перевозок грузов автомобильным транспортом в I-IV кварталах 2005-2017 гг., млн. тонн
- Динамика среднего расстояния перевозки грузов автомобильным транспортом в России в 2005-2016 гг.
- Динамика среднего расстояния перевозки грузов автомобильным транспортом в России в I-IV кварталах 2007-2016 гг., км

**Таблицы**

- Динамика протяженности российских автомобильных дорог в 1990 – 2015 гг., тыс. км
- Динамика плотности автомобильных дорог с твердым покрытием в РФ в 1990 – 2014 гг. (километров путей на 1000 квадратных километров территории)
- Динамика парка грузовых автомобилей в России в 1990 – 2015 гг., тыс. шт.
- Динамика интенсивности перевозок грузов на автомобильных дорогах России (миллионов тонно-километров на один километр длины путей)
- Допустимые массы транспортных средств (Приложение № 1 к Правилам перевозок грузов автомобильным транспортом (в редакции постановления Правительства Российской Федерации от 27 декабря 2014 г. N 1590)
- Допустимые осевые нагрузки транспортных средств (Приложение N 2 к Правилам перевозок грузов автомобильным транспортом (в редакции постановления Правительства Российской Федерации от 27 декабря 2014 г. N 1590)

## 2.5 Показатели развития воздушного транспорта

### Основные показатели развития воздушного транспорта

#### Графики

- Грузооборот воздушного транспорта России в 2007-2017 гг., млрд. т-км
- Перевозки грузов и почты воздушным транспортом в России в 2007-2017 гг., млн. тонн
- Структура грузооборота воздушного транспорта по компаниям по итогам 2016 г., %
- Структура перевозок грузов воздушным транспортом по компаниям по итогам 2016 г., %
- Структура грузооборота воздушного транспорта по компаниям по итогам 1 кв. 2017 г., %
- Структура перевозок грузов воздушным транспортом по компаниям по итогам 1 кв. 2017 г., %
- Динамика уровня коммерческой загрузки по авиакомпаниям России по итогам 2015-2016 гг.
- Динамика уровня коммерческой загрузки по авиакомпаниям России по итогам I кв. 2016-2017 гг.

## Раздел III Основные события операторов рынка железнодорожных перевозок в России

По всем компаниям приведены следующие:

#### Графики

- Структура парка в управлении компании на 1.4.2017, %;
- Структура парка в собственности компании на 1.4.2017, %;
- Динамика парка подвижного состава в управлении и собственности (с учетом финансового лизинга) компании в 2008-2017 гг., тыс. ед.
- Динамика объема грузоперевозок компании в 2008-2017 гг.

#### Таблицы

Динамика финансовых показателей (для публичных компаний) в 2008-2016 гг.

## Перечень продуктов ИА «INFOLine» по железнодорожному транспорту и рынкам подвижного состава

В условиях нестабильной экономической ситуации в России и изменений условий государственного регулирования на рынке железнодорожных перевозок и управления подвижным составом у всех участников рынка (собственников и операторов, вагоностроителей и вагоноремонтных предприятий, лизинговых компаний, банков и финансовых компаний) возрастает потребность в актуальной информации. При этом в связи с малым количеством публичных компаний и высоким уровнем закрытости большинства операторов, на рынке железнодорожных перевозок отсутствует единая система координат по оценке операционных, финансовых показателей, показателей технологической и финансовой эффективности.

### Периодический обзор INFOLine Rail Russia TOP

Основной целью обзора «INFOLine Rail Russia TOP» является **анализ тенденций на рынке железнодорожного транспорта и оперирования подвижным составом**, ранжирование операторов и оценка изменения их операционных и финансовых показателей, а также мониторинг событий их операционной, финансовой и инвестиционной деятельности. В обзоре «INFOLine Rail Russia TOP» охарактеризована **динамика показателей транспортного комплекса** в целом и железнодорожного транспорта в частности, а также приведено подробное описание событий на рынке оперирования подвижным составом и железнодорожных перевозок грузов за отчетный квартал.

Обзор состоит из трех основных разделов:

- *Рейтинг крупнейших операторов железнодорожного подвижного состава;*
- *Макроэкономические показатели транспортной отрасли России;*
- *Основные события операторов рынка железнодорожных перевозок в России;*
- *Рейтинг и события компаний, занимающихся операционным лизингом подвижного состава.*

Основные параметры, по которым формировался итоговый рейтинг компаний:

- *Количество грузовых вагонов в собственности с учетом финансового лизинга;*
- *Количество грузовых вагонов в собственности;*
- *Количество грузовых вагонов в управлении;*
- *Объем перевозки грузов в собственных и арендованных грузовых вагонов;*
- *Величина грузооборота;*
- *Объем выручки в сегменте грузовых железнодорожных перевозок.*

### Готовые маркетинговые исследования

#### NEW! Транспортная отрасль РФ. Перспективы развития до 2019 года

Задачи и структура исследования по разделам:

Часть I. Основные показатели транспортной отрасли: анализ объемов перевозок грузов, грузооборота и пассажирооборота России, тенденций кредитования транспортных организаций, приведена динамика индексации тарифов на грузоперевозки

Часть II. Ключевые события транспортной отрасли: мониторинг важнейших изменений в законодательстве в транспортной отрасли, мер господдержки, реализации крупнейших инвестиционных проектов, ключевых отставок и назначений, слияний и поглощений, а также международной деятельности.

Часть III. Положение в сегментах транспортной отрасли: детальное описание состояния всех направлений транспортной отрасли: железнодорожный (перевозки и грузооборот общие и по видам грузов и вагонов, скорость и надежность доставки грузов, закупки и списание подвижного состава, арендные ставки), водный (перевалка грузов в морских портах, грузооборот внутреннего водного транспорта, отправление грузов морским и внутренним водным транспортом), воздушный (перевозки грузов и пассажиров, грузооборот и пассажирооборот), автомобильный (грузооборот и перевозки грузов), рейтинги железнодорожных операторов, авиакомпаний, портов, новости сегментов транспортной отрасли (госрегулирование, инвестиционные проекты, важнейшие события компаний), прогноз погрузки и грузооборота железнодорожного транспорта до 2019 года, прогноз состояния парка грузовых вагонов, закупок, списания арендных ставок и цен на вагоны (по полувагонам, нефтеналивных цистернам, крытым вагонам, хопперам-зерновозам, цементовозам, минераловозам) до 2019 года, прогноз перевозок и грузооборота автомобильного, водного и воздушного транспорта до 2019 года.

Часть IV. Перспективы развития транспортной отрасли: описание сценариев развития транспортной отрасли до 2019 г. и прогноз развития транспортной отрасли в 2017-2019 годах.



|                        |                |
|------------------------|----------------|
| Дата выхода:           | Ежеквартально  |
| Количество страниц:    | Более 250      |
| Способ предоставления: | Электронный    |
| Цена обзора:           | От 40 000 руб. |



|                        |                         |
|------------------------|-------------------------|
| Дата выхода:           | Июнь 2017               |
| Количество страниц:    | 70                      |
| Способ предоставления: | Электронный<br>Печатный |
| Стоимость:             | 150 000 руб.            |

**NEW! База данных «500 крупнейших собственников и операторов подвижного состава РФ»**

База состоит из четырех основных разделов:

**Рейтинг крупнейших операторов и оперлизинговых компаний** по итогам 2016 года. Компании проранжированы по выручке от оперирования подвижным составом. Представлены показатели эффективности деятельности операторов, в том числе технологические (общий объем грузов, перевезенный за год в одном вагоне) и финансовые (отношение выручки к количеству парка в управлении и к общему объему перевозок грузов).

**База собственников и операторов подвижного состава России** на 1 января 2017 года. Включает контактную информацию (название компании, организационно-правовая форма, фактический адрес, телефон, факс, E-mail, сайт, Ф.И.О и должность руководителя компании, Ф.И.О. и должность руководителя транспортного подразделения (для компаний грузовладельцев)), а также информацию о количестве находящегося в собственности, собственности с учетом финансового лизинга и управлении компании подвижного состава, имеющего право выхода на сеть ОАО «РЖД», по видам (крытые вагоны, платформы, полувагоны, цистерны, хопперы-минераловозы, хопперы-цементовозы, хопперы-зерновозы, фитинговые платформы, автомобилевозы, рефрижераторные и изотермические вагоны).

**Анализ состояния парка подвижного состава и бизнес-справки по крупнейшим собственникам и операторам подвижного состава, а также оперлизинговым компаниями.**



|                        |                                 |
|------------------------|---------------------------------|
| Дата выхода:           | <b>Март 2017</b>                |
| Количество страниц:    | <b>646</b>                      |
| Способ предоставления: | <b>Электронный<br/>Печатный</b> |
| Стоимость:             | <b>50 000 руб.</b>              |

**NEW! База данных «700 крупнейших собственников и операторов подвижного состава ЕЭП».**

База данных крупнейших собственников и операторов подвижного состава России и ЕЭП предназначена для оптимизации взаимодействия лизинговых и транспортных компаний, а также компаний, занимающихся производством и ремонтом подвижного состава с фактическими собственниками подвижного состава. Также база данных позволяет компаниям грузовладельцам получить информацию о собственниках и операторах подвижного состава. Кроме того, данные базы могут быть использованы собственниками и операторами подвижного состава для целей конкурентного анализа, а также передачи (получения) вагонов в лизинг (аренду). **Выход – апрель 2017 г.**

**Исследование «Рынок грузового железнодорожного транспорта России. Тенденции 2016 года. Прогноз до 2019 года»**

Исследование состоит из двух частей:

**Часть 1. Анализ рынка железнодорожных перевозок :**

**Макроэкономические показатели транспортной отрасли России.**

Первый раздел включает описание, анализ ключевых тенденций и долгосрочных показателей (2005-2016 гг.) железнодорожного, автомобильного, водного и воздушного транспорта.

**Состояние и показатели железнодорожного транспорта России.**

Представляет собой подробный анализ основных тенденций развития железнодорожной отрасли в 2001-2016 гг., в том числе основных итогов и последствий реформирования отрасли и особенностей ее нормативного регулирования. Также здесь проанализированы основные тенденции рынка оперирования подвижным составом в 2015 г. и I квартале 2016 года, положения обновленной Стратегии развития холдинга РЖД до 2030 года, пояснительные записки к финансовому плану ОАО «РЖД» на 2016 год и инвестиционной программе ОАО «РЖД» на 2015-2017 гг. В раздел также включено описание холдинга РЖД. Кроме того, второй раздел Исследования содержит анализ динамики и структуры основных показателей рынка ж/д грузовых перевозок (грузооборот, погрузка, перевозка, среднее расстояние) в долгосрочной годовой и ежемесячной динамике (в том числе в разбивке по видам грузов и типам вагонов), а также, анализ скорости и надежности доставки грузов и состояния парка ж/д подвижного состава, основных его характеристик за 2008 - 2016 гг. (в том числе средний возраст, списание и закупки, структура парка по видам вагонов и т.д.). В разделе также приведены прогнозы объемов перевозок и грузооборота железнодорожного транспорта до 2019 года.



|                        |                                 |
|------------------------|---------------------------------|
| Дата выхода:           | <b>Июль 2016</b>                |
| Количество страниц:    | <b>546</b>                      |
| Способ предоставления: | <b>Электронный<br/>Печатный</b> |
| Стоимость:             | <b>60 000 руб.</b>              |

**Рейтинг крупнейших операторов железнодорожного подвижного состава.**

Раздел исследования посвящен рейтингам крупнейших операторов INFOLine Rail Russia Top с итогами операционной и финансовой деятельности компаний за 2008 - 2016 гг. Специалистами ИА «INFOLine» была проанализирована информация об основных итогах операционной деятельности более 50 крупнейших операторов ж/д подвижного состава, на долю которых по итогам 2015 года приходилось X% общего парка подвижного состава в управлении, X% – парка подвижного состава в собственности и около X% перевозок грузов железнодорожным транспортом в России.

**Текущее состояние и перспективы развития рынка грузовых вагонов по 10 видам.**

Исследования приведен анализ текущего состояния и долгосрочной динамики операционных показателей рынка грузовых вагонов по их видам (полувагоны, цистерны и т.д.). Раздел содержит годовую динамику основных показателей рынка (грузооборот, в том числе и по типам сообщения), среднее расстояние перевозок, объем перевозок (в том числе и по типам грузов), а также, месячную динамику перевозок. Также, в разделе охарактеризованы основные параметры парка данных видов

вагонов (количество на 1.05.2016 г., объем списаний и закупок за 2005 - 2016 гг. и прогноз до 2019 г., структура закупок по типам собственников и операторов, структура парка по типам собственников и операторов, крупнейшие собственники и операторы, крупнейшие лизинговые компании по количеству данных видов вагонов в лизинговом портфеле). В разделе также приведены прогнозы объемов железнодорожных перевозок и грузооборота по основным видам грузов до 2019 года (перевозки структурированы по видам подвижного состава, в которых преимущественно осуществляется перевозка соответствующего груза).

#### **Описание бизнеса транспортных компаний.**

В раздел включены **65 бизнес-справок** по крупнейшим операторам подвижного состава в стране. В обновленной версии Исследования содержатся также бизнес-справки по оперлизинговым компаниям. Бизнес-справки по всем представленным компаниям содержат актуальную информацию об истории развития компании, структуре акционерного капитала, структуре холдинга, основные сделки M&A, динамике и структуре парка подвижного состава компании, закупках подвижного состава, динамике и структуре перевозок грузов (по видам грузов, по видам вагонов), а также динамике финансовых показателей и планах развития компании.

#### **Исследование «Рынок локомотивов РФ и стран Пространства 1520».**

Анализ текущего состояния и перспектив развития рынка железнодорожного тягового состава России и стран СНГ, характеристика локомотивостроительных предприятий «Пространства 1520», международных производителей тягового состава, парка локомотивов железнодорожных администраций России и СНГ и проектов его модернизации и обновления, описание ситуации в сфере частной собственности на тяговый состав. Апрель 2012. Обновление III квартал 2017 г.

#### **Исследование «Рынок лизинга грузового железнодорожного подвижного состава РФ».**

Анализ текущего состояния и перспектив развития рынка лизинга грузового железнодорожного подвижного состава, характеристика крупнейших лизинговых компаний. Обновление I квартал 2017 г.

#### **Отраслевые новости «Тематические новости»**

Услуга «Тематические новости» - это оперативная и периодическая информация об интересующей отрасли экономики РФ (всего более 80 тематик), подготовленная путем мониторинга деятельности российских и зарубежных компаний, тысяч деловых и отраслевых СМИ, информационных агентств, федеральных министерств и местных органов власти.

| Название тематики  | Периодичность   | Стоимость в месяц |
|--|-----------------|-------------------|
| Железнодорожное машиностроение РФ и стран ближнего зарубежья | 1 раз в неделю  | 5 000 руб.        |
| Железнодорожный транспорт РФ                                 | 1 раз в неделю  | 5 000 руб.        |
| Индивидуальный мониторинг СМИ                                | Согласовывается | От 10 000 руб.    |

#### **NEW! SUMMARY INFOLine**

Ежедневный дайджест самых актуальных событий за день в отрасли (по тематикам или в рамках индивидуального мониторинга). Вы можете заказать перевод услуги Summary INFOLine на другие языки.

| Название тематики  | Периодичность  | Стоимость в месяц* |
|--|----------------|--------------------|
| Железнодорожное машиностроение РФ и стран ближнего зарубежья | 1 раз в неделю | 15 000 руб.        |
| Железнодорожный транспорт РФ                                 | 1 раз в неделю | 15 000 руб.        |

\* В комплекте с тематическими новостями  
Цены указаны без учёта НДС, 18% (возможно выставление счета от организации УСН с НДС, 0% по запросу)