

В 2007 году аналитические продукты информационного агентства "INFOLine" были по достоинству оценены ведущими европейскими компаниями. Агентство "INFOLine" было принято в единую ассоциацию консалтинговых и маркетинговых агентств мира "ESOMAR". В соответствии с правилами ассоциации все продукты агентства "INFOLine" сертифицируются по общеевропейским стандартам, что гарантирует нашим клиентам получение качественного продукта и постпродажного обслуживания посредством проведения дополнительных консультаций по запросу заказчиков.




Периодический обзор

INFOLine Rail Russia TOP

III квартал 2013 года

Демонстрационная версия

- 
- Рейтинги операторов подвижного состава по количеству парка в управлении, величине парка в собственности с учетом финансового лизинга, объему грузоперевозок и выручки от оперирования подвижным составом по итогам 9 мес. 2013 г.
 - Основные макроэкономические показатели транспортной отрасли России
 - Основные макроэкономические показатели железнодорожного, автомобильного, водного и воздушного транспорта России
 - Важнейшие события на рынке железнодорожного транспорта России
 - Новости и итоги деятельности компаний-операторов и собственников подвижного состава

Введение	5
Раздел I. Рейтинг операторов подвижного состава	7
1.1 Ранговый рейтинг операторов подвижного состава.....	7
1.2 Рейтинг операторов подвижного состава по количеству вагонов в управлении.....	9
1.3 Рейтинг операторов подвижного состава по величине парка в собственности.....	12
1.4 Рейтинг операторов подвижного состава по объему грузовых перевозок.....	17
1.5 Рейтинг операторов по грузообороту.....	19
1.6 Рейтинг операторов по выручке от железнодорожных перевозок и предоставления парка в аренду.....	21
Раздел II. Макроэкономические показатели развития транспорта в России	24
2.1 Состояние и основные показатели транспортного комплекса России.....	24
2.2 Состояние и показатели железнодорожного транспорта России.....	29
Основные показатели железнодорожного транспорта.....	29
Анализ скорости доставки грузов железнодорожным транспортом.....	43
Состояние парка железнодорожного подвижного состава.....	45
Анализ перевозок крупнотоннажных контейнеров.....	56
Основные события на рынке железнодорожных перевозок в III квартале 2013 года.....	68
2.3 Показатели развития водного транспорта России.....	80
Основные показатели развития морского транспорта.....	80
Основные показатели развития внутреннего водного транспорта.....	83
Основные события на рынке перевозок грузов водным транспортом в III квартале 2013 года.....	84
2.4 Показатели развития автомобильного транспорта.....	90
Основные показатели развития автомобильного транспорта.....	90
Основные события на рынке перевозок грузов автомобильным транспортом в III квартале 2013 года.....	91
2.5 Показатели развития воздушного транспорта.....	93
Основные показатели развития воздушного транспорта.....	93
Основные события на рынке перевозок воздушным транспортом в III квартале 2013 года.....	95
Раздел III. Основные события операторов рынка железнодорожных перевозок в России	102
3.1 Основные события "Российские железные дороги", ОАО.....	103
"РЖД", ОАО.....	103
3.2 Основные события дочерних и зависимых обществ ОАО "Российские железные дороги".....	110
Центр фирменного транспортного обслуживания РЖД.....	110
"Федеральная грузовая компания", ОАО.....	112
"ТрансКонтейнер", ОАО.....	118
"Рефсервис", ОАО.....	126
"РейлТрансАвто", ОАО.....	129
3.3 Основные события компаний, входящих в холдинг Universal Cargo Logistics Holding.....	132
UCL Rail (консолидированные "ПГК", ОАО и "НТК", ООО).....	132
"Независимая Транспортная Компания", ООО.....	137
3.4 Основные события холдинга "Нефетранссервис", ЗАО.....	139
"НефтеТрансСервис", ЗАО.....	139
"Транс Интеграция", ООО (бывш. "ЕвразТранс", ООО).....	143
3.5 Основные события холдинга "Globaltrans Investment", plc.....	144
"БалтТрансСервис", ООО.....	145
"Новая перевозочная компания", ОАО.....	145
"СевТехноТранс", ООО.....	145
"Ferrottrans" (бывш. "Металлоинвесттранс", ООО).....	150
"Steeltrans", (бывш "ММК-Транс", ООО).....	152
3.6 Основные события Rail Transports Company Ltd.....	155
"РусТрансКом", ООО.....	157
"Русагротранс", ЗАО.....	157
"А-транс", ООО.....	159
"Грузовая компания", ООО.....	161
"ТрансЛес", ООО.....	162
3.7 Основные события ГК "Rail Garant".....	164
"Трубная транспортная компания", ООО.....	164
"Транс Синергия", ООО.....	165
"Оптим ТрансАвто", ООО.....	165
"Спецтрансгарант", ООО.....	165
"Параллель", ЗАО.....	165
"РГ-Транс", ООО.....	165
"РейлСпецТранс", ООО.....	165

3.8 Основные события "СТ-транс", ОАО (ж/д активы АФК "Система").....	169
"Финансовый альянс", ЗАО.....	173
3.9 Основные события холдинга ГК "Сумма".....	175
"Трансгарант", Группа.....	177
"Русская тройка", ЗАО.....	180
3.10 Основные события холдинга УК "РэйлТрансХолдинг", ООО.....	182
3.11 Основные события прочих независимых операторов рынка железнодорожных перевозок.....	185
"Трансойл", ООО.....	185
"Газпромтранс", ООО.....	188
"ХК "Новотранс", ОАО.....	192
"ИСР Транс", ООО (ранее "ТЭК "Евротранс", ООО).....	195
"Евросиб СПб-транспортные системы", ЗАО.....	198
"Спецэнерготранс", ЗАО.....	201
"СИБУР-Транс", ЗАО.....	205
"Мечел-транс", ООО.....	207
"ТрансГрупп АС", ООО.....	210
"ЗапСиб-Транссервис", ООО.....	213
"СУЭК", ОАО.....	216
"Уралкалий", ОАО.....	219
ГК "Совфракт-Совмортранс".....	222
"МХК "ЕвроХим", ОАО.....	225
"РН-Транс", ЗАО.....	227
"СибУглеМетТранс", ООО.....	231
"Трубная грузовая компания", ЗАО.....	233
"Фосагро-транс", ООО.....	235
"РТ-оператор", ООО.....	238
"Лукойл-Транс", ООО.....	240
"Уралхим-транс", ООО.....	242
"Транспортно-логистическая компания", ООО.....	245
"Дальневосточная транспортная группа", ОАО.....	247
"ТалТЭК Транс", ЗАО.....	250
"Кузбастрансцемент", ООО.....	252
"Магистральнефтеоргсинтез", ЗАО.....	255
"ИнтерКаргоКомпани", ЗАО.....	257
"УВЗ-Логистик", ООО.....	258
"ЗР", ЗАО.....	263
"Системный транспортный сервис", ООО.....	266
3.11 Основные события операторов рынка железнодорожных перевозок, не входящих в ТОП-50.....	268
"Спецвагонтранс", ООО.....	268
"Алькон", ЗАО.....	269
"Финтранс ГЛ", ООО.....	271
"Локотранс", ЗАО.....	272
ГК "Аппарель".....	273
"Промхимтранс", ООО.....	274
ГК "Дело".....	275
"Акрон-транс", ЗАО.....	276
"Транснефть-Логистика", ООО.....	277
"Востокнефтетранс", ОАО.....	279
"Технотранс", ООО.....	279

Информация об агентстве "INFOLine"



ИА "INFOLine" является независимой компанией и работает на рынке Исследований с 2001 года. Проведенные "INFOLine" в 2005-2012 гг. исследования Железнодорожной отрасли являются лучшими на рынке. Многолетняя постоянная работа

по комплексному анализу железнодорожной отрасли, сопровождаемая ежегодным выпуском инициативных продуктов и ведущего отраслевого рейтинга INFOLine Rail Russia TOP, позволяет "INFOLine" постоянно иметь в распоряжении необходимые базы данных и предлагать клиентам аналитические продукты высокого качества с возможностью выполнения в сжатые сроки.

Дополнительную информацию Вы можете получить на www.advis.ru и www.infoline.spb.ru

Введение

Основной целью ежеквартального рейтинга **"INFOLine Rail Russia TOP"** является анализ тенденций на рынке железнодорожного транспорта и оперирования подвижным составом, определение позиций сильнейших игроков, анализ изменения их операционных и финансовых показателей, а также мониторинг событий в операционной, финансовой и инвестиционной деятельности крупнейших собственников и операторов рынка подвижного состава. В обзоре **"INFOLine Rail Russia TOP"** охарактеризована динамика показателей транспортного комплекса в целом и железнодорожного транспорта в частности, а также приведено подробное описание событий на рынке оперирования подвижным составом и железнодорожных перевозок грузов за отчетный квартал.

На фоне усиления негативных тенденций в экономике России и показателях транспортной отрасли, информация, приведенная в Обзоре, приобретает особую актуальность. За 11 месяцев 2013 года объем погрузки на сети "РЖД" сократился на 3,1% относительно 11 месяцев 2012 года, и по итогам года прогнозируется снижение также на 3,1% по сравнению с 2012 годом до 1244 млн. тонн. Несмотря на сравнительно благоприятную конъюнктуру рынка летом, когда удалось сократить отставание погрузки по некоторым ключевым видам грузов (особенно по углю и удобрениям), в октябре-ноябре сокращение погрузки на сети ускорилось. Во многом негативная конъюнктура рынка ж/д перевозок обусловлена общей стагнацией в промышленности и экономике страны (промышленное производство за 10 мес. 2013 года осталось на уровне 10 мес. 2012 года, а в октябре – сократилось на 0,1% по сравнению с аналогичным показателем октября 2012 г.), но и кроме того до сих пор не решен ряд проблем ж/д отрасли. В частности, остается нерешенной проблема низкой скорости и нестабильности сроков доставки грузов железнодорожным транспортом (в том числе в связи с нехваткой локомотивов: так, до 15% парка не обеспечено локомотивной тягой), что вместе с негибкой ценовой политикой операторов и ОАО "РЖД" (хотя рассматривается вариант перехода к использованию гибкой тарификации в части локомотивной и инфраструктурной составляющей по некоторым видам грузов), приводит к переориентации ряда грузоотправителей на использование автомобильного транспорта.

Кроме того, к октябрю 2013 года количество подвижного состава в стране превысило рубеж в 1,2 млн. вагонов – максимально возможную нагрузку на существующую ж/д инфраструктуру. С ростом парка на сети усиливается проблема узких мест на ж/д инфраструктуре (нехватка станционных путей под сортировку порожняка и под простои в ожидании перевозки на станциях погрузки и выгрузки, перемещение встречных порожних однотипных вагонов через лимитирующие участки сети и т. д.). Однако, часть парка незадействована в перевозочном процессе в связи с ожиданием операторами вступления в силу нового Положения о продлении срока службы вагонов, которое может быть принято не ранее середины 2014 года. При этом, арендные ставки на рынке полувагонов зафиксировались на уровне в 650 руб. без НДС в сутки, что в 2 раза ниже уровня III квартала 2012 года. Снижение ставок произошло и в других сегментах рынка подвижного состава (наименее существенным снижением было в сегменте цистерн для СУГ) вследствие чего компании, ориентированные на сегмент операционного лизинга и аренды начали всё более активно работать в сегменте оперирования подвижным составом (особенно "УВЗ-Логистик"). На фоне сокращения спроса и падения цен на новые грузовые вагоны, вагоностроительные компании реализовывали продукцию аффилированным с ними операторам, лизинговым и арендным компаниям – такой стратегии придерживались "УВЗ", Тихвинский ВСЗ, Новокузнецкий ВСЗ и некоторые украинские производители.

Во второй половине 2013 года продолжилась консолидация отрасли. В частности, в сентябре ОАО "ПГК" приобрело кэптивного оператора холдинга "Северсталь" – компанию ЗАО "Стальтранс", причем в периметр сделки также вошли долгосрочные контракты на перевозку 70% грузов холдинга "Северсталь" и его дочерних компаний. В ноябре между Rail Garant и нефтехимическим холдингом "СИБУР" был заключен договор продажи оператору всех принадлежащих ЗАО "СИБУР-Транс" цистерн для перевозки СУГ, а также договор на перевозку порядка 30% СУГ холдинга "СИБУР". Вместе с тем, между Rail Garant и ЗАО "СИБУР-Транс" был заключен договор возвратного лизинга данных цистерн. Данные сделки продолжили тенденцию продажи грузовладельцами своих кэптивных операторов вместе с грузовой базой. Также, в рамках данной тенденции холдинг "Сибирский деловой союз" в сентябре выставил на продажу своего кэптивного оператора – ХК "Новотранс", однако, в декабре данный актив был снят с продажи в связи с тем, что холдинг не смог договориться о цене компании с потенциальными покупателями (на рынке сочли предложенную цену завышенной).

С другой стороны, в рамках консолидации отрасли, продолжилось формирование холдинга РТК – в ноябре в его состав вошел лидер рынка перевозок лесных грузов, компания ООО "Транслес". Вместе с тем, на рынке появилась информация о возможной продаже оператора ООО "А-транс", также входящего в холдинг РТК.

Обзор "INFOLine Rail Russia TOP" состоит из трех основных разделов:

- Рейтинг крупнейших операторов железнодорожного подвижного состава;
- Макроэкономические показатели транспортной отрасли России;
- Основные события операторов железнодорожного подвижного состава России.

Первый раздел обзора "INFOLine Rail Russia TOP" – Рейтинг крупнейших операторов ж/д подвижного состава является ключевым разделом Обзора. Специалистами ИА "INFOLine" была проанализирована информация об итогах операционной деятельности 30 крупнейших операторов ж/д подвижного состава, на долю которых по итогам 9 мес. 2013 года приходилось 74% общего парка подвижного состава в управлении¹, 69% – парка подвижного состава в собственности и около 70% перевозок грузов железнодорожным транспортом в России.

Основные параметры, по которым формировался итоговый рейтинг компаний:

- количество грузовых вагонов в собственности с учетом финансового лизинга;
- количество грузовых вагонов в собственности;
- количество грузовых вагонов в управлении;
- объем перевозки грузов в собственных и арендованных грузовых вагонах;
- величина грузооборота;
- объем выручки в сегменте грузовых железнодорожных перевозок.

Кроме **количественных показателей**, по которым были составлены Рейтинги, также были рассчитаны **показатели эффективности деятельности операторов**, в том числе технологические (общий объем грузов, перевезенный за год в одном вагоне) и финансовые (отношение выручки к количеству парка в управлении и к общему объему перевозок грузов).

Второй раздел Обзора "INFOLine Rail Russia TOP" включает описание и анализ ключевых тенденций в основных сегментах транспортной отрасли России – железнодорожного, автомобильного, водного и воздушного. Акцент сделан на сегменте железнодорожного транспорта: охарактеризована динамика основных показателей железнодорожного транспорта в январе-сентябре 2007-2013 гг. (грузооборот, объем грузоперевозок, в том числе и в разбивке по видам грузов и типам вагонов, среднее расстояние перевозок грузов), проведен анализ скорости доставки грузов железнодорожным транспортом, приведена и проанализирована динамика парка подвижного состава и основных его характеристик за 2008-2013 гг. (в том числе средний возраст, списание и закупки нового подвижного состава, структура парка по видам подвижного состава и т.д.). Кроме того, в данном разделе приведены основные события транспортной отрасли, произошедшие в III квартале 2013 года.

В третьем разделе Обзора "INFOLine Rail Russia TOP" приведена информация об основных событиях операторов рынка подвижного состава (взаимодействии с клиентами, закупках подвижного состава, инвестиционных проектах в сфере терминальной деятельности и вагоноремонта, показателях операционной и финансовой деятельности, взаимодействии с финансовыми рынками, слияниях и поглощениях, корпоративных изменениях, а также отставках и назначениях) в III квартале и за 9 мес. 2013 года и приведены информационные справки, которые включают в себя: контактные данные, краткое описание бизнеса, динамику перевозки грузов, динамику величины парка подвижного состава в собственности и в управлении (а также структуру парка в собственности и в управлении).

¹ Под парком вагонов в управлении понимается парк в собственности (с учетом финансового лизинга), оперировании и аренде компании, без учета парка, сдаваемого оператором в аренду

Раздел I. Рейтинг операторов подвижного состава

1.1 Ранговый рейтинг операторов подвижного состава

Общий рейтинг компаний-операторов России сформирован по ранговому принципу, и в нем учитывалось место компании среди всех участников Рейтинга по показателям величины парка в собственности (с учетом финансового лизинга) и управлении, а также перевозок грузов². Итоговое место в Рейтинге зависело от суммы рангов и было тем выше, чем меньше сумма рангов по перечисленным показателям. В случае, если сумма рангов у нескольких компаний совпадала, то на более высокое место ставились компании, указавшие данные по наибольшему количеству показателей. <...>

Основные изменения Рангового рейтинга операторов в январе-сентябре 2013 года произошли за счет активного развития компаний, ранее специализировавшихся на сдаче вагонов в аренду, но в конце 2011-2012гг. вышедших на рынок самостоятельного оперирования подвижным составом. Одной из таких компаний стало ООО "УВЗ-Логистик" <...>

Ранговый рейтинг ТОП-30 операторов подвижного состава по итогам 9 мес. 2013 года

Название компании	Ранг (собственность ³)	Ранг (управление)	Ранг (перевозки)	Ранг (выручка за 2012 г. ⁴)	Средний ранг	Место На 1.1.13	Место на 1.10.13	Динамика места
UCL Rail ⁵	1	1	1	1	1,0	1	1	⇒
"Федеральная грузовая компания", ОАО	2	2	2	2	2,0	2	2	⇒
"Нефтетранссервис", ЗАО ⁶	4	3	3	4	3,5	3	3	⇒
"Globaltrans Investment plc" ⁷								

Источник: ИА "iNFOLine"

Демонстрационная версия. В разделе представлен ранговый рейтинг ТОП-30 крупнейших операторов железнодорожного подвижного состава по итогам 9 мес. 2013 года

1.2 Рейтинг операторов подвижного состава по количеству вагонов в управлении

При формировании рейтинга были выбраны 30 крупнейших операторов, парк в управлении которых составляет более 6 тыс. вагонов по итогам 9 мес. 2013 года. Важно отметить, что *под управлением в данном случае понимается парк, находящийся в собственности, финансовом, операционном лизинге и аренде компании, без учета собственного парка, сданного в аренду.* <...>

По итогам 9 мес. 2013 года на долю парка в управлении ТОП-30 крупнейших операторов подвижного состава приходится около 74% от общего парка подвижного состава в России, причем совокупный прирост количества вагонов в управлении, приходящихся на долю ТОП-30 операторов, составил X тыс. вагонов или X % по сравнению с данными на 1.01.2013г. <...>

В январе-сентябре 2013 года на рынке оперирования подвижным составом произошли значительные изменения по сравнению с ситуацией на начало года. Во-первых, к июлю 2013 года парк весь вагонов, находящихся в управлении ЦФТО ОАО "РЖД" (парк ВСП) был возвращен в ОАО "ФГК" <...> В то же время, в конце декабря стало известно о подписании соглашения между ОАО "РЖД" и ОАО "ФГК" о передаче оператором X тыс. полувагонов в управление ОАО "РЖД" по схеме, по смыслу близкой к арендной и названной "технологический аутсорсинг". Суть схемы состоит в том, что <...>

² Ранговый рейтинг операторов с учетом выручки за 2012 год будет приведен в Обзоре по итогам I квартала 2013 года

³ С учетом финансового лизинга

⁴ Выручка за вычетом тарифа ОАО "РЖД" за пользование инфраструктурой и локомотивами

⁵ Консолидированные активы ОАО "ПГК" и ООО "НТК"

⁶ С учетом ООО "ЕвразТранс"

⁷ С учетом парка ООО "МИТ"

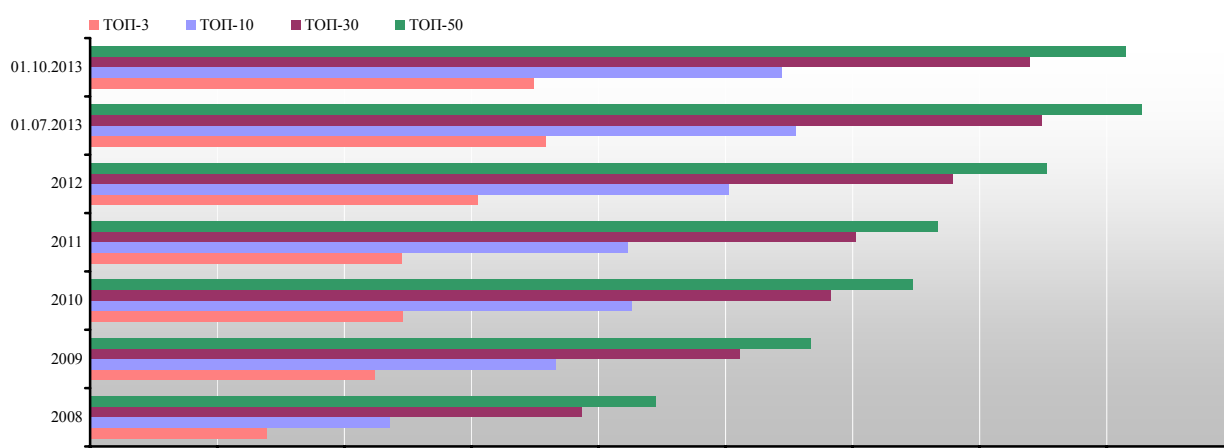
Рейтинг операторов подвижного состава по количеству вагонов в управлении в 2010-2013 гг., тыс. шт.

Название компании	2010	2011	2012	1.7.2013	1.10.2013	Изменение	Динамика	Место на 1.01.2013	Место на 1.10.2013	Динамика мест
						парка за 9 мес. 2013 к 2012, тыс. ед.	парка за 9 мес. 2013 к 2012, %			
UCL Rail-"ПГК", ОАО ⁸	212,9	166,7						1	1	⇒
UCL Rail-"НТК", ООО	22,6	28,3								
"Федеральная грузовая компания", ОАО	0,0	40,7								⇒
"Нефтетранссервис", ЗАО ⁹	37,6	59,6								↑ 1
"Globaltrans Investment plc" ¹⁰	44,8	40,5								↑ 1

Источник: ИА "INFOLine"

В 2011-2012гг. активизировалась тенденция консолидации рынка подвижного состава, реализовавшаяся в ходе целого ряда крупных сделок M&A. На диаграмме представлена динамика доли рынка операторов подвижного состава, входящих в ТОП-50 на протяжении 2008-2013гг.. <...>

Динамика доли рынка крупнейших операторов подвижного состава в управлении в 2008-2013 гг., %



Демонстрационная версия. В разделе представлен рейтинг ТОП-30 крупнейших операторов железнодорожного подвижного состава по величине парка в управлении по итогам 9 мес. 2013 года

1.4 Рейтинг операторов подвижного состава по объему грузоперевозок

На долю 30 крупнейших операторов подвижного состава приходилось в среднем более 50% от общего объема железнодорожных перевозок грузов в стране, причем эта доля быстро росла и к октябрю 2013 года составила 72% за счет продолжающейся консолидации отрасли. Традиционно, в структуре железнодорожных перевозок в России преобладают уголь, нефтяные грузы, строительные материалы, руда и металлы. Крупнейшими операторами подвижного состава по величине объема грузоперевозок за 2010-2013 гг. стали компании, специализирующиеся на перевозке указанных выше грузов. Лидером рейтинга снова стал UCL Rail, объем грузоперевозок которого в за 9 мес. 2013 года составил X млн. тонн <...>

⁸ С 2012 года приведены консолидированные данные ОАО "ПГК" и ООО "НТК" (за 2010-2011гг. приведен парк ОАО "ПГК"), динамика и изменение парка приведены по форме. Парк ОАО "ПГК" за 2010-2011гг. приведен с учетом полувагонов, сдаваемых в аренду ОАО "РЖД"

⁹ С учетом парка ООО "ЕвразТранс"

¹⁰ С учетом парка ООО "Ферротранс" и ООО "Стилтранс"

Рейтинг операторов подвижного состава по объему грузоперевозок в 2010-2013 гг., млн. тонн

Название компании	2010	2011	2012	9 мес. 2012	9 мес. 2013	Динамика в 9 мес. 2013 к 9 мес. 2012, %	Место на 1.01.2013	Место на 1.10.2013	Динамика мест
UCL Rail-"ПГК", ОАО ¹¹	302,4								⇒
UCL Rail-"НТК", ООО ¹²	31,1								
"Федеральная грузовая компания", ОАО	0,0								↑4
ЦФТО "РЖД" (парк ВСП) ¹³	0								
"Нефтетранссервис", ЗАО ¹⁴	35,4								⇒
"Globaltrans Investment plc" ¹⁵	63,8								
"Globaltrans Investment plc" с привлеченными вагонами ¹⁶	63,8								⇒

Источник: ИА "iNFO Line"

Рынок железнодорожных грузоперевозок в России консолидирован несколько в меньшей степени, чем рынок оперирования подвижным составом – на долю UCL Rail по итогам 2012 года пришлось около X% российских железнодорожных грузоперевозок, а на долю ТОП-50 компаний, представленных в рейтинге, приходится порядка 78% ж/д перевозок.

Демонстрационная версия. В разделе представлен рейтинг ТОП-30 крупнейших операторов железнодорожного подвижного состава по объему грузоперевозок по итогам 9 мес. 2013 года

1.5 Рейтинг операторов по грузообороту

На долю ТОП-30 крупнейших компаний, представленных в рейтинге iNFO Line Rail Russia TOP, за 9 мес. 2013 года приходится более 90% грузооборота железнодорожного транспорта в стране. Показатель грузооборота тесно связан с показателем объемов перевозок, но также зависит и от среднего расстояния перевозок. Наибольшие показатели грузооборота характерны для компаний, оперирующих парком полувагонов (однако, данный показатель сравнительно высок в большей степени за счет большего объема перевозок, чем дальности перевозок), в то время как грузооборот компаний, оперирующих специализированным парком (рефрижераторы, автомобилизвозы и т.д.) сравнительно низок, несмотря на то, что расстояние, на которое осуществляются такие перевозки, выше среднего.

Рейтинг операторов подвижного состава по величине грузооборота в 2010-2013 гг., млрд. т-км

Название компании	2010	2011	2012	9 мес. 2012	9 мес. 2013	Динамика в 9 мес. 2013 к 9 мес. 2012, %	Место на 1.01.2013	Место на 1.10.2013	Динамик а мест
UCL Rail-"ПГК", ОАО ¹⁷	614,3								⇒
UCL Rail-"НТК", ООО ¹⁸	27,0								
"Федеральная грузовая компания", ОАО	0,0								↑1
"Нефтетранссервис", ЗАО ¹⁹	66,8								↓1
"Globaltrans Investment plc" ²⁰	97,4								⇒

¹¹ С 2012 года приведены консолидированные данные ОАО "ПГК" и ООО "НТК" (за 2010-2011г. приведены перевозки только по ОАО "ПГК"), динамика и изменение перевозок приведены по профформе.

¹² Перевозки собственным и арендованным парком.

¹³ Парк ВСП – полувагоны, привлеченные у ОАО "ФГК"

¹⁴ С учетом перевозок в парке ООО "ЕвразТранс"

¹⁵ С учетом перевозок в парке ООО "Ферротранс" и ООО "Стилтранс". Данные за 2010г. приведены с учетом перевозок в привлеченных вагонах, данные за 2011-2013гг. – перевозки собственными и арендованными вагонами

¹⁶ Для реализации крупных контрактов с грузовладельцами компания во 2 квартале 2013 года привлекала около 11 тыс. полувагонов.

¹⁷ С 2012 года приведены консолидированные данные ОАО "ПГК" и ООО "НТК" (за 2010-2011г. приведены перевозки только по ОАО "ПГК"), динамика и изменение перевозок приведены по профформе.

¹⁸ Перевозки собственным и арендованным парком.

¹⁹ С учетом парка ООО "ЕвразТранс"

Демонстрационная версия. В разделе представлен рейтинг ТОП-30 крупнейших операторов железнодорожного подвижного состава по грузообороту по итогам 9 мес. 2013 года

Раздел II. Макроэкономические показатели развития транспорта в России

2.1 Состояние и основные показатели транспортного комплекса России

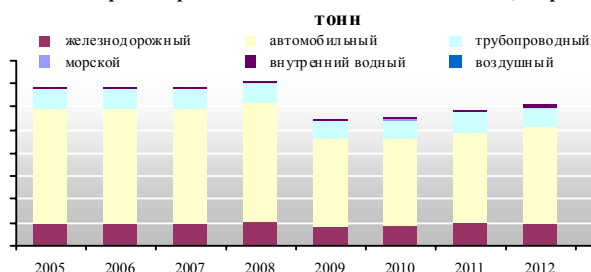
Развитие рынка грузоперевозок в течение последних 10 лет в целом соответствует развитию экономики страны: так, в период 2000-2008 гг. наблюдался стабильный рост объемов перевозок грузов, обусловленный активным развитием рынка розничной торговли, промышленности, строительного комплекса и других ключевых составляющих ВВП на фоне стабильного роста цен на углеводороды. Однако, развитие экономики страны замедлилось в период экономического кризиса 2009 года, что привело к резкому спаду (примерно на X% по сравнению с аналогичным показателем 2008 года) объема грузоперевозок <...>

Динамика перевозки грузов в России по месяцам 2007-2013 гг., млн.тонн

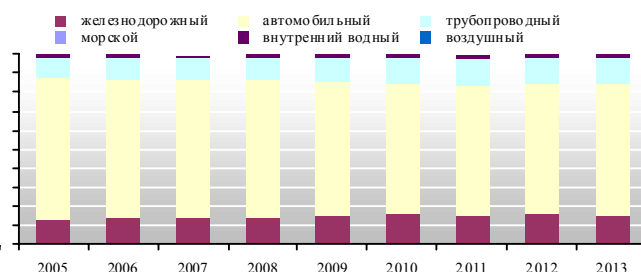


По итогам 9 мес. 2013 года структура перевозок грузов в разрезе видов транспорта претерпела некоторые изменения по сравнению с 9 мес. 2012 года. Так, доля автотранспорта в структуре перевозок выросла до X%, тогда как доля ж/д транспорта, напротив, сократилась до X%. При этом, объем автомобильных перевозок по итогам 9 мес. 2013 года сократился на X% относительно января-сентября 2012 года, тогда как объем ж/д перевозок за 9 мес. 2013 года сократился более значительно – на X% по сравнению с аналогичным показателем 9 мес. 2012 года. Данный факт свидетельствует о <...>

Динамика объемов перевозок грузов по видам транспорта в России за 9 мес. 2005-2013 гг., млрд. тонн



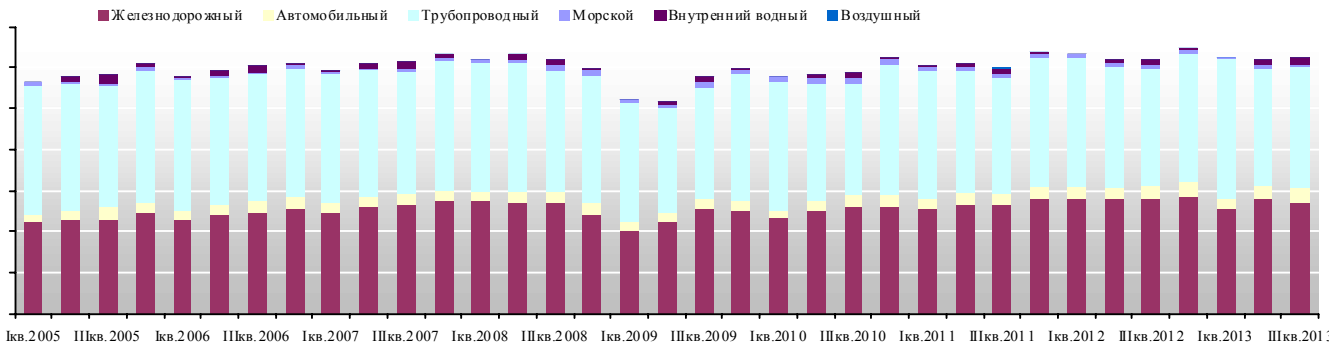
Структура объемов перевозок грузов по видам транспорта в России за 9 мес. 2005-2013 гг., %



В структуре грузооборота в январе-сентябре 2013 года также превалировал трубопроводный транспорт, на долю которого приходилось X%. Доля ж/д транспорта в структуре грузооборота по итогам января-сентября 2013 года сократилась на X п.п. до X%. Поквартальная структура грузооборота в 2005-2013 годах с сегментацией по видам транспорта представлена на диаграмме.

²⁰ С учетом перевозок в парке ООО "Ферротранс" и ООО "Стилтранс". Данные за 2010г. приведены с учетом перевозок в привлеченных вагонах, данные за 2011-2013гг. – перевозки собственными и арендованными вагонами

Динамика грузооборота по видам транспорта в России в I-IV кв. 2005-2013 гг., млрд. т-км

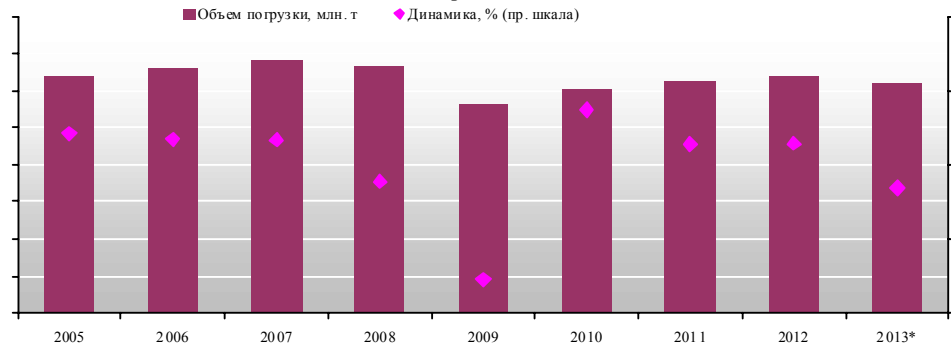


2.2 Состояние и показатели железнодорожного транспорта России

Основные показатели железнодорожного транспорта

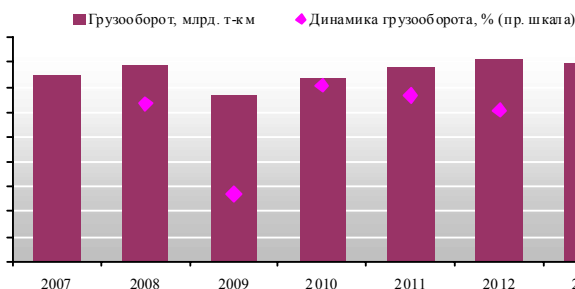
Негативные тенденции, наблюдавшиеся на рынке железнодорожных перевозок в четвертом квартале 2012 года, продолжились и в 2013 году – по итогам I кв. 2013 года объем погрузки грузов на железнодорожном транспорте сократился на X% относительно I кв. 2012 года. В то же время, к концу II кв. 2013 года сокращение объема погрузки на сети "РЖД" стало замедляться. Так, если по итогам апреля-мая падение погрузки составляло X% за каждый месяц, то уже в июне 2013 года погрузка на сети сократилась на X% относительно аналогичного показателя 2012 года. <...> А уже по итогам октября объем погрузки на сети сократился на X% по сравнению с октябрём 2012 года, тогда как руководство "РЖД" ожидало сокращение погрузки в октябре только на X%. Значительное сокращение погрузки в октябре привело к пересмотру прогноза погрузки в целом по итогам года <...>

Объем погрузки грузов на железнодорожном транспорте России в 2005-2012 гг. и прогноз на 2013 г.

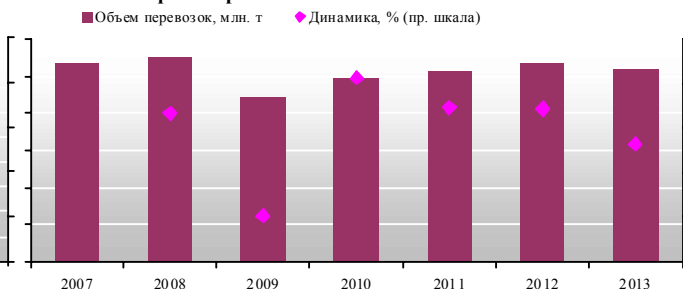


По оперативным данным ОАО "РЖД", грузооборот ж/д транспорта за 11 мес. 2013 года составил X млрд. т-км, что на X% меньше, чем за 11 мес. 2012 года, при этом, грузооборот с учетом порожнего пробега вагонов, напротив, вырос на X% по сравнению с аналогичным показателем января-ноября 2012 года и составил X млрд. т-км. <...>

Грузооборот железнодорожного транспорта России за 9 мес. 2007-2013 гг.

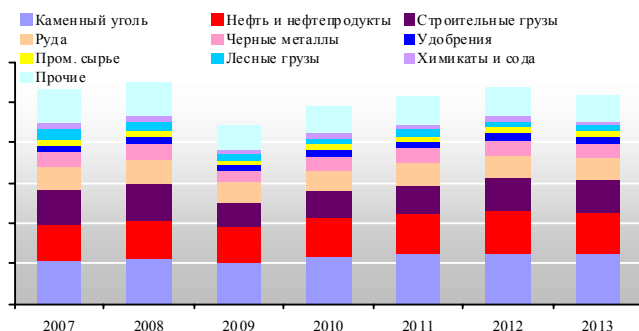


Объем перевозок грузов железнодорожным транспортом России за 9 мес. 2007-2013 гг.

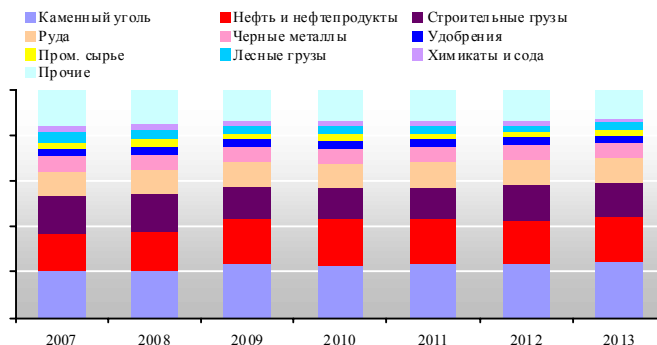


В III кв. 2013 года ж/д перевозки практически всех ключевых видов грузов (за исключением удобрений, цемента и лесных грузов) сократились относительно III кв. 2012 года. Наиболее значительно в III кв. 2013 года сократились перевозки зерна – на X% по сравнению с аналогичным показателем III кв. 2012 года, химикатов соды – на X%, и строительных грузов – на X%.

Динамика перевозок основных видов грузов ж/д транспортом в России за 9 мес. 2007-2013гг., млн. т

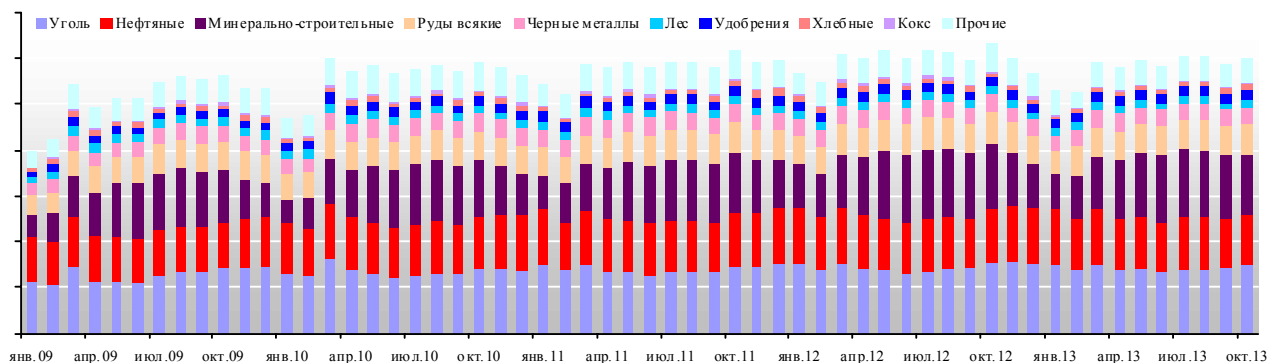


Структура перевозок основных видов грузов ж/д транспортом в России за 9 мес. 2007-2013гг., %



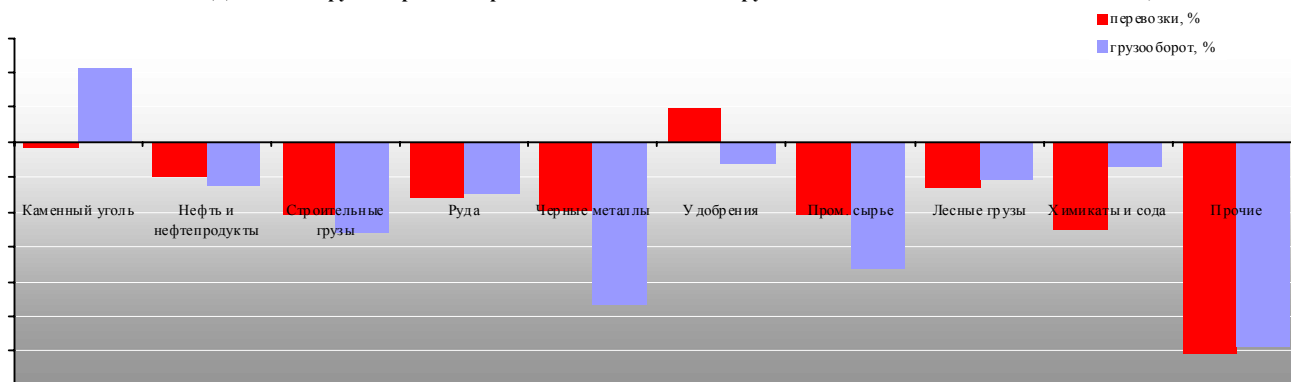
В июле 2013 года положительная динамика перевозок каменного угля значительно замедлилась по сравнению динамикой в мае-июне, а с августа и вовсе стала отрицательной. С августа 2013 года ежемесячные темпы сокращения ж/д перевозок каменного угля все ускоряются по отношению к соответствующим периодам 2012 года – так, если в августе падение перевозок угля составило X% к августу 2012 года, то в сентябре данный показатель составил уже X%. Если летом 2013 года негативная динамика внутренних перевозок угля компенсировалась <...>

Динамика перевозок основных видов грузов ж/д транспортом в России по месяцам в 2009-2013гг., млн. т



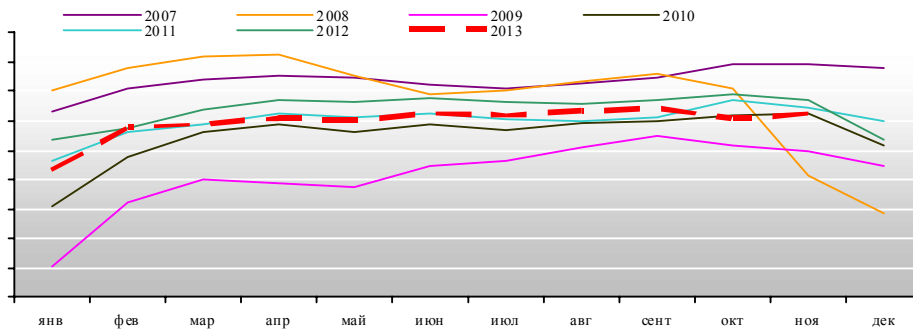
Демонстрационная версия. В разделе представлена структура и динамика показателей объема грузоперевозок, грузооборота и средней дальности перевозок грузов железнодорожным транспортом в 2007-2013 гг.

Динамика грузооборота и перевозок основных видов грузов за 9 мес. 2013 года к 9 мес. 2012 года, %



Динамика среднесуточной погрузки в январе-сентябре 2013 года находилась практически на уровне января-сентября 2011 года, однако, с октября 2013 года темпы сокращения среднесуточной погрузки ускорились, так что в октябре-ноябре 2013г. среднесуточная погрузка на сети "РЖД" отставала от соответствующего показателя октября-ноября 2011 года в среднем на X%. В целом, можно отметить, что в течение 11 мес. 2013 года среднесуточная погрузка на сети значительно отставала от 2012 года.

Динамика объемов среднесуточной погрузки в 2007-2013 гг., тыс. тонн.



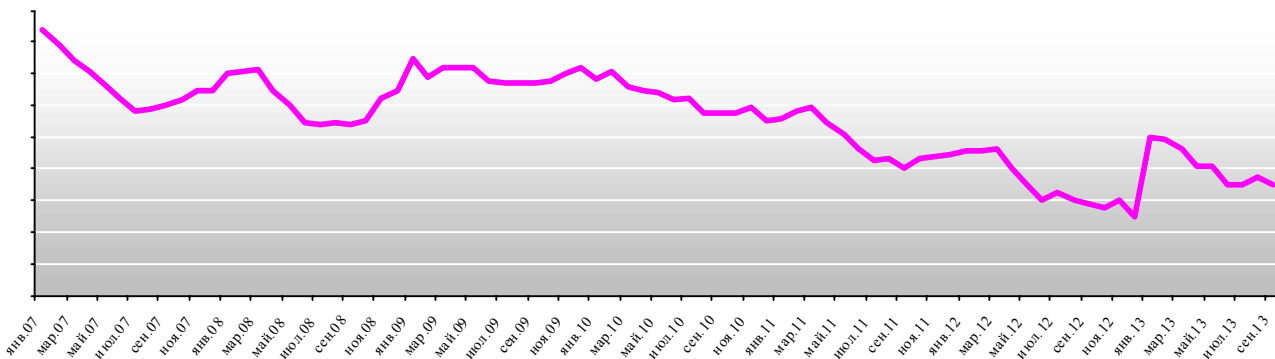
Демонстрационная версия. В разделе представлена структура и динамика показателей объема грузоперевозок, грузооборота и средней дальности перевозок грузов железнодорожным транспортом в 2007-2013 гг.

Анализ скорости доставки грузов железнодорожным транспортом

Средняя скорость доставки грузов на протяжении 2005-2012гг. менялась неравномерно. Так, после сокращения скорости доставки грузов ж/д транспортом в 2006 году на фоне роста объемов перевозок и дефицитом парка, в 2007 году наблюдался рост средней скорости на X% по сравнению с 2006 годом, который, однако, сменился падением в 2008 году. <...> Несмотря на попытки ОАО "РЖД" снизить нагрузку на ж/д инфраструктуру и оптимизировать перевозочный процесс в недавно созданных условиях конкурентного рынка оперирования (создание парка ВСП, принятие ЕСТП, унификация порожнего пробега полувагонов и платформ, действие приказа Минтранса №258 и т.д.), ситуация на рынке перевозок к концу 2012 года оставалась напряженной. Кроме того, остается нерешенной в ходе предыдущих этапов реформирования проблема нехватки локомотивов (так, до 15% парка не обеспечено локомотивной тягой), что в совокупности с профицитом вагонов также не способствует росту скорости. <...>

Демонстрационная версия. В разделе представлена информация о скорости доставки грузов ж/д транспортом

Динамика средней скорости доставки одной отправки железнодорожным транспортом в России в 2007-2013 гг., км/сут.

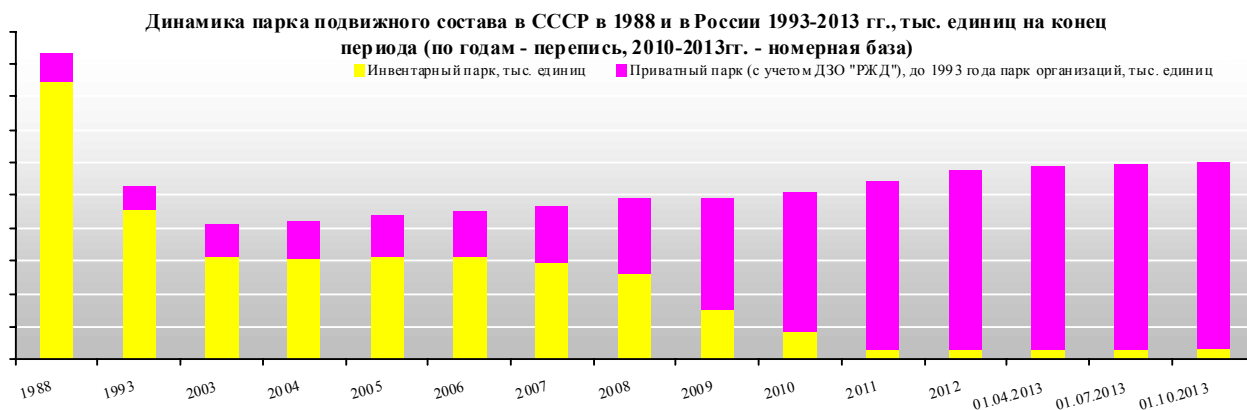


Состояние парка железнодорожного подвижного состава

С 2000 года парк подвижного состава в России непрерывно увеличивался (в основном за счет закупок вагонов частными собственниками) и к началу 2010



года приблизился к уровню 1993 года, составив **X** тыс. грузовых вагонов. В 2010-2012 гг. парк подвижного состава продолжил увеличиваться. <...> К 1 октября 2013 года парк подвижного состава в России вырос на **X%** относительно начала года и составил **X** тыс. единиц (рост относительно данных на 1 июля 2013 года – **X%**). <...> По итогам 9 мес. 2013 года количество вагонов в стране впервые превысило психологический рубеж в **X** млн. единиц – максимальную возможность существующей ж/д инфраструктуры. Однако, в связи с ухудшением качества безопасности на железных дорогах в конце апреля 2013 года вышел "План мероприятий, направленных на совершенствование обеспечения безопасности производства и эксплуатации железнодорожного подвижного состава", основным положением которого стал почти полный запрет продления эксплуатации вагонов с истекшим сроком службы: так, разрешено временное продление только на 1 год, а не срок от 5 до 11 лет, как предусмотрено действующими в странах "Пространства 1520" международными актами. В полную силу Положение должно вступить в середине 2014 года <...>



Демонстрационная версия. В разделе представлена информация о динамике и структуре парка подвижного состава в России в 2000-2013гг.

Структура парка грузового железнодорожного подвижного состава на 1 июля и 1 октября 2013 года по принадлежности (приватный, инвентарный и парк в целом) в разрезе основных видов вагонов приведена в таблице.

Структура парка грузового железнодорожного подвижного состава России по видам на 1 июля и 1 октября 2013г.

Тип вагона	Приватный парк		Инвентарный парк		Парк в целом	
	Количество	Ср. возраст, лет	Количество	Ср. возраст, лет	Количество	Ср. возраст, лет
Крытые	1.7.13	1.10.13	1.7.13	1.10.13	1.7.13	1.10.13
Платформы						
Полувагоны						
Цистерны						
Хоппер-ЦМВ						
Минераловозы						
Окатышевозы						
Зерновозы						
Автомобилевозы						
Фитинговые						
Остальные ²¹						
Всего						

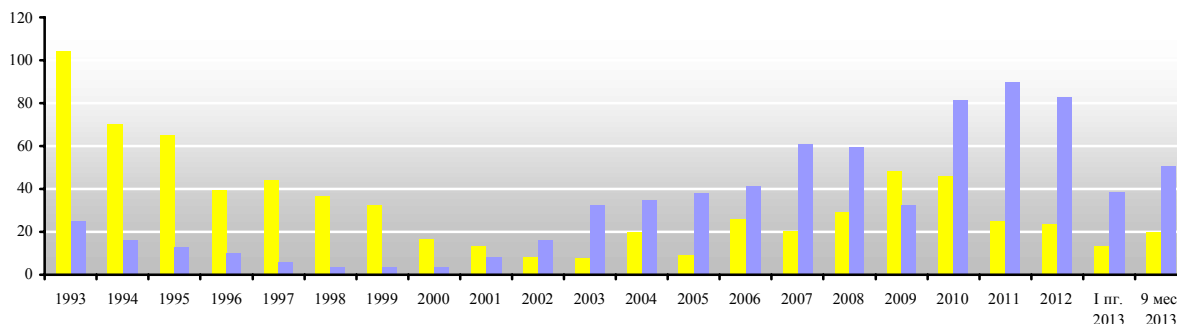
Источник: расчеты ИА "INFOLine" по данным номерных баз грузовых вагонов ГВЦ "РЖД"

В I полугодии 2013 года объем закупок подвижного состава в стране составил **X** тыс. вагонов, в то время как в целом за 2012 год объем закупок

²¹ В данную группу входят думпкары, хопперы-дозаторы, специализированные платформы, рефрижераторы, термосы, транспортеры

подвижного состава составил X тыс. единиц, сократившись по сравнению с 2011 годом на X%. За 9 мес. 2013 года объем закупок подвижного состава в стране составил X тыс. единиц. <...>

Динамика списания и закупок подвижного состава в России в 1993-2013 гг., тыс. единиц



Основные события на рынке железнодорожных перевозок в III квартале 2013 года

В июле 2013 года был опубликован Приказ Минтранса России от 26 декабря 2012 года № 451 "Об утверждении Перечня грузов, перевозка которых допускается в открытом железнодорожном подвижном составе" ([Ознакомиться с текстом приказа по ссылке](#)). В частности, данный приказ расширяет номенклатуру грузов, которые могут перевозиться в открытом подвижном составе <...>

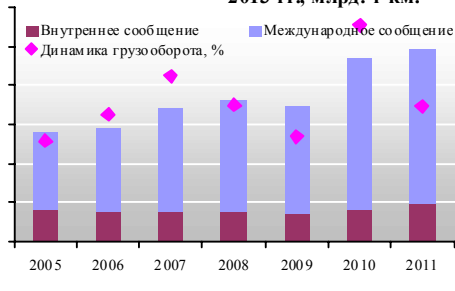
Демонстрационная версия. В разделе представлена информация об основных событиях, произошедших на рынке железнодорожных перевозок в III квартале 2013 года

2.5 Показатели развития воздушного транспорта

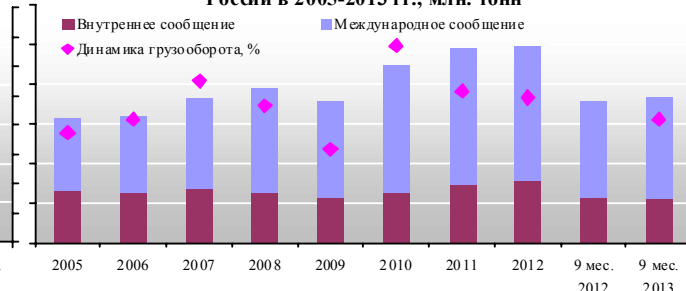
Основные показатели развития воздушного транспорта

Доля воздушного транспорта в общем объеме перевозок и грузооборота России очень невелика, однако в сегменте перевозок грузов на большие расстояния (более 1500 км.), требующих высокой срочности (скоропортящиеся продукты, особо ценные грузы и посылки) альтернатива воздушному транспорту практически отсутствует. <...>

Грузооборот воздушного транспорта России в 2005-2013 гг., млрд. т-км.

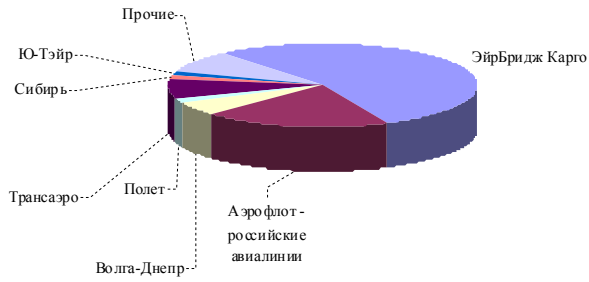


Перевозки грузов и почты воздушным транспортом в России в 2005-2013 гг., млн. тонн

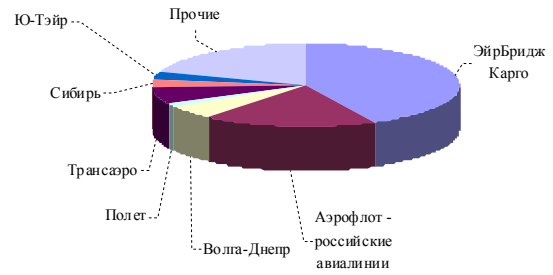


По итогам 9 мес. 2013 года грузооборот воздушного транспорта сократился на X% относительно аналогичного показателя 9 мес. 2012 года и составил X млрд. т-км, тогда как объем перевозок грузов воздушным транспортом, напротив, вырос на X% и составил X млн. тонн.

Структура грузооборота воздушного транспорта по компаниям по итогам 9 мес. 2013 года, %

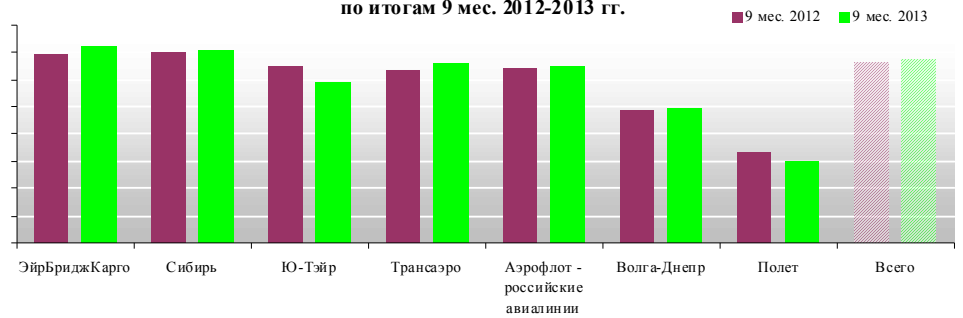


Структура перевозок грузов воздушным транспортом по компаниям в по итогам 9 мес. 2013 года, %



За 9 мес. 2013 года большая часть крупнейших авиакомпаний увеличили уровень коммерческой загрузки своих мощностей - "AirBridgeCargo" до **X%**, "Сибирь" – до **X%**. Однако, "Ю-Тэйр", напротив, значительно снизила уровень коммерческой загрузки – на **X%** - до **X%**. В целом, средний уровень коммерческой загрузки мощностей воздушного флота гражданской авиации за 9 мес. 2013 года вырос на **X%** и достиг **X%**. Динамика уровня коммерческой загрузки по авиакомпаниям России по итогам 9 мес. 2012-2013 гг. на диаграмме.

Динамика уровня коммерческой загрузки по авиакомпаниям России по итогам 9 мес. 2012-2013 гг.



Раздел III. Основные события операторов рынка железнодорожных перевозок в России

Основные события холдинга "Globaltrans Investment", plc

Место в общем ранговом рейтинге INFO Line Rail Russia TOP в 2012 г.	Позиция № 4	⇒0
Место в рейтинге INFO Line Rail Russia TOP по величине парка в управлении в 2012 г.	Позиция № 5	↓1
Место в рейтинге INFO Line Rail Russia TOP по величине парка в собственности в 2012 г.	Позиция № 3	⇒0
Место в рейтинге INFO Line Rail Russia TOP по объему перевозок грузов в 2012 г.	Позиция № 4	↓1
Место в рейтинге INFO Line Rail Russia TOP по выручке в 2012 г.	Позиция № 5	⇒0

Логотип	Объем перевозок грузов в 2012 г., млн. тонн	Динамика перевозок грузов в 2012 г. к 2011 г., %	Объем перевозок грузов, приходящихся на 1 вагон в управлении в 2012 г., тонн на вагон в год
		74,3	↑8,6%
Выручка в 2012г., млрд. руб.		Динамика выручки в 2012 г. к 2011 г., %	Выручка, приходящаяся на 1 вагон в управлении в 2012 г., руб. на вагон в день
41,1		↑21,6%	2159
Количество вагонов в управлении на 1.1.2013, ед.		Изменение количества вагонов в управлении в 2012 г. к 2011 г., ед.	Динамика количества вагонов в управлении в 2012 г. к 2011 г., %
52650		↑12156	↑30%
Количество вагонов в собственности на 1.1.2013, ед.	Изменение количества вагонов в собственности в 2012 г. к 2011 г., ед.	Динамика количества вагонов в собственности в 2012 г. к 2011 г., %	
58443	↑18586	↑46,6%	

Юридический адрес: *Omirou 20, Agios Nikolaos, Limassol CY-3095, Cyprus*,
 Почтовый адрес: *City House, 3rd floor, 6 Karaiskakis Street, Limassol CY-3032, Cyprus*
 адрес в Москве: *115035, Москва, ул. Тестовская д. 10 подъезд 1* Телефоны:
 +35725503153, в Москве: (495)2252727 Факсы: +35725503155, в Москве:
 (495)7213738 E-mail: *irteam@globaltrans.com* Web: *www.globaltrans.com*
 Руководитель: *Мальцев Сергей Валентинович, генеральный директор.*

Краткое описание бизнеса

Globaltrans Investment PLC (Globaltrans) является публичной компанией, глобальные депозитарные расписки которой размещены на Лондонской Фондовой Бирже с мая 2008 года. Стратегическими направлениями деятельности Globaltrans являются грузовые железнодорожные перевозки, сдача в аренду подвижного состава и оказание экспедиторских услуг. <...> История группы Globaltrans берет свое начало в 2000 годах, когда в 2000 и 2003 годах компаниями Transportation Investments Holding Limited и Envesta Investments Ltd соответственно были образованы ООО "Новая перевозочная компания" и ООО "Севтехнотранс". <...>

В мае 2012 года Globaltrans закрыл сделку по приобретению у ОАО "Металлоинвест" 100% акций оператора грузовых железнодорожных перевозок

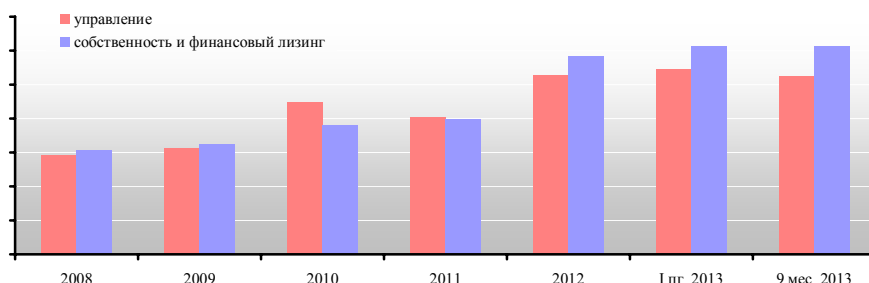


"Металлоинвесттранс" (после ребрендинга – "Ферротранс", Ferrotrans) за 540 млн. долл. (без учета денежных средств и задолженности на балансе). <...> В декабре 2012 года группой Globaltrans был выкуплен оператор "ММК-Транс" (после ребрендинга – "Стилтранс") <...>

Динамика величины парка подвижного состава

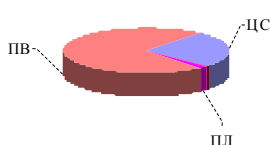
В начале 2012 года Globaltrans продолжила политику покупки новых вагонов, которой придерживалась и в период кризиса. Однако, в большей степени в течение 2012 года группа Globaltrans ориентировалась на приобретение экзотических операторов металлургических холдингов, имеющих налаженные маршруты и клиентскую базу. По итогам 6 месяцев 2013 года парк в управлении Globaltrans вырос на X % относительно начала 2013 года и составил X тыс. вагонов, тогда как парк в собственности компании вырос более значительно – на X %, до X тыс. вагонов. В III кв. 2013 года парк в управлении Globaltrans сократился на 3,7% относительно аналогичного показателя I половины 2013 года за счет роста парка, сдаваемого компанией в аренду. На диаграмме приведена динамика парка в собственности и в управлении компании за 2008-2013гг.²²

Динамика парка подвижного состава в управлении и собственности (с учетом финансового лизинга) компании в 2008-2013 гг., тыс. ед.

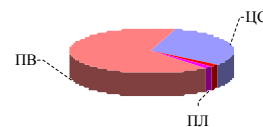


На протяжении 2009-2012гг. в собственности Globaltrans находилось порядка X локомотивов, но в первом полугодии 2013 года локомотивный парк компании расширился до X единиц (в том числе за счет консолидации парка локомотивов "Стилтранс"). <...> В структуре парка, как в собственности, так и в управлении компании преобладают полувагоны и цистерны, при том, что в структуре парка в управлении доля полувагонов выше, чем в структуре парка в собственности за счет того, что часть парка Globaltrans сдает в аренду.

Структура парка в управлении компании на 1.10.2013, %



Структура парка в собственности компании на 1.10.2013, %



По состоянию на 30 июня 2013 года платформы стали наиболее старым типом вагонов в парке Globaltrans – их средний возраст составил X лет (на 30.06.2012г. данный показатель составлял X года) <...>. Ожидания Globaltrans относительно продления сроков службы вагонов сводятся к ожиданию экспертного заключения по остаточному ресурсу вагонов, от которого будет зависеть стоимость продления.

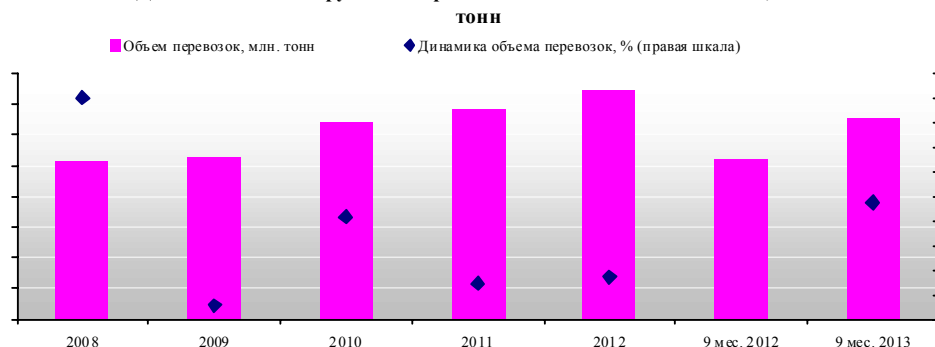
Динамика объема перевозок

²² Данные приведены с учетом парка ООО "Балтранссервис". С 1 кв. 2012г. – с учетом парка Ferrotrans (бывш. ООО "Металлоинвесттранс"). Парк приводится без учета вагонов, сдаваемых компанией в аренду

На диаграмме приведена динамика перевозок грузов Globaltrans за 2008-2013гг. Данные 2008-2010 года учитывают перевозки привлеченным парком.

По итогам 9 мес. 2013 года объем перевозок грузов Globaltrans вырос на **X%** относительно аналогичного показателя 9 мес. 2012 года и составил **X** млн. тонн грузов. Росту перевозок во многом способствовали контракты, заключенные компанией с крупнейшими металлургическими холдингами <...>

Динамика объема грузовых перевозок Globaltrans в 2008-2013 гг., млн. тонн



Финансовые показатели

По итогам 2012 года выручка Globaltrans увеличилась на **X%** и составила **X** млрд. долларов, при этом выручка от оперирования подвижным составом выросла на **X%** и составила **X** млрд. долл., в то время как выручка от сдачи подвижного состава в аренду выросла на **X%**.

Демонстрационная версия. В разделе представлены основные операционные показатели и информация об основных событиях, повлиявших на работу компаний в III квартале 2013 года

Динамика финансовых показателей "Globaltrans" по МСФО 2005-2013г.г., млн. долл.

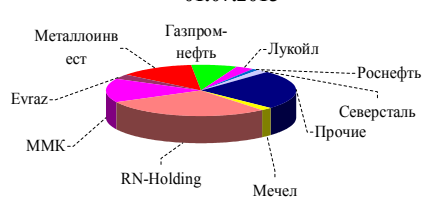
Показатель	2005	2006	2007	2008	2009	2010	2011	2012	I кв. 2012	I кв. 2013
Выручка ²³										
Скорректированная выручка ²⁴										
выручка от оперирования										
выручка от сдачи вагонов в аренду										

Чистый долг / Скорректированный EBITDA

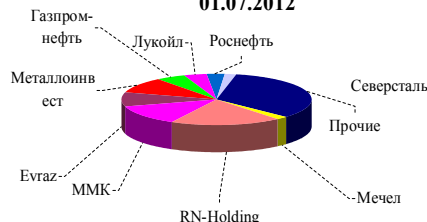
Источник: данные компании, финансовые показатели за 2007-2011 годы включают финансовые результаты компаний Spacemat AS и Intopex Trans AS

Основными клиентами Globaltrans являются компании RN-Holding (TNK-VP), ОАО "ММК", ХК "Металлоинвест", ОАО НК "Лукойл", ОАО "Газпром-нефть" и другие. <...>

Структура выручки Globaltrans, полученной от основных клиентов на 01.07.2013



Структура выручки Globaltrans, полученной от основных клиентов на 01.07.2012



²³ Данная выручка включает в себя межсегментную выручку Группы.

²⁴ Не учитывает выручку по межгрупповым операциям и тариф ОАО "РЖД"



Основные события компании в III квартале 2013 года

В июле 2013 года ООО "Балттранссервис", входящее в структуру холдинга "Globaltrans" был назван одним из победителей конкурсов на перевозку нефтяных грузов НК "Роснефть". Перевозки на сумму **X** млн руб. будут производиться по Северо-Кавказской дороге.

В сентябре 2013 года Globaltrans Investment PLC сообщила, что генеральный директор Globaltrans Сергей Мальцев и неисполнительный директор Александр Елисеев намерены реорганизовать свои пакеты акций Globaltrans так, чтобы владеть ими напрямую через отдельные компании. <...> Данная реорганизация проводится с целью сделать структуру акционеров и представительство в совете директоров Globaltrans более прозрачными. При этом г-н Мальцев вместе с г-ном Елисеевым остаются стратегическими акционерами и продолжают полностью поддерживать стратегию группы и руководство.

Перечень таблиц и графиков

Раздел I. Ранговый рейтинг операторов

Таблицы

- Ранговый рейтинг ТОП-30 операторов подвижного состава по итогам 9 мес. 2013 года
- Рейтинг ТОП-30 операторов подвижного состава по количеству вагонов в управлении в 2010-2013 гг., тыс. шт.
- Рейтинг ТОП-30 операторов подвижного состава по величине парка в собственности (включая финансовый лизинг) на конец периода в 2010-2013 гг., тыс. шт.
- Рейтинг операторов подвижного состава по объему грузоперевозок в 2010-2013 гг., млн. тонн
- Рейтинг операторов подвижного состава по величине грузооборота в 2010-2013 гг., млрд. т-км
- Рейтинг операторов по величине валовой выручки (с учетом тарифа ОАО "РЖД") в 2010-2012 гг., млрд. руб. без НДС
- Рейтинг по выручке (за вычетом тарифа "РЖД") в сегменте железнодорожных перевозок и предоставления вагонов в аренду за соответствующий год, млрд. руб. без НДС
- Выручка за вычетом тарифа "РЖД" за 9 мес. 2012-2013 гг., млрд. руб.

Графики

- Динамика доли рынка крупнейших операторов подвижного состава в управлении в 2008-2013 гг., %
- Динамика изменения парка в управлении ТОП-20 операторов за 9 мес. 2013 г. к началу 2013 г. и за 9 мес. 2012 к началу 2012 г., тыс. шт.
- Динамика доли рынка крупнейших операторов подвижного состава в собственности (с учетом фин. лизинга) в 2009-2013 гг., %
- Динамика изменения парка в собственности ТОП-20 операторов за 9 мес. 2013 г. к началу 2013 г. и за 9 мес. 2012 к началу 2012 г., тыс. шт.
- Динамика доли грузоперевозок крупнейших операторов подвижного состава в 2010-2013 гг., %

Раздел II Макроэкономические показатели развития транспорта в России

2.1 Состояние и основные показатели транспортного комплекса России

Графики

- Эксплуатационная длина путей сообщения общего пользования (на начало года), тыс. км
- Грузооборот транспорта, млрд. т-км
- Динамика объемов перевозки грузов в России в 2005-2012 гг., млн. тонн
- Динамика объемов перевозки грузов в России в I-IV кварталах 2005-2013 гг., млн. тонн
- Динамика перевозки грузов в России по месяцам 2007-2013 гг., млн. тонн
- Динамика объемов перевозки грузов по видам транспорта в России в 2005-2012 гг., млн. тонн
- Структура объемов перевозки грузов по видам транспорта в России в 2005-2012 гг., %
- Динамика объемов перевозки грузов по видам транспорта в России за 9 мес. 2005-2013 гг., млн. тонн
- Структура объемов перевозки грузов по видам транспорта в России за 9 мес. 2005-2013 гг., %
- Объем перевозок грузов по видам транспорта в I-IV кварталах 2005-2013 гг., млн. тонн
- Грузооборот транспорта в России в I-IV кварталах 2005-2013 гг., млрд. т-км
- Динамика грузооборота транспорта в России в I-IV кв. 2005-2013 гг., млрд. т-км
- Динамика грузооборота транспорта в России по месяцам 2006-2013 гг., млрд. т-км
- Динамика грузооборота по видам транспорта в России в 2005-2012 гг., млрд. т-км
- Структура грузооборота по видам транспорта в России в 2005-2012 гг., %
- Динамика грузооборота по видам транспорта в России за 9 мес. 2005-2013 гг., млрд. т-км
- Структура грузооборота по видам транспорта в России за 9 мес. 2005-2013 гг., %
- Динамика грузооборота по видам транспорта в I-IV кварталах 2005-2012 гг., млрд. т-км
- Среднее расстояние перевозки грузов в России в 2005-2012 гг., км
- Среднее расстояние перевозки грузов в России в I-IV кварталах 2005-2013 гг., км

2.2 Состояние и показатели железнодорожного транспорта России

Графики

- Объем погрузки на железнодорожном транспорте России в 2000-2012 гг. и прогноз на 2013 г., млн. тонн
- Объем погрузки на железнодорожном транспорте России за 9 мес. 2007-2013 гг., млн. тонн
- Грузооборот железнодорожного транспорта России в 2005-2012 гг.
- Объем перевозок грузов железнодорожным транспортом России в 2005-2012 гг.
- Грузооборот железнодорожного транспорта России за 9 мес. 2007-2013 гг.
- Объем перевозок грузов железнодорожным транспортом России за 9 мес. 2007-2013 гг.
- Динамика перевозок основных видов грузов ж/д транспортом в России в 2005-2012 гг., млн. т
- Структура перевозок основных видов грузов ж/д транспортом в России в 2005-2012 гг., %
- Динамика перевозок основных видов грузов ж/д транспортом в России за 9 мес. 2007-2013 гг., млн. т
- Структура перевозок основных видов грузов ж/д транспортом в России за 9 мес. 2007-2013 гг., %
- Динамика перевозок основных видов грузов ж/д транспортом в России по месяцам в 2009-2013 гг., млн. т
- Динамика грузооборота основных видов грузов ж/д транспортом в России в 2005-2012 гг., млрд. т-км
- Структура грузооборота ж/д транспорта в России в 2005-2012 гг., %
- Динамика грузооборота основных видов грузов ж/д транспортом в России за 9 мес. 2007-2013 гг., млрд. т-км
- Структура грузооборота ж/д транспорта в России за 9 мес. 2007-2013 гг., %
- Грузооборот основных видов грузов на ж/д транспорте в России в I-IV кварталах 2007-2013 гг., млрд. т-км

- Динамика грузооборота и перевозок основных видов грузов за 9 мес. 2013 года к 9 мес. 2012 года, %
- Объем погрузки на железнодорожном транспорте России в I-IV кварталах 2005-2013 гг.
- Динамика объемов среднесуточной погрузки в 2007-2013 гг., тыс. тонн.
- Динамика погрузки и объемы остатков грузов на складах грузоотправителей (на конец периода) в 2011-2013 гг.
- Изменение удельного веса продукции отдельных отраслей в структуре потенциальной грузовой базы железнодорожного транспорта в январе-сентябре 2013 г., в п.п. к соответствующему периоду 2012 г.
- Динамика ж/д перевозок грузов в 2005-2012 гг. по сегментам доходности, млн. тонн
- Структура ж/д перевозки грузов в 2005-2012 гг. по сегментам доходности, %
- Динамика ж/д перевозок грузов за 9 мес. 2007-2013 гг. по сегментам доходности, млн. тонн
- Структура ж/д перевозки грузов за 9 мес. 2007-2013 гг. по сегментам доходности, %
- Динамика индекса предпринимательской уверенности в сфере добычи полезных ископаемых за 2008-2013 гг.
- Динамика индекса предпринимательской уверенности в сфере обрабатывающих производств за 2008-2013 гг.
- Структура погрузки грузов на ж/д транспорте России по типам вагонов в 2007-2013 гг., млн. тонн
- Динамика грузооборота на ж/д транспорте России по типам вагонов за 9 мес. 2007-2013, млрд. т-км
- Структура грузооборота на ж/д транспорте России по типам вагонов за 9 мес. 2007-2013 гг., %
- Динамика объема грузоперевозок ж/д транспортом по типам вагонов в России за 9 мес. 2007-2013 гг., млн. т
- Структура грузоперевозок ж/д транспортом по типам вагонов в России за 9 мес. 2007-2013 гг., %
- Объем перевозок грузов ж/д транспортом по типам вагонов в России в I-IV кварталах 2007-2013 гг., млн. т
- Структура грузооборота полувагонов по видам грузов в России в I-IV кварталах 2007-2013 гг., млрд. т-км
- Объем перевозок грузов ж/д транспортом в полувагонах в России в I-IV кварталах 2007-2013 гг., млн. т
- Структура грузооборота цистерн по видам грузов в России в I-IV кварталах 2007-2013 гг., млрд. т-км
- Объем перевозок грузов ж/д транспортом в цистернах в России в I-IV кварталах 2007-2013 гг., млн. т
- Структура среднего расстояния перевозки грузов ж/д транспортом по типам вагонов в 2005-2012 гг., км
- Среднее расстояние перевозки грузов ж/д транспортом в России в I-IV кв. 2007-2013 гг., км
- Структура среднего расстояния перевозки грузов ж/д транспортом по типам вагонов за 9 мес. 2007-2013 гг., км

Таблицы

- Объем погрузки основных видов грузов на железнодорожном транспорте за 2012-2013 г., млн. тонн
- Объем погрузки грузов на железной дороге в I-IV кварталах 2009-2013 годов, млн. тонн
- Объем перевозок грузов по железной дороге в I-IV кварталах 2009-2013 года, млн. тонн
- Объем погрузки основных видов грузов на железнодорожном транспорте за 11 мес. 2012-2013 гг., млн. тонн
- Динамика объемов производства продукции, грузовой базы железнодорожного транспорта и погрузки грузов в 2013 г. по видам экономической деятельности, % к соответствующему периоду 2012 г.

Анализ скорости доставки грузов железнодорожным транспортом

Графики

- Динамика средней и участковой скорости доставки одной отправки железнодорожным транспортом в России в 2005-2013 гг., км/сут.
- Динамика средней скорости доставки одной отправки железнодорожным транспортом в России в 2007-2013 гг., км/сут.
- Динамика среднесуточной погрузки и средней дальности перевозок грузов на ж/д в России в 2005-2013 гг.
- Динамика средней скорости одной доставки одной отправки железнодорожным транспортом 2007-2013 км/сут

Состояние парка железнодорожного подвижного состава

Графики

- Динамика парка подвижного состава в СССР в 1988 и в России 1993-2013 гг., тыс. единиц на конец периода (по годам - перепись, 2010-2013 гг. - номерная база)
- Структура парка подвижного состава по видам на 1.01.2013 года, %
- Структура парка подвижного состава по видам на 1.10.2013 года, %
- Численность российского парка грузовых вагонов по состоянию на 01.10.2013, тыс. ед.
- Структура железнодорожных перевозок России по принадлежности парка в 2006-2013 гг., %
- Структура грузооборота железнодорожного транспорта России по принадлежности парка в 2006-2013 гг., %
- Структура перевозок грузов по принадлежности парка вагонов на 1.10.2012, %
- Структура перевозок грузов по принадлежности парка вагонов на 1.10.2013, %
- Динамика среднего возраста парка подвижного состава России в 2000-2013 гг., лет на конец периода
- Динамика списания и закупок подвижного состава в России в 1993-9 мес. 2013 г., тыс. единиц
- Динамика закупок грузовых вагонов в России в 2009-2012 гг. и за 9 мес. 2013 г., тыс. единиц
- Динамика списания грузовых вагонов в России в 2010-2012 гг. и за 6 мес. 2013 г., тыс. единиц
- Динамика парка подвижного состава РФ по типам загрузки в 2012-2013 гг., тыс. ед.
- Динамика парка полувагонов в РФ по типам загрузки в 2012-2013 гг., тыс. ед.
- Динамика ставок аренды и стоимости полувагонов в России в 2007-2013 гг., без учета НДС
- Средний возраст и нормативный срок службы грузовых вагонов в России на 1 января и 1 октября 2013 гг., лет
- Динамика грузооборота железнодорожного транспорта и среднегодового парка подвижного состава в 1990-2012 гг.
- Удовлетворенность грузоотправителей качеством ж/д перевозок в 2012-2013 гг.

Таблицы

- Структура парка грузового железнодорожного подвижного состава России по видам на 1 июля и на 1 октября 2013 г.
- Возрастная структура парка подвижного состава России по видам вагонов на 1 октября 2013 года
- Динамика парка вагонов и грузооборота вагонов в январе-сентябре 2012-2013 гг.

- Динамика объемов перевозок грузов по принадлежности подвижного состава за 9 месяцев 2012-2013 гг., млн тонн

Анализ перевозок крупнотоннажных контейнеров

Графики

- Динамика контейнерных перевозок (груженых) в 2008-2012 гг.
- Динамика объемов перевозок КТК (груженых и порожних) в 2008-2012 гг., тыс. ДФЭ
- Динамика объемов перевозок КТК (груженых и порожних) за 9 мес. 2008-2013 г.г., тыс. ДФЭ
- Динамика объемов перевозок КТК груженых в 2008-2012 гг., тыс. ДФЭ
- Динамика объемов перевозок КТК груженых за 9 мес. 2008-2013 г.г., тыс. ДФЭ
- Динамика объемов перевозок КТК порожних в 2008-2012 гг., тыс. ДФЭ
- Динамика объемов перевозок КТК порожних за 9 мес. 2008-2013 г.г., тыс. ДФЭ
- Динамика перевозок груженых КТК в 2008-2013 гг., тыс. ДФЭ
- Динамика перевозок грузов в КТК во всех видах сообщения в 2008-2012 гг., тыс. ДФЭ
- Динамика перевозок грузов в КТК во всех видах сообщения за 9 мес. 2008-2013 гг., тыс. ДФЭ
- Динамика перевозок КТК в разрезе грузов, %
- Динамика перевозок грузов в КТК во внутрироссийском сообщении в 2008-2012 гг., тыс. ДФЭ
- Динамика перевозок грузов в КТК во внутрироссийском сообщении за 9 мес. 2008-2013 гг., тыс. ДФЭ
- Динамика перевозок грузов в КТК в международном сообщении в 2008-2012 гг., тыс. ДФЭ
- Динамика перевозок грузов в КТК в международном сообщении за 9 мес. 2008-2013 гг., тыс. ДФЭ
- Динамика перевозок грузов в КТК в экспортном сообщении в 2008-2012 гг., тыс. ДФЭ
- Динамика перевозок грузов в КТК в экспортном сообщении за 9 мес. 2008-2013 гг., тыс. ДФЭ
- Структура импортных перевозок груженых КТК через порты и погранпереходы РФ в январе-сентябре 2008-2013 гг., тыс. ДФЭ
- Динамика перевозок грузов в КТК в импортном сообщении в 2008-2012 гг., тыс. ДФЭ
- Динамика перевозок грузов в КТК в импортном сообщении за 9 мес. 2008-2013 гг., тыс. ДФЭ
- Корреспонденция транзитных перевозок груженых и порожних КТК в 2008-2012 гг., тыс. ДФЭ
- Корреспонденция транзитных перевозок груженых и порожних КТК за 9 мес. 2008-2013 гг., тыс. ДФЭ

Таблицы

- Уровень и динамика контейнеризации железнодорожных перевозок в январе-сентябре 2008-2013 гг. (груженые, крупнотоннажные)
- Структурный анализ динамики перевозок КТК в груженом и порожнем состоянии за 9 мес. 2008-2013 гг.
- Перевозки КТК контейнерными поездами в 2012-2013 гг.
- Структура перевозок КТК контейнерными поездами в 2012-2013 гг. (с учетом обратных поездов)
- Корреспонденции транзитных перевозок крупнотоннажных контейнеров в январе-сентябре 2013 года (груженые и порожние потоки)
- Доходность (в части инфраструктурной и локомотивной составляющих) на один перевезенный груженный крупнотоннажный контейнер (ДФЭ) и контейнеро-км (груженые) в январе-сентябре 2012-2013 гг.
- Доходность (в части инфраструктурной и локомотивной составляющих) на 10 ткм в январе-сентябре 2011-2013 гг., коп./10 ткм

2.3 Показатели развития водного транспорта России

Основные показатели развития морского транспорта

Графики

- Динамика объемов перевалки грузов через порты России и порты Украины и стран Балтии в 1990-2012 гг., млн тонн
- Объем перевозок грузов через морские порты России в 2005-2012 гг.
- Объем перевозок грузов через морские порты России за 9 мес. 2005-2013 гг.
- Структура отправления грузов морским транспортом России по направлениям в I-IV кварталах 2005-2013 гг., млн. т
- Динамика объема перевалки грузов в морских портах РФ в 2007-2012 гг.
- Динамика объема перевалки грузов в морских портах РФ за 9 мес. 2007-2013 гг.
- Динамика объема перевалки грузов в морских портах РФ в 2007-2012 гг. по типам грузов, млн. тонн
- Структура перевалки грузов в морских портах РФ в 2007-2012 гг. по типам грузов, %
- Динамика объема перевалки грузов в морских портах РФ за 9 мес. 2007-2013 гг. по типам грузов, млн. тонн
- Структура перевалки грузов в морских портах РФ за 9 мес. 2007-2013 гг. по типам грузов, %
- Среднее расстояние перевозки грузов морским транспортом в России в 2005-2013 гг., км

Основные показатели развития внутреннего водного транспорта

Графики

- Объем перевозок грузов внутренним водным транспортом в России в 2005-2012 гг.
- Динамика и структура отправления грузов внутренним водным транспортом по направлениям в I-IV кварталах 2005-2013 гг., млн.т
- Динамика грузооборота внутреннего водного транспорта России в 2005-2012 гг.
- Грузооборот внутреннего водного транспорта в I-IV кварталах России в 2005-2013 гг., млрд.т-км

2.4 Показатели развития автомобильного транспорта

Основные показатели развития автомобильного транспорта

Графики

- Грузооборот автомобильного транспорта России в 2005-2012 гг.
- Грузооборот автомобильного транспорта в I-IV кварталах России в 2005-2013 гг., млрд.т-км

- Объем перевозок грузов автомобильным транспортом России в 2005-2012 гг.
- Объем перевозок грузов автомобильным транспортом в I-IV кварталах 2005-2013 гг.
- Динамика среднего расстояния перевозки грузов автомобильным транспортом в России в 2005-2012 гг.
- Динамика среднего расстояния перевозки грузов автомобильным транспортом в России в I-IV кварталах 2005-2013 гг., км

2.5 Показатели развития воздушного транспорта

Основные показатели развития воздушного транспорта

Графики

- Грузооборот воздушного транспорта России в 2005-2013 гг., млрд. т-км.
- Перевозки грузов и почты воздушным транспортом в России в 2005-2013 гг., млн. тонн
- Структура грузооборота воздушного транспорта по компаниям по итогам 9 мес. 2013 года, %
- Структура перевозок грузов воздушным транспортом по компаниям по итогам 9 мес. 2013 года, %
- Динамика уровня коммерческой загрузки по авиакомпаниям России по итогам 9 мес. 2012-2013 гг.

Раздел III Основные события операторов рынка железнодорожных перевозок в России

По всем компаниям приведены следующие:

Графики

- Структура парка в управлении компании на 1.10.2013г., %;
- Структура парка в собственности компании на 1.10.2013г., %;
- Динамика парка подвижного состава в управлении и собственности компании в 2008-2013 гг., тыс. ед.
- Динамика объема грузоперевозок компании в 2008-2013 гг.

Таблицы

- Динамика финансовых показателей (для публичных компаний) в 2008-2013гг.