

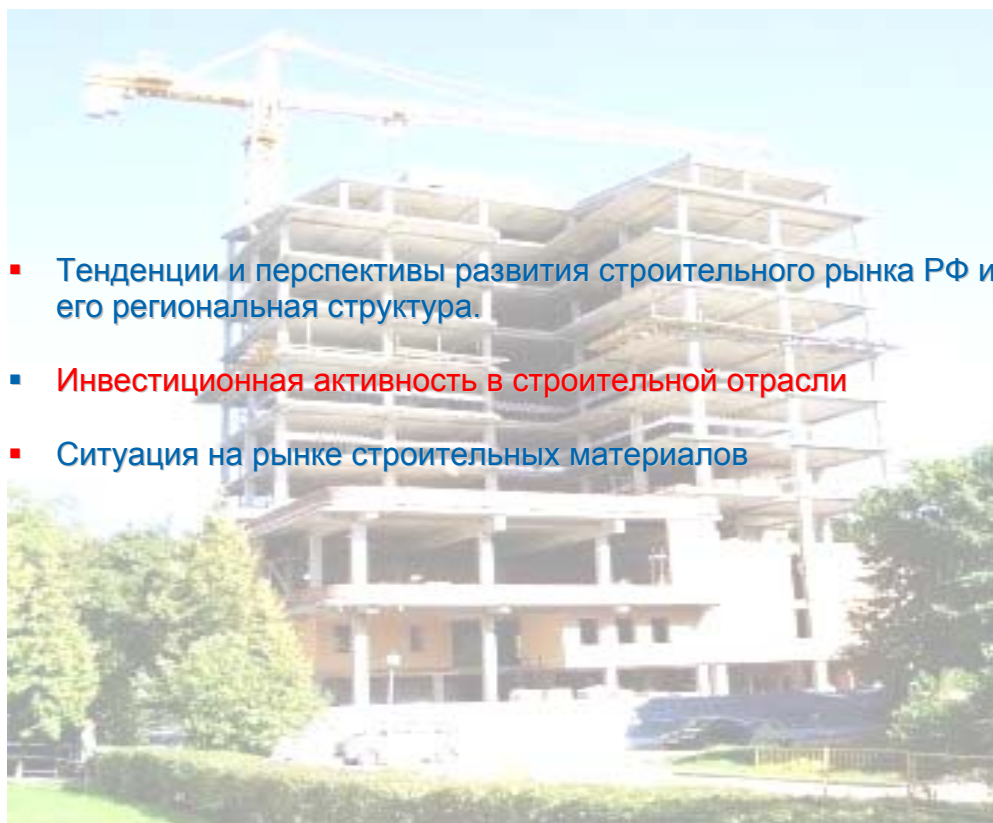
В 2007 году аналитические продукты информационного агентства "INFOLine" были по достоинству оценены ведущими европейскими компаниями. Агентство "INFOLine" было принято в единую ассоциацию консалтинговых и маркетинговых агентств мира "ESOMAR". В соответствии с правилами ассоциации все продукты агентства "INFOLine" сертифицируются по общеевропейским стандартам, что гарантирует нашим клиентам получение качественного продукта и постпродажного обслуживания посредством проведения дополнительных консультаций по запросу заказчиков.



Отраслевое исследование

"Строительная отрасль России и состояние отрасли строительных материалов

Итоги 2011 года



- Тенденции и перспективы развития строительного рынка РФ и его региональная структура.
- Инвестиционная активность в строительной отрасли
- Ситуация на рынке строительных материалов

Об Исследовании

Основная цель Исследования **"Строительная отрасль России и состояние отрасли строительных материалов"** – выявление и анализ основных тенденций развития строительной отрасли России: в том числе динамики и географической структуры основных показателей в жилищном, торговом и административном, промышленном, инфраструктурном и дорожном строительстве, инвестиционной деятельности в строительной отрасли РФ. Кроме того, в Исследовании приводится анализ ключевых показателей и тенденций в сегментах промышленности строительных материалов (цемента, кирпича, ЖБИ, нерудных строительных материалов и т. д.). Исследование **"Строительная отрасль России и состояние отрасли строительных материалов"** является продолжением линейки аналитических продуктов ИА "INFOLine" в сегменте промышленности строительных материалов и позволяет сформировать комплексное понимание текущего состояния и ключевых направлений развития строительной отрасли, ее отдельных сегментов и промышленности строительных материалов.

В Исследовании проанализирована инвестиционная деятельность в различных сегментах строительной отрасли, включающая в себя оценку объема инвестиций в различных сегментах строительства, оценку региональной структуры и динамики инвестиций, а также, обзор крупнейших инвестиционных проектов в гражданском строительстве (жилищном, торговом и административном), в промышленном строительстве, в дорожном и инфраструктурном строительстве.

Исследование направлено на удовлетворение потребностей следующих групп клиентов:

- менеджмент и специалисты отдела маркетинга организаций, осуществляющих производство, импорт и реализацию строительных материалов – для лучшего понимания ситуации в строительной отрасли как основного рынка сбыта своей продукции, оценки конкурентной среды и стратегического планирования;
- менеджмент и специалисты отдела маркетинга строительных компаний – для оценки конкурентного окружения и стратегического анализа ситуации в строительной отрасли;
- инвесторов, планирующих инвестиции в отрасль производства строительных материалов или строительную отрасль и финансовые структуры для повышения эффективности инвестиционной стратегии;
- специалисты отделов продаж компаний, занимающихся производством и реализацией оборудования для промышленности строительных материалов, а также специалисты отделов продаж проектных институтов, подрядных организаций, инжиниринговых компаний и т.д. – для поиска новых клиентов.

Основные **информационные источники**, использованные в ходе подготовки исследования:

- данные Федеральной службы государственной статистики, Федерального агентства по строительству и ЖКХ, данные Агентства по ипотечному жилищному кредитованию, данные Министерства экономического развития РФ, данные Министерства регионального развития РФ, данные Министерства строительства РФ
- мониторинг инвестиционных процессов в экономике России, осуществляемый ИА "INFOLine" в рамках подготовки периодических отраслевых обзоров в сегментах промышленного и гражданского строительства;
- данные компаний производителей строительных материалов (материалы сайтов, пресс-релизы);
- базы данных ФТС о внешнеторговых операциях, а также базы данных ж/д перевозок строительных материалов;
- база данных ИА "INFOLine" по тематикам "Рынок кирпича РФ", "Рынок цемента РФ", "Рынок нерудных строительных материалов РФ", "Рынок металлоконструкций РФ", "Рынок железобетонных изделий РФ", и "Промышленное, торговое и административное, а также жилищное строительство РФ" за 2003-2011 гг.;
- материалы более 1000 российских СМИ (федеральная и региональная пресса, информационные агентства, электронные СМИ), а также отраслевая пресса.

Содержание

Об Исследовании	4
Раздел 1. Макроэкономические показатели строительной отрасли	6
1.1. Основные макроэкономические показатели России.....	6
Основные параметры макроэкономической ситуации	6
Доходы и расходы населения	8
1.2. Основные макроэкономические показатели строительной отрасли	12
Инвестиции в основной капитал	12
Показатели деловой активности строительных организаций	15
Основные показатели деятельности строительных организаций.....	19
1.3. Жилищное строительство.....	22
Рейтинг компаний в сегменте жилищного строительства	32
Состояние рынка ипотечного кредитования.....	37
Цены на жилье.....	41
1.4. Строительство нежилых объектов.....	44
1.4.1. Торговое строительство. Анализ инвестиционной деятельности	46
1.4.2. Промышленное строительство. Анализ инвестиционной деятельности в промышленном строительстве.....	55
1.5. Строительство и содержание дорожных и инфраструктурных объектов	64
Автомобильные дороги	64
Структура государственных вложений в строительство дорог в России.....	69
Крупнейшие объекты дорожного строительства России	71
Железнодорожная инфраструктура	75
Раздел 2. Состояние отрасли строительных материалов	86
3.1. Основные показатели промышленности строительных материалов.....	86
3.2. Цемент.....	90
3.3. Нерудные материалы	94
3.4. Кирпич.....	100
3.5. ЖБИ.....	105
3.6. Товарный бетон	109
3.7. Прочие строительные материалы	113
Строительная известь	113
Асфальтобетонные смеси.....	115
Приложение 1. Динамика и структура основных показателей строительной отрасли по субъектам РФ за 2003-2011гг.....	116
Объем работ, выполненных по виду деятельности "Строительство"	116
Ввод жилых домов	118
Ввод индивидуальных жилых домов	120
Ввод жилых и нежилых зданий	122
Ввод жилых домов в городах	124
Ввод индивидуальных жилых домов в городах	126
Жилищный фонд	128
Ветхий и аварийный жилищный фонд.....	130

Информация об агентстве "INFOLine"

Информационное агентство "INFOLine" было создано в 1999 году для оказания информационно-консалтинговых услуг коммерческим организациям. Основной задачей является сбор, обработка, анализ и распространение экономической, финансовой и аналитической информации. Осуществляет на постоянной основе информационную поддержку более 1000 компаний России и мира, самостоятельно и по партнерским программам ежедневно реализует десятки информационных продуктов. Обладает уникальным программным обеспечением и технической базой для работы с любыми информационными потоками.



Компании, которые доверили нам свою постоянную информационную поддержку:



Более 100 компаний строительной промышленности нам доверили свою ежедневную информационную поддержку, более 250 компаний России и мира за последний год приобретали наши продукты по этой отрасли. Число наших клиентов постоянно увеличивается.

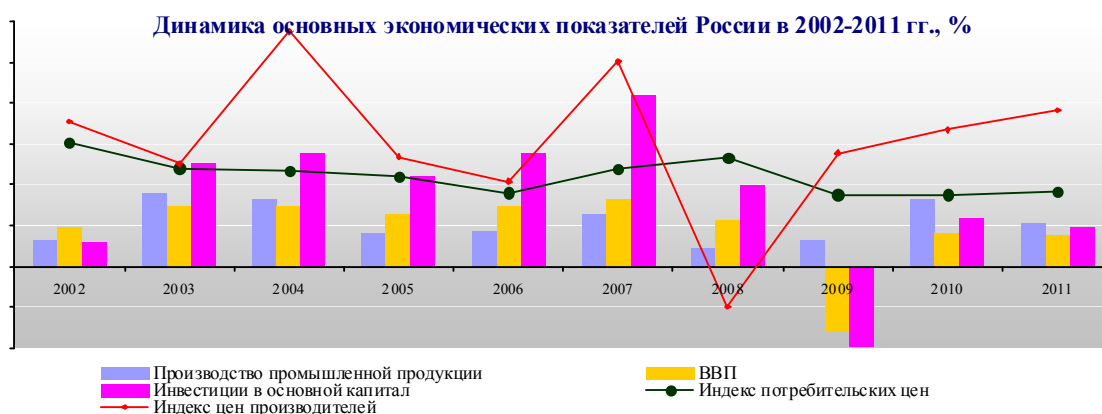
Дополнительную информацию Вы можете получить на сайте www.infoline.psb.ru или www.advis.ru или по телефонам (495) 772-7640, (812) 322-6848 или по почте: mail@advis.ru.

Раздел 1. Макроэкономические показатели строительной отрасли

1.1. Основные макроэкономические показатели России

Основные параметры макроэкономической ситуации

В 2011 году рост ВВП составил 4,3%, что выше аналогичного показателя 2010 года: на протяжении первого полугодия 2011 года экономика страны восстанавливалась сравнительно невысокими темпами (4,3% в I квартале и 3,4% - во II квартале), однако, с августа-сентября 2011 года, несмотря на ухудшение ситуации в мировой экономике (проблемы еврозоны и т.д.), сохранение высоких цен на нефть позволило экономике России увеличить темпы роста до 4,8% (в III и IV квартале).



В то же время вследствие падения спроса на российскую продукцию, индекс роста промышленного производства в 2011 году сократился почти в 2 раза по сравнению с 2010 годом, когда на фоне посткризисного восстановления и низкой базы предыдущего года индекс промышленного производства составлял более 8%.

ДЕМО-ВЕРСИЯ. Полный текст раздела содержит описание и анализ динамики и основных тенденций развития экономики и строительной отрасли РФ.

Динамика ВВП, внутреннего и внешнего спроса, % к предыдущему году

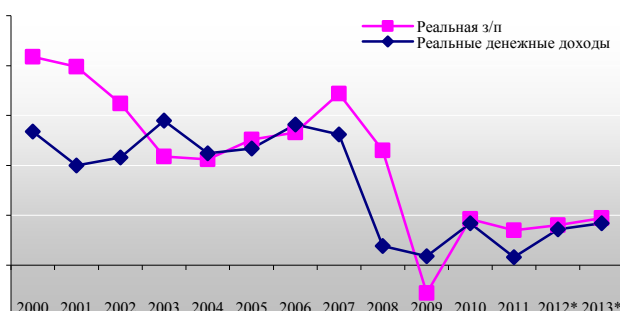
Показатель	2008	2009	2010	2011	Прогноз		
					2012	2013	2014
ВВП	x	x	x	x	x	x	x
Внутренний спрос	x	x	x	x	x	x	x
Импорт	x	x	x	x	x	x	x
Внутреннее производство	x	x	x	x	x	x	x
Внешний спрос (экспорт)	x	x	x	x	x	x	x
Структура источников покрытия изменения внутреннего спроса:							
Импорт	x	x	x	x	x	x	x
Внутреннее производство	x	x	x	x	x	x	x

Источник: данные Минэкономразвития РФ

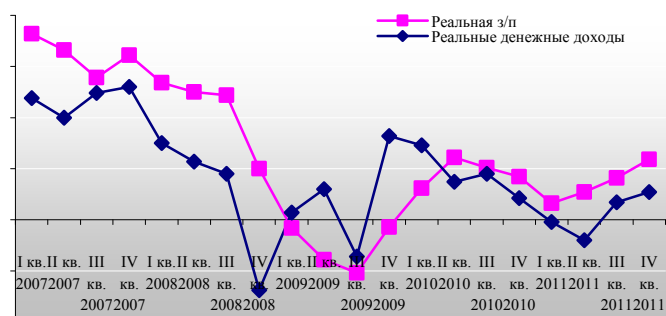
Доходы и расходы населения

Динамика заработной платы и среднедушевых доходов населения с 2000 по 2010 год показала, что начисленная заработная плата на одного работника выше, чем реальные среднедушевые доходы населения, причем с каждым годом разрыв увеличивался. По мнению специалистов ИА "INFOLine" данная тенденция связана с ростом количества пенсионеров, ростом рождаемости, увеличением социальных выплат и уводом доходов от предпринимательской деятельности в тень.

Динамика реальной зарплаты и реальных доходов населения в 2000-2011 гг., %



Динамика реальной зарплаты и реальных денежных доходов населения в 2010-2011 гг., %



ДЕМО-ВЕРСИЯ. Полный текст раздела содержит описание и анализ динамики и основных тенденций развития экономики и строительной отрасли РФ.

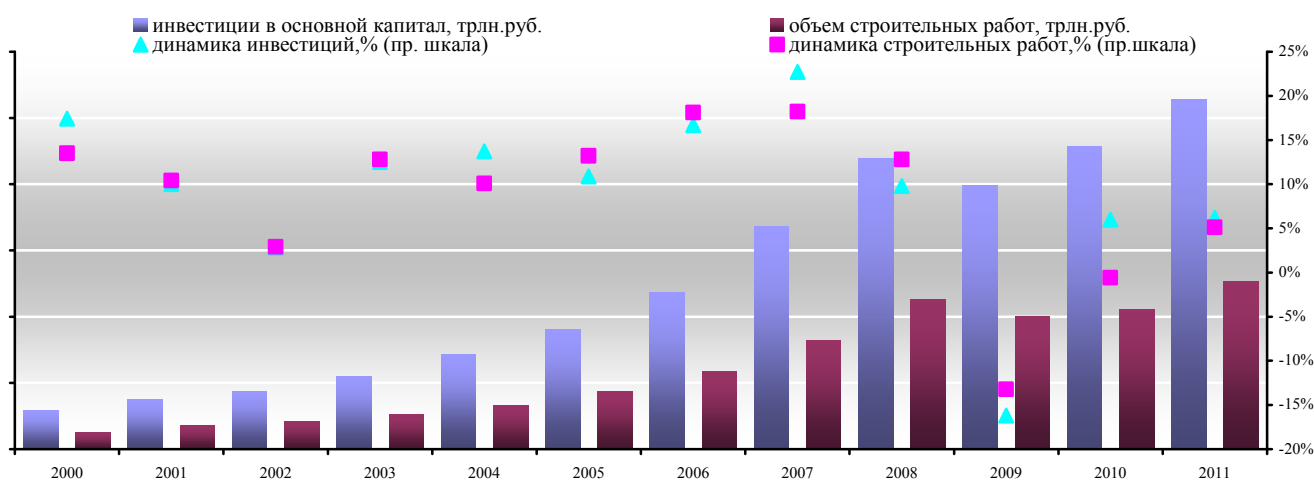
Негативные тенденции в мировой экономике и экономике России в частности, в 2011 году привели к стагнации реальных доходов населения и ослаблению курса рубля. В таких условиях население склонно выводить деньги из банковских депозитов (что приводит к **сокращению номинального объема сбережений**: по итогам по итогам 2011 года прирост сбережений в рублях составил всего 5,4% дохода), при этом ключевым альтернативным источником сбережения продолжает оставаться недвижимость.

1.2. Основные макроэкономические показатели строительной отрасли

Инвестиции в основной капитал

По итогам 2011 года инвестиции в основной капитал продолжают расти, однако, темпы роста еще не восстановились по сравнению с предкризисным периодом 2008 года. По данным МЭР, в инвестиционном процессе отмечается продолжение тенденции опережающего роста инвестирования в машины и оборудование, включая импортные. При этом наблюдается разрыв между расчетной динамикой инвестиций в машины и оборудование и в здания и сооружения, с одной стороны, и отчетными данными Росстата, с другой стороны. По прогнозам Минэкономразвития, в 2010-2014 гг. динамика инвестиций во многом будет обусловлена инвестициями топливно-энергетического комплекса и ростом частных инвестиций в обрабатывающих секторах при сокращении государственных капитальных вложений в реальном выражении.

Динамика основных показателей инвестиционной и строительной деятельности в 2000-2011 гг.



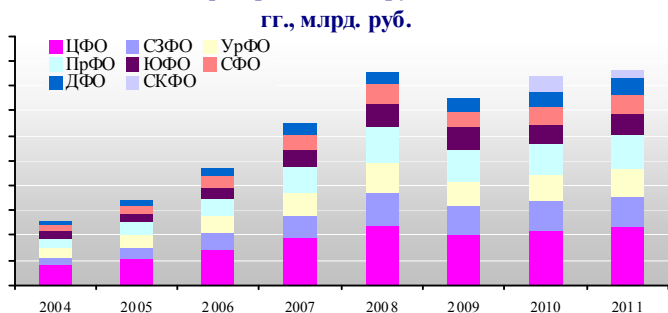
В 2012-2014 гг. рост инвестиций во многом будет обусловлен инвестициями компаний топливно-энергетического комплекса, к концу прогнозного периода их

вклад начнет ослабевать. Высокие темпы роста будут характерны для отраслей сферы развития человеческого капитала и высокотехнологичных отраслей.

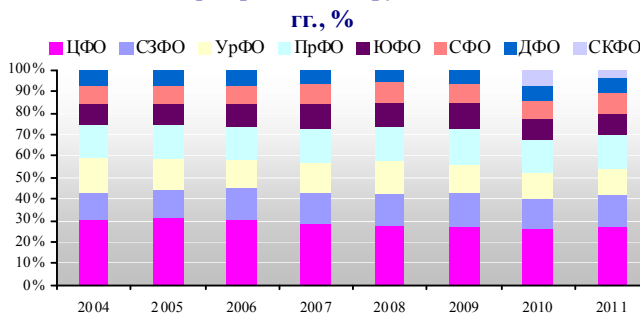
ДЕМО-ВЕРСИЯ. Полный текст раздела содержит описание и анализ динамики и основных тенденций развития экономики и строительной отрасли РФ.

Структура объема строительных работ по федеральным округам в 2008-2011 гг. была примерно одинаковой (сокращение доли строительных работ в Южном федеральном округе в 2010 году связано с выделением из состава округа нескольких регионов с образованием Северо-Кавказского федерального округа). Лидером по объему строительных работ выступает Центральный регион за счет реализации множества инвестиционных строительных проектов в Московском регионе.

Динамика объема строительных работ в России по федеральным округам в 2004-2011 гг., млрд. руб.



Структура объема строительных работ в России по федеральным округам в 2004-2011 гг., %



Показатели деловой активности строительных организаций

Результаты опросов Федеральной службой государственной статистики, проведенных среди 6,6 тыс. строительных компаний (в т.ч. 4,2 субъекта малого предпринимательства) с начала 2010 года продолжается рост уровня предпринимательской уверенности среди строительных организаций, обусловленный восстановлением экономики страны после кризиса 2009 года.

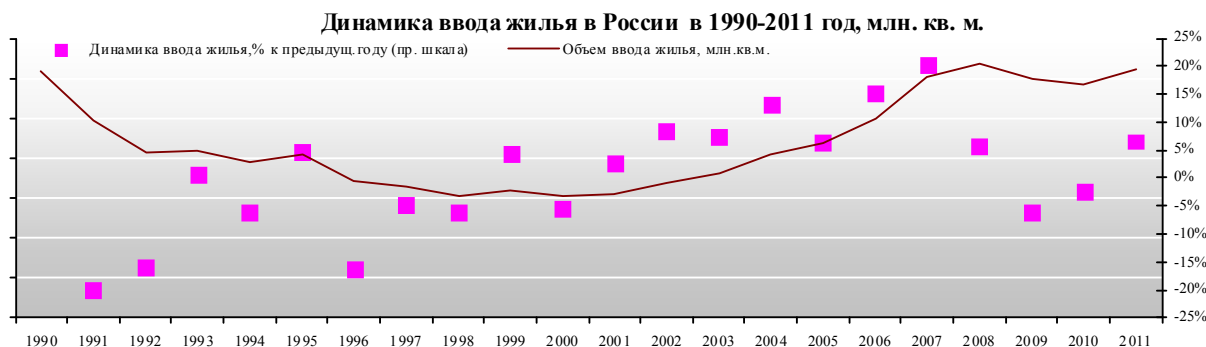
Индекс предпринимательской уверенности строительных организаций России в 2004-2011 гг., %



1.3. Жилищное строительство

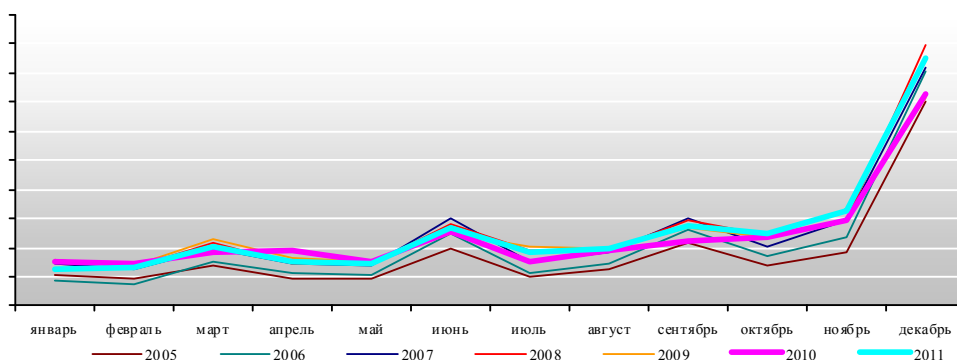
Жилищное строительство

Одним из самых амбициозных и социально-значимых проектов Правительства РФ в последние годы являлся национальный проект "Доступное жилье", причем динамичный рост объемов ввода жилья по итогам 2007 года позволил достигнуть уровня 1990 года и позволил прогнозировать увеличение объемов ввода жилья к 2015 году – до 100 млн. кв. м. в год. В 2008 году был достигнут максимальный показатель объемов ввода жилья за весь постсоветский период – 63,5 млн. кв. м., что соответствует 83% от максимального показателя РСФСР, достигнутого в 1987 году (76 млн. кв. м).

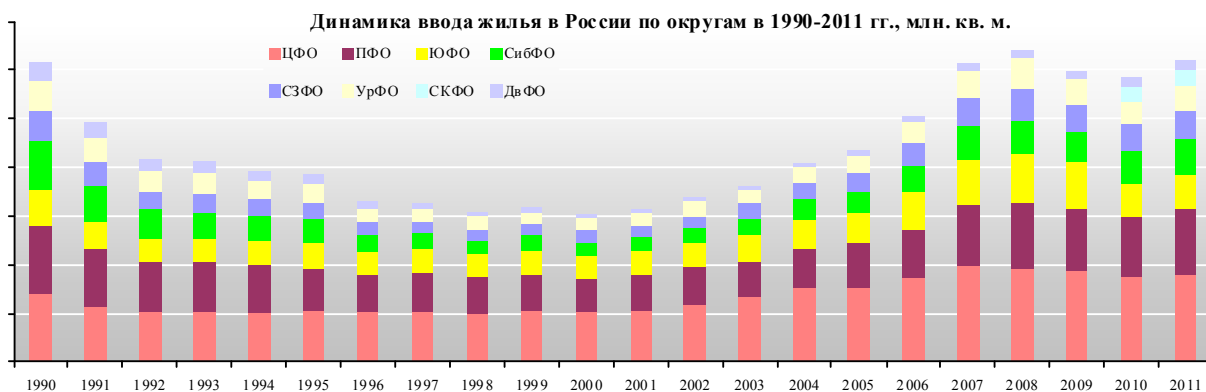


Для России традиционна резкая сезонная динамика ввода жилья, что хорошо видно на следующей диаграмме, иллюстрирующей ежемесячные объемы ввода жилых домов в России в 2004-2011 гг. В связи с тем, что обычно ввод жилых домов анонсируется на конец квартала, пики ежемесячной динамики ввода жилья приходится на март, июнь, сентябрь и декабрь, причем, в декабре традиционно принимается в эксплуатацию более 30% общего объема ввода за весь год.

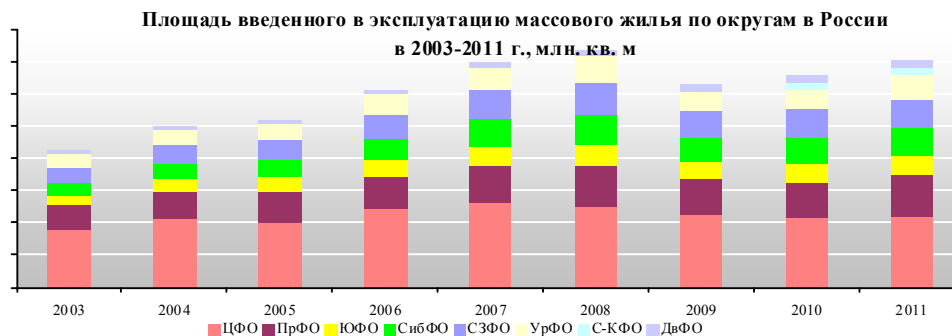
Динамика ввода жилья в России в 2004-2011 гг., млн. кв. м.



ДЕМО-ВЕРСИЯ. Полный текст раздела содержит описание и анализ динамики и основных тенденций развития жилищного строительства в РФ.



На диаграммах представлена динамика ввода массового (многоэтажного) жилья и общая площадь незавершенного массового жилья в России, находившегося в стадии строительства. В 2010 году отмечен рост как введенных многоэтажных жилых домов, так и количества зданий, находящихся в незавершенном строительстве.



По итогам 2011 года, наиболее значительное уменьшение объема ввода в эксплуатацию массового жилья было зафиксировано в Центральном федеральном округе (5%). При этом наибольший рост по площади введенного в эксплуатацию многоэтажного жилья продемонстрировал Дальневосточный федеральный округ, прирост которого в 2010 году составил 35%. Средняя площадь многоэтажных (массовых) жилых домов в 2005-2010 гг. сокращалась, несмотря на рост совокупных объемов введенной площади и количества домов, что объяснимо ростом цен на жилье, обусловившим переориентацию на квартиры меньшей площади.

Лидеры рынка жилищного строительства

В России в 2004-2011 гг. в структуре ввода жилья преобладали массовые, многоэтажные дома. На долю 11 крупнейших строительных компаний, занимающихся жилищным строительством, по итогам ввода массового жилья за 2009-2011 гг., пришлось около 17% от общего объема ввода многоэтажных домов в стране. Причем, прослеживается четкая регионализация деятельности крупнейших строительных компаний – их основной объем строительства приходится на Московский регион, Санкт-Петербург (и Ленинградскую область), и некоторые крупные регионы Приволжского и Уральского округов.

ДЕМО-ВЕРСИЯ. Полный текст раздела содержит описание и анализ операционной деятельности крупнейших строительных компаний РФ.

Рейтинг строительных компаний по объему сдачи жилья в 2010-2011 гг.

Компания	Объем ввода жилья, тыс. кв. м.		Доля компании в объеме строительства жилья в РФ		Доля компании в строительстве многоэтажного жилья в РФ		Динамика 2011/2010	Место в рейтинге		Изменение в рейтинге 2011/2010
	2010	2011	2010	2011	2010	2011		2010	2011	
ЛСР	x	x	x	x	x	x	x	x	x	x
СУ-155	x	x	x	x	x	x	x	x	x	x
ПИК	x	x	x	x	x	x	x	x	x	x
Дон-строй	x	x	x	x	x	x	x	x	x	x
ГК Моргон	x	x	x	x	x	x	x	x	x	x
МСМ-5	x	x	x	x	x	x	x	x	x	x
Главстрой	x	x	x	x	x	x	x	x	x	x
Ренова-строй Групп	x	x	x	x	x	x	x	x	x	x
Интеко	x	x	x	x	x	x	x	x	x	x
ГК Эталон	x	x	x	x	x	x	x	x	x	x
Ведис Групп	x	x	x	x	x	x	x	x	x	x

Источник: ИА "iNFOLine"

В 2011 году удержать свои позиции на рынке жилья удалось в основном компаниям, специализирующимся на строительстве **домов эконом-класса и строительству по госзаказу** – это компании ГК "СУ-155", ОАО "Группа ЛСР" и ГК "ПИК", которые по итогам 2009-2011 гг. вводили наибольшие объемы жилья.

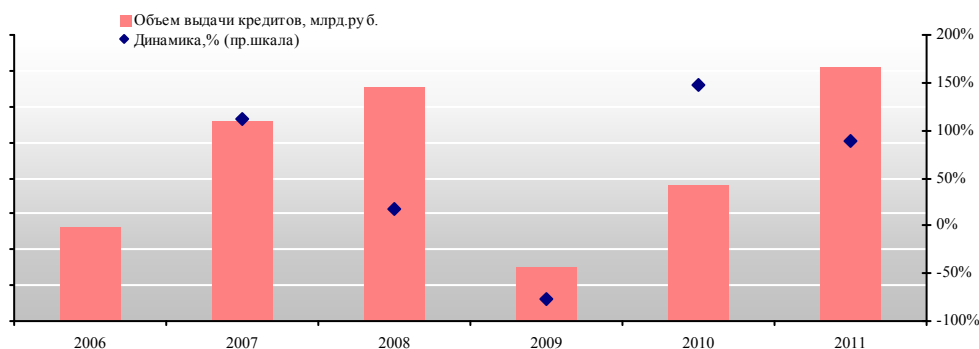
Однако, сохранив объемы строительства, большинство игроков вынуждены были пожертвовать рентабельностью бизнеса. Так, по данным самих игроков, строительство жилья по госзаказу приносит в среднем 3-5%, в то время как коммерческие стройки - 20-30%. Несмотря на это, со второй половины 2010 года рынок коммерческого жилья стал восстанавливаться, что послужило благоприятным фактором, способствующим росту финансовых показателей для многих компаний.

Тем не менее, ряд крупнейших строительных компаний, в 2009-2010гг. имели сложное финансовое положение и высокий уровень долговой нагрузки, вследствие чего находились на грани банкротства.

Состояние рынка ипотечного кредитования

В 2011 году рынок ипотечного кредитования в России стремительно рос - по итогам года объем выданных ипотечных кредитов в стране составил 713 млрд. руб. кредитов, что превысило рекордный показатель 2008 года. Однако качество кредитных портфелей на докризисные уровни еще не вышло, что участники рынка объясняют сложностью взыскания залогов по ипотечным кредитам. При этом в 2012 году прогнозируется рост ставок и замедление темпов роста выдачи займов.

Объем выдачи ипотечных кредитов в России в 2006-2011гг.



ДЕМО-ВЕРСИЯ. Полный текст раздела содержит описание и анализ операционной деятельности крупнейших строительных компаний РФ.

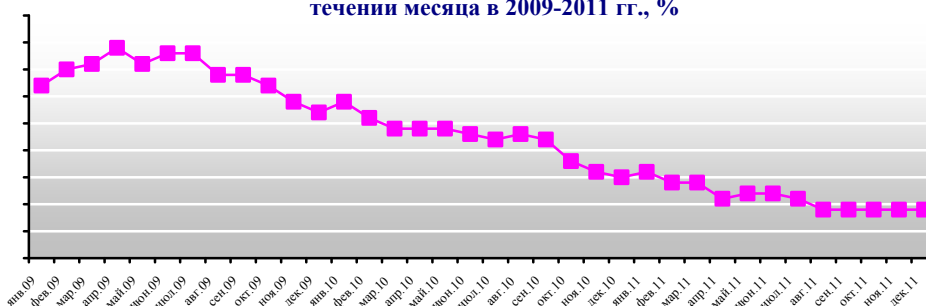
Региональная структура выдачи ипотечных кредитов в России на 1.01.12г., млрд.руб.

Регион кредитной организации	Регион заемщика									
	ЦФО	Москва	СЗФО	ЮФО	СКФО	ПФО	УФО	СФО	ДВФО	Всего
ЦФО	X	X	X	X	X	X	X	X	X	X
Москва	X	X	X	X	X	X	X	X	X	X
СЗФО	X	X	X	X	X	X	X	X	X	X
ЮФО	X	X	X	X	X	X	X	X	X	X
СКФО	X	X	X	X	X	X	X	X	X	X
ПФО	X	X	X	X	X	X	X	X	X	X
УФО	X	X	X	X	X	X	X	X	X	X
СФО	X	X	X	X	X	X	X	X	X	X
ДВФО	X	X	X	X	X	X	X	X	X	X
Всего	X	X	X	X	X	X	X	X	X	X

Источник: Центральный Банк РФ

Дальнейшая динамика ипотечных ставок будет зависеть, прежде всего, от воздействия специальных государственных программ, а также уровня инфляции и действий Банка России в области монетарной политики. По прогнозам АИЖК, к концу 2015г. количество выдаваемых в год ипотечных кредитов в РФ составит 741 тыс., а сама ипотека станет доступной 30% российских семей. На 2020г. прогнозы еще более радужные - 868 тыс. кредитов в год и доступность 50% семей.

Ставки по ипотечным кредитам в рублях, выданным АИЖК в течении месяца в 2009-2011 гг., %



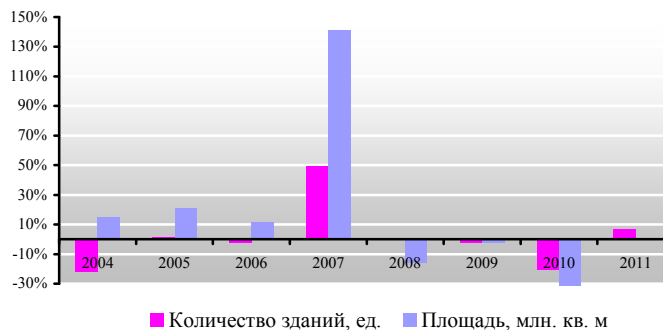
1.4.1. Торговое строительство. Анализ инвестиционной деятельности в торговом строительстве

В 2010 году в России, по данным ФСГС, было введено 6,6 млн. кв. м коммерческих зданий, что на 1,1 млн. меньше, чем в 2009 году, и на 2,8 млн. меньше, чем в 2007 году, когда наблюдался пик ввода коммерческих зданий. Следует отметить, что в 2010 году эксплуатацию вводились объекты торговой недвижимости, строительство которых началось ещё до кризиса – в 2006-2007 гг.

Средняя площадь и строительный объем коммерческих зданий, введенных в России в 2003-2011 гг.



Динамика количества и площади коммерческих зданий, введенных в РФ в 2003-2011 гг., % к пред. году



Следует отметить, что в общем объеме строительства объектов коммерческой недвижимости более 60% приходится на торговые и многофункциональные центры с торговой составляющей.

Первые современные торговые центры появились в России в конце 90-х годов, однако активное развитие рынка торговых центров началось только в 2000-2005 гг. (годы различны в зависимости от региона). В таблице приведены этапы развития торговой недвижимости с момента появления первых современных торговых центров в конце 1990-х годов до 2011 г.

Основные этапы развития формата торговой недвижимости в 1990-х-2011 гг.

Этап	Тенденции развития экономики	Тенденции развития розничной торговли и торговой недвижимости
I этап (конец 1990-х – 2002 г.)	X X X	X X X
II этап (2002-2005 гг.)	X X X	X X X
III этап (2006-III квартал 2008 гг.)	X X X	X X X
IV этап (IV квартал 2008 года – IV квартал 2009 года)	X X X	X X X
V этап (с 2010 года)	X X X	X X X

Источник: данные ИА "INFO Line"

ДЕМО-ВЕРСИЯ. Полный текст раздела содержит описание и анализ основных тенденций на рынке торговой недвижимости РФ.

В 2004-2010 гг. более 95% вводимых в России площадей в ТЦ и ТРК было сконцентрировано в городах с населением более 500 тыс. человек. При этом значительная часть реализованных в регионах проектов (около 40%) осуществлена федеральными девелоперами, такими как "ИКЕА", Группа "РТМ", ГК "Регионы", ГК "Торговый квартал" и т. д. Лидерами по общему объему ввода площадей в торговых центрах в 2004-2010 гг. были Москва и Санкт-Петербург, в которых было введено 5,2 млн. кв. м и 3,4 млн. кв. м соответственно. В крупнейших региональных центрах – Казани, Екатеринбурге и Новосибирске – в 2004-2010 гг. введено 906, 888 и 839 тыс. кв. м соответственно.

Инвестиционная деятельность в торговом строительстве

Реализация инвестиционной деятельности в коммерческом строительстве напрямую связана с инвестициями в торговую отрасль в целом, причем динамика объемов коммерческого строительства (куда входит и строительство торговой



недвижимости) на протяжении 2003-2011гг. была схожа с динамикой инвестиций в торговую отрасль. Стоит отметить, что вложения в строительство торговой недвижимости привлекательны для инвесторов своей сравнительно быстрой доходностью за счет сдачи помещений в аренду.

Стоимостная структура инвестиций в торговую недвижимость в 2011 году, %



Количественная структура инвестиций в торговую недвижимость в 2011г, %



Также, среди инвестпроектов в торговом строительстве преобладают дороги, стоимостью более 300 млн. долл., проекты, доля которых в количественной структуре проектов составляет около 40%. Несмотря на то, что средняя стоимость проектов по строительству МФК выше среди всех проектов в торговом строительстве, наибольшая доля по количеству самых дорогих проектов (стоимостью свыше 300 млн. долл.) принадлежит строительству ТК.

1.5. Строительство дорожных и инфраструктурных объектов

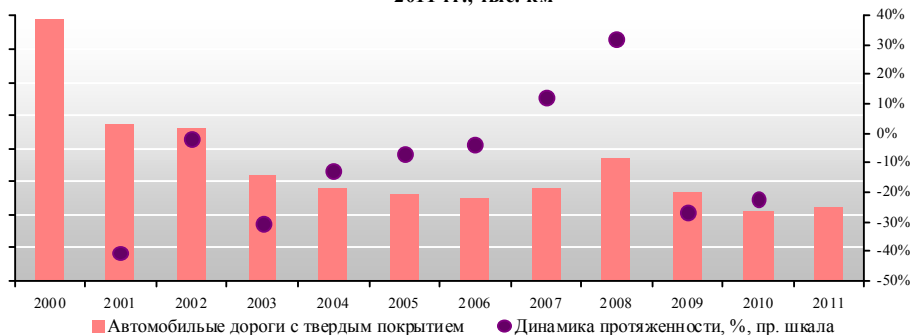
Автомобильные дороги

В рамках реализации подпрограммы "Автомобильные дороги" в 2007-2010 гг. основное финансирование было направлено на ряд приоритетных объектов автодорожной сети России, к которым относятся: кольцевая автомобильная дорога вокруг г. Санкт-Петербурга, автомобильная дорога федерального значения "Амур" Чита - Хабаровск и автодорожный обход г. Сочи на автомобильной дороге федерального значения М-27 Джубга-Сочи, ликвидация грунтового разрыва на автомобильной дороге федерального значения "Колыма" в Республике Саха (Якутия), а также строительство и реконструкцию участков автомобильной дороги федерального значения М-4 "Дон".

ДЕМО-ВЕРСИЯ. Полный текст раздела содержит описание и анализ основных тенденций на рынке дорожного строительства РФ.

Динамика протяженности автомобильных дорог общего пользования в России в 2000-2011 гг. приведена на диаграмме.

Динамика ввода автомобильных дорог с твердым покрытием в 2000-2011 гг., тыс. км



Структура государственных вложений в строительство дорог в России

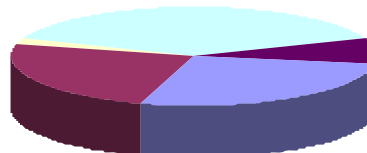
В 2011 году в России значительно снизилась доля средств выделяемых на содержание и реконструкцию дорог, при том, что доля средств на строительство выросла в 1,9 раза. По итогам 2011 года структура инвестиций в дорожное

строительство несколько изменилась по сравнению с 2010 годом – выросли доли государственных вложений в реконструкцию и ремонт автодорог.

Структура инвестиций в дорожную отрасль в России по типам работ в 2010 году, %



Структура инвестиций в дорожную отрасль в России по типам работ в 2011г, %



ДЕМО-ВЕРСИЯ. Полный текст раздела содержит описание и анализ основных тенденций на рынке дорожного строительства РФ.

Среди предприятий, осуществляющих работы по строительству автомобильных дорог в России в 2006-2010 гг. доля ТОП-20 крупнейших по объему финансирования предприятий составляет 99% от всего объема финансирования строительных работ в дорожном секторе в данный период времени.

Топ-20 крупнейших компаний в сегменте строительства объектов дорожной инфраструктуры в России в 2006-2011 гг., по объему финансирования, млрд. руб.

Предприятие	Регион	2006	2007	2008	2009	2010	2011	Итого: 2006-2011гг.
ОАО "Мостотрест"	Кировская обл.							
ОАО "Тоннельный отряд №44"	Краснодарский кр.							
ЗАО "Труд"	Иркутская обл.							
ЗАО "ВАД"	С.-Петербург							
ЗАО "Асфальт"	Амурская обл.							
ООО "Корпорация Инжтрансстрой"	Москва							
ОАО "Дорожно-строительная компания "Автобан"	Москва							
ООО "СУ "Магистраль"	Тульская обл.							
ОАО "Брасткдорстрой-1"	Иркутская обл.							
ООО "Камдорстрой Амур"	Амурская обл.							
ОАО "Бамстроймеханизация"	Амурская обл.							
ОАО "Волгомост"	Самарская обл.							
ООО "СтройСервис"	Москва							
ООО "Брус"	Респ. Татарстан							
ОАО "УСК МОСТ"	Московская обл.							
ОАО "Сибмост"	Новосибирская обл.							
ООО "Строительно-коммерческая фирма "АТМ"	Пермский кр.							
ООО "МИП Дальнего Востока"	Хабаровский кр.							
ООО "Иркутскмост"	Иркутская обл.							
ОАО "Вологодское ДСУ - 1"	Вологодская обл.							
Прочие	-							

Источник: Федеральное казначейство

Раздел 2. Обзор отрасли строительных материалов

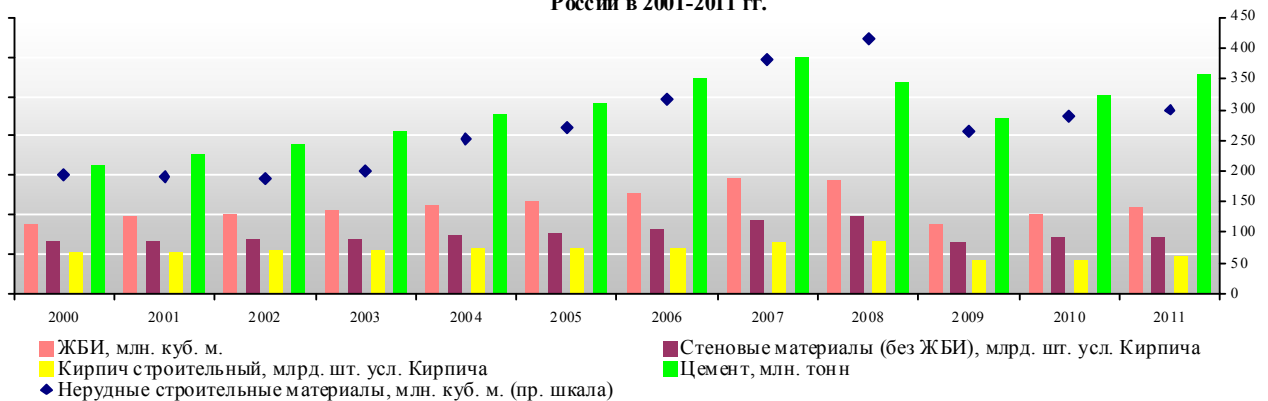
Основные показатели промышленности строительных материалов

В 2000-2008 гг. промышленность строительных материалов активно развивалась на фоне роста объемов строительства, чему способствовал приток капитала в страну, обусловленный высокими ценами на углеводороды.

ДЕМО-ВЕРСИЯ. Полный текст раздела содержит описание и анализ основных тенденций на рынке строительных материалов РФ.

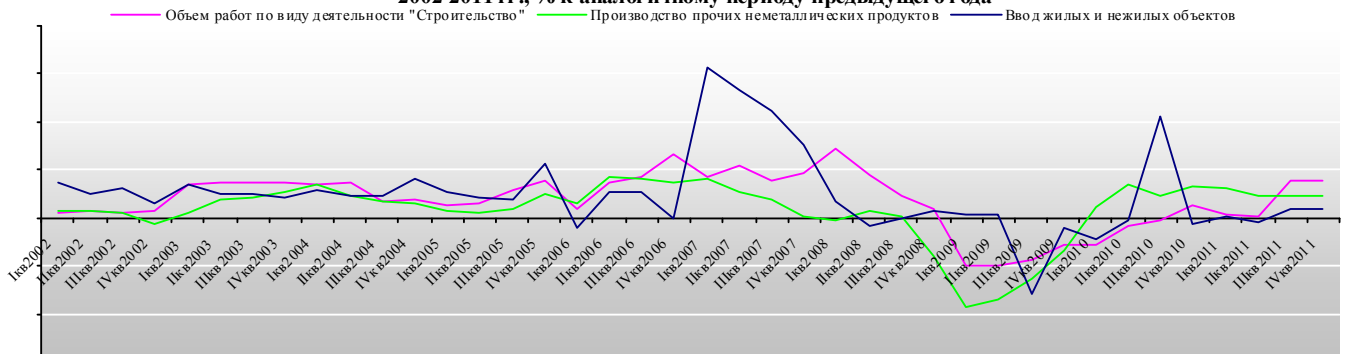
Производство **нерудных строительных материалов** (щебня и гравия, песка и песчано-гравийной смеси) росло еще более быстрыми темпами – в среднем по х% в год, чему способствовало развитие дорожного строительства, финансируемого из госбюджета. Однако производство **кирпича** при этом росло очень низкими темпами, примерно на х% в год, а общая доля кирпича в структуре потребляемых строительным комплексом России строительных материалов устойчиво сокращалась, даже несмотря на привлекательный набор потребительских характеристик данного вида продукции. Подтверждением данного тезиса является то, что в 2008 году по сравнению с 2000 годом ввод в действие жилых и нежилых зданий увеличился в х раза, жилья – в х раза, в то время как производство кирпича – всего на х%. Основными проблемами промышленности строительных материалов оставались устаревшее оборудование и технологии производства.

Основные показатели строительной отрасли и промышленности строительных материалов в России в 2001-2011 гг.



Кризис 2009 года заметно отразился на экономике страны и на промышленности строительных материалов в частности. Так, в 2009 году банковский сектор сократил объемы кредитования строительных компаний, которые из-за недостатка финансирования (т.к. строительство ведется в основном на привлеченные средства) заморозили строительство многих объектов и прекратили закладку новых. Кроме того, в 2009 году выросли ставки по ипотечным кредитам, что сделало недоступным приобретение жилья некоторой части населения и сократило спрос на него.

Основные показатели строительной отрасли и промышленности строительных материалов в России в 2002-2011 гг., % к аналогичному периоду предыдущего года



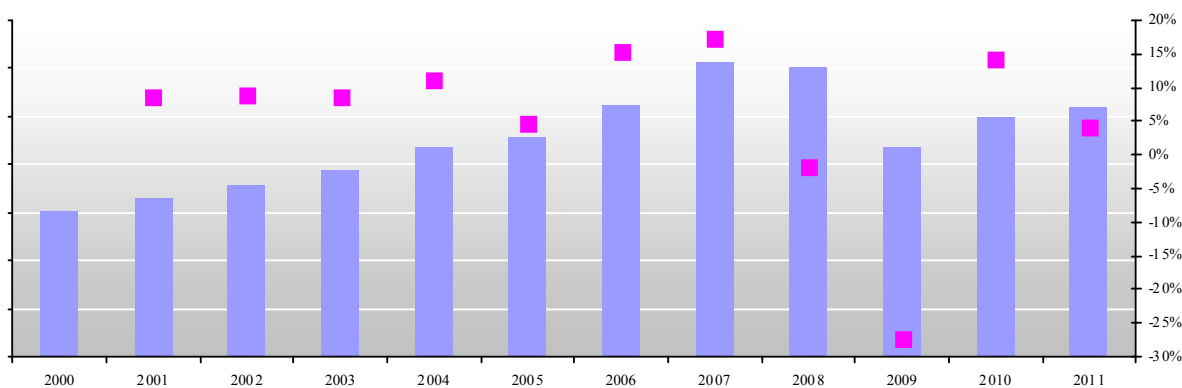
2.1. Цемент

Цемент применяется в основном для производства бетона и его производных (асфальтобетона, ЖБИ, изделий для полносборного домостроения и т.д.), а также строительных смесей и растворов. Основной объем потребления цемента приходится на строительную отрасль, при этом, существуют различные специфические виды цемента, которые используются в нефтегазовой отрасли (тампонажный цемент), металлургии и инфраструктурном строительстве. При этом, у цемента практически нет заменителей: в отличие от других минеральных вяжущих материалов (гипса, воздушной и гидравлической извести и т.д.) цемент твердеет не только на воздухе.

Основные показатели цементного комплекса

В 2009-2010 гг. объемы производства снова стали больше объемов потребления (в среднем на х%), что было вызвано ростом цен на цемент в конце 2008 года, продолжавшемся до середины 2009 года, возвращением импортных пошлин на цемент в конце 2008 года (объем импорта за 2009 год сократился почти на х% по сравнению с 2008 г.), а также, общей тенденцией сокращения потребления строительных материалов в 2009 году.

Динамика потребления цемента в России в 2000-2011 гг., млн. тн.

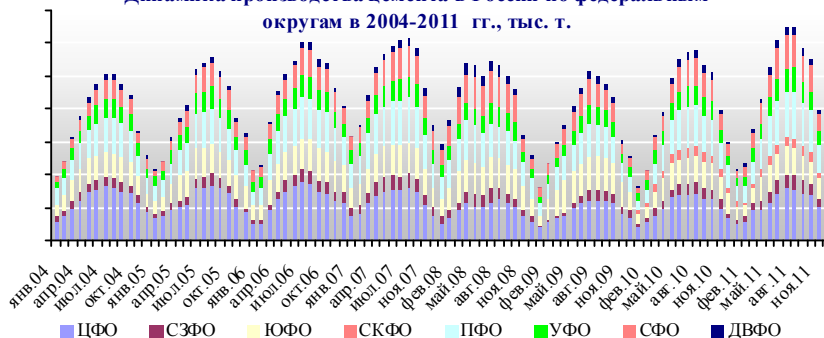


В 2011 году динамика производства цемента по всем федеральным округам кроме ЮФО была позитивной по сравнению с аналогичным периодом 2010 года. В наибольшей степени производство цемента выросло в ПФО – на х%. По итогам 9 месяцев лучшие результаты демонстрирует СЗФО, где производство цемента выросло на х%.

Структура выпуска цемента в России по федеральным округам в 2011 году, %



Динамика производства цемента в России по федеральным округам в 2004-2011 гг., тыс. т.



Производство цемента крупнейшими предприятиями России

ДЕМО-ВЕРСИЯ. Полный текст раздела содержит описание и анализ основных тенденций на рынке строительных материалов РФ.