

WWW.INFOLINE.SPB.RU

WWW.ADVIS.RU

WWW.ALLINVEST.RU

ПЕРИОДИЧЕСКИЙ ОБЗОР

ДЕМОНСТРАЦИОННАЯ ВЕРСИЯ

INFOLINE RAIL RUSSIA TOP

№4 2016
Итоги 2016

- Рейтинги операторов железнодорожного подвижного состава
- Основные макроэкономические показатели транспортной отрасли России
- Важнейшие события на рынке транспорта России
- Новости и итоги деятельности компаний-операторов и собственников железнодорожного подвижного состава

Агентство INFOLine занимается разработкой и реализацией информационных и аналитических продуктов, консультированием и поддержкой деловых форумов и мероприятий в сфере строительства и инвестиций, ритейла и потребительского рынка, топливно-энергетического комплекса, транспорта, машиностроения и др. На постоянной основе мы оказываем поддержку более 3000 компаний России и мира. В соответствии с правилами ассоциации ESOMAR все продукты агентства INFOLine сертифицируются по общеевропейским стандартам.

INFOLine

информационное агентство information agency



Об Обзоре INFOLine Rail Russia TOP.....	4
Раздел I. Рейтинг операторов подвижного состава	6
1.1 Ранговый рейтинг операторов.....	6
1.2 Рейтинг операторов по величине парка в управлении	7
1.3 Рейтинг операторов по величине парка в собственности	10
1.4 Рейтинг операторов по объему перевозок.....	13
1.5 Рейтинг операторов по грузообороту.....	16
1.6 Рейтинг операторов по выручке от железнодорожных перевозок и предоставления парка в аренду.....	19
Раздел II. Макроэкономические показатели развития транспорта в России.....	21
2.1 Состояние и основные показатели транспортного комплекса России	21
2.2 Состояние и показатели железнодорожного транспорта России	27
Основные показатели железнодорожного транспорта.....	27
Тенденции перевозок по основным видам грузов.....	30
Скорость и надежность доставки грузов железнодорожным транспортом	40
Состояние парка железнодорожного подвижного состава	47
Нормативное регулирование железнодорожного транспорта.....	55
Ход и перспективы реформирования отрасли.....	55
Актуализация Стратегии развития железнодорожного транспорта в РФ до 2030 года.....	79
Интеграция железнодорожных сетей в рамках Единого экономического пространства.....	81
Государственное регулирование срока службы и внедрения инновационных вагонов.....	84
Отдельные вопросы корпоративной политики ОАО «РЖД».....	88
Основные события на рынке железнодорожных перевозок.....	92
2.3 Показатели развития водного транспорта России	108
Основные показатели развития морского транспорта.....	108
Основные показатели развития внутреннего водного транспорта.....	115
Основные события на рынке перевозок грузов водным транспортом	118
2.4 Показатели развития автомобильного транспорта	128
Основные показатели развития автомобильного транспорта	128
О введении платы за проезд большегрузных автомобилей по федеральным автомобильным дорогам.....	132
Основные события на рынке перевозок грузов автомобильным транспортом.....	136
2.5 Показатели развития воздушного транспорта	146
Основные показатели развития воздушного транспорта	146
Основные события на рынке перевозок воздушным транспортом	148
Раздел III. Основные события крупнейших операторов рынка железнодорожных перевозок в России.....	153
3.1 Основные события «Российские железные дороги», ОАО.....	154
3.2 Основные события дочерних и зависимых обществ ОАО «Российские железные дороги».....	165
«Объединенная транспортно-логистическая компания», АО	165
«Трансконтейнер», ПАО	170
«РЖД Логистика», АО	184
«Федеральная грузовая компания», АО	196
«Рефсервис», АО	205
«РейлТрансАвто», ОАО	209
3.3 Основные события холдинга Universal Cargo Logistics Holding	212
«Первая грузовая компания», АО.....	213
3.4 Основные события холдинга Globaltrans Investment, plc.....	223
«Новая перевозочная компания», АО.....	223
«БалтТрансСервис», ООО	224
«ГТИ Менеджмент», ООО	224
«СинтезРейл», ООО	224
3.5 Основные события холдинга «Нефтетранссервис», АО.....	229
«НефтеТрансСервис», АО	229
«Транс Интеграция», ООО (бывш. «ЕвразТранс», ООО)	234
3.6 Основные события ГК «РТК»	235
«Русагротранс», ЗАО.....	238
«Грузовая компания», ООО.....	241
«ЛП транс», АО	241
«ТрансЛес», ООО	242
3.7 Основные события «СГ-транс», АО.....	244
3.8 Основные события ГК «Rail Garant»	251
«Трубная транспортная компания», ООО	252
«Транс Синергия», ООО.....	252
«Оптима ТрансАвто», ООО.....	252
«Спецтрансгарант», ООО.....	252
«РГ-Транс», ООО	252
«РэйлСпецТранс», ООО	252
«РейлТранс», ООО	252

«НУТЭК», ООО.....	252
«Рейл Гарант Казахстан», ТОО.....	252
3.9 Основные события ХК «Уральская горно-металлургическая компания».....	256
«ТрансГрупп АС», ООО.....	259
«УГМК-Транс», ООО.....	260
3.10 Основные события холдинга ГК «Сумма».....	261
АО «Объединенная зерновая компания».....	263
«Транс-Грейн», ООО.....	265
Транспортная группа «FESCO».....	266
Фирма «Трансгарант», ООО.....	270
«Русская тройка», АО.....	273
3.11 Прочие независимые и captive операторы рынка железнодорожных перевозок.....	276
«Трансойл», ООО.....	276
«СУЭК», АО.....	282
«Газпромтранс», ООО.....	287
«Лукойл-Транс», ООО.....	291
«Грузовая компания «Новотранс», ООО.....	294
«СИБУР-Транс», АО.....	298
«РН-Транс», АО.....	302
«Совфрайт-Совмортранс», ГК.....	310
«ИСП Транс», ООО (ранее «ГЭК «Евротранс», ООО).....	315
«Грубная грузовая компания», АО.....	319
«Уралкалий», ПАО.....	322
«Мечел-транс», ООО.....	325
«Евросиб СПБ-транспортные системы», ЗАО.....	329
«Спецэнерготранс», АО.....	333
«МХК «ЕвроХим», АО.....	337
«Фосагро-транс», ООО.....	341
«УВЗ-Логистик», ООО.....	345
3.12 Основные события операторов рынка железнодорожных перевозок, не входящих в ТОП-30.....	349
ГК Максимум.....	349
ГК «Содружество».....	352
«Уралхим-транс», ООО.....	356
«РВД-Сервис», ООО.....	359
«Дальневосточная транспортная группа», АО.....	361
«Кузбасстрансмент», ООО.....	365
«ТалГЭК Транс», ЗАО.....	367
«Финтранс ГЛ», ООО.....	368
«Акрон-транс», ЗАО.....	370
«Транспортно-логистическая компания», ООО.....	371
«Технотранс», ООО.....	372
«Локотранс», ЗАО.....	374
«Алькон», ЗАО.....	376
«Системный транспортный сервис», ООО.....	378
«Транснефть-Логистика», ООО.....	379
ГК «Аппарель», ООО.....	384
«Логистика1520», ООО.....	385
«ВМ-транс», ООО.....	386
«Дело», ГК.....	387
«Спецвагонтранс», ООО.....	390
«РТ-оператор», ООО.....	391

Раздел IV. Рейтинг и события компаний, занимающихся операционным лизингом подвижного состава 393

<i>Рейтинг оперлизинговых компаний.....</i>	<i>393</i>
<i>Brunswick Rail Limited.....</i>	<i>394</i>
«Профтранс», ООО.....	399
НПК «Объединенная вагонная компания», ПАО.....	400
Лизинговая компания «Rail1520».....	404
<i>Группа «Промышленные инвесторы».....</i>	<i>406</i>
АО «Первая тяжеловесная компания».....	407
ООО «Нитрохимпром».....	408
Транспортная компания «Восток1520».....	409
УК «РэйлТрансХолдинг», ООО.....	412
«РТХ-Логистик», ЗАО (ранее ЗАО «ЗР»).....	414
«ОТЭКО», ГК.....	417
«Трансфин-М», ПАО.....	420
«ТФМ-Оператор», ООО.....	423
«АМ-Транс», АО.....	425
«ЗапСиб-Транссервис», ООО.....	425
«Финанс инжиниринг груп», ООО.....	428
«Магистральнефтеоргсинтез», ЗАО.....	429

Об Обзоре INFOLine Rail Russia TOP

Цели исследования: формирование рейтинга операторов грузового железнодорожного подвижного состава России – **INFOLine Rail Russia TOP** – в соответствии с их операционными и финансовыми показателями; анализ развития транспортного комплекса РФ с акцентом на рынок грузовых железнодорожных перевозок; мониторинг ситуации в транспортной отрасли, в том числе изменения в государственном регулировании железнодорожного и альтернативных видов транспорта, описание ключевых событий в деятельности операторов железнодорожного подвижного состава.

Ключевые параметры рынка: В 2016 году погрузка на сети РЖД составила 1230 млн. тонн, увеличившись по сравнению с прошлым годом на 0,6%, а грузооборот (без учета пробега вагонов в порожнем состоянии) – 2307 тарифных млрд. т-км, увеличившись на 0,4%. На рынке железнодорожных грузовых перевозок работает более 1000 собственников и операторов, причем на ТОП-30 операторов приходится 77% парка в управлении и более 80% перевозок грузов.

Актуальность исследования: По итогам 2016 года ситуация в экономике России характеризовалась некоторым улучшением ряда ключевых макроэкономических показателей. Так, индекс промышленного производства вырос на 1,1 % к прошлому году, причем объемы добычи полезных ископаемых увеличились на 2,5 %, а динамика обрабатывающих производств вышла в положительную область (0,1 % г/г). Снижение произведенного ВВП по итогам 2016 г. замедлилось до минус 0,2%, в то время как год назад оно составляло 2,8 %. В то же время индекс металлургического производства снизился на 2,3 %, строительства – на 4,3%, производства транспортных средств и оборудования – на 3 %. В структуре перевозок по сегментам доходности в 2016 году в РЖД преобладали низкодоходные грузы, на долю которых приходилось 57,3% перевозок. При этом абсолютный объем низкодоходных грузов увеличился на 0,8%. Объем перевозок высокодоходных грузов снизился на 4% и составил 12,3% от общего объема перевозок. В декабре 2016 года ФАС России утвердила индексацию железнодорожных тарифов на 2017 год в размере на 4%. При этом сроком на один год установлена целевая надбавка в размере 2% на финансирование капремонтов инфраструктуры, а также дополнительная индексация тарифов на контейнерные перевозки в размере 4%. Также ФАС сократила возможность ОАО «РЖД» повышать тарифы в рамках "ценового коридора" - с "+13,4%" до "+10%". Вместе с этим, расширена возможность давать скидки с грузовых тарифов с "минус 25%" до "минус 50%" для стимулирования наращивания перевозок в условиях усиления конкуренции на железнодорожном транспорте. Совокупный эффект для доходов «РЖД» от принятых ФАС России тарифных решений составит более 50 млрд. руб. при совокупном прогнозе по доходам от грузовых перевозок на 2017 год на уровне 1305 млрд руб. по сравнению с 1269 млрд руб. в 2016 году.

Из главных трендов 2016 гг. следует выделить продолжавшееся списание вагонов по сроку службы и переход рынка аренды и предоставления подвижного состава от профицита к дефициту парка в результате введения запрета на эксплуатацию груженых вагонов, в отношении которых после 1 января 2016 г. выполнены работы по продлению сроков их службы. Всего в 2016 году в России списано 110,9 тыс. вагонов, в то время как приобретено лишь 34,9 тыс. При этом с лета 2016 года начался быстрый рост арендных ставок и доходности в сегменте полувагонов, который ближе к концу года спровоцировал повышение ставок в сегменте крытых вагонов и хопперов. Существенным фактором стало принятие Постановления Правительства № 405 от 13 мая 2016 г. «Об утверждении Правил предоставления в 2016 году субсидий из федерального бюджета организациям, оказывающим услуги, связанные с железнодорожным подвижным составом, на компенсацию части затрат в связи с приобретением грузового железнодорожного подвижного состава». Документ предусматривает финансирование покупок инновационных вагонов из Федерального бюджета в размере 300 тыс. руб. за вагон. Планируется, что в 2017 году программа господдержки будет сокращена до 5 млрд руб. В частности, на покупку инновационного специализированного вагона планируется выделять 350 тыс. руб., а на инновационные полувагоны и типовые специализированные вагоны – по 250 тыс. руб. Важно отметить, что прекратившаяся в 2014-2015 гг. вследствие активного списания подвижного состава крупнейшими компаниями тенденция консолидации парка в ТОП-30 и ТОП-10 в 2016 году продолжилась, а у ТОП-3 остановилось падение доли (при этом парк «ПГК» продолжил снижаться, а «ФГК», выступившая центром консолидации, смогла не только восполнить списание, но и с учетом сделки с «ВЭБ-Лизингом», заключенной 30 сентября 2016 года нарастить парк в управлении еще почти на 16 тыс. единиц).

В плане дальнейшего институционального развития отрасли сохраняется неясность, поскольку Целевая модель рынка грузовых железнодорожных перевозок не была принята ввиду расхождений позиций Минэкономразвития и РЖД. Также принято решение отложить принятие нового «Прейскуранта № 10-01» с выделенными ставками инфраструктурных тарифов до конца 2020 года, что соответственно отложит и формирование в России конкурентного рынка железнодорожных грузовых перевозок и создание частных перевозочных компаний.

В таких сложных и динамично меняющихся экономических условиях для эффективной коммерческой деятельности от грузовладельцев, операторских и лизинговых компаний требуется качественный и профессиональный конкурентный анализ и прогнозирование конъюнктуры рынка. Использование обзора INFOLine Rail Russia TOP позволяет клиентам ИА «INFOLine» принимать эффективные бизнес-решения на базе объективной и полной аналитической информации.

Направления использования результатов исследования: анализ конъюнктуры рынка, выработка стратегии развития, маркетинговое планирование, мониторинг конкурентов, бенчмаркетинг, поиск новых клиентов и партнеров.

Временные рамки исследования: динамика с 2005 года; итоги 2016 года (операционные и финансовые показатели); новости и события с октября 2016 года по март 2017 года, прогнозы на 2017 г.

Преимущества исследования: методология и комплексный анализ различных источников (анкетных данных операторов, информационных баз ГВЦ ОАО «РЖД», профильных ведомств др.) сделали рейтинг наиболее авторитетным и востребованным бизнес-сообществом, регуляторами и СМИ.

Методы исследования и источники информации:

- анализ баз данных ГВЦ ОАО «РЖД», Минтранса, Росжелдора, Росморречфлота, Росавиации, Ространснадзора, ФГУП «Росморпорт», Минэкономразвития, Росстата и др.;
- анкетирование операторских и оперлизинговых компаний;
- материалы крупнейших отраслевых форумов и конференций, большинство из которых проходят с непосредственным участием специалистов ИА «INFOLine» в качестве докладчиков и модераторов;



- мониторинг более 2000 СМИ и выявление ключевых событий на рынке грузовых перевозок и в транспортном машиностроении, которые ИА «INFOLine» осуществляет с 2002 года в рамках услуги «Тематические новости: «Железнодорожный транспорт РФ» и «Тематические новости: «Железнодорожное машиностроение РФ и стран ближнего зарубежья».

Обзор «INFOLine Rail Russia TOP: №4 2016 год» состоит из четырех основных разделов:

Раздел I. Рейтинг операторов подвижного состава: Ранжирование 30 крупнейших операторов ж/д подвижного состава по величине парка в собственности (в том числе с учетом финансового лизинга) и в управлении на 01.01.2017 г.; по объемам перевозок грузов и грузообороту по итогам 2016 года, финансовым показателям, а также эффективности производственной деятельности (объем перевозок на вагон и т. д.).

Раздел II. Макроэкономические показатели развития транспорта в России: Описание и анализ ключевых тенденций в основных сегментах транспортной отрасли России – железнодорожном, автомобильном, водном и воздушном. Динамика основных показателей отрасли (грузооборот, объем грузоперевозок, в том числе в разбивке по видам грузов и типам вагонов, среднее расстояние перевозок) в 2005-2016 гг. Анализ скорости доставки грузов железнодорожным транспортом. Динамика парка подвижного состава и его характеристики (средний возраст, списание и закупки вагонов, структура парка и т.д.). Мониторинг событий транспортной отрасли в октябре 2016 г. – марте 2017 г.

Раздел III. Основные события операторов рынка железнодорожных перевозок в России: Бизнес-справки по ТОП-50 операторов, включающие историю развития, операционные и финансовые показатели, динамику парка в собственности и управлении, объемы перевозок и грузооборот за 2008-2016 гг., инвестиционные проекты, закупки подвижного состава, слияния и поглощения, отставки и назначения, корпоративные стратегии, контакты и др.

Раздел IV. Рейтинг и события компаний, занимающихся операционным лизингом подвижного состава: Бизнес-справки по крупнейшим оперлизинговым компаниям в сегменте железнодорожного подвижного состава, включающие историю развития, операционные и финансовые показатели, динамику и структуру парка, крупнейших арендаторов, контакты и др.

Информация об агентстве «INFOLine»



ИА «INFOLine» является частной независимой российской компанией и работает на рынке Исследований с 2001 года. Проведенные «INFOLine» в 2005-2016 гг. исследования железнодорожной отрасли, рынков подвижного состава и лизинга признаны лучшими на рынке. Многолетняя постоянная работа по комплексному анализу железнодорожной отрасли, сопровождаемая ежегодным выпуском инициативных исследований и периодических обзоров, а также наиболее цитируемого и авторитетного на рынке отраслевого рейтинга INFOLine Rail Russia TOP, позволяет «INFOLine» постоянно иметь в распоряжении необходимые данные и предлагать клиентам аналитические продукты высокого качества.

Дополнительную информацию Вы можете получить на www.advis.ru и www.infoline.spb.ru

Раздел I. Рейтинг операторов подвижного состава

1.1 Ранговый рейтинг операторов

Основной целью формирования рейтинга INFOLine Rail Russia Top является выявление и анализ тенденций, существующих на рынке оперирования подвижным составом, в условиях меняющейся конъюнктуры и продолжающейся консолидации отрасли, определение позиций и описание ведущих игроков.

Рейтинг представлен не только по **количественным параметрам парка** (количество грузовых вагонов в собственности и финансовом лизинге, а также в управлении), но и по показателям эффективности управления парком. Кроме относительных величин динамики физических показателей количества вагонов в собственности и финансовом лизинге, а также в управлении приведены абсолютные показатели изменения количества вагонов у операторов за 2016 год. Помимо рейтингов по количественным параметрам парка, операторы были проранжированы по объемам грузоперевозок в собственных и арендованных вагонах, а также по выручке от оперирования подвижным составом.

Общий рейтинг компаний-операторов России сформирован по ранговому принципу, в нем учитывалось место компании среди всех участников Рейтинга по показателям величины парка в собственности (с учетом финансового лизинга) и управлении, перевозок грузов и выручке за вычетом тарифа РЖД. Итоговое место в Рейтинге зависит от суммы рангов и тем выше, чем меньше сумма рангов.

При этом ранги по парку в управлении и перевозкам считаются приоритетными, а ранговые места по парку в собственности, для компаний не вошедших в ТОП-50, при расчете среднего ранга не учитывались. В случае если сумма рангов совпадала, то на более высокое место ставились компании, указавшие данные по наибольшему количеству показателей. Для повышения прозрачности рынка грузовых железнодорожных перевозок и оперирования подвижным составом ИА «INFOLine» рассчитаны относительные **показатели эффективности деятельности** операторов, такие как технологическая эффективность использования парка (общий объем грузов, перевезенный за год в одном вагоне) и показатель финансовой эффективности (отношение выручки к количеству парка в управлении, к общему объему перевозок грузов и к величине грузооборота).

Таблица 1. Ранговый рейтинг ТОП-30 операторов подвижного состава по итогам 2016 года

Название компании	Ранг по показателям					Место		Динамика мест
	Собственность ¹	Управление	Перевозки	Выручка ²	Средний ³	2015	2016	
«Первая грузовая компания», АО	1	2	1	1	1,3	1	1	⇒
«Федеральная грузовая компания», АО	2	1	2	3	2,0	2	2	⇒
«Globaltrans Investment plc»	3	3	4	4	3,5	3	3	⇒
«Нефтетранссервис», АО	6	4	3	5	4,5	4	4	⇒
«Трансойл», ООО	8	6	5	2	5,3	5	5	⇒

Источник: ИА «INFOLine»

Демонстрационная версия. В разделе представлен ранговый рейтинг ТОП-30 крупнейших операторов железнодорожного подвижного состава по итогам 2016 года⁴

¹ С учетом финансового лизинга

² За вычетом тарифа РЖД (данные за 2015 год).

³ Средний ранговый рейтинг рассчитан по новой формуле, в которой парк в управлении и перевозки являются приоритетными

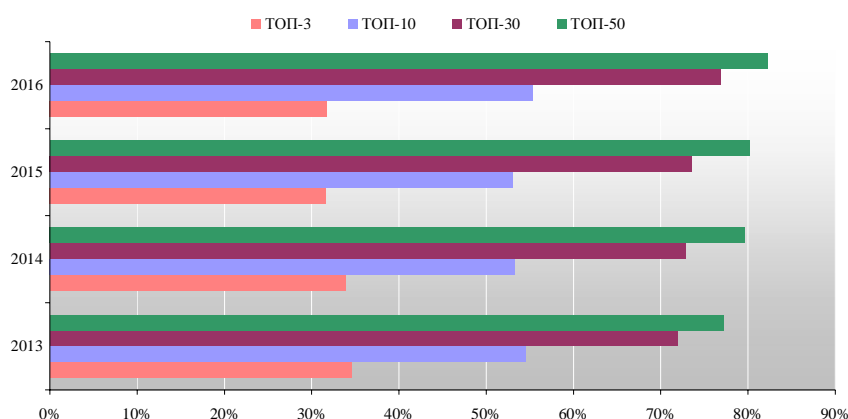
⁴ Полный рейтинг включает также данные по компаниям ГК «РТК», АО «СУЭК», ООО «Газпромтранс», ООО «ЛУКОЙл-транс», ООО «ГК «Новотранс», АО «СГ-Транс», АО Первая тяжеловесная компания» («Восток1520», ООО и «Нитрохимпром», ООО), ХК «УГМК», ООО «ТФМ Оператор» («Трансфин-М, ПАО), ЗАО «РТХ-Логистик» (УК «Рэйлтрансхолдинг»), АО «СИБУР-Транс», ПАО «Трансконтейнер», АО «РН-Транс», ГК «Совфрахт», ООО «ИСП Транс», АО «ТГК», ПАО «Уралкалий», ООО «Мечел-транс», Rail Garant, ЗАО «Евросиб СПб - ТС», ЗАО «Спецэнерготранс», Группа «Трансгарант», АО «МХК «Еврохим», ООО «ФосАгро-Транс», ООО «УВЗ-Логистик», ООО «Уралхим-транс», ГК Максимум, ООО «Балтсервис» (ГК «Содружество»).

1.2 Рейтинг операторов по величине парка в управлении

В рейтинге представлены 30 крупнейших операторов, парк в управлении которых превышает 3000 вагонов. Под парком в управлении понимаются вагоны, находящиеся в собственности, финансовом, операционном лизинге и аренде компании, без учета собственного парка, сданного в аренду. <...>

По итогам 2016 года на долю парка в управлении ТОП-30 операторов подвижного состава приходится X% российского парка вагонов, в то время как по итогам 2015 года доля ТОП-30 составляла X%. Доля ТОП-10 выросла с X% до X%, а доля ТОП-3, которые обеспечили основной объем списания, осталась неизменной - X%. Таким образом, приостановившаяся в 2015 году вследствие активного списания подвижного состава крупнейшими компаниями тенденция консолидации парка продолжилась по ТОП-30 и ТОП-10, а доля ТОП-3 прекратила снижаться, так как <...>

Рисунок 1. Динамика доли рынка крупнейших операторов подвижного состава в управлении в 2013-2016 гг.⁵, %



Источник: INFOLine

По итогам 2016 года лидером рейтинга по количеству вагонов в управлении впервые стало АО «ФГК». Напомним, вследствие консолидации вагонов «УВЗ-Логистик» и заключенного 30 сентября 2016 года соглашения с «ВЭБ-Лизинг» об аренде до X вагонов, АО «ФГК» увеличило парк в управлении на X% до X тыс. ед. Кроме того, в III квартале 2016 года АО «ФГК» заключило соглашение с НПК «Уралвагонзавод» на поставку до X тыс. полувагонов в течение трех лет (в том числе X тыс. – в 2016 году). Многолетний лидер АО «ПГК» (UCL Rail) занимает теперь второе место с X тыс. вагонов, при этом за 2016 год компания сократила парк на X% или X тыс. вагонов в результате списания подвижного состава. Парк в управлении третьего по рангу оператора Globaltrans практически не изменился по отношению к показателю начала года – незначительные списания компании в 2016 году были возмещены закупками вагонов на вторичном рынке <...>

Таблица 2. Рейтинг ТОП-30 операторов по количеству вагонов в управлении в 2012-2016 гг., тыс. шт.

Название компании	2012	2013	2014	2015	2016	Динамика за 2016		Место на		Динамика мест
						тыс. ед.	%	1.1.16	1.1.17	
«Первая грузовая компания», АО	195,0	200,5	193,0	175,2				1	2	↓1
«Федеральная грузовая компания», АО	92,4	161,8	163,5	129,5				2	1	↑1
«Globaltrans Investment plc»	52,7	55,4	55,9	57,3				3	3	⇒
«Нефтетранссервис», АО	64,1	59,0	56,8	54,1				4	4	⇒
«Трансойл», ООО	35,8	37,7	41,3	42,3				6	6	⇒

Источник: данные компаний, расчеты и оценки (*) ИА «INFOLine»

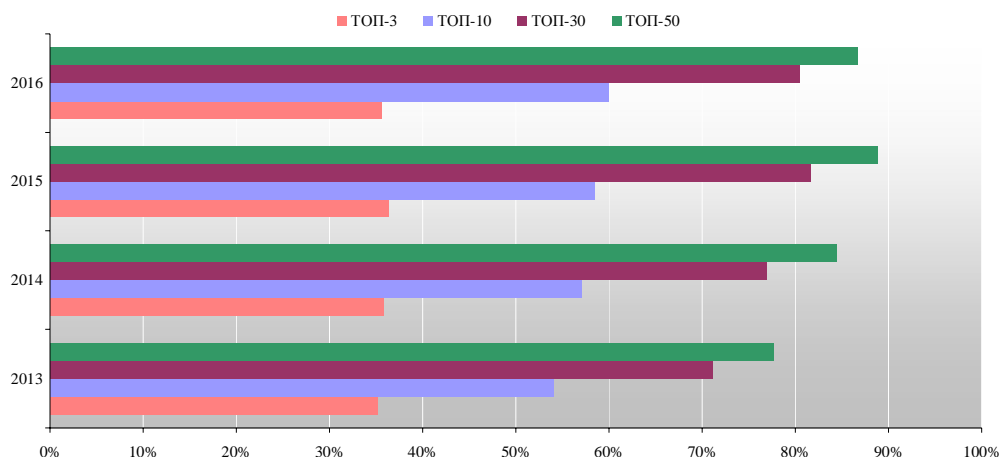
Демонстрационная версия. В разделе представлен ранговый рейтинг ТОП-30 крупнейших операторов железнодорожного подвижного состава по итогам 2016 года

⁵ Данные за 2010-2016 гг. приводятся по тем же компаниям, которые входят в ТОП-3, ТОП-10, ТОП-30 и ТОП-50 по состоянию на 1.10.2016

1.4 Рейтинг операторов по объему перевозок⁶

По итогам 2016 года на долю 30 крупнейших операторов подвижного состава приходится X% перевозок, что на X п.п. меньше показателя 2015 года и на X п.п. больше чем за 9 мес. 2016 года. ТОП-10 в IV кв. 2016 года продолжили наращивать долю в структуре перевозок и по итогам 2016 года она составила X% (против X% по итогам 2015 года и X% по итогам 9 мес. 2016 года). В то же время у трех крупнейших компаний доля в перевозках сократилась с X% в 2015 году до X% по итогам 2016 года. <...>

Рисунок 2. Динамика доли грузоперевозок крупнейших операторов подвижного состава в 2013-2016 гг., %⁷



Источник: INFO Line

Лидером по объему перевозок остается холдинг UCL Rail, который в 2016 года перевез X млн т грузов, что на X% меньше, чем годом ранее. АО «ФГК» стала лидером по перевозкам во II полугодии 2016 г., а в целом за 2016 год нарастила объем перевозок на X%. Напомним, полувагоны компании с июля 2015 года до 1 марта 2016 года находились в агентском соглашении с РЖД. <...>

Таблица 3. Рейтинг операторов по объему грузовых перевозок в 2012-2016 гг., млн. тонн

Название компании	2012	2013	2014	2015	2016	Динамика за 2016 к 2015	Место на		Динамика мест
							1.1.16	1.1.17	
UCL Rail	244,9								
UCL Rail-«ПГК», АО	194,8	243,2	229,4				1	1	⇒
UCL Rail-«НТК», ОАО ⁸	50,1								
«ФГК», АО (включая парк ВСП)	195,5	182,0	162,0						
«Федеральная грузовая компания», АО	54,8	149,6	162,0				2	2	⇒
ЦФТО «РЖД» (парк ВСП ⁹)	140,7	32,4	0						
«Globaltrans Investment plc»	74,3	86,0	86,9				4	4	⇒
«Нефтетранссервис», АО	79,6	95,8	99,9				3	3	⇒
«Трансойл», ООО	55,7	55,6	58,7				5	5	⇒

Источник: данные компаний, расчеты и оценки (*) ИА «INFO Line»

<...> Наиболее высокие показатели отношения объема перевозок к парку подвижного состава в управлении характерны для компаний, специализирующихся на маршрутных перевозках, особенно использующие собственные локомотивы. В частности, это АО «Нефтетранссервис», который <...>

Демонстрационная версия. В разделе представлен рейтинг ТОП-30 крупнейших операторов железнодорожного подвижного состава по объему грузоперевозок по итогам 2016 года

⁶ Данные рейтинга операторов уточнены, и могут отличаться от приведенных в предыдущих обзорах

⁷ Данные за 2011-2016 гг. приводятся по тем же компаниям, которые входят в ТОП-3, ТОП-10, ТОП-30 и ТОП-50 по состоянию на 1.10.2016

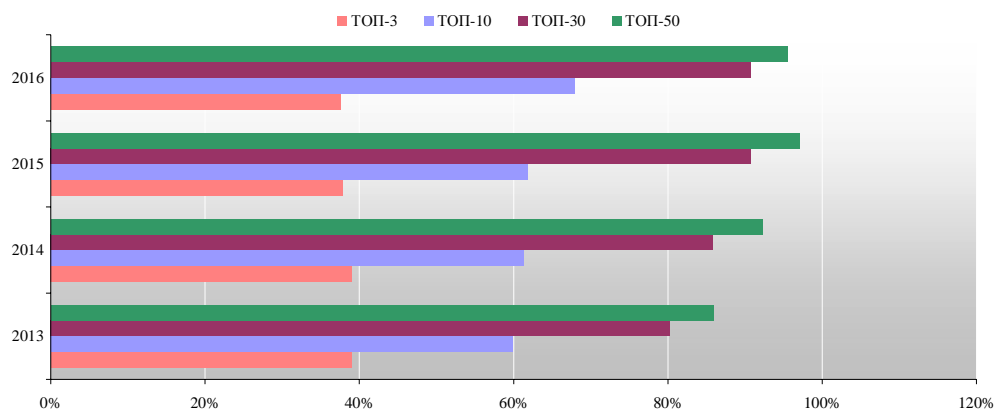
⁸ Перевозки собственным и арендованным парком.

⁹ Парк ВСП – полувагоны, привлеченные у ОАО «ФГК».

1.5 Рейтинг операторов по грузообороту

На долю ТОП-30 операторов в рейтинге INFOLine Rail Russia TOP, по итогам 2016 года приходилось X% грузооборота железнодорожного транспорта. При этом ТОП-10 охватывали X% по итогам 2016 года и X% по итогам 2015 года соответственно. То есть доля крупных компаний в общем грузообороте опять стала расти. <...>

Рисунок 3. Динамика доли грузооборота крупнейших операторов подвижного состава в 2013-2016 гг., %¹⁰



Источник: INFOLine

Лидером по величине грузооборота по итогам 2016 года впервые стало АО «ФГК» с результатом X млрд. т-км (рост на X%). Грузооборот прежнего лидера - холдинга UCL Rail - сократился на X% до X млрд т-км. При этом, как уже говорилось, ПГК пока еще опережает ФГК по объему перевозок. Это свидетельствует о том, что у ФГК более длинные плечи обслуживания, что связано с большей зависимостью компании от необходимости производить маловыгодные экспортные перевозки угля. Из наиболее заметных изменений в работе отдельных компаний в 2016 году можно выделить существенный рост грузооборота у «ТФМ Оператор» (в X раз), «РТХ-Логистик» (на X%).

Таблица 4. Рейтинг операторов по величине грузооборота в 2012-2016 гг., млрд. т-км

Название компании	2012	2013	2014	2015	2016	Динамика за 2016 к 2015	Место на		Динамика мест
							1.1.16	1.1.17	
UCL Rail ¹¹	418,2								
UCL Rail-«ПГК», АО	368,2	397,3	389,9				1	2	↓1
UCL Rail-«НТК», ОАО ¹²	50								
«ФГК», АО (включая парк ВСП)	330,9	338,8	333,5						
«ФГК», АО	119,8	290,2	333,5				2	1	↑1
ЦФТО «РЖД» (парк ВСП ¹³)	211,1	48,6	0						
«Globaltrans Investment plc»	116,7	131,0	135,1				4	4	↔
«Нефтетранссервис», АО	163,0	169,5	171,6				3	3	↔
«Трансойл», ООО	71,8	84,6	97,3				6	6	↔

Источник: данные компаний, расчеты и оценки (*) ИА «INFOLine»

<...>По отношению грузооборота к парку в управлении в 2015 году среди ТОП-30 операторов лидерами являлись «Восток 1520» и «СУЭК». Главной причиной такой эффективности эксплуатации вагона явилось использование <...>

Демонстрационная версия. В разделе представлен рейтинг ТОП-30 крупнейших операторов железнодорожного подвижного состава по грузообороту по итогам 2016 года

¹⁰ Данные за 2011-2016 гг. приводятся по тем же компаниям, которые входят в ТОП-3, ТОП-10, ТОП-30 и ТОП-50 по состоянию на 1.10.2016

¹¹ Перевозки собственными и арендованными вагонами (без учета перевозок в привлеченных вагонах) ОАО "ПГК" и ООО "НТК" по проформе.

¹² Перевозки собственным и арендованным парком.

¹³ Парк ВСП – полувагоны, привлеченные у ОАО "ФГК".

Раздел II. Макроэкономические показатели развития транспорта в России

2.1 Состояние и основные показатели транспортного комплекса России

Транспортная сеть России вследствие большой территории страны является одной из самых протяженных в мире. Она включает в себя 1,1 млн км автомобильных дорог с твердым покрытием, 86 тыс. железнодорожных путей общего пользования и 34 тыс. путей необщего пользования, 102 тыс. км водных судоходных путей, 250 тыс. км трубопроводов. При этом существенным недостатком российской транспортной системы является ее радиальный (звездообразный) характер, сложившийся исторически ввиду политического развития страны как государства с очень сильной централизацией. Все основные сухопутные пути сообщения связывают центр с регионами, в то время как межрегиональные транспортные коммуникации, а соответственно и локальные товарные рынки, остаются недостаточно развитыми. <...>

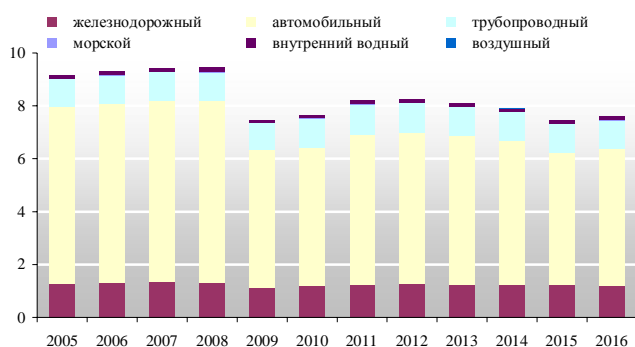
На протяжении последних нескольких десятилетий объективно Россия нуждалась в опережающем развитии автомобильных дорог и этот процесс действительно шел, хотя и не столь энергично, как этого требовала экономика. Тем не менее, если протяженность железнодорожных путей за 80 лет увеличилась лишь на <...>

В настоящее время соотношение протяженности внутренних водных путей, железных и автомобильных дорог составляет в Европейской части РФ 1 : X : X, в Германии – 1 : X : X, во Франции - 1 : X : X). <...>

В плане тарифообразования часть транспортных услуг в России осуществляется по свободным ценам (перевозки автомобильным, водным и воздушным транспортом, аренда вагонов, услуги портов), часть – по регулируемым государством ставкам (железнодорожные перевозки, трубопроводный транспорт, услуги аэропортов, проезд по автодорогам федерального значения 12-тонных грузовых автомобилей). <...>

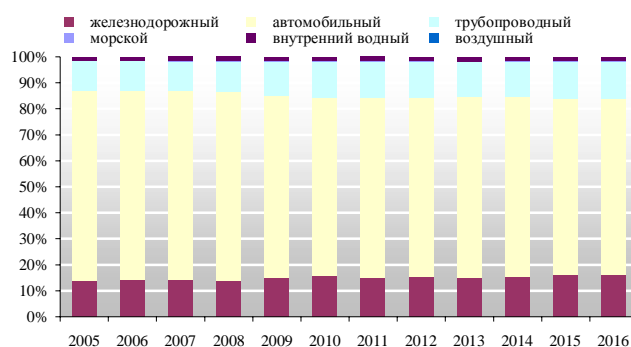
По итогам 2016 года объем перевозок всеми видами транспорта увеличился на X% по сравнению с показателем 2015 года, составив X млн. тонн. Ниже представлена динамика объемов перевозки грузов в России в I-IV кварталах 2005-2016 гг.

Рисунок 4. Динамика объемов перевозок грузов по видам транспорта в России в 2005-2016 гг., млрд. тонн



Источник: ФСГС

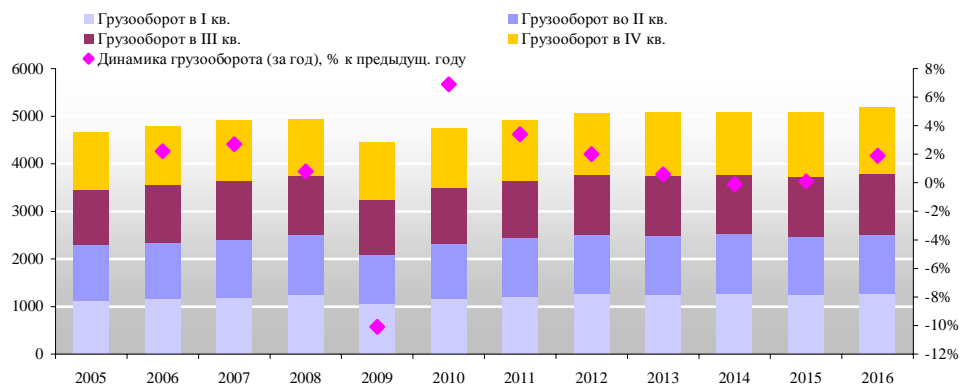
Рисунок 5. Структура объемов перевозок грузов по видам транспорта в России в 2005-2016 гг., %



Источник: ФСГС

<...> По итогам 2016 года грузооборот вырос на X%, составив, по данным Росстата, X млрд. т-км.

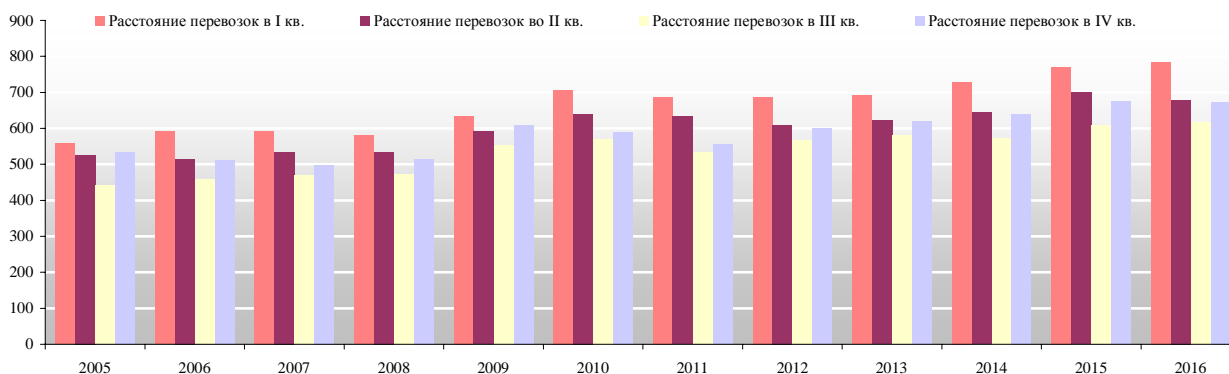
Рисунок 6. Грузооборот транспорта в РФ в I-IV кварталах 2005-2016 гг., млрд. т-км



Источник: ФСТС

<...> Среднее расстояние перевозок всеми видами транспорта в 2015 годуросло и достигло X км, увеличившись к прошлому году на X%, а к 2005 году – на X%. В 2016 году средняя дальность перевозок грузов составила X км, что практически равно уровню прошлого года.

Рисунок 7. Среднее расстояние перевозки грузов в России в I-IV кварталах 2005-2016 гг., км



Источник: ФСТС

2.2 Состояние и показатели железнодорожного транспорта России¹⁴

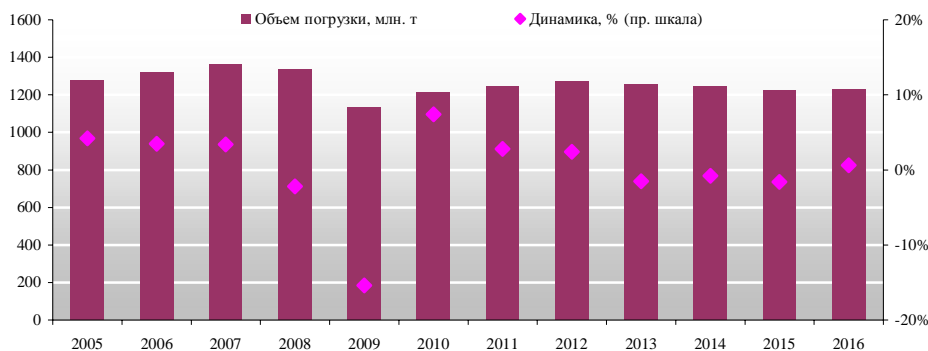
Основные показатели железнодорожного транспорта

<...> В течение последних 10 лет совокупный объем перетока грузов на автомобильный транспорт превысил 150 млн. тонн. По данным СРО «НП «Совет рынка железнодорожного транспорта», в перевозках зерна доля автотранспорта с 2009 г. возросла на X% до X%. В перевозках круглых лесоматериалов с 2008 г. - на X% до X%. цемента с 2005 г. - на X% до X%. В перевозках бумаги с 2008 г. - на X% до X%, готовой металлургической продукции с 2005 г. - на X% до X%, лома – на X% до X% в 2013 г. (2014 г. - X% за счет заморозки тарифа). <...>

Однако попытки «РЖД» вернуть часть грузов, несмотря на несомненные локальные успехи, пока не позволяют констатировать масштабных положительных результатов. Вследствие продолжающегося ухода высокодоходных грузов РЖД в конце 2016 года предложило компенсировать ему X млрд рублей выпавших доходов, которые появились в 2016 году из-за снижения темпов роста доходной ставки. Она для грузовых перевозок выросла на X%, в то время как тариф был проиндексирован на X%. <...>

¹⁴ В данном разделе используются данные базы ГВЦ ОАО "РЖД", поэтому цифры могут несколько отличаться от соответствующих показателей железнодорожного транспорта из раздела "Состояние и основные показатели транспортного комплекса России"

Рисунок 8. Объем погрузки грузов на железнодорожном транспорте России в 2005-2016 гг.



Источник: расчеты INFOLine по данным ГВЦ ОАО «РЖД»

<...>

Тенденции перевозок по основным видам грузов

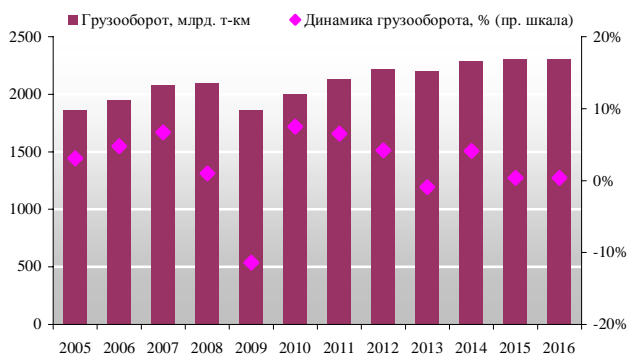
Погрузка угля показала рост на X% (по данным Росстата – на 1,7%), при этом добыча угля в 2016 году увеличилась по сравнению с аналогичным показателем прошлого года на X%, составив X млн тонн. Характерно, что внутренние перевозки угля в 2016 г. сократились на X%, тогда как экспортные выросли почти на X%. Мировые цены на уголь выросли во второй половине года. В обозримой перспективе ожидается дальнейший рост экспортных перевозок угля. По данным Минэнерго, угольные предприятия России планируют в 2017 году увеличить экспорт угля на X млн тонн - до X млн тонн. <...>

Погрузка химических и минеральных удобрений показала рост на X% (по данным Росстата – на X%). Это коррелирует с общим состоянием химической промышленности в России, которая остается основным локомотивом роста среди обрабатывающих производств. Ускорение роста химического производства к концу года способствовало увеличению производства в 2016 году на X%. Правда, по удобрениям прирост составил лишь X%, однако, по данным Минсельхоза, в 2016 году сельскохозяйственные производители осуществили закупку минеральных удобрений на X% больше, чем в 2015 году. Внутренние перевозки за 2016 г. увеличились на X%, а экспортные – на X%.

<...>

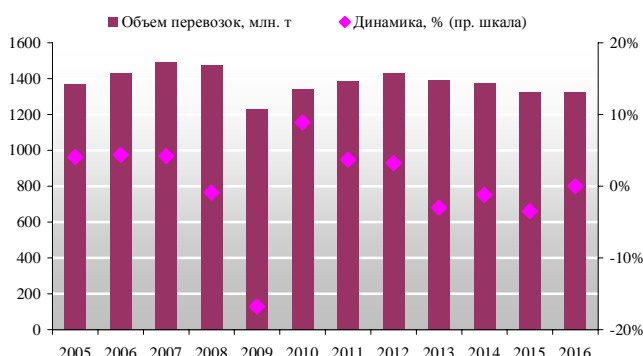
По итогам 2016 года грузооборот РЖД составил X млрд.т-км, что выше уровня прошлого года на X. Объем перевозок достиг X млн. тонн, что равняется уровню прошлого года.

Рисунок 9. Грузооборот железнодорожного транспорта России в 2005-2016 гг.



Источник: расчеты INFOLine по данным ГВЦ ОАО «РЖД»

Рисунок 10. Объем перевозок грузов железнодорожным транспортом России в 2005-2016 гг.



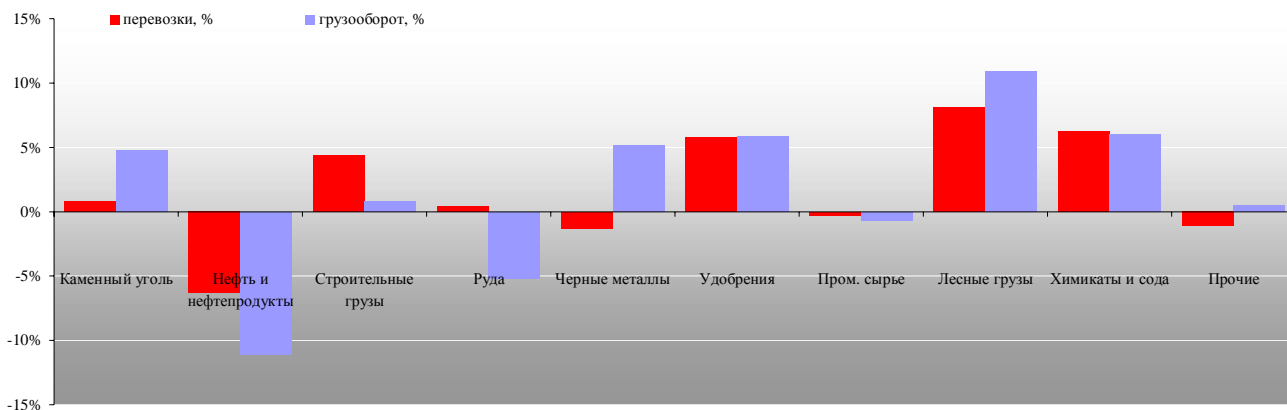
Источник: расчеты INFOLine по данным ГВЦ ОАО «РЖД»

Динамика и структура грузооборота железнодорожного транспорта в 2006 – 2016 гг. по основным грузам приведены на диаграммах. В 2016 году грузооборот угля вырос на X%, а его доля – до X%. Доля нефтеналивных грузов снизилась до X%.<...>

Наибольший отрицательный тренд продемонстрировали нефтяные грузы. В то же время перевозки черных металлов сократились на X%, но грузооборот вырос на X%. Это произошло из-за увеличения дальности их перевозки.



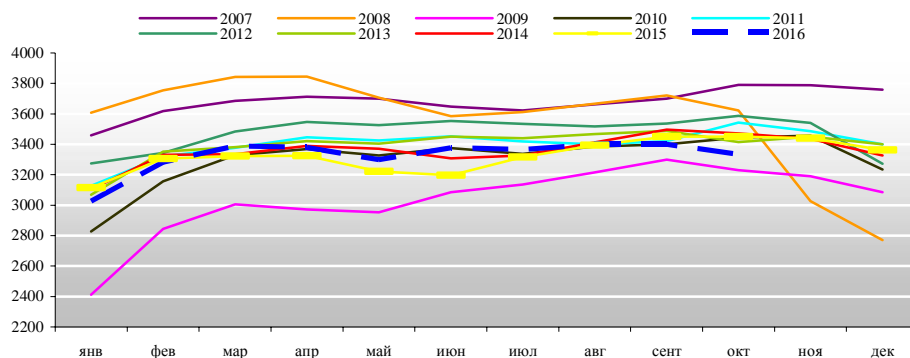
Рисунок 11. Динамика перевозок и грузооборота основных видов грузов за 2016 год к 2015 году, %



Источник: расчеты INFOLine по данным ГВЦ ОАО «РЖД»

Ниже представлена динамика среднесуточной погрузки на сети «РЖД» в 2007 - 2016 гг.

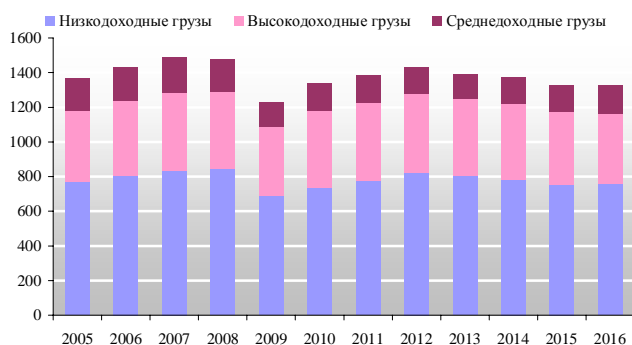
Рисунок 12. Динамика объемов среднесуточной погрузки в 2007-2016 гг., тыс. тонн



Источник: расчеты INFOLine по данным ОАО «РЖД»

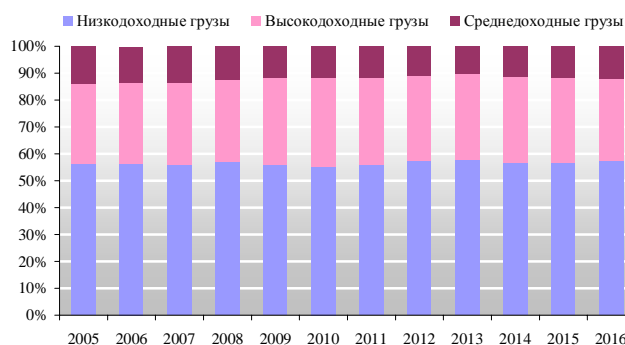
В структуре перевозок по сегментам доходности в 2016 году преобладали низкодоходные грузы (уголь, строительные материалы, руда и др.), на долю которых приходилось X% перевозок. При этом абсолютный объем низкодоходных грузов увеличился на X%. Объем перевозок высокодоходных грузов снизился на X% и составил X% от общего объема перевозок.

Рисунок 13. Динамика ж/д перевозок грузов в 2005-2016 гг. по сегментам доходности, млн. тонн



Источник: расчеты INFOLine по данным ГВЦ ОАО «РЖД»

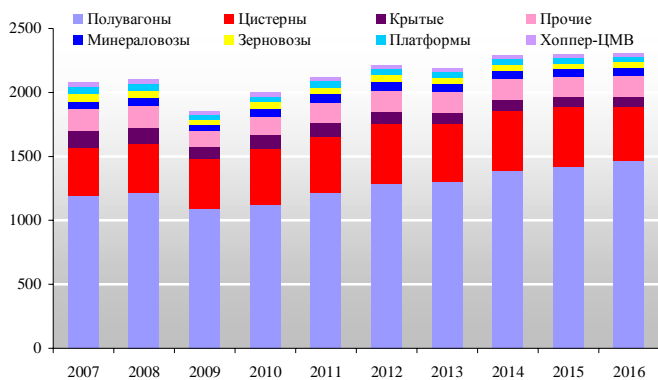
Рисунок 14. Структура ж/д перевозки грузов в 2005-2016 гг. по сегментам доходности, %



Источник: расчеты INFOLine по данным ГВЦ ОАО «РЖД»

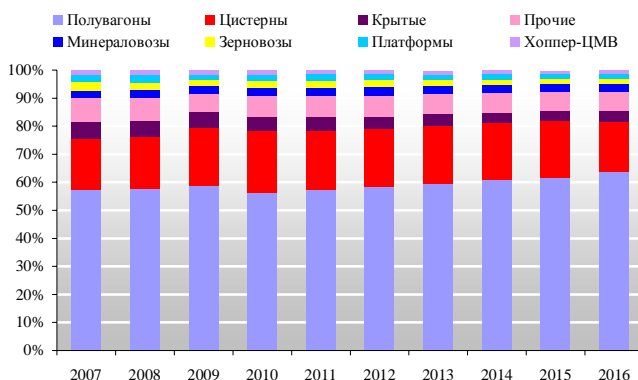
<...> В 2016 г. доля полувагонов в общем грузообороте составила X%, что стало наибольшей величиной после 2007 года. Доля цистерн существенно снизилась с X% до X%.

Рисунок 15. Динамика грузооборота на ж/д транспорте России по типам вагонов в 2007-2016 гг., млрд. т-км



Источник: расчеты INFOLine по данным ГВЦ ОАО «РЖД»

Рисунок 16. Структура грузооборота на ж/д транспорте России по типам вагонов в 2007-2016 гг., %



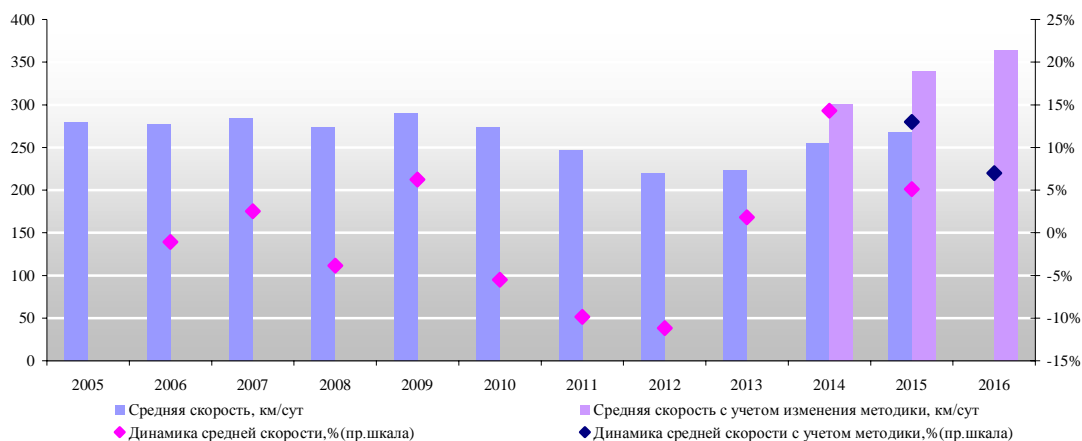
Источник: расчеты INFOLine по данным ГВЦ ОАО «РЖД»

Демонстрационная версия. В разделе представлена структура и динамика показателей объема грузоперевозок, грузооборота и средней дальности перевозок грузов железнодорожным транспортом в 2007-2016 гг.

Скорость и надежность доставки грузов железнодорожным транспортом

<...> В 2015 году средняя скорость движения выросла по сравнению с 2014 годом (без учета корректировки) на X% (X км. в сутки – с X до X км. в сутки). В 2016 году – на X% до X км в сутки. <...>

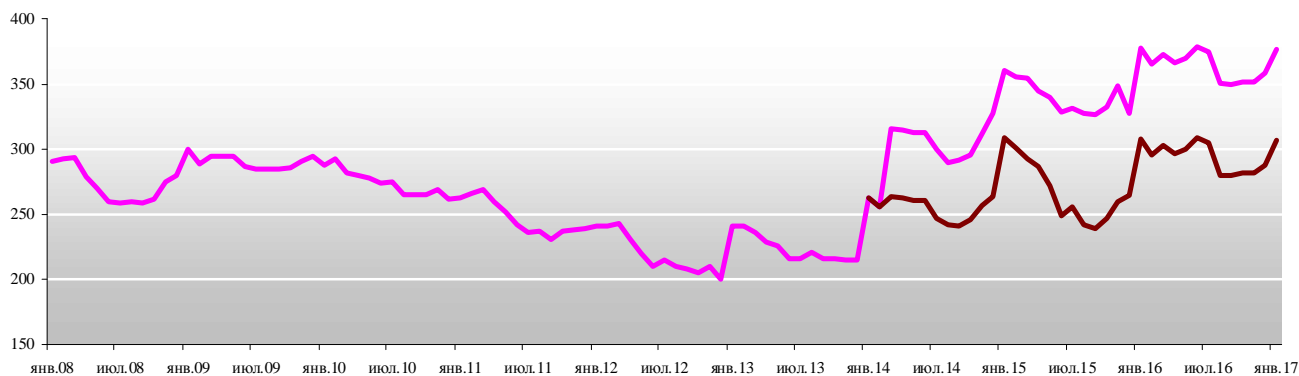
Рисунок 17. Динамика средней скорости доставки одной отправки в 2005-2016 гг., км/сут



Источник: ГВЦ ОАО «РЖД», расчеты ИА «INFOLine»

Ниже показана динамика средней скорости доставки одной отправки с учетом изменившейся методики и без учета.

Рисунок 18. Динамика средней скорости доставки одной отправки ж/д транспортом в России в 2008-2017 гг., км/сут.



Источник: ГВЦ ОАО «РЖД», расчеты ИА «INFOLine»

<...> В 2015 г. средняя скорость доставки грузовых отправок увеличена к уровню 2014 г. на X км/сут. (+X%) до X км/сут., в том числе в груженных вагонах –



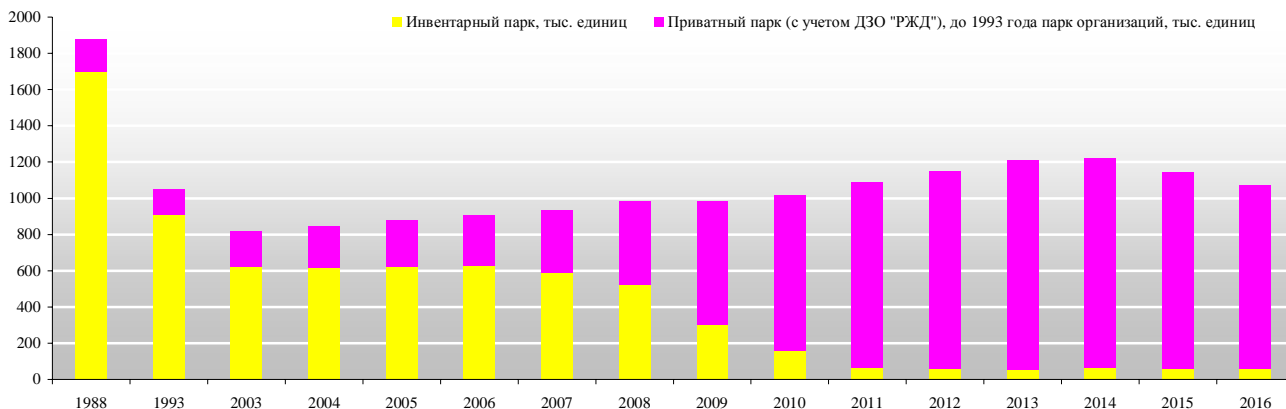
на X км/сут. (+ X%) до X км/сут. При этом средняя скорость доставки порожних вагонов увеличилась на +X % (до X км/сут.).

Демонстрационная версия. В разделе представлена информация о скорости доставки грузов ж/д транспортом в 2007-2016 гг.

Состояние парка железнодорожного подвижного состава

По итогам 2016 года парк составил X млн ед., сократившись по сравнению с 2015 года на X. При этом инвентарный парк насчитывал X тыс. ед. (снижение на X %), а частный – X тыс. ед. (снижение на X%). <...>

Рисунок 19. Динамика парка подвижного состава в СССР в 1988 и в России 1993-2016 гг., тыс. единиц на конец периода (по годам – перепись, 2010-2016 гг. – номерная база)

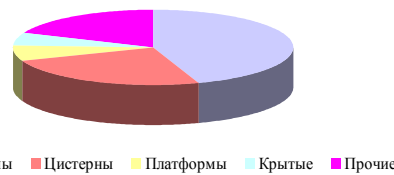
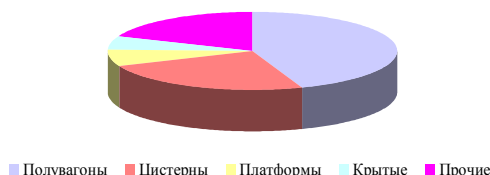


Источник: ГВЦ ОАО «РЖД»

В структуре парка подвижного состава РФ на 1 января 2017 г. преобладают полувагоны (X%) и цистерны (X%). Как видно из приведенных ниже диаграмм, за 2016 год доля полувагонов снизилась на X п.п., а доля цистерн – на X п.п.

Рисунок 20. Структура парка подвижного состава по видам на 1.01.2017 года, %

Рисунок 21. Структура парка подвижного состава по видам на 1.01.2016 года, %



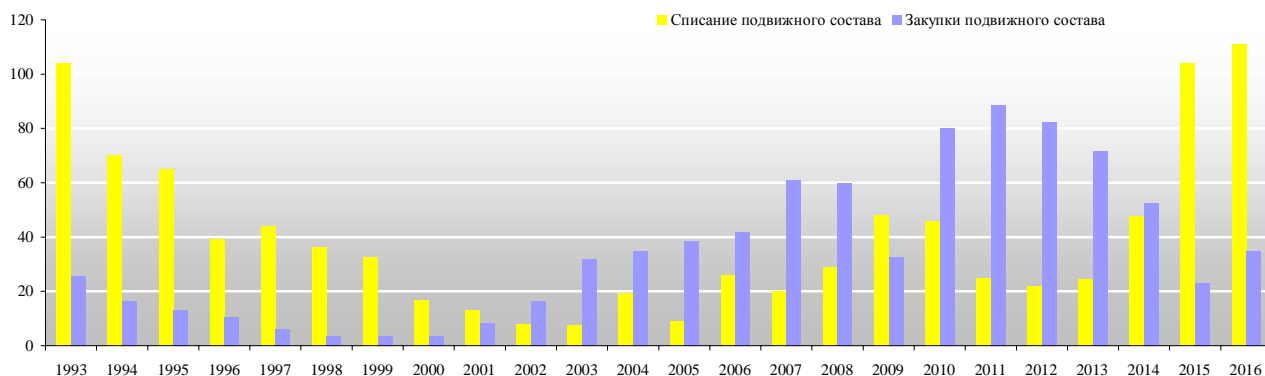
Источник: ГВЦ ОАО «РЖД»

Источник: ГВЦ ОАО «РЖД»

<...> Структура парка грузового железнодорожного подвижного состава на 1 января 2016 г. и 2017 г. по принадлежности (частный, инвентарный и парк в целом) в разрезе основных видов вагонов представлена в таблице. Средний возраст частного парка за год снизился с X года до X года, а инвентарного – остался прежним – X лет. В целом в 2016 году наблюдался процесс омоложения парка за счет списания вагонов с истекшим сроком эксплуатации. <...>

Ниже показана динамика списания и закупок грузовых вагонов в России за 1993-2016 гг. В 2015 году объем закупок подвижного состава составил X тыс. (зарегистрированных до 1 января 2016 года), что в X раза меньше, чем в 2014 году.

Рисунок 22. Динамика списания и закупок подвижного состава в России в 1993-2017 гг., тыс. единиц



Источник: ГВЦ ОАО «РЖД»

В 2016 г. было закуплено (зарегистрирована закупка) **X** тыс. вагонов. <...> В 2016 году ситуация с производством вагонов в России после провального 2015 года стала улучшаться в результате принятых административных запретов на продление срока службы подвижного состава. Крупнейшими покупателями вагонов стали ООО «ВМ-Транс», АО «Федеральная грузовая компания» и АО «СУЭК». При этом наиболее востребованным видом подвижного состава были полувагоны. ООО «ВМ-транс» по итогам 2016 года закупило более **X** тыс. полувагонов, АО «ФГК» - **X** тыс., АО «СУЭК» – **X** тыс. <...>

В 2016 году количество списанных вагонов составило **X** тыс. ед, что на **X**% больше, чем в 2015 году.

Демонстрационная версия. В разделе представлена информация о динамике и структуре парка подвижного состава в России в 2000-2016гг.

Нормативное регулирование железнодорожного транспорта

Ход и перспективы реформирования отрасли

Целевая модель рынка грузовых железнодорожных перевозок до 2020

В июне 2015 года на заседании Межведомственной рабочей группы по вопросам развития железнодорожного транспорта под руководством вице-преьера Аркадия Дворковича было принято решение (пункт 7 Протокола) о необходимости формирования Целевой модели рынка грузовых железнодорожных перевозок до 2020 года. Однако в результате обсуждения нескольких появившихся в 2015 – 2016 годах моделей, выработанных Советом потребителей по вопросам деятельности ОАО «РЖД», Минэкономразвития и ОАО «РЖД» стороны не смогли прийти к единому мнению. В итоге в конце 2016 года Минэкономразвития обратилось к вице-премьеру, главе совета директоров ОАО РЖД Аркадию Дворковичу с письмом, в котором указывалось, что возможность сближения позиций отсутствует и возникла необходимость вынести обсуждение вопроса на уровень межведомственной рабочей группы.

В январе 2017 года приказом ректора Российской академии народного хозяйства и государственной службы при Президенте Российской Федерации (РАНХиГС) Владимира Мау была создана «Межведомственная рабочая группа по разработке модели экономических взаимоотношений секторов экономики и ОАО «РЖД» как перевозчика и владельца инфраструктуры железнодорожного транспорта общего пользования». В феврале 2017 года прошло ее первое заседание, на котором было заслушано два доклада о модели рынка железнодорожных перевозок и тарифной системе. В состав Рабочей группы входит порядка 70 представителей властных и бизнес структур. На сегодняшний момент процесс выработки новой ЦМР-2020 продолжается. <...>

Проект Целевой модели, выработанный Советом потребителей РЖД под руководством генерального директора Globaltrans Сергея Мальцева (с ноября 2015 г. по март 2017 г. он работал старшим вице-президентом ОАО «РЖД», где курировал вопросы корпоративного управления и стратегического развития) был представлен в правительство в сентябре 2015 года. В нем была поставлена цель создания института независимых перевозчиков и конкурентного рынка грузовых перевозок. Общая схема отрасли выглядела следующим образом.

Кадровые перемены в ОАО «РЖД»

20 августа 2015 года президент ОАО «РЖД» Владимир Якунин был освобожден от занимаемой должности. Новым руководителем компании стал Олег Белозеров, работавший до этого первым заместителем министра транспорта и являвшийся с июля 2014 года членом Совета директоров ОАО «РЖД». <...>

Таблица 5. Кадровые перемены в ОАО «РЖД» после смены президента.

Должность	Бывший руководитель	Назначенный руководитель
Первый вице-президент	Вадим Морозов	Анатолий Краснощек
Старший вице-президент по корпоративному управлению и стратегическому развитию	Валерий Решетников	Сергей Мальцев
Вице-президент по организации перевозок	Анатолий Краснощек	Павел Иванов
Вице-президент по информационным технологиям	Алексей Илларионов	-
Вице-президент по здравоохранению	Олег Атьков	-

Источник: ОАО «РЖД»

Основные события на рынке железнодорожных перевозок

Государственное регулирование и организация перевозок

В октябре 2016 года начал работу новый объединенный Комитет Госдумы РФ по транспорту и строительству (komitet2-14.km.duma.gov.ru). Председателем комитета назначен депутат Госдумы от фракции «Единая Россия» Евгений Москвичев.

В ноябре 2016 года Федеральное агентство железнодорожного транспорта (Росжелдор) запретило перевозку грузов в Россию и транзитом по её территории в вагонах собственности десяти украинских компаний. Запрет распространяется на транспортировку всех грузов, отправок, в том числе по межгосударственным стыковым пунктам, в вагонах собственности ПАО «Укрспецтрансгаз», ООО «Укррос-транс», ООО «Евразия Транс Сервис», ПАО «Днепропетровский КПК», ЧП «Лизинговая компания ВЛ», ДП «Трансгарант-Украина», ООО «Риф-Транс-Лтд», ГП «Укрспецвагон», ООО «ТД «Западный», ПАО «Стрыйский ВРЗ» со всех российских станций и транзитом по территории России в другие государства в адрес всех грузополучателей. Ранее, 31 октября вступило в силу решение Совета национальной безопасности и обороны Украины «О применении персональных специальных экономических и других ограничительных мер (санкций)», которое продлило действие ограничений в отношении российских юридических и физических лиц, в том числе 11 железнодорожных операторов России, среди которых АО «СГ-транс», АО «НефтеТрансСервис», ЗАО «Промтрансинвест», ОАО «Астон» и ООО «РЕЙЛ 1520». <...>

Демонстрационная версия. В разделе представлена информация об основных событиях, произошедших на рынке железнодорожных перевозок в июле-декабре 2016 года

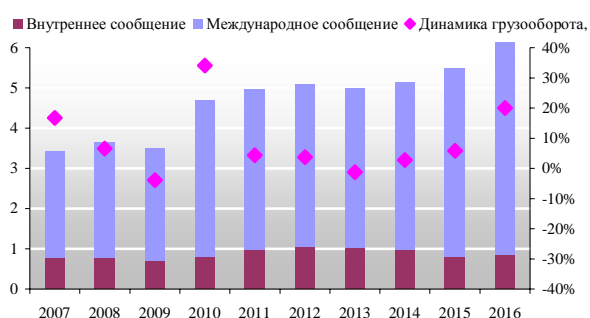
2.5 Показатели развития воздушного транспорта

Основные показатели развития воздушного транспорта

Доля воздушного транспорта в общем объеме перевозок и грузооборота России очень невелика, однако в сегменте перевозок грузов на большие расстояния (более 1500 км), требующих высокой срочности (скоропортящиеся продукты, особо ценные грузы и посылки) альтернатива воздушному транспорту практически отсутствует. При этом российская ГК «Волга-Днепр» является мировым лидером в сегменте перевозки крупногабаритных грузов. <...>

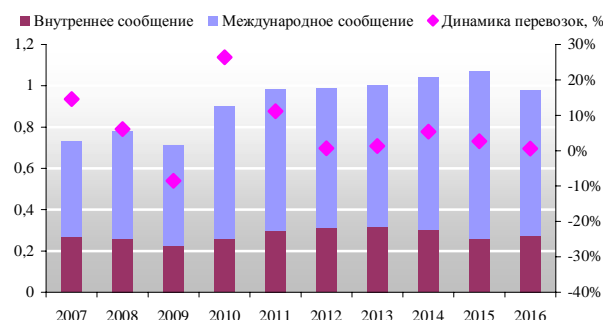
Объем грузоперевозок в гражданской авиации в 2016 году сократился на X%, а грузооборот вырос на X%. Структура перевозок грузов воздушным транспортом представлена на диаграммах. В структуре грузооборота и перевозок грузов воздушным транспортом по итогам 2015 года большая часть (X% и X% соответственно) приходится на «ЭйрБриджКарго».

Рисунок 23. Грузооборот воздушного транспорта России в 2007-2016 гг., млрд. т-км



Источник: данные Росавиации

Рисунок 24. Перевозки грузов и почты воздушным транспортом в России в 2007-2016 гг., млн. тонн

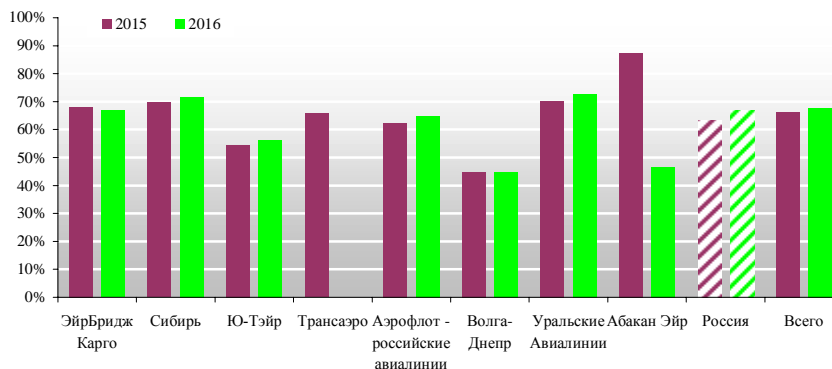


Источник: данные Росавиации

<...> По итогам 2016 года на долю 3-х крупнейших авиакомпаний РФ пришлось X% грузооборота и X% объема перевозок. При этом доля «ЭйрБриджКарго» по грузообороту выросла с X% до X%, а по объему перевозок сократилась до X%. Доля «Аэрофлота» по грузообороту увеличилась с X% до X%, а по объему перевозок – с X% до X%. При этом нужно учесть, что «Трансаэро» с 26 октября 2015 года перестала существовать как авиаперевозчик, поскольку ее сертификат был аннулирован Росавиацией. <...>

Ниже представлена динамика показателя коммерческой загрузки по авиакомпаниям России в 2015-2016 гг. Стоит отметить, что у «ЭйрБриджКарго» он несколько снизился, а у «Аэрофлота» - вырос. При этом в 2016 году у обеих компаний уровень коммерческой загрузки оставался несколько ниже, чем средний по отрасли.

Рисунок 25. Динамика уровня коммерческой загрузки по авиакомпаниям России по итогам 2015-2016 гг.



Источник: данные Росавиации

Демонстрационная версия. В разделе II представлена информация динамика показателей объема грузоперевозок, грузооборота и средней дальности перевозок грузов автомобильным, водным и воздушным транспортом в 2007-2016 гг.



Раздел III. Основные события крупнейших операторов рынка железнодорожных перевозок в России

«ИСР Транс», ООО (ранее «ТЭК «Евротранс», ООО)

Место в общем ранговом рейтинге INFOLine Rail Russia TOP в 2016 г.	Позиция № 20	⇒0
Место в рейтинге INFOLine Rail Russia TOP по величине парка в управлении в 2016 г.	Позиция № 26	↑2
Место в рейтинге INFOLine Rail Russia TOP по величине парка в собственности в 2016 г.	Позиция № 16	↓1
Место в рейтинге INFOLine Rail Russia TOP по объему перевозок грузов в 2016 г.	Позиция № 18	↑4
Место в рейтинге INFOLine Rail Russia TOP по валовой выручке в 2015 г.	Позиция № 12	↑1

Логотип	Объем перевозок грузов в 2016 г., млн. тонн	Динамика перевозок грузов в 2016 г. к 2015 г., %	Объем перевозок грузов, приходящихся на 1 вагон в управлении в 2016 г., тонн на вагон в год
	15,1	↑ 5,4%	2130
	Валовая выручка в 2015 г., млрд. руб.	Динамика валовой выручки в 2015 г. к 2014 г., %	Выручка на 1 вагон в управлении, тыс. руб. в день
	22,5	↑ 7,6%	2,38
	Количество вагонов в управлении на 1.1.2017, ед.	Изменение количества вагонов в управлении в 2016 г. к 2015 г., ед.	Динамика количества вагонов в управлении в 2016 г. к 2015 г., %
	6916	↓ 786	↓ 10,2%
Количество вагонов в собственности на 1.1.2017, ед.	Изменение количества вагонов в собственности в 2016 г. к 2015 г., ед.	Динамика количества вагонов в собственности в 2016 г. к 2015 г., %	
11999	↓ 240	↓ 2,0%	

Адрес: 119048, Россия, Москва, Лужники, д. 24, стр. 19 Телефоны: (495)9955000
Факсы: (495)9955000 E-mail: info@isrtrans.ru Web: http://www.isrtrans.ru;
Руководитель: Халилов Рахман, председатель Правления

Краткое описание бизнеса

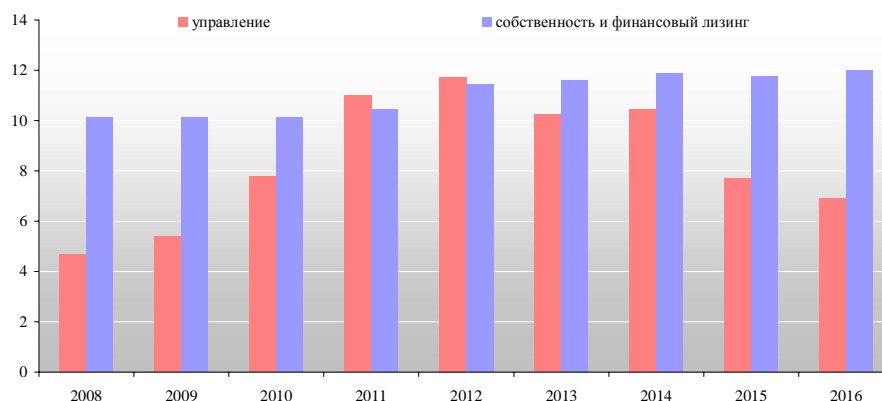
ООО «ИСР Транс» (LLC «ISR-trans») было создано 25 декабря 1997 года под названием ООО «ТЭК «Евротранс» и входило в ISR Holding, объединяющий предприятия в сфере ж/д перевозок грузов (преимущественно нефтяных), трейдинга (нефти и нефтепродуктов), производственные активы (йодобромный завод в Азербайджане) и ряд других активов. ООО «ИСР Транс» специализируется на оказании транспортно-экспедиторских услуг по ж/д перевозкам нефтеналивных грузов и оказывает услуги по перевалке и хранению нефтепродуктов и интермодальным контейнерным перевозкам. Компания имеет представительства в городах Санкт-Петербург, Нижний Новгород, Краснодар. Грузовые отделы расположены в городах Орск, Саратов. Головной офис расположен в Москве. С февраля 2013 года компания <...>

Динамика парка подвижного состава

В течение 2015 года парк ООО «ИСП транс» как в управлении, так и в собственности сократился по отношению к началу 2015 года. При этом парк в управлении сократился на X% и составил X тыс. единиц. <...>

В январе-декабре 2016 года ООО «ИСП Транс» приобрело X цистерны для нефтепродуктов, X цистерн производства НПК «Уралвагонзавод», X цистерны модели 15-9049 производства ООО «Укртрансмаш»). Оператор приобрел X танк-контейнеров, произведенных в КНР.

Рисунок 26. Динамика парка подвижного состава в управлении и собственности (с учетом финансового лизинга) ISR Trans в 2008-2016 гг., тыс. ед.



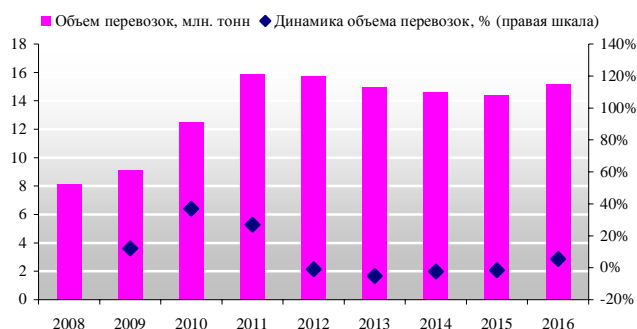
Источник: ООО «ИСП транс»

В собственности «ИСП-Транс» находится X танк-контейнера. Кроме того, оператор привлекает под разовые перевозки около X танк-контейнеров <...>

Динамика перевозок грузов

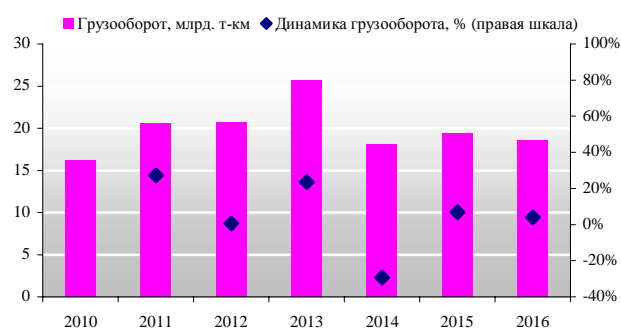
По итогам 2016 года объем перевозок вырос на X% до X млн тонн, причем перевозки СУГ выросли почти в X раза, угля – на X%. Объем перевозок нефтехимических грузов вырос на X% и составил X млн тонн. Незначительно сократился объем перевозок нефтяных грузов (-X%). Грузооборот по итогам 2016 года снизился на X% до X млрд т-км. <...>

Рисунок 27. Динамика объема грузовых перевозок ООО «ИСП транс» в 2008-2016 гг., млн. тонн



Источник: ООО «ИСП транс»

Рисунок 28. Динамика грузооборота ООО «ИСП транс» в 2010 -2016 гг., млрд т-км

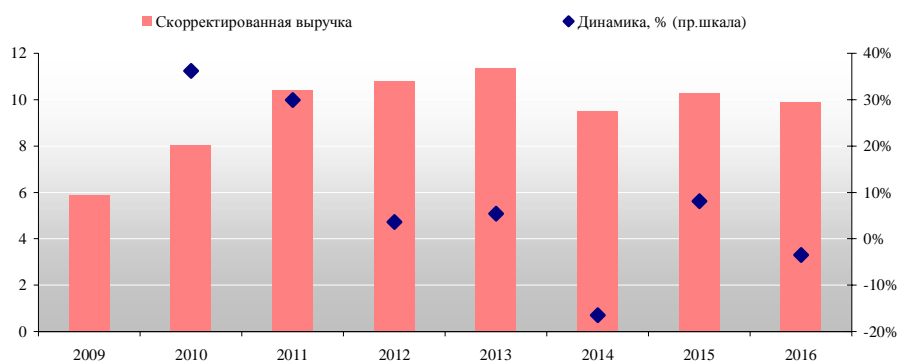


Источник: ООО «ИСП транс»

Финансовые показатели

В 2016 году скорректированная выручка ООО «ИСП Транс» снизилась на X% до X млрд рублей. Выручка от оперирования подвижным составом по итогам 2016 года составила X млрд руб. При этом выручка от услуг по предоставлению в аренду вагонов-цистерн превысила X млрд руб.

Рисунок 29. Динамика выручки ООО «ИСП Транс» по РСБУ в 2009-2016 гг., млрд. руб.



Источник: ООО «ИСП транс»

По итогам 2016 года общая выручка компании составила X млрд руб. Чистая прибыль компании по российским стандартам бухгалтерского учета составила X млн руб. <...>

Основные события

В октябре 2016 года ООО «ИСП Транс» арендовал у лизинговой компании «Уралсиб» X цистерны для перевозки нефтеналивных грузов, сжиженного газа и серной кислоты. В результате сделки компания заменила свои старые вагоны, арендовав вагоны в лучшем техническом состоянии. По словам начальника департамента внутреннего аудита «ИСП Транс» Максима Богдашова, полученные в лизинг вагоны не предназначены под конкретные заказы или для работы с новыми заказчиками. Сделка состоялась в рамках плана по обновлению и расширению парка вагонов, говорится в официальном сообщении операторской компании.

В ноябре 2016 года ООО «Курганнефтепродукт» (входит в ООО «ИСП Транс») закончил модернизацию Таганрогского мазутного терминала. Работы проводились с апреля 2016 года. В частности модернизация комплекса позволит одновременно принимать с железнодорожных цистерн и отгружать на танкера мазут, базовое масло и дизельное топливо. Введение в эксплуатацию дополнительных линий позволит расширить номенклатуру грузов, и повысит конкурентоспособность терминала.

Перечень таблиц и графиков

Раздел I. Рейтинг операторов подвижного состава

Таблицы

- Ранговый рейтинг ТОП-30 операторов подвижного состава по итогам 2016 года
- Рейтинг ТОП-30 операторов по количеству вагонов в управлении в 2011-2016 гг., тыс. шт.5
- Рейтинг ТОП-30 операторов подвижного состава по величине парка в собственности (включая финансовый лизинг) на конец периода в 2011-2016 гг., тыс. шт.10
- Рейтинг операторов подвижного состава по величине парка в собственности (без учета финансового лизинга) в 2011-2016 гг., тыс. шт.
- Рейтинг операторов по объему грузовых перевозок в 2011-2016 гг., млн. тонн
- Рейтинг операторов по отношению объема перевозок к парку в управлении в 2011-2015 гг., тыс. тонн на вагон за год
- Рейтинг операторов по величине грузооборота в 2011-2016 гг., млрд. т-км
- Рейтинг операторов по отношению грузооборота к парку в управлении в 2011-2015 гг., млн. т-км на вагон в год
- Выручка операторов (с учетом тарифа ОАО «РЖД») в 2015-2016 гг., млрд. руб.
- Рейтинг операторов по валовой выручке (с учетом тарифа ОАО «РЖД») в 2012-2015 гг., млрд. руб. без НДС
- Рейтинг операторов по выручке (за вычетом тарифа «РЖД») в сегменте железнодорожных перевозок и предоставления вагонов в аренду за соответствующий год, млрд. руб. без НДС

Графики

- Динамика доли рынка крупнейших операторов подвижного состава в управлении в 2010-2016 гг., %
- Динамика изменения парка в управлении ТОП-20 операторов в 2015-2016 гг., тыс. шт.
- Динамика доли крупнейших операторов в структуре парка РФ (с учетом фин. лизинга) в 2010-2016 гг., %
- Динамика изменения парка в собственности ТОП-20 операторов в 2015-2016 гг., тыс. шт.
- Динамика доли грузоперевозок крупнейших операторов подвижного состава в 2010-2016 гг., %
- Динамика доли грузооборота крупнейших операторов подвижного состава в 2011-2016 гг., %

Раздел 2. Макроэкономические показатели развития транспорта в России

2.1 Состояние и основные показатели транспортного комплекса России

Графики

- Эксплуатационная длина путей сообщения общего пользования (на начало года), тыс. км
- Грузооборот транспорта, млрд. т*км.
- Динамика объемов перевозки грузов в России в 2007-2016 гг., млн. тонн
- Динамика объемов перевозки грузов в России в I-IV кварталах 2005-2016 гг., млн. тонн
- Динамика объемов перевозки грузов в России в I-IV кварталах 2005-2016 гг.
- Динамика перевозки грузов в России по месяцам 2009-2016 гг., млн. тонн
- Динамика объемов перевозок грузов по видам транспорта в России в 2005-2016 гг., млрд. тонн
- Структура объемов перевозок грузов по видам транспорта в России в 2005-2016 гг., %
- Объем перевозок грузов по видам транспорта в I-IV кварталах 2005-2016 гг., млн. тонн
- Грузооборот транспорта в РФ в I-IV кварталах 2005-2016 гг., млрд. т-км
- Динамика грузооборота транспорта в России в I-IV кв. 2005-2016 гг., млрд. т-км
- Динамика грузооборота транспорта в России по месяцам 2009-2016 гг., млрд. т-км
- Динамика грузооборота по видам транспорта в России в 2005-2015 гг., млрд. т-км
- Структура грузооборота по видам транспорта в России в 2005-2015 гг., %
- Динамика грузооборота по видам транспорта в России в I-IV кв. 2005-2016 гг., млрд. т-км
- Среднее расстояние перевозки грузов в России в 2005-2015 гг.
- Среднее расстояние перевозки грузов в России в I-IV кварталах 2005-2016 гг., км

2.2 Состояние и показатели железнодорожного транспорта России

Основные показатели железнодорожного транспорта

Графики

- Объем погрузки грузов на железнодорожном транспорте России в 2005-2016 гг.
- Объем погрузки на железнодорожном транспорте России в 2007-2016 гг., млн. тонн
- Объем погрузки на железнодорожном транспорте России в I-IV кварталах 2005-2016 гг.
- Грузооборот железнодорожного транспорта России в 2005-2016 гг.
- Объем перевозок грузов железнодорожным транспортом России в 2005-2016 гг.
- Динамика грузооборота ж/д транспорта в России в 2006-2016 гг., млрд. т-км
- Структура грузооборота ж/д транспорта в России в 2006-2016 гг., %
- Грузооборот основных видов грузов на ж/д транспорте в России в I-IV кварталах 2007-2016 гг., млрд. т-км
- Динамика перевозок основных видов грузов ж/д транспортом в России в 2006-2016 гг., млн. т
- Структура перевозок основных видов грузов ж/д транспортом в России в 2006-2016 гг., %
- Динамика перевозок основных видов грузов ж/д транспортом в России по месяцам в 2010-2016 гг., млн. т
- Динамика перевозок и грузооборота основных видов грузов за 2016 год к 2015 году, %
- Динамика объемов среднесуточной погрузки в 2007-2016 гг., тыс. тонн
- Динамика ж/д перевозок грузов в 2005-2015 гг. по сегментам доходности, млн. тонн
- Структура ж/д перевозки грузов в 2005-2015 гг. по сегментам доходности, %
- Динамика индекса предпринимательской уверенности в сфере добычи полезных ископаемых за 2008-2016 гг.
- Динамика индекса предпринимательской уверенности в сфере обрабатывающих производств за 2008-2016 гг.

- Структура погрузки грузов на ж/д транспорте России по типам вагонов в 2007-2016 гг., млн. тонн
- Динамика грузооборота на ж/д транспорте России по типам вагонов в 2007-2016 гг., млрд. т-км
- Структура грузооборота на ж/д транспорте России по типам вагонов в 2007-2016 гг., %
- Динамика объема грузоперевозок ж/д транспортом по типам вагонов в России в 2007-2016 гг., млн. т
- Структура грузоперевозок ж/д транспортом по типам вагонов в России в 2007-2015 гг., %
- Объем перевозок грузов ж/д транспортом по типам вагонов в России в I-IV кварталах 2007-2016 гг., млн. т
- Грузооборот полувагонов в России в I-IV кварталах 2007-2016 гг. в разбивке по видам грузов, млрд. т-км
- Объем перевозок грузов ж/д транспортом в полувагонах в России в I-IV кварталах 2007-2016 гг. в разбивке по видам грузов, млн. т
- Структура грузооборота цистерн по видам грузов в России в I-IV кварталах 2007-2016 гг., млрд. т-км
- Объем перевозок грузов ж/д транспортом в цистернах в России в I-IV кв. 2007-2016 гг., млн. т
- Среднее расстояние перевозки грузов ж/д транспортом в России в I-IV кв. 2007-2016 гг., км
- Структура среднего расстояния перевозки грузов ж/д транспортом по типам вагонов в 2005-2016 гг., км

Таблицы

- Объем погрузки грузов на железной дороге в I-IV кварталах 2012-2016 годов, млн. тонн
- Объем погрузки основных видов грузов на железнодорожном транспорте в 2016 г., млн. тонн
- Объем перевозок грузов по железной дороге в I-IV кварталах 2012-2016 года, млн. тонн
- Динамика объемов производства продукции и грузовых железнодорожных перевозок в 2014-2016 г., %
- Динамика объемов производства продукции, грузовой базы железнодорожного транспорта и погрузки грузов в 2016 г. по видам экономической деятельности, % к 2015 г.

Скорость и надежность доставки грузов железнодорожным транспортом

Графики

- Динамика средней скорости доставки одной отправки в 2005-2016 гг., км/сут
- Динамика средней скорости доставки одной отправки ж/д транспортом в России в 2008-2016 гг., км/сут.
- Динамика средней скорости доставки одной отправки ж/д транспортом в России в 2007-2016 гг., км/сут.
- Динамика участковой скорости доставки одной отправки ж/д транспортом в России в 2014-2016 гг., км в час
- Динамика технической скорости доставки одной отправки ж/д транспортом в России в 2014-2016 гг., км в час
- Средняя скорость доставки одной отправки по категориям в 2007-2015 гг., км/сут.
- Динамика маршрутной скорости сквозных отправительских маршрутов из груженых вагонов и средней участковой скорости движения грузового поезда в 2014-2016 гг. км/сут.
- Динамика скорости доставки грузовых отправок по назначению на железные дороги в 2015 г., % к 2014 г.
- Надежность доставки отправок по категориям в 2007-2015 гг., %
- Динамика надежности доставки одной грузовой отправки в 2007-2015 гг., %
- Относительное изменение скорости и надежности доставки грузов по категориям отправок в груженых вагонах в 2015 г. к 2014 г.
- Структура отправок в груженых вагонах по категориям в 2014-2015 гг., %
- Структура отправок в груженых вагонах по категориям отправок, доставленных с просрочкой, в 2014-2015 гг., %
- Динамика скорости, надежности доставки и доли отправок в высококонкурентном сегменте, в январе-сентябре 2007-2014 гг.
- Отклонение надежности доставки грузовых отправок по назначению на железные дороги от среднесетевого уровня в 2015 г., п.п.
- Динамика надежности доставки грузовых отправок по назначению на железные дороги в 2015 г., п.п.
- Сегментация железных дорог по динамике скорости и надежности доставки грузовых отправок в 2015 г.

Таблицы

- Средняя скорость доставки одной грузовой отправки по категориям в 2007-2015 гг., км в сутки
- Средняя скорость доставки одной грузовой отправки и процент роста в 2015 – 2016 гг.

Состояние парка железнодорожного подвижного состава

Графики

- Динамика парка подвижного состава в СССР в 1988 и в России 1993-2016 гг., тыс. единиц на конец периода (по годам – перепись, 2010-2016 гг. – номерная база)
- Структура парка подвижного состава по видам на 1.1.2017 г., %
- Структура парка подвижного состава по видам на 1.1.2016 г., %
- Динамика среднего возраста парка подвижного состава России в 2000-2016 гг., лет на конец периода
- Средний возраст и нормативный срок службы грузовых вагонов в России на 1 января 2016 и 2017 гг., лет
- Динамика списания и закупок подвижного состава в России в 1993-2016 гг., тыс. единиц
- Динамика списания грузовых вагонов в России в 2010-2016 гг., тыс. единиц
- Динамика закупок подвижного состава в России в 2010-2016 гг., тыс. единиц
- Динамика ставок аренды и стоимости полувагонов в России в 2007-2016 гг., без учета НДС

Таблицы

- Структура парка грузового железнодорожного подвижного состава России на 1 января 2016 и 2017 года
- Возрастная структура парка подвижного состава России по видам вагонов на 1 января 2017 года

Нормативное регулирование железнодорожного транспорта

Таблицы

- Кадровые перемены в ОАО «РЖД» после смены президента
- Основные мероприятия по обновлению вагонного парка в 2016 г.
- Действующие постановления правительства по господдержке вагоностроения 2009-2016 гг.
- Особенности работы инвентарного и частного парков

2.3 Показатели развития водного транспорта России

Основные показатели развития морского транспорта

Графики

- Динамика объёмов перевалки грузов через порты России и порты Украины и стран Балтии в 1990-2016 гг., млн тонн
- Динамика перевалки грузов в морских портах РФ в 2007-2016 гг.
- Динамика объема перевалки грузов в морских портах РФ в 2007-2016 гг. по типам грузов, млн. тонн
- Структура перевалки грузов в морских портах РФ в 2007-2016 гг. по типам грузов, %
- Динамика объема перевалки грузов в морских портах Украины и Прибалтики в 2007-2016 гг. по типам грузов, млн. тонн
- Структура перевалки грузов в морских портах Украины и Прибалтики в 2007-2016 гг. по типам грузов, %
- Объем перевозок грузов морским транспортом в России в 2005-2016 гг.
- Структура отправления грузов морским транспортом России по направлениям в I-IV кв. 2005-2016 гг., млн. т.*
- Среднее расстояние перевозки грузов морским транспортом в России в 2005-2016 гг., км

Таблицы

- Грузооборот российских портов по итогам 2016 г., млн т
- Динамика количества морских грузовых судов в России в 2000 – 2015 гг., тыс. шт

Основные показатели развития внутреннего водного транспорта

Графики

- Объем перевозок грузов внутренним водным транспортом в России в 2005-2016 гг.
- Динамика и структура отправления грузов внутренним водным транспортом по направлениям в I-IV кварталах 2005-2016 гг., млн. т
- Динамика грузооборота внутреннего водного транспорта России в 2005-2016 гг., млрд. т-км
- Грузооборот внутреннего водного транспорта в I-IV кварталах России в 2005-2016 гг., млрд. т-км

Таблицы

- Динамика протяженности внутренних водных путей России в 1990 – 2015 гг., тыс. км
- Динамика плотности внутренних водных путей в РФ в 1990 – 2015 гг. (километров путей на 1000 квадратных километров территории)
- Динамика количества речных грузовых судов в России в 2000 – 2015 гг., тыс. шт

2.4 Показатели развития автомобильного транспорта

Основные показатели развития автомобильного транспорта

Графики

- Грузооборот автомобильного транспорта России в 2007-2016 гг.
- Объем перевозок грузов автомобильным транспортом России в 2007-2016 гг.
- Грузооборот автомобильного транспорта в I-IV кварталах России в 2005-2016 гг., млрд.т-км
- Объем перевозок грузов автомобильным транспортом в I-IV кварталах 2005-2016 гг., млн. тонн
- Динамика среднего расстояния перевозки грузов автомобильным транспортом в России в 2005-2015 гг.
- Динамика среднего расстояния перевозки грузов автомобильным транспортом в России в I-IV кварталах 2005-2016 гг., км

Таблицы

- Динамика протяженности российских автомобильных дорог в 1990 – 2015 гг., тыс. км
- Динамика плотности автомобильных дорог с твердым покрытием в РФ в 1990 – 2014 гг. (километров путей на 1000 квадратных километров территории)
- Динамика парка грузовых автомобилей в России в 1990 – 2015 гг., тыс. шт.
- Динамика интенсивности перевозок грузов на автомобильных дорогах России (миллионов тонно-километров на один километр длины путей)
- Допустимые массы транспортных средств (Приложение № 1 к Правилам перевозок грузов автомобильным транспортом (в редакции постановления Правительства Российской Федерации от 27 декабря 2014 г. N 1590)
- Допустимые осевые нагрузки транспортных средств (Приложение N 2 к Правилам перевозок грузов автомобильным транспортом (в редакции постановления Правительства Российской Федерации от 27 декабря 2014 г. N 1590)

2.5 Показатели развития воздушного транспорта

Основные показатели развития воздушного транспорта

Графики

- Грузооборот воздушного транспорта России в 2007-2016 гг., млрд. т-км
- Перевозки грузов и почты воздушным транспортом в России в 2007-2016 гг., млн. тонн
- Структура грузооборота воздушного транспорта по компаниям по итогам 2015 г., %
- Структура перевозок грузов воздушным транспортом по компаниям по итогам 2015 г., %
- Структура грузооборота воздушного транспорта по компаниям в 2016 г., %
- Структура перевозок грузов воздушным транспортом по компаниям в 2016 г., %
- Динамика уровня коммерческой загрузки по авиакомпаниям России по итогам 2015-2016 гг.

Раздел III Основные события операторов рынка железнодорожных перевозок в России

По всем компаниям приведены следующие:

Графики

- Структура парка в управлении компании на 1.1.2017, %;
- Структура парка в собственности компании на 1.1.2017, %;
- Динамика парка подвижного состава в управлении и собственности (с учетом финансового лизинга) компании в 2008-2016 гг., тыс. ед.
- Динамика объема грузоперевозок компании в 2008-2016 гг.

Таблицы

- Динамика финансовых показателей (для публичных компаний) в 2008-2016 гг.

Перечень продуктов ИА «INFOLine» по железнодорожному транспорту и рынкам подвижного состава

В условиях нестабильной экономической ситуации в России и изменений условий государственного регулирования на рынке железнодорожных перевозок и управления подвижным составом у всех участников рынка (собственников и операторов, вагоностроителей и вагоноремонтных предприятий, лизинговых компаний, банков и финансовых компаний) возрастает потребность в актуальной информации. При этом в связи с малым количеством публичных компаний и высоким уровнем закрытости большинства операторов, на рынке железнодорожных перевозок отсутствует единая система координат по оценке операционных, финансовых показателей, показателей технологической и финансовой эффективности.

Периодический обзор INFOLine Rail Russia TOP

Основной целью обзора «INFOLine Rail Russia TOP» является **анализ тенденций на рынке железнодорожного транспорта и оперирования подвижным составом**, ранжирование операторов и оценка изменения их операционных и финансовых показателей, а также мониторинг событий их операционной, финансовой и инвестиционной деятельности. В обзоре «INFOLine Rail Russia TOP» охарактеризована **динамика показателей транспортного комплекса** в целом и железнодорожного транспорта в частности, а также приведено подробное описание событий на рынке оперирования подвижным составом и железнодорожных перевозок грузов за отчетный квартал.

Обзор состоит из трех основных разделов:

- *Рейтинг крупнейших операторов железнодорожного подвижного состава;*
- *Макроэкономические показатели транспортной отрасли России;*
- *Основные события операторов рынка железнодорожных перевозок в России;*
- *Рейтинг и события компаний, занимающихся операционным лизингом подвижного состава.*

Основные параметры, по которым формировался итоговый рейтинг компаний:

- *Количество грузовых вагонов в собственности с учетом финансового лизинга;*
- *Количество грузовых вагонов в собственности;*
- *Количество грузовых вагонов в управлении;*
- *Объем перевозки грузов в собственных и арендованных грузовых вагонов;*
- *Величина грузооборота;*
- *Объем выручки в сегменте грузовых железнодорожных перевозок.*

Готовые маркетинговые исследования

NEW! Транспортная отрасль РФ. Итоги 2016 года. Перспективы развития до 2019 года

Задачи и структура исследования по разделам:

Часть I. Основные показатели транспортной отрасли: анализ объемов перевозок грузов, грузооборота и пассажирооборота России, тенденций кредитования транспортных организаций, приведена динамика индексации тарифов на грузоперевозки, прогноз грузооборота и перевозок грузов до 2019 года.

Часть II. Ключевые события транспортной отрасли: мониторинг важнейших изменений в законодательстве в транспортной отрасли, мер господдержки, реализации крупнейших инвестиционных проектов, ключевых отставок и назначений, слияний и поглощений, а также международной деятельности.

Часть III. Положение в сегментах транспортной отрасли: детальное описание состояния всех направлений транспортной отрасли: железнодорожный (перевозки и грузооборот общие и по видам грузов и вагонов, скорость и надежность доставки грузов, закупки и списание подвижного состава, арендные ставки), водный (перевалка грузов в морских портах, грузооборот внутреннего водного транспорта, отправление грузов морским и внутренним водным транспортом), воздушный (перевозки грузов и пассажиров, грузооборот и пассажирооборот), автомобильный (грузооборот и перевозки грузов), рейтинги железнодорожных операторов, авиакомпаний, портов, новости сегментов транспортной отрасли (госрегулирование, инвестиционные проекты, важнейшие события компаний), прогноз погрузки и грузооборота железнодорожного транспорта до 2019 года, прогноз состояния парка грузовых вагонов, закупок, списания арендных ставок и цен на вагоны (по полувагонам, нефтеналивных цистернам, крытым вагонам, хопперам-зерновозам, цементовозам, минераловозам) до 2019 года, прогноз перевозок и грузооборота автомобильного, водного и воздушного транспорта до 2019 года.



Дата выхода:	Ежеквартально
Количество страниц:	Более 250
Способ предоставления:	Электронный
Цена обзора:	От 40 000 руб.



Дата выхода:	Апрель 2017
Количество страниц:	70
Способ предоставления:	Электронный Печатный
Стоимость:	150 000 руб.

База состоит из четырех основных разделов:

Рейтинг крупнейших операторов и оперлизинговых компаний по итогам 2016 года. Компании проранжированы по выручке от оперирования подвижным составом. Представлены показатели эффективности деятельности операторов, в том числе технологические (общий объем грузов, перевезенный за год в одном вагоне) и финансовые (отношение выручки к количеству парка в управлении и к общему объему перевозок грузов).

База собственников и операторов подвижного состава России на 1 января 2017 года. Включает контактную информацию (название компании, организационно-правовая форма, фактический адрес, телефон, факс, E-mail, сайт, Ф.И.О и должность руководителя компании, Ф.И.О и должность руководителя транспортного подразделения (для компаний грузовладельцев)), а также информацию о количестве находящегося в собственности, собственности с учетом финансового лизинга и управлении компании подвижного состава, имеющего право выхода на сеть ОАО «РЖД», по видам (крытые вагоны, платформы, полувагоны, цистерны, хопперы-минераловозы, хопперы-цементовозы, хопперы-зерновозы, фитинговые платформы, автомобилевозы, рефрижераторные и изотермические вагоны).

Анализ состояния парка подвижного состава и бизнес-справки по крупнейшим собственникам и операторам подвижного состава, а также оперлизинговым компаниями.



Дата выхода:	Март 2017
Количество страниц:	646
Способ предоставления:	Электронный Печатный
Стоимость:	50 000 руб.

NEW! База данных «700 крупнейших собственников и операторов подвижного состава ЕЭП».

База данных крупнейших собственников и операторов подвижного состава России и ЕЭП предназначена для оптимизации взаимодействия лизинговых и транспортных компаний, а также компаний, занимающихся производством и ремонтом подвижного состава с фактическими собственниками подвижного состава. Также база данных позволяет компаниям грузовладельцам получить информацию о собственниках и операторах подвижного состава. Кроме того, данные базы могут быть использованы собственниками и операторами подвижного состава для целей конкурентного анализа, а также передачи (получения) вагонов в лизинг (аренду). **Выход – апрель 2017 г.**

Исследование «Рынок грузового железнодорожного транспорта России. Тенденции 2016 года. Прогноз до 2019 года»

Исследование состоит из двух частей:

Часть 1. Анализ рынка железнодорожных перевозок :

Макроэкономические показатели транспортной отрасли России.

Первый раздел включает описание, анализ ключевых тенденций и долгосрочных показателей (2005-2016 гг.) железнодорожного, автомобильного, водного и воздушного транспорта.

Состояние и показатели железнодорожного транспорта России.

Представляет собой подробный анализ основных тенденций развития железнодорожной отрасли в 2001-2016 гг., в том числе основных итогов и последствий реформирования отрасли и особенностей ее нормативного регулирования. Также здесь проанализированы основные тенденции рынка оперирования подвижным составом в 2015 г. и I квартале 2016 года, положения обновленной Стратегии развития холдинга РЖД до 2030 года, пояснительные записки к финансовому плану ОАО «РЖД» на 2016 год и инвестиционной программе ОАО «РЖД» на 2015-2017 гг. В раздел также включено описание холдинга РЖД. Кроме того, второй раздел Исследования содержит анализ динамики и структуры основных показателей рынка ж/д грузовых перевозок (грузооборот, погрузка, перевозка, среднее расстояние) в долгосрочной годовой и ежемесячной динамике (в том числе в разбивке по видам грузов и типам вагонов), а также, анализ скорости и надежности доставки грузов и состояния парка ж/д подвижного состава, основных его характеристик за 2008 - 2016 гг. (в том числе средний возраст, списание и закупки, структура парка по видам вагонов и т.д.). В разделе также приведены прогнозы объемов перевозок и грузооборота железнодорожного транспорта до 2019 года.



Дата выхода:	Июль 2016
Количество страниц:	546
Способ предоставления:	Электронный Печатный
Стоимость:	60 000 руб.

Рейтинг крупнейших операторов железнодорожного подвижного состава.

Раздел исследования посвящен рейтингам крупнейших операторов INFOLine Rail Russia Top с итогами операционной и финансовой деятельности компаний за 2008 - 2016 гг. Специалистами ИА «iNFOLine» была проанализирована информация об основных итогах операционной деятельности более 50 крупнейших операторов ж/д подвижного состава, на долю которых по итогам 2015 года приходилось X% общего парка подвижного состава в управлении, X% – парка подвижного состава в собственности и около X% перевозок грузов железнодорожным транспортом в России.

Текущее состояние и перспективы развития рынка грузовых вагонов по 10 видам.

Исследования приведен анализ текущего состояния и долгосрочной динамики операционных показателей рынка грузовых вагонов по их видам (полувагоны, цистерны и т.д.). Раздел содержит годовую динамику основных показателей рынка (грузооборот, в том числе и по типам сообщения), среднее расстояние перевозок, объем перевозок (в том числе и по типам грузов), а также, месячную динамику перевозок. Также, в разделе охарактеризованы основные параметры парка данных видов



вагонов (количество на 1.05.2016 г., объем списаний и закупок за 2005 - 2016 гг. и прогноз до 2019 г., структура закупок по типам собственников и операторов, структура парка по типам собственников и операторов, крупнейшие собственники и операторы, крупнейшие лизинговые компании по количеству данных видов вагонов в лизинговом портфеле). В разделе также приведены прогнозы объемов железнодорожных перевозок и грузооборота по основным видам грузов до 2019 года (перевозки структурированы по видам подвижного состава, в которых преимущественно осуществляется перевозка соответствующего груза).

Описание бизнеса транспортных компаний.

В раздел включены **65 бизнес-справок** по крупнейшим операторам подвижного состава в стране. В обновленной версии Исследования содержатся также бизнес-справки по оперлизинговым компаниям. Бизнес-справки по всем представленным компаниям содержат актуальную информацию об истории развития компании, структуре акционерного капитала, структуре холдинга, основные сделки M&A, динамике и структуре парка подвижного состава компании, закупках подвижного состава, динамике и структуре перевозок грузов (по видам грузов, по видам вагонов), а также динамике финансовых показателей и планах развития компании.

Исследование «Рынок локомотивов РФ и стран Пространства 1520».

Анализ текущего состояния и перспектив развития рынка железнодорожного тягового состава России и стран СНГ, характеристика локомотивостроительных предприятий «Пространства 1520», международных производителей тягового состава, парка локомотивов железнодорожных администраций России и СНГ и проектов его модернизации и обновления, описание ситуации в сфере частной собственности на тяговый состав. Апрель 2012. Обновление III квартал 2017 г.

Исследование «Рынок лизинга грузового железнодорожного подвижного состава РФ».

Анализ текущего состояния и перспектив развития рынка лизинга грузового железнодорожного подвижного состава, характеристика крупнейших лизинговых компаний. Обновление I квартал 2017 г.

Отраслевые новости «Тематические новости»

Услуга «Тематические новости» - это оперативная и периодическая информация об интересующей отрасли экономики РФ (всего более 80 тематик), подготовленная путем мониторинга деятельности российских и зарубежных компаний, тысяч деловых и отраслевых СМИ, информационных агентств, федеральных министерств и местных органов власти.

Название тематики	Периодичность	Стоимость в месяц
Железнодорожное машиностроение РФ и стран ближнего зарубежья	1 раз в неделю	5 000 руб.
Железнодорожный транспорт РФ	1 раз в неделю	5 000 руб.
Индивидуальный мониторинг СМИ	Согласовывается	От 10 000 руб.

NEW! SUMMARY INFOLine

Ежедневный дайджест самых актуальных событий за день в отрасли (по тематикам или в рамках индивидуального мониторинга). Вы можете заказать перевод услуги Summary INFOLine на другие языки.

Название тематики	Периодичность	Стоимость в месяц*
Железнодорожное машиностроение РФ и стран ближнего зарубежья	1 раз в неделю	15 000 руб.
Железнодорожный транспорт РФ	1 раз в неделю	15 000 руб.

* В комплекте с тематическими новостями
 Цены указаны без учёта НДС, 18% (возможно выставление счета от организации УСН с НДС, 0% по запросу)