

ПЕРИОДИЧЕСКИЙ

INFOLINE RAIL RUSSIA TOP

№2 2024
Демонстрационная версия

- Рейтинги операторов железнодорожного подвижного состава
- Основные макроэкономические показатели транспортной отрасли России
- Важнейшие события на рынке транспорта России
- Новости и итоги деятельности компаний-операторов и собственников железнодорожного подвижного состава

Агентство INFOline занимается разработкой и реализацией информационных и аналитических продуктов, консультированием и поддержкой деловых форумов и мероприятий в сфере строительства и инвестиций, ритейла и потребительского рынка, топливно-энергетического комплекса, транспорта, машиностроения и др. На постоянной основе мы оказываем поддержку более 3000 компаний России и мира. В соответствии с правилами ассоциации ESOMAR все продукты агентства INFOline сертифицируются по общеевропейским стандартам.

Об Обзоре iNFOLine Rail Russia TOP	4
Ключевые события и показатели транспортной отрасли	5
Раздел I. Рейтинг операторов подвижного состава и лизинговых компаний	11
1.1 Ранговый рейтинг операторов.....	11
1.2 Рейтинг операторов по величине парка в управлении	12
1.3 Рейтинг операторов по величине парка в собственности	13
1.4 Рейтинг операторов по объему перевозок.....	15
1.5 Рейтинг операторов по грузообороту.....	17
1.6 Рейтинг операторов по выручке.....	19
1.7 Рейтинг лизинговых компаний на рынке операционного лизинга	21
Раздел II. Макроэкономические показатели развития транспорта в России	22
2.1 Состояние и показатели транспортного комплекса России	22
Основные показатели экономики	22
Основные показатели транспорта	23
2.2 Состояние и показатели железнодорожного транспорта России	28
Основные показатели железнодорожного транспорта	28
Грузооборот и объем перевозок железнодорожным транспортом.....	30
Скорость и надежность доставки грузов железнодорожным транспортом	42
Состояние парка железнодорожного подвижного состава	45
Динамика цен и арендных ставок на рынке полувагонов России	50
Нормативное регулирование железнодорожного транспорта.....	51
Основные события на рынке железнодорожных перевозок и развития инфраструктуры	55
2.3 Показатели развития водного транспорта России	70
Основные показатели развития морского транспорта	70
Основные показатели развития внутреннего водного транспорта.....	74
Основные события на рынке перевозок грузов водным транспортом	76
2.4 Показатели развития автомобильного транспорта	85
Основные показатели развития автомобильного транспорта	85
Основные события на рынке перевозок грузов автомобильным транспортом	88
2.5 Показатели развития воздушного транспорта	95
Основные показатели развития воздушного транспорта	95
Основные события на рынке перевозок воздушным транспортом	96
Раздел III. Основные события крупнейших операторов рынка железнодорожных перевозок в России	103
3.1 Основные события "Российские железные дороги", ОАО.....	104
3.2 Основные события дочерних и зависимых обществ ОАО "Российские железные дороги"	111
"Объединенная транспортно-логистическая компания", АО.....	111
"РЖД Логистика", АО.....	113
"РЖД Бизнес Актив", АО	116
"Федеральная грузовая компания", АО.....	120
3.3 Основные события "Первая грузовая компания", АО.....	125
3.4 Основные события холдинга Globaltrans Investment, PLC	129
"Новая перевозочная компания", АО.....	129
"БалтТрансСервис", ООО	129
"ГТИ Менеджмент", ООО.....	129
3.5 Основные события ГК "Сибирская угольная энергетическая компания" и "МХК "Еврохим"	133
"Сибирская угольная энергетическая компания"	134
"Национальная транспортная компания", АО.....	135
"МХК "ЕвроХим", АО	136
3.6 Основные события "Нефтетранссервис", АО	137
3.7 Основные события "Трансойл", ООО	138
3.8 Основные события "Уголь-Транс", АО	139
3.9 Основные события "Модум-Транс", ООО.....	141
3.10 Основные события "Деметра-Холдинг".....	143
"Русагротранс", АО	147
"Грузовая компания", ООО.....	147
"ЛП транс", АО	148
"Транслес", ООО.....	148
3.11 Основные события ГК "ДЕЛО".....	153
"Трансконтейнер", ПАО	157
3.12 Основные события "Газпромтранс", ООО.....	161
3.13 Основные события Группы FESCO.....	164
"Логбокс", ООО	170
3.15 Основные события прочих операторов рынка железнодорожных перевозок	171
"Грузовая компания "Новотранс", ООО	171
"Атлант", ООО (ГК "ТрансФин-М")	177
RAILGO.....	180
"ЛУКОЙЛ-Транс", ООО.....	183
"Нефтехимическая транспортная компания", ООО.....	185

"Трубная грузовая компания", АО	187
"Апатит", АО.....	189
"Евросиб СПб-транспортные системы", АО.....	192
"Первый промышленный оператор", ООО	196
"Мечел-Транс", ООО.....	198
"Уралкалий", ПАО	200
"УРАЛХИМ-ТРАНС", ООО	203
"Тольяттиазот", АО.....	205
"РН-Транс", АО.....	207
"Транспортные технологии", ООО	210
Урал Логистика, ООО	212
3.15 Основные события операторов рынка железнодорожных перевозок, не входящих в TOP-30.....	213
ГК "Максимум"	213
"СКС", ООО	215
ГК "Содружество".....	216
"Эй-Би-Рейл", ООО	218
"Кузбастрансцемент", ООО	220
"ТалГЭК Транс", АО.....	222
ХК "Уральская горно-металлургическая компания"	223
"Логистика1520", ООО.....	226
Промышленная Логистика, ООО (ранее УГМК-Транс).....	227
"Архбум", ООО	228
"Рефсервис", АО.....	230
"Дальневосточная транспортная группа", АО	232
"Спецэнерготранс", АО.....	234
"Финтранс ГЛ", ООО.....	235
"Модуль", ООО.....	237
"Акрон", ПАО	238
"Системный транспортный сервис", ООО	240
"Технотранс", ООО.....	241
"Локотранс", ЗАО	243
"Алькон", ООО	244
ГК "Аппарель"	246
Раздел IV. Основные события компаний, занимающихся операционным лизингом подвижного состава 247	
<i>Vector Rail Management Limited.....</i>	<i>247</i>
<i>"СГ-транс", АО.....</i>	<i>249</i>
<i>"ТрансФин-М", ПАО.....</i>	<i>253</i>
<i>ГК "Государственная транспортная лизинговая компания".....</i>	<i>255</i>
<i>"ВТБ Лизинг", АО.....</i>	<i>258</i>
Перечень продуктов INFOLine по железнодорожному транспорту и рынкам подвижного состава.....	260

Об Обзоре INFOLine Rail Russia TOP

Цели Исследования: формирование рейтинга операторов грузового железнодорожного подвижного состава России – **INFOLine Rail Russia TOP** – в соответствии с их операционными и финансовыми показателями; анализ развития транспортного комплекса РФ с акцентом на рынок грузовых железнодорожных перевозок; мониторинг ситуации в транспортной отрасли, изменений в госрегулировании железнодорожного и других видов транспорта; описание ключевых событий в деятельности операторов железнодорожного подвижного состава.

Ключевые параметры рынка: По итогам I полугодия 2024 г. погрузка на сети РЖД сократилась на 3% до 600,3 млн т, а перевозки – на 2,6% до 655,6 млн т. При этом продолжилось ухудшение показателей эффективности управления перевозочным процессом, которое наиболее ярко выразилось в увеличении показателя оборота вагонов (на 10,2% до 20,1 дня по итогам I пол. 2024 г.) в связи с эффектом от интеграции ОАО "РЖД" в 2024 году динамической модели загрузки инфраструктуры (ДМЗИ) и суточного клиентского плана погрузки (СКПП). По итогам I полугодия 2024 года на долю ТОП-30 операторов подвижного состава приходится около 74,5% парка магистральных грузовых вагонов на сети "РЖД", причем доля ТОП-10 сократилась по сравнению с итогами 2023 года на 0,4 п.п. до 50,5%, а ТОП-3 увеличилась на 0,7 п.п. до 22,1%.

Актуальность Исследования: В условиях турбулентности в мировой и российской экономике для эффективной коммерческой деятельности грузовладельцам, операторским и лизинговым компаниям требуется профессиональный конкурентный анализ конъюнктуры рынка. Использование обзора INFOLine Rail Russia TOP позволяет принимать эффективные бизнес-решения на базе объективной и полной аналитической информации.

Направления использования результатов Исследования: анализ конъюнктуры рынка, выработка стратегии, маркетинговое планирование, мониторинг конкурентов, бенчмаркинг, поиск новых клиентов и партнеров.

Временные рамки Исследования: динамика с 2020 года; итоги I полугодия 2024 г. (операционные и финансовые показатели); новости и события II квартала 2024 года.

Преимущества Исследования: методология и комплексный анализ различных источников (анкетных данных операторов, информационных баз ГВЦ ОАО "РЖД", профильных ведомств и др.) сделали рейтинг наиболее авторитетным и востребованным бизнес-сообществом, регуляторами и СМИ.

Методы Исследования и источники информации:

- анализ баз данных ГВЦ ОАО "РЖД", Минтранса, Росжелдора, Росморречфлота, Росавиации, Ространснадзора, ФГУП "Росморпорт", Минэкономразвития, Росстата и др.;
- анкетирование операторских и оперлизинговых компаний;
- материалы крупнейших отраслевых форумов и конференций, большинство из которых проходят с непосредственным участием специалистов INFOLine в качестве докладчиков и модераторов;
- мониторинг более 5000 СМИ и выявление ключевых событий на рынке грузовых перевозок и в транспортном машиностроении, которые INFOLine осуществляет с 2002 года в рамках услуги "Тематические новости: "Железнодорожный транспорт РФ" и "Тематические новости: "Железнодорожное машиностроение РФ и стран ближнего зарубежья".

Обзор "INFOLine Rail Russia TOP: №2 2024 год" состоит из четырех основных разделов (разделы I и II доступны в первой итерации обзора):

Раздел I. Рейтинг операторов подвижного состава и компаний, занимающихся операционным лизингом: Ранжирование 30 крупнейших операторов по величине парка в собственности (в т. ч. с учетом финансового лизинга) и в управлении, по объемам перевозок и грузообороту по итогам I полугодия 2024 года, по финансовым показателям, а также по эффективности деятельности (объем перевозок на вагон и т. д.).

Раздел II. Макроэкономические показатели развития транспорта в России: Описание и анализ ключевых тенденций в основных сегментах транспортной отрасли – железнодорожном, автомобильном, водном и воздушном. Динамика показателей (грузооборот, объем грузоперевозок, в том числе в разбивке по видам грузов и типам вагонов, среднее расстояние перевозок). Анализ скорости доставки грузов железнодорожным транспортом. Динамика парка подвижного состава и его характеристики (средний возраст, списание и закупки, структура парка и т.д.).

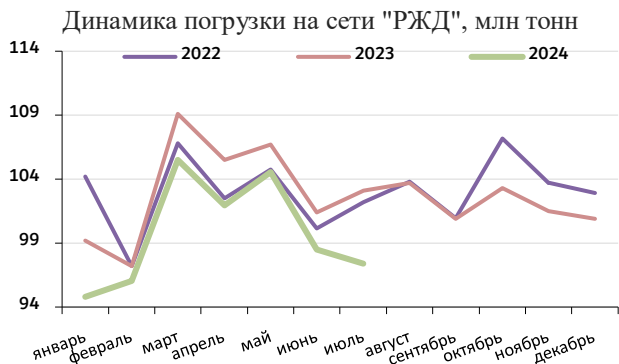
Раздел III. Основные события операторов рынка железнодорожных перевозок в России: Бизнес-справки по крупнейшим операторам, включающие операционные и финансовые показатели, динамику парка в собственности и управлении, перевозки и грузооборот за 2016-2024 гг., инвестиционные проекты, закупки подвижного состава, слияния и поглощения, отставки и назначения, стратегии, контакты и др.

Раздел IV. Основные события компаний, занимающихся операционным лизингом подвижного состава: Бизнес-справки по крупнейшим оперлизинговым компаниям в сегменте железнодорожного подвижного состава, включающие историю развития, операционные и финансовые показатели, динамику и структуру парка, крупнейших арендаторов, контакты, ключевые события и др.

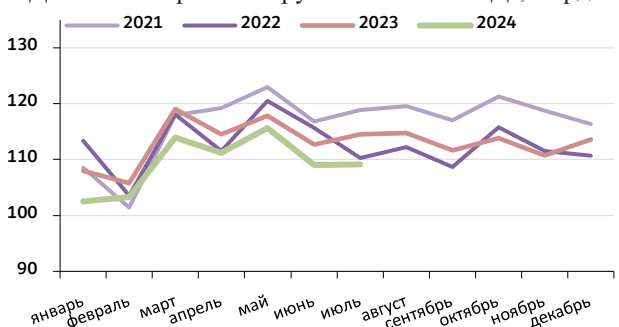
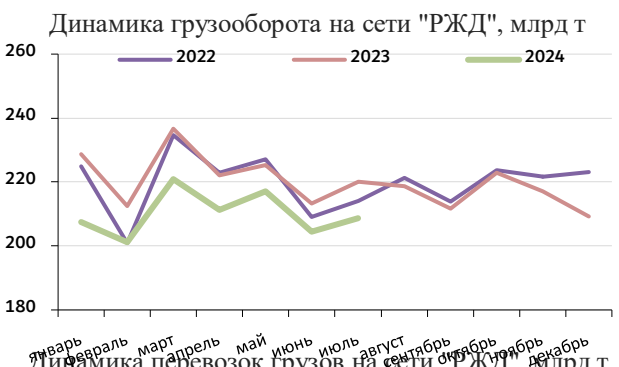
Дополнительную информацию Вы можете получить на www.advis.ru и www.infoline.spb.ru

Ключевые события и показатели транспортной отрасли

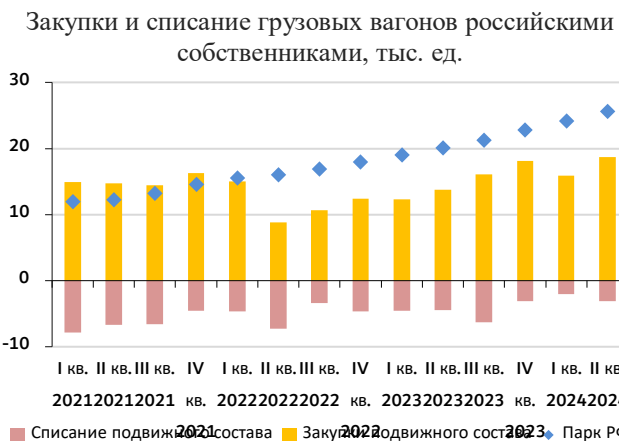
Динамика¹ основных показателей железнодорожного транспорта



Источник: расчеты INFOLine по данным ФСГС, ОАО "РЖД"



Источник: расчеты INFOLine по данным ГВЦ ОАО "РЖД"



Источник: расчеты INFOLine по данным ГВЦ "РЖД" (в марте 2022 г. более 11 тыс. российских вагонов были заблокированы в Украине)

По итогам I пол. 2024 г. погрузка на сети РЖД сократилась на X% и составила X т., в том числе угля – на X% до X млн т, нефти и нефтепродуктов – на X% до X млн т, строительных грузов – на X% до X т, руды железной – на X% до X т, цемента – на X% до X т, погрузка химикатов и соды также сократилась на X% до X т, лесных грузов – на X% до X т. Увеличение наблюдалось в погрузке зерна – на X% до X т, удобрений – на X% до X т. Перевозки контейнеров за I пол. 2024 г. выросли на X% до X TEU, в т. ч. груженых – на X% до X TEU.

Сокращение погрузки продолжилось, несмотря на восстановление погрузки угля в адрес терминала ОТЭКО в Тамани и снятие запрета на вывоз из России нефтепродуктов. Негативная динамика перевозок угля связана с сочетанием факторов сохранения инфраструктурных ограничений и ухудшения показателей рентабельности экспорта из-за снижения цен. Продолжается рост показателя оборота вагонов (на X% до X дня по итогам I пол. 2024 г.) в связи с эффектом от интеграции ОАО "РЖД" в 2024 году динамической модели загрузки инфраструктуры (ДМЗИ) и суточного клиентского плана погрузки (СКПП). На погрузке строительных грузов негативно сказывается инвестиционная пауза из-за смены Правительства и эффекта от высокой ключевой ставки, затронувшей некоторые инвестпроекты.

Грузооборот на сети РЖД I пол. 2024 г. сократился на X% до X т-км, а с учетом пробега вагонов в порожнем состоянии – на X% до X т-км.

В I пол. 2024 г. объем перевозок, по оценкам INFOLine, сократился на X% до X т, в том числе угля – на X% до X т, нефтяных грузов – X% до X т, руды – на X до 69,9 млн т, а строительных грузов – на X% до X т, черных металлов – на X% до X т.

Выросли перевозки удобрений – на X% до X т, зерна и продуктов перемола – на X% до X млн т.

В I пол. 2024 г. закупки магистральных грузовых вагонов российскими собственниками выросли на X% до X тыс. (более X типовых вагонов – рост на X% и около 9,9 тыс. инновационных – рост на X%).

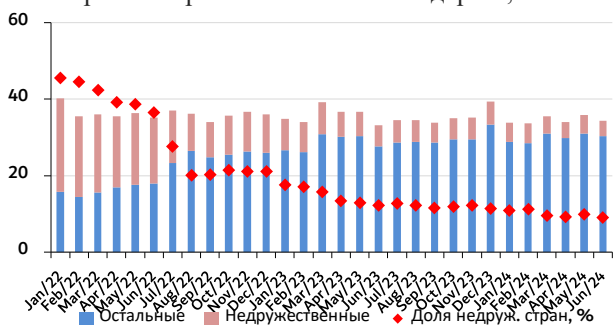
Крупнейшие закупки новых вагонов в I пол. 2024 г. осуществили: "Деметра-Холдинг" – X зерновозов и X полувагонов; АО "ФГК" – X платформ с фитинговыми упорами и X полувагонов; АО "ПГК" – X полувагонов и X тыс. крытых вагонов;

Демонстрационная версия. В разделе представлен обзор основных показателей железнодорожного транспорта по итогам года для summary и обзора INFOLine Rail Russia TOP: №2 2024

¹ Здесь и далее, когда приводится динамика и не указано к какому периоду, она относится к аналогичному периоду предыдущего года.

Динамика и структура экспортных и импортных перевозок грузов по железной дороге

Экспортные перевозки по железной дороге, млн тонн

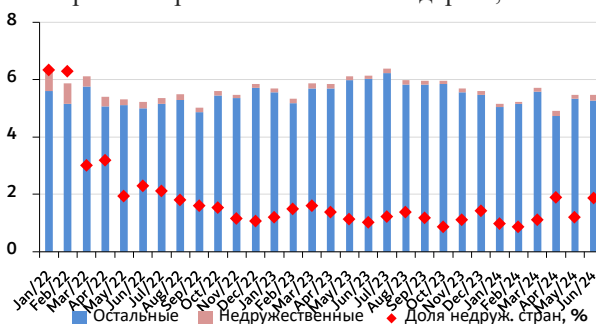


Источник: расчеты INFOLine по данным ФСГС, ОАО "РЖД"

После начала специальной военной операции на Украине произошла переориентация логистических потоков, которая с IV кв. 2023 года в условиях дефицита провозной способности Восточного полигона и сохранения узких мест на подходах к портам привела к сокращению экспорта по железной дороге.

В I пол. 2024 г. перевозки грузов по железной дороге на экспорт сократились на X% до X т, в том числе в недружественные страны – на X% до X т, а в остальные страны – выросли на X% до X т. Увеличились перевозки на Восток и Юг (в первую очередь в Китай – на X% до X т, ОАЭ – на X% до X т, Бразилию – на X% до X т).

Импортные перевозки по железной дороге, млн тонн

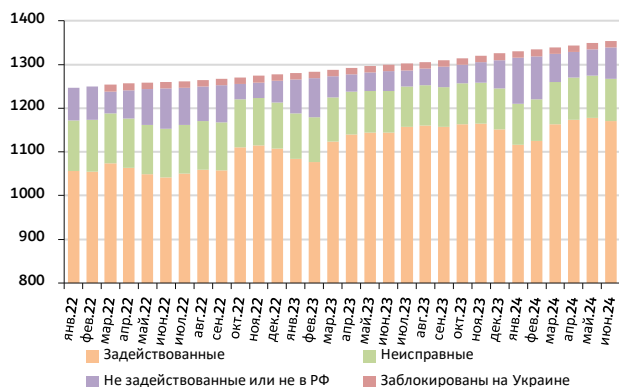


Источник: расчеты INFOLine по данным ФСГС, ОАО "РЖД"

Демонстрационная версия. В разделе представлен краткий обзор основных показателей экспортных и импортных перевозок для Summary и обзора INFOLine Rail Russia TOP: №2 2024

Задействование парка магистральных грузовых вагонов в перевозках

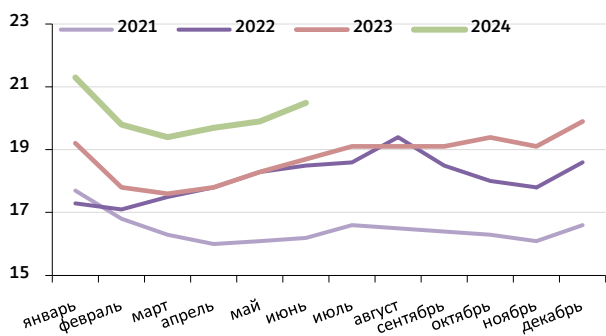
Баланс задействования в перевозках парка магистральных вагонов РФ, тыс. ед.



Источник: INFOLine по данным ОАО "РЖД" (задействованные в перевозках в отчетном месяце в порожнем и груженом состоянии)

Динамика оборота грузового вагона, суток





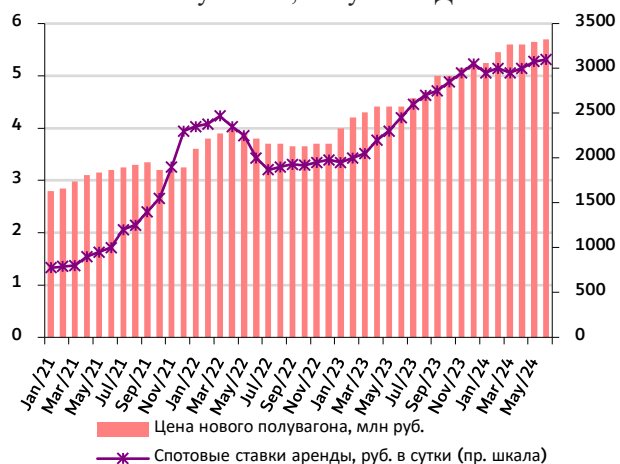
Источник: расчеты INFOLine по данным ГВЦ ОАО "РЖД"

С января 2024 года поэтапно включен новый вид логистических контролей в АС ЭТРАН, подразумевающий интеграцию ДМЗИ с суточным клиентским планом погрузки (СКПП), что ограничило вывоз с путей необщего пользования грузов. Как следствие увеличились простои груженых вагонов на путях необщего пользования и ограничения подачи порожнего подвижного состава под погрузку. Сохранение узких мест на Восточном полигоне в условиях активизации строительных работ в 2024 году продолжит способствовать замедлению вагонов и увеличению простоев, и, соответственно, сохранению дефицита парка (кроме универсальных и лесовозных платформ), несмотря на сокращение перевозок и грузооборота (в т. ч. в связи с переориентацией грузов на автотранспорт).

Оборот грузового вагона в июне 2024 г. вырос на X% до X сут., а в среднем за I пол. 2024 – на X% до X сут. В 2024 г. INFOLine не ожидает улучшения скорости движения вагонопотоков и оборота вагона на сети "РЖД". В июне 2024 г. задействованный в перевозках парк вагонов увеличился на X% до X ед. (-X% к маю 2024 г.), а незадействованный сократился на X% до X ед. (+X% к маю 2024 г.). Задействованный в перевозках парк в апреле-июне 2024 года достиг рекордных показателей и стабилизировался на уровне X-X ед. Количество неисправных вагонов составило около X ед., а парк собственников из зарубежных стран, задействованный в перевозках по РФ, вырос на X% до X вагонов.

Арендные ставки по видам железнодорожного подвижного состава

Динамика ставок аренды и цены на типовые полувагоны, без учета НДС



Источник: мониторинг iNFOLine

В I полугодии 2024 г., несмотря на сокращение погрузки, перевозок и грузооборота на сети, снижения ставок аренды не произошло, что связано с высоким уровнем консолидации парка, позитивными ожиданиями собственников и операторов, а также сохранением тенденции замедления оборота вагона, в том числе из-за проблем с технической готовностью локомотивного парка и продолжающимся увеличением объемов строительных и ремонтных работ на железнодорожной инфраструктуре (особенно на Восточном полигоне). Фактические ставки аренды по новым долгосрочным контрактам (для лотов менее 500 ед.) на срок от 1 года по типовому парку полувагонов стабилизировались на уровне X- X руб. без НДС. Ставки предложения на инновационные полувагоны по новым контрактам в июне 2024 г. приблизились к X руб. без НДС (для крупных лотов действуют индивидуальные ставки, которые несколько ниже), а спроса – к X руб. без НДС. Информация о ставках спроса и предложения на рынке аренды и прогнозе в 2024 году доступна в обзоре "Рынок арендных ставок по видам железнодорожного подвижного состава".

Для анализа и прогнозирования ставок на железнодорожный, подвижной состав рекомендуем обзор "Рынок арендных ставок на железнодорожный подвижной состав" который содержит:



- Состояние грузовой базы по видам подвижного состава;
- Описание рынка грузовых перевозок по видам подвижного состава;
- Рейтинги крупнейших операторов по видам подвижного состава;
- Задействование парка подвижного состава в перевозках;
- Объемы закупок и списания подвижного состава;
- Ставки предложения и спроса на рынке аренды;
- Результаты опроса операторских компаний;
- 8 видов вагонов (полувагоны, крытые вагоны, нефтеналивные цистерны, минераловозы, зерновозы, цементовозы, фитинговые и лесовозные платформы);

Получить пример обзора по интересующему Вас виду подвижного состава Вы можете, обратившись к нашим менеджерам по телефонам: +7 (812) 322 68 48, +7 (495) 772 76 40 или по почте transport@infoline.spb.ru

Ключевые события на рынке оперирования подвижным составом



В августе у АО "ПГК" произошла смена руководства, а доля АО "Аврора Инвест", заложенная по кредиту, привлеченному у Группы "ВТБ", для приобретения АО "ПГК", по данным СМИ передана в управление "ВТБ".

В июле 2024 года владелец контейнерного оператора "Транс Синергия" Сергей Смыслов вывел актив из-под залога АО "Первая грузовая компания".

Ключевые события на рынке вагоноремонта и вагоностроения



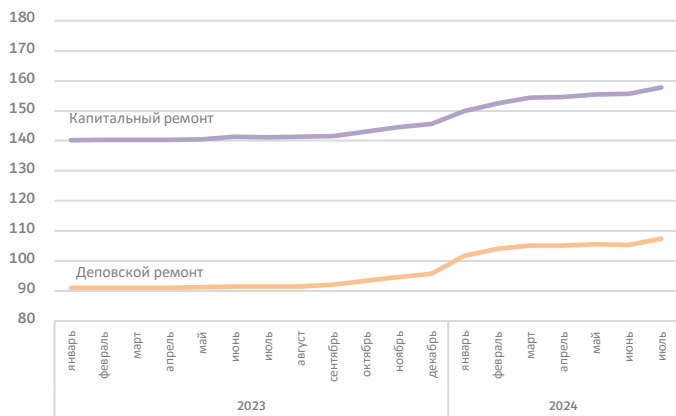
В июне 2024 года было опубликовано решение Арбитражного суда Москвы по иску "СУЭК" к торговому дому "Объединенной вагонной компании". Угольная компания с января хотела взыскать X руб. неустойки за отказ в поставках 12 тыс. глухонных инновационных полувагонов модели 12-9869. Общая стоимость составляла X руб. с НДС (в среднем X руб. за вагон). Согласно договору, в 2022-2023 годах СУЭК должна была получить X полувагонов от ОВК, но ей было передано только X единиц. Суд счел, что контракт не мог быть исполнен, так как из-за удорожания сырья и комплектующих на X- X%, выросла себестоимость производства вагонов. Было одобрено расторжение договора, неустойка была снижена до X млн руб.

Демонстрационная версия. В разделе представлен обзор основных новостей железнодорожного транспорта по итогам I пол. 2024 года для Summary и обзора iNFOLine Rail Russia TOP: №2 2024



Цены на ремонты магистральных грузовых вагонов

Динамика цен на капитальные и деповские ремонты типовых полувагонов, тыс. руб. без НДС



Источник: ежемесячный мониторинг INFOLine по более 130 депо

руб., а текущего – на X% до X руб.

В начале июля 2023 г. около трети ВРК и ВРЗ провели плановое повышение цен, размер которого составил в среднем от X% (компаний, которые повышали цены весной 2024 г.) до X% (компаний, которые не повышали цены весной 2024 г.), причем цены росли только на плановые ремонты.

Стоимость депоовского ремонта полувагонов к июлю за год выросла на X% до X руб. (по сравнению с 1 января 2024 г. рост составил X%). Стоимость капитального ремонта полувагонов к июлю за год выросла на X% до X руб. (по сравнению с 1 января 2024 г. рост составил X%).

Повышение стоимости ремонта колесных пар происходит медленнее, чем плановых ремонтов: так, цена капитального ремонта с начала года выросла на X% до X руб., среднего – на X% до X руб., а текущего – на X% до X руб.

Получить пример обзора по рынку ремонта подвижного состава и колесных пар Вы можете, обратившись к нашим менеджерам по телефонам: +7 (812) 322 68 48, +7 (495) 772 76 40 или по почте transport@infoline.spb.ru

Отставки и назначения в государственных органах и ОАО "РЖД"

11 мая 2024 года сформировано новое Правительство, в котором конфигурация нового кабинета — на уровне вице-премьеров и их обязанностей — существенно поменялась.

14 мая 2024 года Указом Президента РФ № 376 Виталий Савельев назначен заместителем Председателя Правительства РФ ([ссылка](#)).

14 мая 2024 года Указом Президента РФ № 400 министром транспорта РФ назначен Роман Старовойт ([ссылка](#)), ранее занимавший пост губернатора Курской области. 26 июня 2024 года постановлением Правительства РФ №863 в министерстве транспорта Российской Федерации было увеличено количество заместителей, с 8 до 9, и департаментов, с 16 до 18 ([ссылка](#)).

25 июня 2024 года Распоряжением Правительства РФ №1616-р первым заместителем Министра транспорта назначен Валентин Иванов ([ссылка](#)). Он отвечает за координацию работы по строительству и ремонту транспортной инфраструктуры; госполитике и нормативно-правового регулированию автомобильного, внеуличного, городского наземного электрического транспорта.



Государственное регулирование и развитие транспорта и ключевых грузообразующих отраслей



27 мая 2024 года Постановлением №680 Правительство РФ официально утвердило обновленную редакцию "правил недискриминационного доступа перевозчиков к инфраструктуре железнодорожного транспорта" (ПНД) ([ссылка](#)), а 5 августа постановлением №1052 Правительство РФ перенесло их вступление в силу на 1 января 2025 года ([ссылка](#)).

28 июня 2024 года Правительство РФ постановлением №882 продлило приостановку временного запрета на экспорт автомобильного бензина в июле ([ссылка](#)). 13 августа 2024 года постановлением №1074 Правительство ввело ограничение на вывоз бензина с 1 сентября по 31 декабря 2024 года ([ссылка](#)).

Развитие высокоскоростных железнодорожных магистралей

<...>

5 июля 2024 года подписано концессионное соглашение по строительству высокоскоростной железнодорожной магистрали (ВСМ) Москва-Санкт-Петербург. Трасса с пассажиропотоком X чел. в год первая из 5 планируемых ВСМ, которые соединят столицу с Казанью, Екатеринбург, Адлером, Минском и Рязанью и обеспечат вклад в ВВП порядка X руб.



Концедентом проекта от лица государства выступает "Росжелдор", концессионером - ООО "ВСМ Две столицы" (учредитель - АО "УК ВСМ Две столицы", созданное Правительством Москвы и ЗАО "Лидер"), которое будет вести строительство магистрали за счет собственных и заемных средств и получит права владения и использования инфраструктурой.

В июле 2024 года замглавы РЖД Андрей Макаров заявил, что РЖД в 2024 году вложат X руб. в подготовительные работы для строительства высокоскоростной ВСМ Москва—Санкт-Петербург. Эту сумму могут увеличить, потому что у холдинга есть возможность нарастить объем работ.

<...>

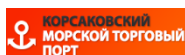
Модернизации Байкало-Амурской и Транссибирской магистралей



20 апреля 2024 года Распоряжением Правительства РФ №981-р ([ссылка](#)) одобрен запуск третьего этапа инвестиционного проекта по модернизации железнодорожной инфраструктуры БАМа и Транссиба. Работы будут вестись на X участках: X из них относятся к Транссибу, X – к БАМу, ещё две линии должны соединить магистрали между собой. Закончить модернизацию в рамках этапа предполагается в 2035 году. Первый подэтап предполагает развитие участка от Улака (Амурская область) до Ванино (Хабаровский край) под вывоз угля с Эльгинского месторождения и, возможно, других месторождений Якутии. Он включает X объекта. Стоимость этого подэтапа оценивается "не менее чем в X руб.". Провозная способность увеличится с 173 млн тонн до X тонн в год. В реализацию первого подэтапа ОАО "РЖД" вкладывает собственные средства.

<...>

Ключевые события в развитии инфраструктуры



Бизнес Актив

В июле 2024 года ООО "Логин Дело" (принадлежит бенефициару группы компаний "Дело" Сергею Шишкареву) завершило сделку по приобретению контрольного пакета АО "Корсаковский морской торговый порт". Новым собственником запланирован ремонт и усиление парка специализированной портовой техники; восстановительные работы по реконструкции причалов, зон хранения грузов и подходных транспортных путей; оптимизация системы управления портом и значительное увеличение объема грузовой базы.

В июле 2024 года "РЖД Бизнес Актив" объявили о строительстве двух контейнерных терминалов на границе с Китаем в Забайкальске и Гродеково. Строительство первой очереди терминала в Забайкальске планируется завершить в I квартале 2025 года, а финальной – в начале 2027 года. По окончании строительства объем перевалки терминала составит порядка X ДФЭ. Терминал в Гродеково мощностью X тыс. ДФЭ планируется закончить к 2027 году.

Демонстрационная версия. В разделе представлен обзор ключевых событий транспортной отрасли по итогам I пол. 2024 года для summary и обзора INFOline Rail Russia TOP: №2 2024

INFOline представляет ежегодное исследование "Транспортная отрасль России 2024 года", которое содержит:



- Анализ состояния и перспектив развития транспортной отрасли в целом и по видам транспорта (железнодорожный, водный, автомобильный, воздушный).
- Описание важнейших событий в транспортной отрасли по сегментам рынка.
- Рейтинг железнодорожных компаний по объему перевозок и парку в управлении, рейтинга портов по грузообороту, рейтинга авиакомпаний по перевозкам грузов и пассажиров.
- Анализ изменений законодательства, тенденций государственного регулирования транспортной отрасли.
- Описание крупнейших инвестиционных проектов в области транспорта
- Описание крупнейших игроков рынка.
- Сценарный прогноз развития транспортной отрасли.

Получить краткую версию исследования "Транспортная отрасль России 2024 года" вы можете, обратившись к нашим менеджерам по телефонам: +7 (812) 322 68 48, +7 (495) 772 76 40 или по почте transport@infoline.spb.ru



Раздел I. Рейтинг операторов подвижного состава и лизинговых компаний

1.1 Ранговый рейтинг операторов

Основной целью рейтинга INFOLine Rail Russia Top является выявление и анализ тенденций на рынке оперирования подвижным составом, определение позиций и описание ведущих игроков. Помимо рейтингов по величине парка, операторы проранжированы по объемам грузообороток, а также по выручке. **Рейтинг операторов** сформирован по ранговому принципу, в нем учитывалось место по парку в собственности² и управлении³, перевозкам грузов и валовой выручке (рейтинг по выручке формируется по итогам полного года).

Таблица 1. Ранговый рейтинг ТОП-30 операторов подвижного состава по итогам I полугодия 2024 года⁴

Название компании	Собственность ⁵		Управление		Перевозки		Выручка ⁶		Средний ранг	Место		
	2023	I пол. 2024	2023	I пол. 2024	2023	I пол. 2024	2023	2023		I пол. 2024	2023	I пол. 2024
Первая грузовая компания, АО	*	*	*	*	*	*	*	*	*	*	*	*
Федеральная грузовая компания, АО	*	*	*	*	*	*	*	*	*	*	*	*
Деметра-Холдинг (Ранее РТК, ГК)	*	*	*	*	*	*	*	*	*	*	*	*
НТК, АО	*	*	*	*	*	*	*	*	*	*	*	*
Globaltrans Investment plc	*	*	*	*	*	*	*	*	*	*	*	*

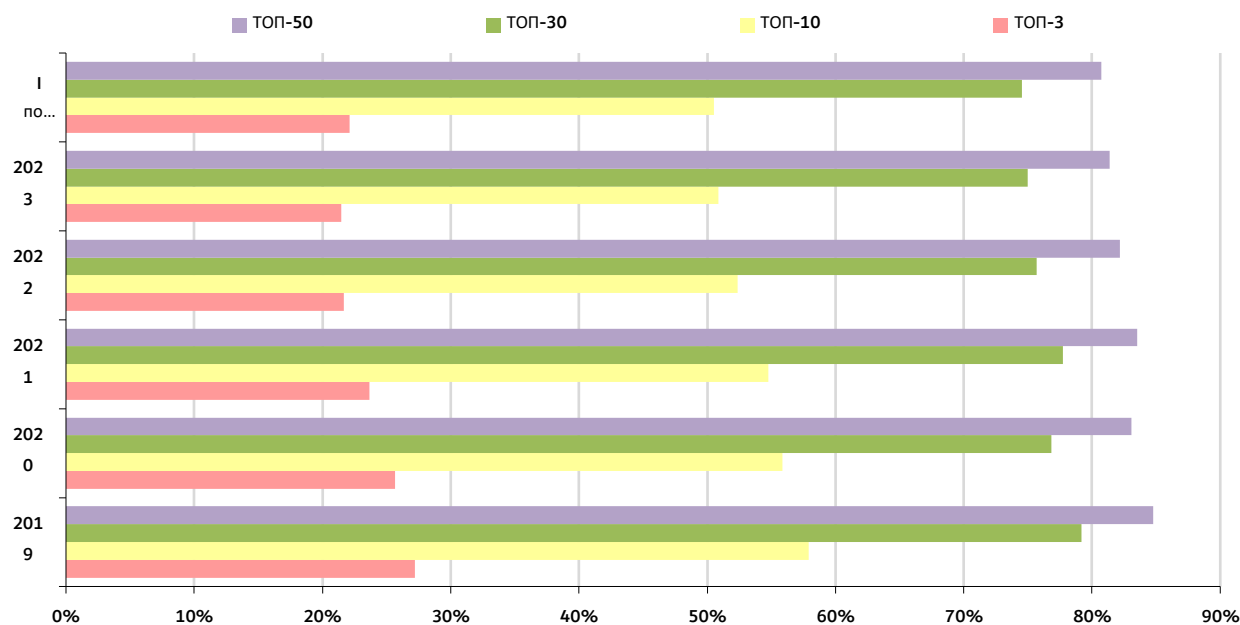
"-" показатель отсутствует или не может быть рассчитан

Демонстрационная версия. В разделе представлен рейтинг TOP-30 операторов подвижного состава по итогам I пол. 2024 года

1.2 Рейтинг операторов по величине парка в управлении

По итогам I полугодия 2024 года на долю ТОП-30 операторов подвижного состава приходится около X% парка магистральных грузовых вагонов на сети "РЖД", причем доля TOP-10 сократилась по сравнению с итогами 2023 года на 0,4 п.п. до X%, а ТОП-3 – выросла на X п.п. до X%.

Рисунок 1. Динамика доли рынка крупнейших операторов подвижного состава в управлении.⁷ в 2019-2024 гг., %



Источник: INFOLine

² Сумма собственного парка грузовых вагонов, который находится на балансе компании, в том числе на условиях финансового лизинга (может быть передан в управление сторонним компаниям)

³ Сумма собственного парка грузовых вагонов (включая парк грузовых вагонов в финансовом лизинге) и арендованного парка грузовых вагонов, без учета собственного парка грузовых вагонов, сдаваемого в аренду другим компаниям.

⁴ Данные рейтинга могут измениться к финальной версии исследования

⁵ С учетом финансового лизинга

⁶ Грузовладельцы ("Уралкалий", "Апатит", УГМК, Роснефть) не включаются в рейтинг по выручке, так как нет возможности выделить выручку, связанную с перевозками. "Трансойл", "Нефтетрассервис", "Уралхим-транс", "НТК" и "Первый промышленный оператор" не раскрыли финансовые показатели за 2023 год.

⁷ Парк в управлении – вагоны в собственности, финансовом, операционном лизинге и аренде, без учета сданных в аренду.

По итогам I полугодия 2024 года лидерство по парку в управлении сохранило АО "ФГК", которое приобрело X новых универсальных платформ с фитинговыми упорами модели 13-192-01 производства "УВЗ", а также X полувагонов модели 12-132.

АО "ПГК" в I полугодии 2024 г. резко увеличило парк в управлении на X до X, в первую очередь полувагонов – с X до X ед.

В рейтинге INFOLine Rail Russia TOP на третье место поднялся "Деметра-Холдинг", активно увеличивающий парк в управлении.

В декабре 2023 г. ФАС РФ одобрила сделку по приобретению АО "НефтеТрансСервис" независимыми инвесторами. Одним из достигнутых соглашений между новым собственником и АО "Национальная транспортная компания" стала продажа всего парка полувагонов (X). Нефтеналивной сегмент бизнеса (X цистерн в собственности) выставлен на продажу. На начало июля 2024 года в собственности "НефтеТрансСервиса" уже не было полувагонов, в управлении осталось X. Процесс передачи парка полувагонов АО "НефтеТрансСервис" в управление АО "Национальная транспортная компания" произошел во II квартале 2024 года.

Таблица 2. Рейтинг крупнейших операторов по парку в управлении⁸ в 2020-2024 гг. тыс. шт.

Оператор ⁹	2020	2021	2022	2023	I пол. 2024	Динамика I пол. 2024 г. к 2023 г.		Место ¹⁰		Динамика	
						Тыс. ед.	% ¹¹	2023	I пол. 2024	мест	
Первая грузовая компания, АО	*	*	*	*	*	*	*	*	*	→	0
Федеральная грузовая компания, АО	*	*	*	*	*	*	*	*	*	→	0
Деметра-Холдинг (Ранее РТК, ГК)	*	*	*	*	*	*	*	*	*	→	0
НТК, АО	*	*	*	*	*	*	*	*	*	↑	4
Globaltrans Investment plc	*	*	*	*	*	*	*	*	*	→	0

Источник: данные компаний, расчеты и оценки (*) INFOLine

8 ноября 2023 года указом Президента РФ № 845 акции ПАО "Дальневосточное морское пароходство" (головная компания группы FESCO) переданы в качестве имущественного взноса РФ госкорпорации "Росатом" ([ссылка](#)). В ноябре 2023 года FESCO приобрела активы оператора контейнерных перевозок "Логбокс" для развития в Центральной Азии.

Демонстрационная версия. В разделе представлен рейтинг TOP-30 операторов подвижного состава по I пол. 2024 года.

1.3 Рейтинг операторов по величине парка в собственности

По итогам I полугодия 2023 года доля TOP-3 крупнейших собственников подвижного состава увеличилась на X п.п. до X% парка магистральных грузовых вагонов РФ, а TOP-10 сократилась на X п.п. до X%.

Крупнейшие покупатели новых грузовых вагонов в I полугодии 2024 года:

- "<...>

Крупнейшие списания вагонов в I полугодии 2024 года осуществили:

- дочерние компании "РЖД" – X. ед. в том числе "ФГК" - X ед.;

- "<...>

14 марта 2024 года ООО "Урал Логистика" приобрело X% ООО "РэйлСпецТранс" (X% ООО "РСТ" с 31 января 2024 года принадлежат бенефициару "Урал Логистики" Александру Иванову). ООО "РэйлСпецТранс" занимается перевозками грузов в крытых вагонах, и его парк превышает X В рейтинге INFOLine Rail Russia TOP показатели ООО "Урал Логистика" и ООО "РэйлСпецТранс" не консолидированы, и компании представлены в таблице отдельными строками

⁸ Под парком в управлении понимаются вагоны в собственности, финансовом, операционном лизинге и аренде, за исключением собственного парка, сданного в аренду.

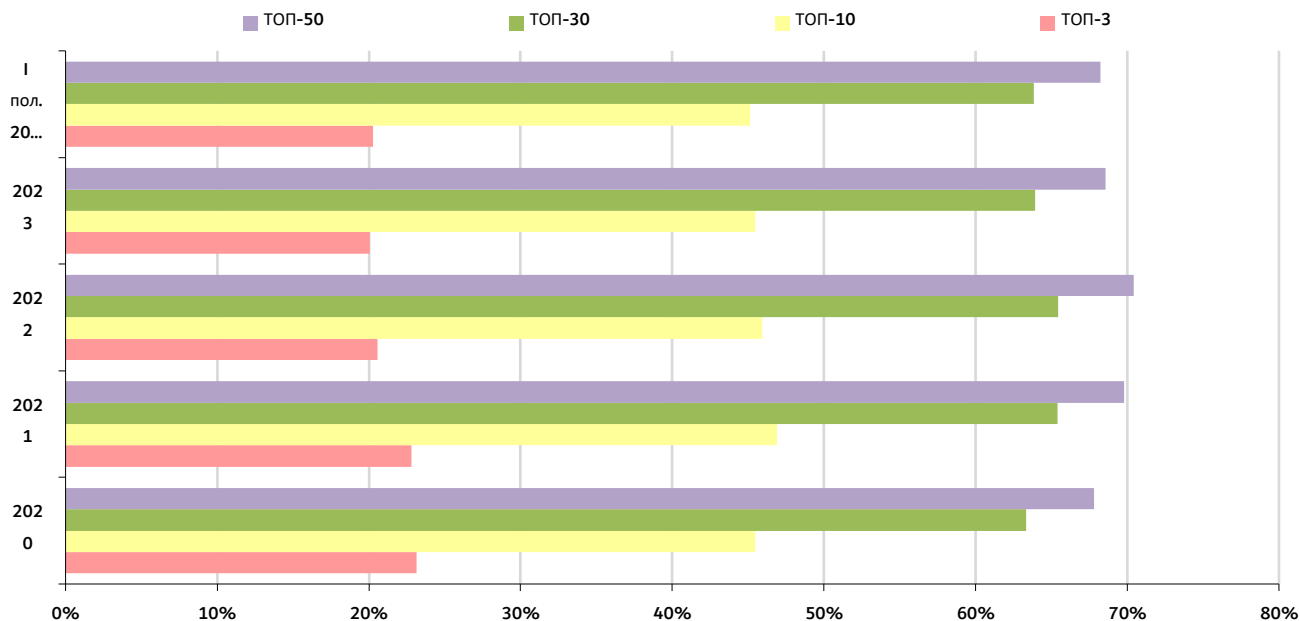
⁹ Сортировка компаний в таблице осуществлена в соответствии с их ранговым рейтингом по итогам I пол. 2024 года (раздел 1.1.)

¹⁰ Места далеко за пределами TOP-30 не приводятся (знак "-")

¹¹ Данные округлены до целых



Рисунок 2. Динамика доли крупнейших операторов в структуре парка РФ (с учетом фин. лизинга) в 2020-2024 гг., %



Источник: INFOLine

В ноябре 2023 года АО "Первая грузовая компания" было приобретено АО "Аврора Инвест", совладельцами которого являются братья Тимур и Руслан Бабаевы. В августе у АО "ПГК" произошла смена руководства, а доля АО "Аврора Инвест", заложенная по кредиту, привлеченному у Группы "ВТБ", для приобретения АО "ПГК", по данным СМИ передана в управление "ВТБ". В июле 2024 года владелец контейнерного оператора "Транс Синергия" Сергей Смыслов вывел актив из-под залога АО "Первая грузовая компания".

В июне 2024 года стало известно, что Группа "СУЭК" продала энергетические и логистические подразделения (ООО "Сибирская генерирующая компания", АО "Национальная транспортная компания") в рамках комплексной реструктуризации профиля деятельности. Покупателями компаний выступили российские структуры, которые контролирует бывший менеджмент логистического подразделения Группы. Также "СУЭК" продала портовые активы в портах Мурманск, Ванино, Восточный и Туапсе.

В 2024 году Globaltrans Investment PLC объявила, что инвестиционная компания AQNIET (Казахстан), бенефициаром которой является Кайрат Итемгенов, уведомила о завершении приобретения в полном объеме долей трёх основных акционеров и о том, что AQNIET теперь принадлежит 32,12% выпущенного акционерного капитала и голосующих акций Globaltrans.

Таблица 3. Рейтинг крупнейших операторов подвижного состава по величине парка в собственности (включая финансовый лизинг) на конец периода в 2020-2024 гг., тыс. шт.

Оператор ¹²	2020	2021	2022	2023	I пол. 2024	Динамика I пол. 2024 г. к 2023 г.		Место ¹³		Динамика мест
						Тыс. ед.	% ¹⁴	2023	I пол. 2024	
Первая грузовая компания, АО	*	*	*	*	*	*	*	*	*	↓ 1
Федеральная грузовая компания, АО	*	*	*	*	*	*	*	*	*	→ 0
Деметра-Холдинг (Ранее РТК, ГК)	*	*	*	*	*	*	*	*	*	↑ 1
НТК, АО	*	*	*	*	*	*	*	*	*	↑ 5
Globaltrans Investment plc	*	*	*	*	*	*	*	*	*	↑ 1

Демонстрационная версия. В разделе представлен рейтинг TOP-30 операторов подвижного состава I пол. 2024 года.

Источник: данные компаний, расчеты и оценки (*) INFOLine

¹² Сортировка компаний в таблице осуществлена в соответствии с их ранговым рейтингом по итогам I пол. 2024 года (раздел 1.1.1.)

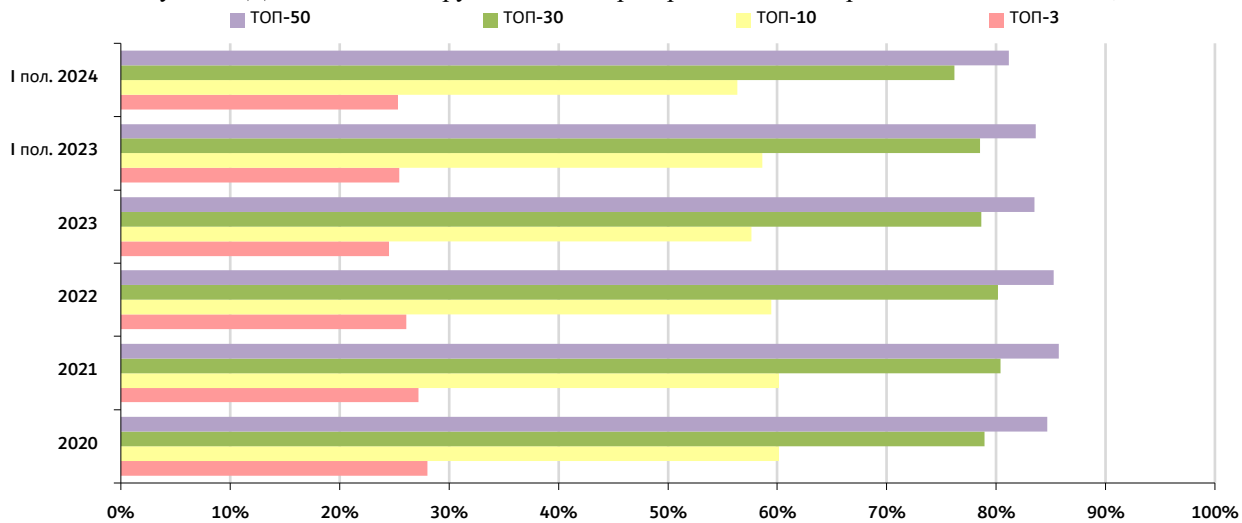
¹³ Места далеко за пределами ТОП-30 не приводятся (знак "-")

¹⁴ Данные округлены до одной цифры после запятой

1.4 Рейтинг операторов по объему перевозок

По итогам I полугодия 2024 года доля 10 крупнейших операторов сократилась на X п.п. до X% объема перевозок, а TOP-3 – на X п.п. до X%.

Рисунок 3. Динамика доли крупнейших операторов в объеме перевозок в 2020-2024 гг., %



Источник: INFOLine

Перевозки АО "НТК" за I полугодие 2024 года выросли на X% в связи с переходом в управление парка полувагонов АО "Нефтетранссервис". Наиболее динамично перевозки в I полугодии 2024 году наращивали "Уралкалий", "Транспортные технологии" (на X%), "Урал логистика" (на X%), "Европа-Калининград" (на X%), и FESCO (на X%).

Таблица 4. Рейтинг операторов по объему грузовых перевозок в 2020-2024 гг., млн тонн

Оператор ¹⁵	2020	2021	2022	2023	I пол. 2023	I пол. 2024	Динамика I пол. 2024 г. к I пол. 2023 г., % ¹⁶		Место		Динамика мест
							2023 г.	2024 г.	I пол. 2023	I пол. 2024	
Первая грузовая компания, АО	*	*	*	*	*	*	*	*	*	*	→ 0
Федеральная грузовая компания, АО	*	*	*	*	*	*	*	*	*	*	↓ 1
Деметра-Холдинг (Ранее РТК, ГК)	*	*	*	*	*	*	*	*	*	*	↑ 1
НТК, АО	*	*	*	*	*	*	*	*	*	*	↑ 1
Globaltrans Investment plc	*	*	*	*	*	*	*	*	*	*	↑ 2

Источник: данные компаний, расчеты и оценки (*) INFOLine

Наиболее высокие показатели характерны для компаний, специализирующихся на маршрутных перевозках по замкнутым маршрутам, а также использующих парк с увеличенной осевой нагрузкой.

Таблица 5. Рейтинг операторов по объему перевозок к парку в управлении в 2020-2024 гг., тыс. тонн на вагон за период

Оператор	2020	2021	2022	2023	I пол. 2023	I пол. 2024	Динамика I пол. 2024 г. к I пол. 2023 г., % ¹⁷		Место ¹⁸		Динамика мест
							пол. 2023 г.	пол. 2024 г.	I пол. 2023	I пол. 2024	
Первая грузовая компания, АО	*	*	*	*	*	*	*	*	*	*	↓ 1
Федеральная грузовая компания, АО	*	*	*	*	*	*	*	*	*	*	↓ 4
Деметра-Холдинг (Ранее РТК, ГК)	*	*	*	*	*	*	*	*	*	*	↑ 1
НТК, АО	*	*	*	*	*	*	*	*	*	*	→ 0
Globaltrans Investment plc	*	*	*	*	*	*	*	*	*	*	↓ 1

Источник: расчеты и оценки INFOLine

Демонстрационная версия. В разделе представлен рейтинг TOP-30 операторов подвижного состава в I пол. 2024 года

¹⁵ Сортировка компаний в таблице осуществлена в соответствии с их ранговым рейтингом по итогам I пол. 2024 года (раздел 1.1.)

¹⁶ Данные округлены до одного знака после запятой

¹⁷ Данные округлены до одного знака после запятой

¹⁸ Места приводятся среди представленных в таблице крупнейших операторов

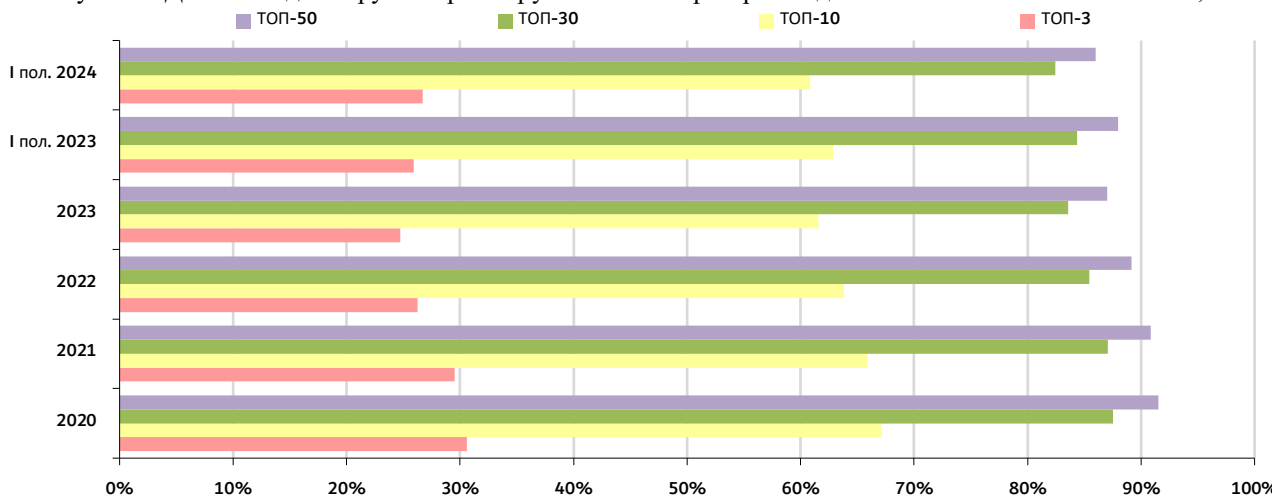


1.5 Рейтинг операторов по грузообороту

На долю ТОП-30 операторов в I полугодия 2024 года пришлось X% грузооборота железнодорожного транспорта, что на X п.п. меньше, чем за I полугодие 2023 года, причем доля ТОП-10 сократилась на X п.п. до X%, а доля ТОП-3 увеличилась на X п.п. до X%.

Лидеры рейтинга "ФГК" и "ПГК" по итогам I полугодия 2024 года сократили грузооборот на X% до X т-км и на X% до X т-км.

Рисунок 4. Динамика доли грузооборота крупнейших операторов подвижного состава в 2020-2024 гг., %



Источник: INFOLine

Наиболее динамичный рост грузооборота продемонстрировали: "Уралкалий" (на X%, из-за низкой базы начала 2023 года), "Транспортные технологии" (на X%), ГК "Максимум" (на X%) и "Урал логистика" (на X%). В таблице приведен рейтинг операторов по грузообороту в 2020-2024 гг.

Таблица 6. Рейтинг операторов по величине грузооборота в 2020-2024 гг., млрд т-км

Оператор ¹⁹	2020	2021	2022	2023	Динамика I		Место		Динамика мест
					I пол. 2023	I пол. 2024	I пол. 2023	I пол. 2024	
Первая грузовая компания, АО	*	*	*	*	*	*	*	*	→ 0
Федеральная грузовая компания, АО	*	*	*	*	*	*	*	*	↓ 1
Деметра-Холдинг (Ранее РТК, ГК)	*	*	*	*	*	*	*	*	↑ 3
НТК, АО	*	*	*	*	*	*	*	*	↑ 1
Globaltrans Investment plc	*	*	*	*	*	*	*	*	→ 0

Источник: данные компаний, расчеты и оценки (*) INFOLine

По отношению грузооборота к парку в управлении лидерами остались "НТК", "Модум-Транс", "Уголь-транс", "ТалТЭК Транс", ГК "Новотранс". Парк этих компаний состоит в основном из полувагонов, а основная номенклатура – уголь.

Таблица 7. Рейтинг операторов по отношению грузооборота к парку в управлении в 2020-2024 гг., млн т-км на вагон за период

Оператор	2020	2021	2022	2023	Динамика		Место ²²		Динамика мест
					I пол. 2023	I пол. 2024	I пол. 2023	I пол. 2024	
Первая грузовая компания, АО									↓ 1
Федеральная грузовая компания, АО									→ 0
Деметра-Холдинг (Ранее РТК, ГК)									↑ 1
НТК, АО									↑ 2
Globaltrans Investment plc									↓ 3

Источник: расчеты и оценки INFOLine

¹⁹ Сортировка компаний в таблице осуществлена в соответствии с их ранговым рейтингом по итогам I полугодия 2024 года (раздел 1.1.)

²⁰ Данные округлены до одного знака после запятой

²¹ Данные округлены до одного знака после запятой

²² Места приводятся среди представленных в таблице крупнейших операторов

1.6 Рейтинг операторов по выручке

В рейтинге операторов подвижного состава по выручке ранжируются только те операторы, выручка которых не содержит выручку от других видов деятельности, не связанных с оперированием подвижным составом или предоставлением вагонов в аренду (интегрированных логистических услуг, терминальных операций и т. д.). Выручка крупнейших железнодорожных операторов России выросла на 11,6% (по сопоставимым компаниям, которые раскрыли отчетность по РСБУ), а чистая прибыль — на 8,8%. Этому помогли рост ставок аренды и доходности оперирования, а также продажа активов.

Таблица 8. Рейтинг операторов по финансовым показателям в 2021-2023 гг., млрд руб. без НДС

Оператор	Источник	Выручка (с учетом привлеченного парка)			Чистая прибыль			Рентабельность			Динамика 2023 к 2022	
		2021	2022	2023	2021	2022	2023	2021	2022	2023	Выручка	Чистая прибыль
												а
Федеральная грузовая компания, АО	МСФО											
Первая грузовая компания, АО	РСБУ											
Деметра-Холдинг (Ранее РТК, ГК) ²³	РСБУ											
Globaltrans Investment plc	МСФО											
Нефтетранссервис, АО	РСБУ											

Источник: данные компаний, оценка INFO Line

Динамика выручки на вагон в управлении (у кэптивных и некоторых операторов, особенно нефтеналивных грузов, выручка включает также выручку от грузоотправления и/или привлеченного парка) приведен в таблице.

Таблица 9. Рейтинг операторов по выручке на вагон в управлении в сутки в 2020-2023 гг., руб. без НДС

Оператор	2020	2021	2022	2023	Динамика 2023 к 2022 ²⁴
Федеральная грузовая компания, АО					
Первая грузовая компания, АО					
Деметра-Холдинг (Ранее РТК, ГК)					
Globaltrans Investment plc					
Модум-Транс, ООО					

Источник: расчеты INFO Line

Демонстрационная версия. В разделе представлен рейтинг TOP-30 операторов подвижного состава по итогам 2022-2023 гг

1.7 Рейтинг лизинговых компаний на рынке операционного лизинга²⁵

На рынке операционного лизинга основными игроками являются "Трансфин-М" и "Вектор Рейл", "ГТЛК" и "ВТБ Лизинг". За I полугодие 2024 года парк компании, переданный в операционный лизинг, увеличился до X ед., было закуплено X полувагонов.

Таблица 10. Рейтинг лизинговых компаний по парку, переданного в операционный лизинг, на конец периода

Наименование компании	2019	2020	2021	2022	2023	I пол. 2024	Место	
							2023	I пол. 2024
Трансфин-М, ПАО (с учетом парка, переданного в аренду аффилированной компании "Атлант")								
ГК ГТЛК (АО "ГТЛК" и ООО "ГТЛК-1520")								
Vector Rail Management (Brunswick Rail)								
ВТБ Лизинг, АО								
СГ-транс, АО								

Источник: данные компаний, (*) оценки INFO Line

Демонстрационная версия. В разделе представлен рейтинг крупнейших оперлизинговых компаний по итогам I пол. 2024 года.

²³ Представлена сумма показателей железнодорожных компаний «Русагротранс», «Грузовая компания», «Транслес», «ЛП транс», входящих в «Деметра-Холдинг»

²⁴ Данные округлены до одного знака после запятой

²⁵ Обновление рейтинга оперлизинговых компаний осуществляется один раз в полугодие



Раздел II. Макроэкономические показатели развития транспорта в России

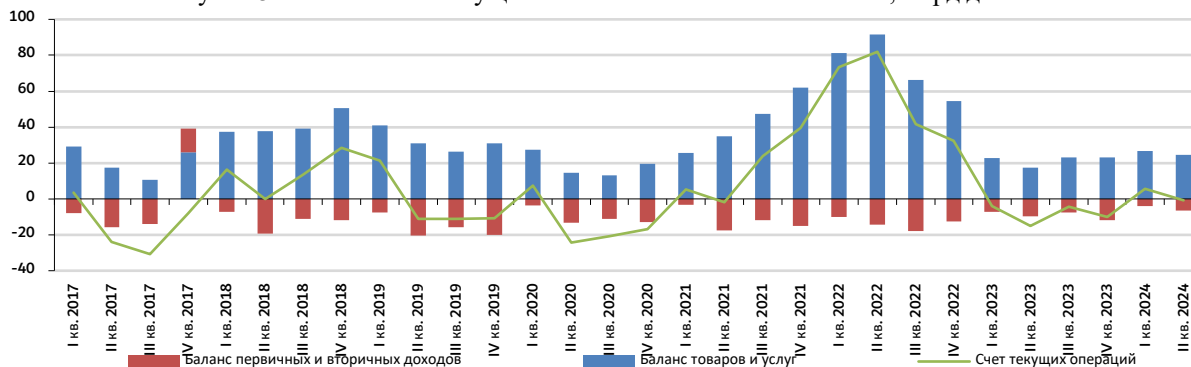
2.1 Состояние и показатели транспортного комплекса России

Основные показатели экономики

По предварительной оценке ФСГС, рост ВВП во II квартале 2024 года составил X%. Данная оценка ниже прогнозируемой ЦБ РФ (X%), но аналитики и Центральный банк пока не говорят о завершении ужесточенной денежно-кредитной политики и охлаждении перегрева экономики. В I полугодии 2024 года ВВП вырос на X%. Основной вклад в динамику ВВП внесли оптовая торговля (+X%), розничная торговля (+X%) и обрабатывающая промышленность (+X%). Эксперты Международного валютного фонда считают, что в 2024 году российская экономика вырастет на X%, Всемирного банка — на X%. В июле Банк России повысил прогноз роста ВВП с X X% до X - X%. 7 мая 2024 года после инаугурации Владимира Путина был опубликован новый "майский указ" — о национальных целях развития. Цели установлены на период до 2030 года и на перспективу до 2036 года. Впервые сформулирована задача по количественному сокращению неравенства населения по доходам. Также впервые поставлены цели по обеспечению россиян средним минимумом жилплощади на и по росту капитализации отечественного фондового рынка.

По итогам II квартала 2024 г. положительное сальдо счета текущих операций увеличилось в X раза, преимущественно в результате снижения стоимостных объемов импорта и сокращения дефицита баланса первичных и вторичных доходов. Дефицит сальдо финансового счета во II квартале 2024 г. формировался под воздействием роста иностранных активов резидентов и увеличения задолженности нерезидентов по незавершенным расчетам. Данные тенденции привели к укреплению рубля во II квартале 2024 г., которое происходило в результате роста нетто-продаж иностранной валюты российскими экспортерами, снижения импорта, сохранения жестких денежно-кредитных условий, а также продаж валюты Банком России в рамках операций Минфина России со средствами Фонда национального благосостояния.

Рисунок 5. Компоненты текущего счета платежного баланса РФ, млрд долл. США



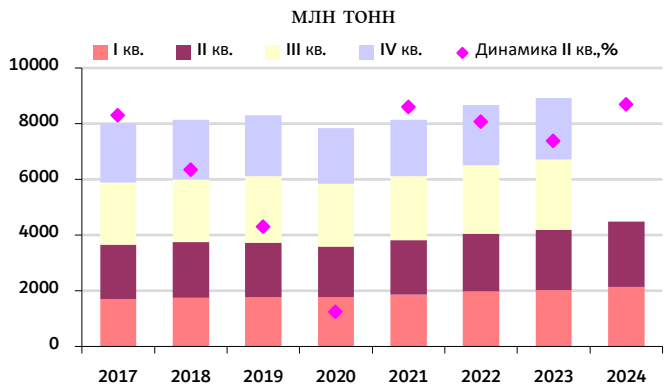
Источник: ЦБ РФ

27 апреля 2024 года принято Постановление Правительства РФ №544 о продлении требования по обязательной репатриации и продаже валютной выручки отдельными экспортерами (43 группы компаний) до 30 апреля 2025 года. При этом был увеличен срок зачисления экспортерами валютной выручки на свои счета в российских банках (не менее 80% от их экспортных контрактов) с 90 до 120 дней. 12 июля 2024 года принято Постановление Правительства РФ №953 о смягчении требований об обязательной репатриации валютной выручки крупнейшими экспортерами. Процентный порог иностранной валюты от внешнеторговых контрактов, который экспортеры обязаны зачислять на свои счета в уполномоченных банках, был снижен с 60% до 40%. В июле 2024 года президент России Владимир Путин подписал закон №169-ФЗ о возможности производить внешние расчеты в криптовалюте ([ссылка](#)).

Основные показатели транспорта

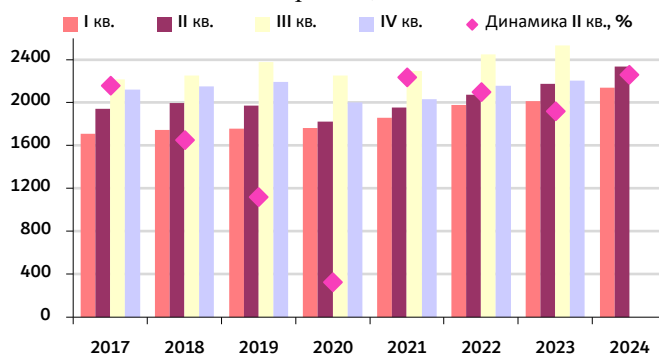
По итогам II кв. 2024 г. объем перевозок грузов увеличился на X% и составил X т.

Рисунок 6. Динамика объемов перевозок грузов в России, млн тонн



Источник: ФСГС

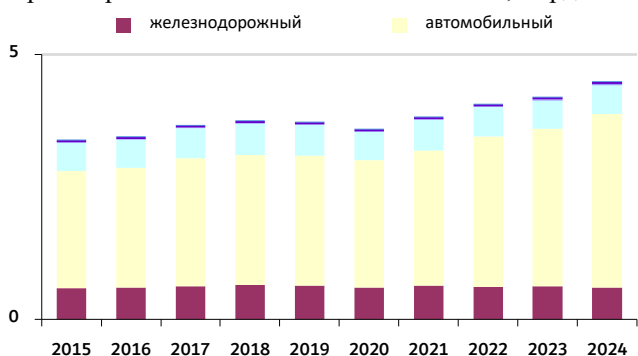
Рисунок 7. Динамика объемов перевозок грузов в России в I-IV кварталах, млн тонн



Источник: ФСГС

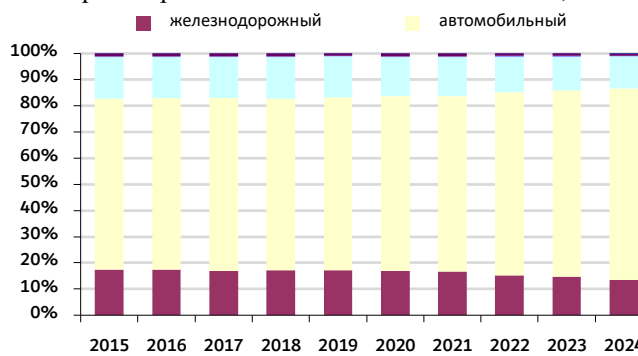
В I пол. 2024 доля автомобильных грузоперевозок увеличилась на X п.п. Доля железнодорожных перевозок сократилась на X п.п., доля трубопроводной транспортировки – на X п.п.

Рисунок 8. Динамика перевозок грузов по видам транспорта в России за I пол. 2016-2024 гг., млрд тонн



Источник: ФСГС

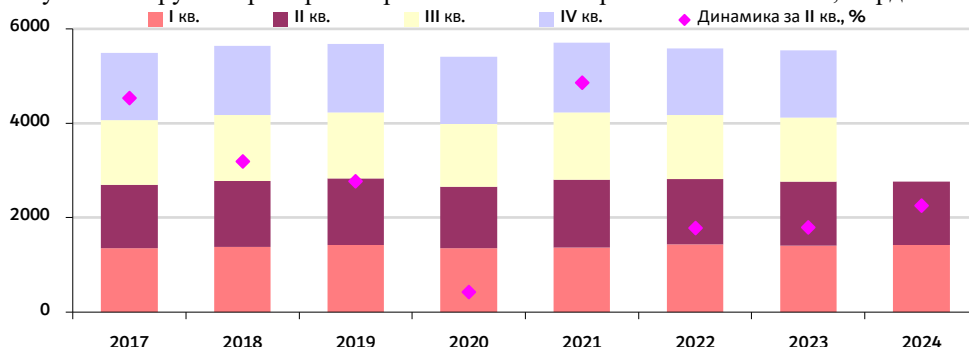
Рисунок 9. Структура перевозок грузов по видам транспорта в России за I пол. 2016-2024 гг., %



Источник: ФСГС

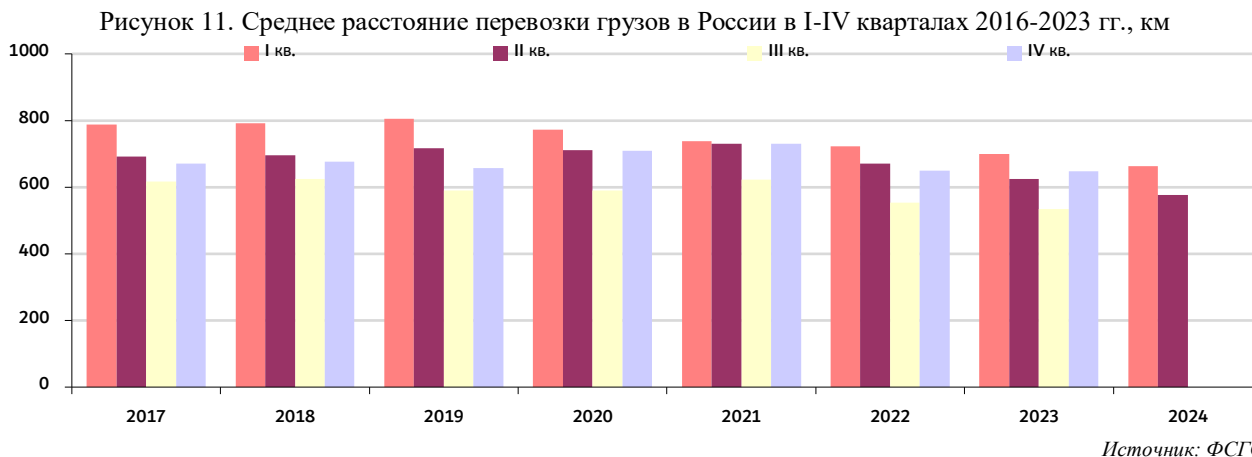
Грузооборот транспорта 2023 г. сократился на X% до X т-км. В числе причин сокращения грузооборота – резкое падение экспорта трубопроводного газа, вызванное санкционным давлением. Грузооборот транспорта за II квартал 2024 г. сократился на X% до X т-км, а по сравнению с I кв. 2024 г. – на X%.

Рисунок 10. Грузооборот транспорта в РФ в I-IV кварталах 2017-2024 гг., млрд т-км



Источник: ФСГС

Среднее расстояние перевозок во II кв. 2024 года сократилось на X%, а по сравнению с I кв. 2024 г. – на X%. Сокращение среднего расстояния связано со снижением грузооборота железнодорожного транспорта.

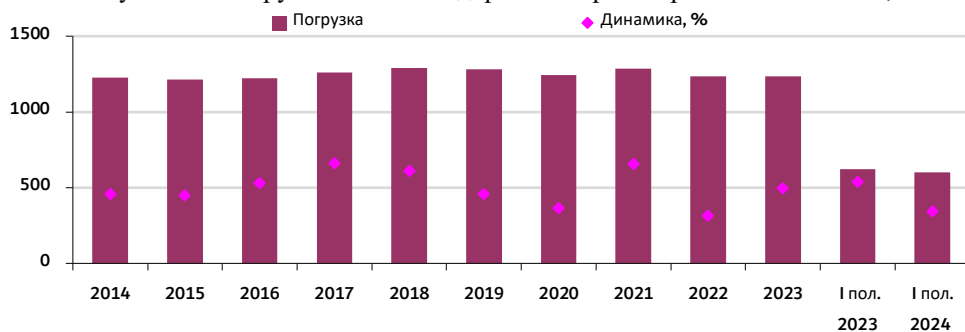


2.2 Состояние и показатели железнодорожного транспорта России

Основные показатели железнодорожного транспорта

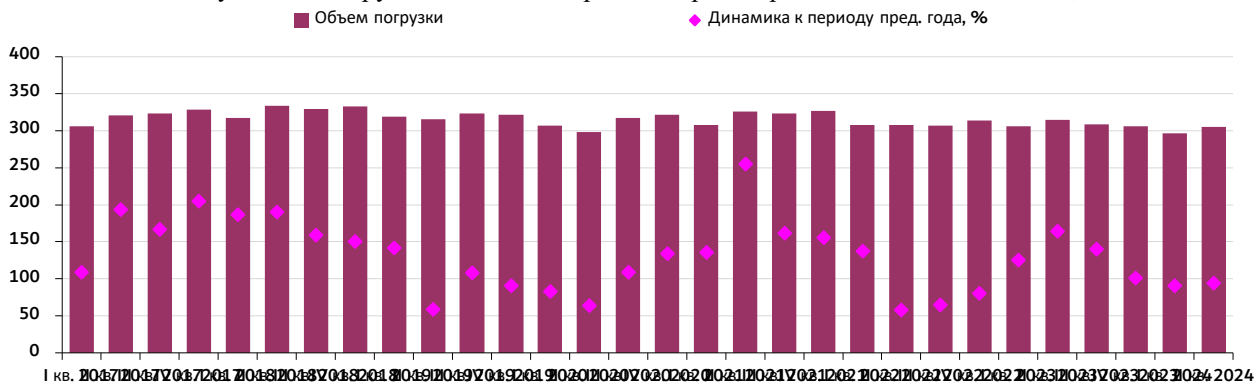
По итогам 2023 года погрузка оказалась ниже планового показателя на X% и сократилась на X% до X т., при запланированном росте на 0,8%. В I пол. 2024 года падение продолжилось: погрузка сократилась на X% до X т., причем объемы предъявления грузов сократились незначительно (а в направлении Дальнего Востока – выросли), а проблемы в основном связаны с ухудшением эффективности управления перевозочным процессом и обострением дефицита кадров у ОАО "РЖД".

Рисунок 12. Погрузка на железнодорожном транспорте в 2014-2023 гг., млн т



Погрузка, демонстрировавшая положительную динамику во II и III кв. 2023 г., перешла к падению в начале IV кв. 2023. Во II кв. 2024 г. погрузка сократилась на X% до X т. Сокращение погрузки продолжилось, несмотря на восстановление погрузки угля в адрес терминала ОТЭКО в Тамани и снятие запрета на вывоз из России нефтепродуктов. Негативное влияние на погрузку оказало снижение цен на уголь на экспортных рынках.

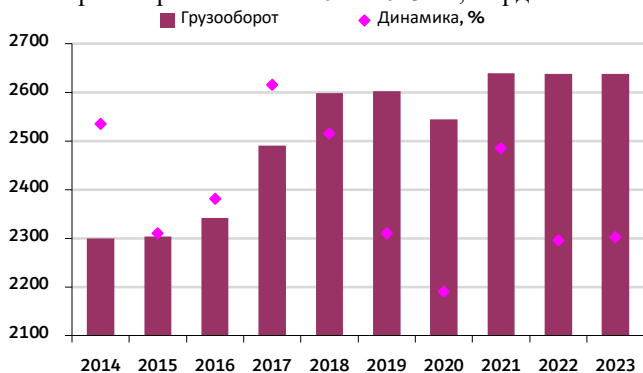
Рисунок 13. Погрузка на железнодорожном транспорте России в 2017-2024 гг., млн тонн



Грузооборот и объем перевозок²⁶ железнодорожным транспортом

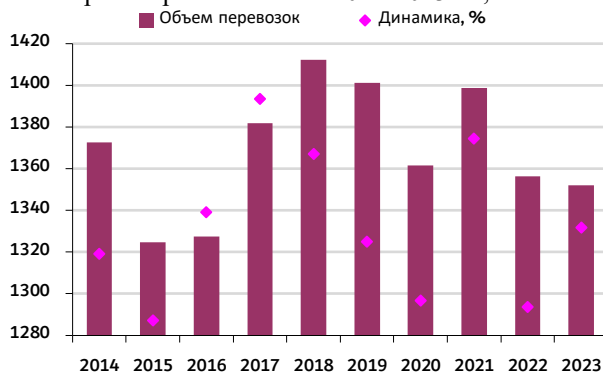
В 2023 году продолжились переориентация грузопотоков и освоение новых логистических маршрутов. Перевозки грузов по железной дороге на экспорт сократились на X% до X т, в том числе в недружественные страны – на X% до X т., но перевозки в остальные выросли на X% до X т. Увеличились перевозки на Восток и Юг (в первую очередь в Китай, Турцию, Индию). На диаграмме представлены данные по грузообороту (без пробега вагонов в порожнем состоянии) и объему перевозок²⁷ ж/д транспортом в 2014-2023 гг. Грузооборот на сети РЖД в 2023 г. остался на уровне 2022 г. и составил X т-км, а грузооборот с учетом пробега вагонов в порожнем состоянии за 2023 г. сократился на X% до X т-км. Экспортный грузооборот в 2023 г. сократился на X% до X т-км.

Рисунок 14. Грузооборот железнодорожного транспорта России в 2014-2023 гг., млрд т-км



Источник: расчеты INFOLine по данным ОАО "РЖД"

Рисунок 15. Перевозки грузов железнодорожным транспортом России в 2014-2023 гг., млн т

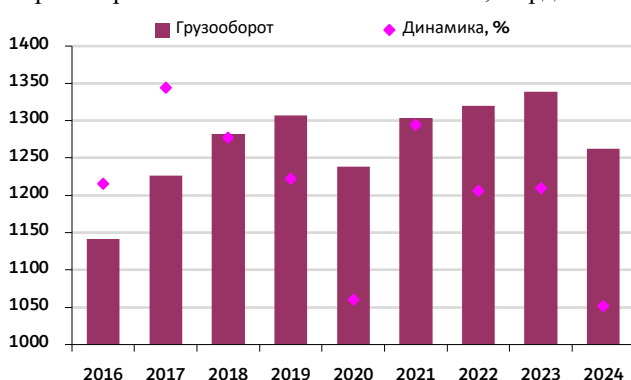


Источник: расчеты INFOLine по данным ГВЦ ОАО "РЖД"

В конце 2023 года РЖД сообщили об утверждении квот на 2024 год, была достигнута договорённость с регионами о вывозе в 2024 году около 100 млн тонн угля на экспорт в восточном направлении. Умножение приоритетных категорий грузов на Восточном полигоне не позволяет ОАО "РЖД" провезти экспортный уголь в согласованном с регионами объеме. По итогам 2024 года недопоставка может составить X тонн, которые монополия предлагает перенаправить на юг, компенсировать поставками 2025 года либо заместить высокодоходными грузами.

Грузооборот на сети "РЖД" I пол. 2024 г. сократился на X% до X млрд т-км, а с учетом пробега вагонов в порожнем состоянии – на X% до X млрд т-км. Объем перевозок в I пол. 2024 г. сократился на X% до X т.

Рисунок 16. Грузооборот железнодорожного транспорта России в I пол. 2016-2024 гг., млрд т-км



Источник: расчеты INFOLine по данным ГВЦ ОАО "РЖД"

Рисунок 17. Объем перевозок грузов железнодорожным транспортом России в I пол. 2016-2024 гг., млн т



Источник: расчеты INFOLine по данным ГВЦ ОАО "РЖД"

Экспортный грузооборот в I пол. 2024 г. сократился на X% до X т-км, в т. ч. в недружественные страны – на X% до X т-км, а в прочие – на X% до X млрд т-км.

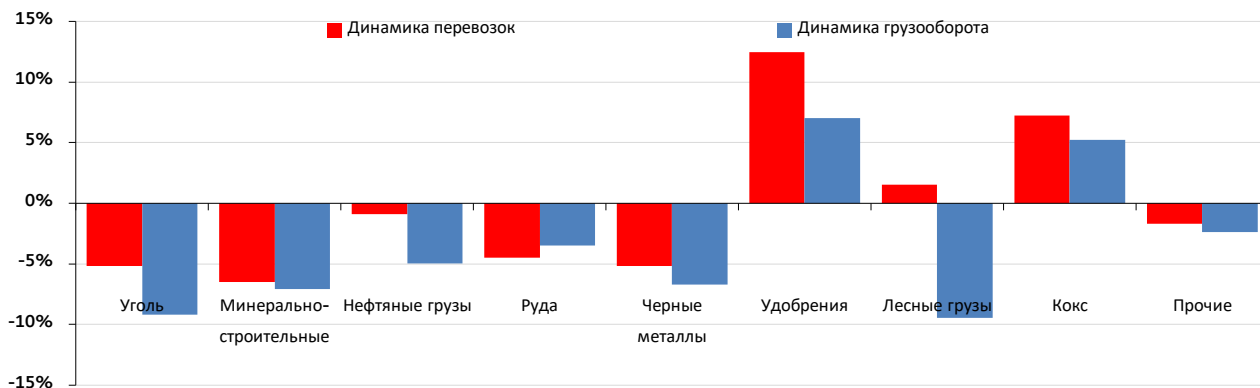
²⁶ В данном разделе используются данные ГВЦ ОАО "РЖД", поэтому цифры могут несколько отличаться от показателей в разделе "Состояние и основные показатели транспортного комплекса России", где они базируются на данных Росстата

²⁷ Объем перевозок отличается от погрузки на величину импортных и транзитных перевозок.



В 2023 г. индекс промышленного производства увеличился на X%. В I пол. 2024 г. рост продолжился и составил X%.

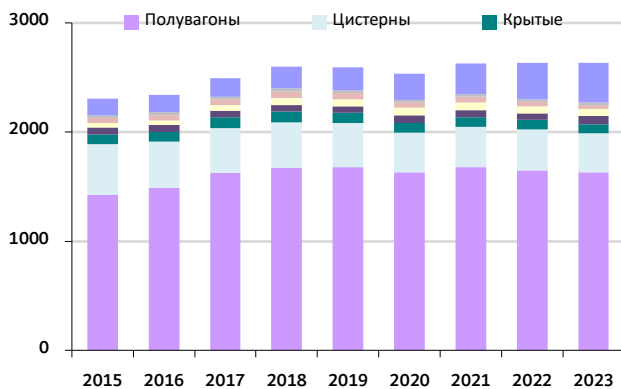
Рисунок 18. Динамика перевозок и грузооборота основных видов грузов в I пол. 2024 года, %



Источник: расчеты INFOLine по данным ГВЦ ОАО "РЖД"

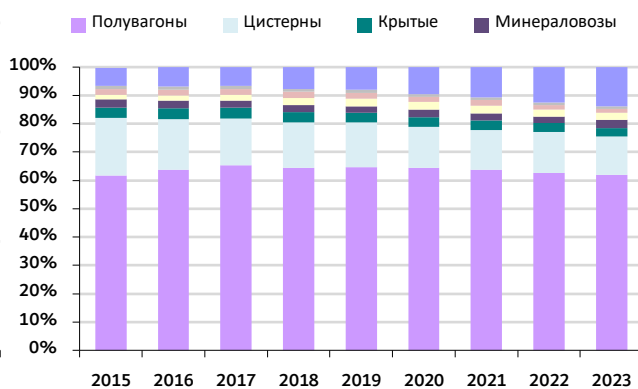
В 2023 году грузооборот в полувагонах сократился на X%, а их доля в структуре грузооборота сократилась на X%. На фоне запрета на экспорт нефтепродуктов и закрытия ряда НПЗ на непланный ремонт грузооборот цистерн сократился на X%, а их доля в грузообороте – на X п.п.

Рисунок 19. Динамика грузооборота на ж/д транспорте России по типам вагонов в 2015-2023 гг., млрд т-км



Источник: расчеты INFOLine по данным ГВЦ ОАО "РЖД"

Рисунок 20. Структура грузооборота на ж/д транспорте России по типам вагонов в 2015-2023 гг., %



Источник: расчеты INFOLine по данным ГВЦ ОАО "РЖД"

В I полугодии 2024 года доля полувагонов в структуре грузооборота сократилась на X п.п. до X%, цистерн увеличилась на X п.п. до X%, а крытых вагонов – на X п.п.

Рисунок 21. Динамика грузооборота на ж/д транспорте России по типам вагонов в I пол. 2015-2023 гг., млрд т-км

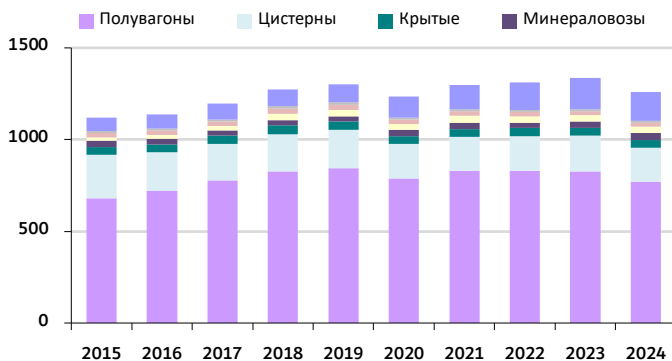
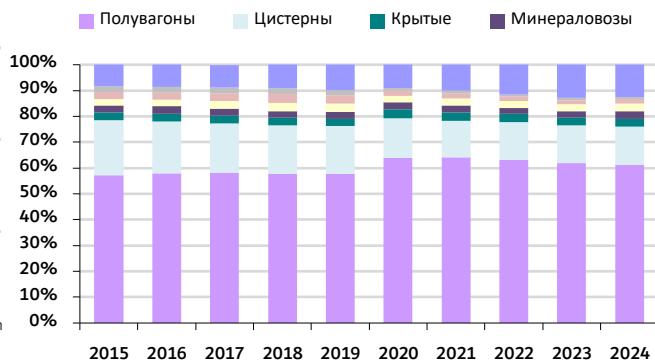


Рисунок 22. Структура грузооборота на ж/д транспорте России по типам вагонов в I пол. 2015-2023 гг., %



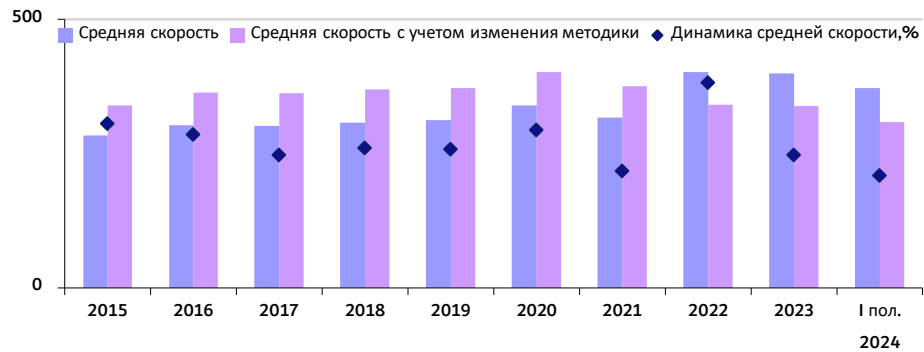
Источник: расчеты INFOLine по данным ГВЦ ОАО "РЖД" (в прочие входят фитинговые платформы, цементовозы и т. д.)

Демонстрационная версия. В разделе представлена структура и динамика показателей объема грузоперевозок, грузооборота и средней дальности перевозок грузов железнодорожным транспортом в 2015-2024 гг.

Скорость и надежность доставки грузов железнодорожным транспортом

По итогам 2023 года средняя скорость доставки одной отправки сократилась на X% и составила X км/сут. Во II квартале 2024 года средняя скорость сократилась на X% и составила X км/сут. Сохранение узких мест на Восточном полигоне в условиях активизации строительных и ремонтных работ в сочетании с эффектом от динамической модели загрузки инфраструктуры (ДМЗИ) и ее интеграции с 1 января 2024 года с суточным клиентским планом погрузки (СКПП) продолжает способствовать замедлению оборота вагонов и увеличению простоев.

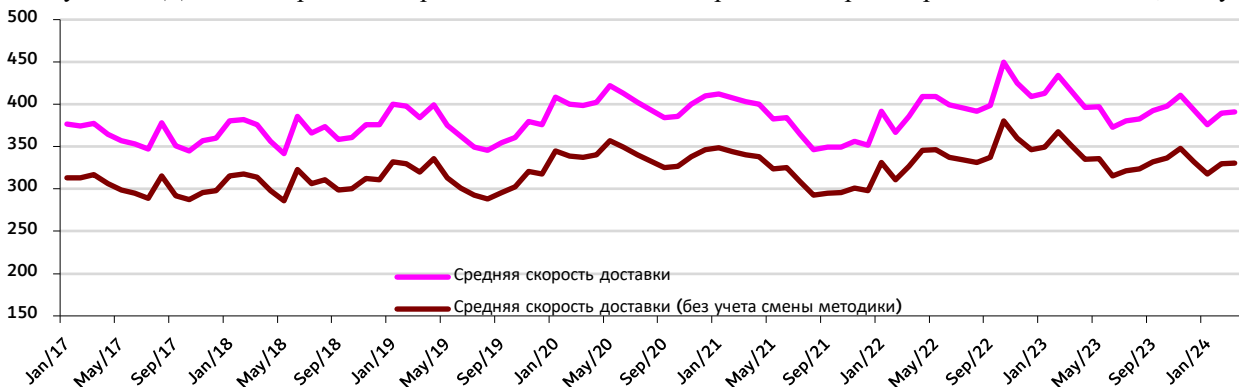
Рисунок 23. Динамика средней скорости доставки одной отправки на сети "РЖД" в 2014-2024 гг., км/сут.



Источник: ОАО "РЖД", расчеты INFOLine

На графике показана динамика средней скорости доставки одной отправки с учетом изменения методики²⁸, а также оценки INFOLine для варианта неизменной методики.

Рисунок 24. Динамика средней скорости доставки одной отправки ж/д транспортом в 2017-2024 гг., км/сут.



Источник: ОАО "РЖД", расчеты INFOLine

С января 2024 года поэтапно включен новый вид логистических контролей в АС ЭТРАН, подразумевающий интеграцию ДМЗИ с суточным клиентским планом погрузки (СКПП). Это ограничило вывоз с путей необщего пользования грузов, отправляемых небольшими партиями, одиночных вагонов и их групп, заадресованных на разные станции. Как следствие произошло увеличение простоев груженых вагонов на путях необщего пользования и ограничения подачи порожнего подвижного состава под погрузку. В июне 2024 г. средняя скорость доставки одной отправки снизилась до X км/сут.

Демонстрационная версия. В разделе представлена информация о скорости доставки грузов ж/д транспортом в 2015-2024 гг.

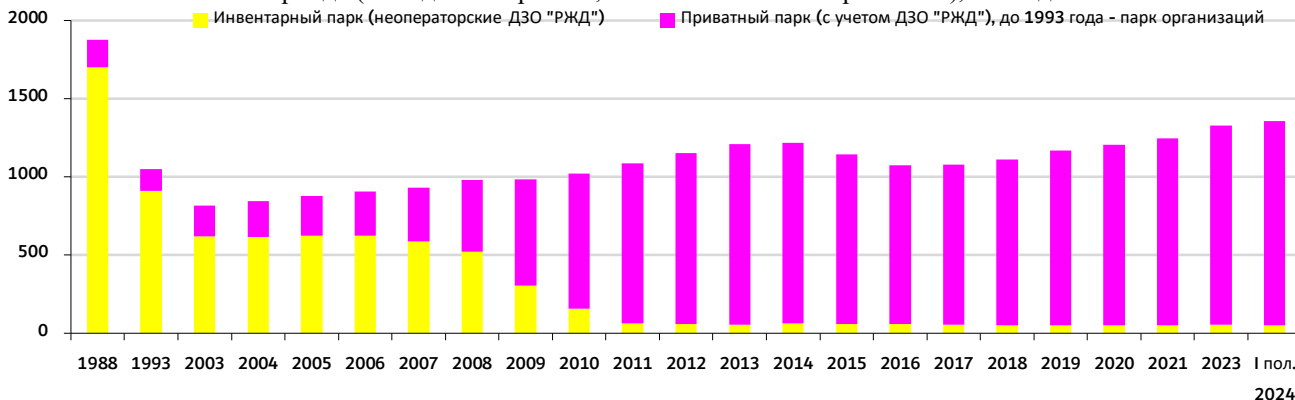
Состояние парка железнодорожного подвижного состава

За I полугодие 2024 г. общий парк подвижного состава РФ увеличился на X ед. и составил X ед.

²⁸ В марте 2014 г. ОАО "РЖД" были внесены изменения в методику учета вагонов, задействованных во внутрихозяйственных перевозках, и порожних вагонов для временного размещения на путях общего пользования, а также отправок между структурными подразделениями ОАО "РЖД" (распоряжение ОАО "РЖД" от 26.03.2014 № 771р).



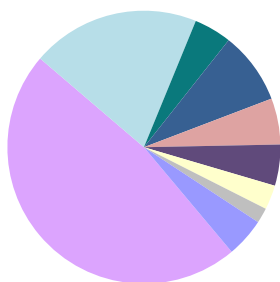
Рисунок 25. Динамика парка подвижного состава в СССР в 1988 и в России в 1993-2023 гг., тыс. единиц на конец периода (по годам – перепись, 2013-2024 гг. – номерная база), тыс. ед.



Источник: Расчеты INFOLine по данным ГВЦ ОАО "РЖД"

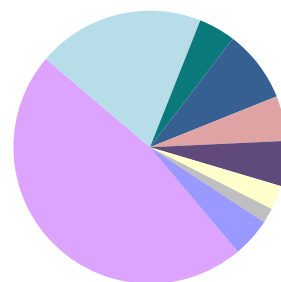
По итогам I полугодия 2024 г. доля полувагонов в структуре российского парка сократилась на X п.п., крытых вагонов – также на X п.п. Доля цистерн, фитинговых платформ и минераловозов осталась без изменений. Доля зерновозов увеличилась на X п.п.

Рисунок 26. Структура парка подвижного состава по видам на 1.01.2024, %



Источник: Расчеты INFOLine по данным ГВЦ ОАО "РЖД"

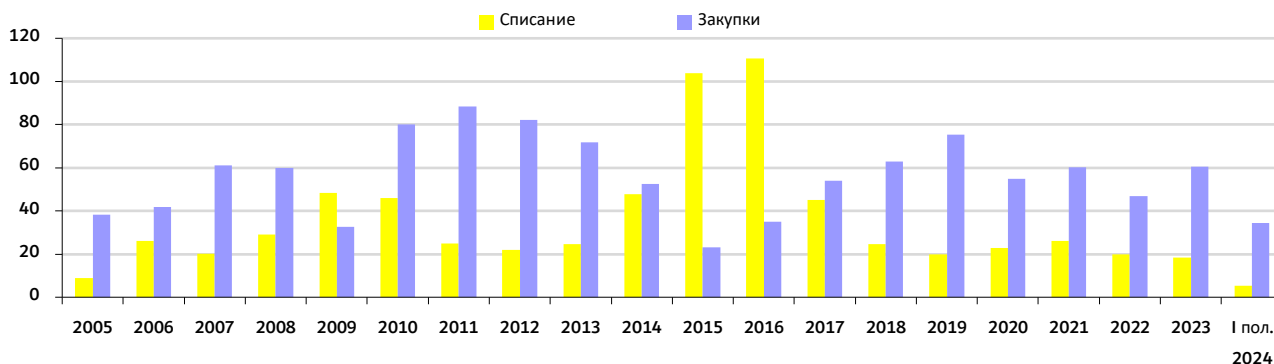
Рисунок 27. Структура парка подвижного состава по видам на 1.07.2024, %



Источник: Расчеты INFOLine по данным ГВЦ ОАО "РЖД"

По данным ФГСГ, в I пол. 2024 года в России выпущено X грузовых вагонов (рост на X%): X полувагонов (рост в X раза), X хoppers (+X%), X цистерн (+X %) и X платформ (-X%).

Рисунок 28. Динамика списания и закупок новых магистральных грузовых вагонов в РФ в 2005-2024 гг. тыс. ед.



Источник: Расчеты INFOLine по данным ГВЦ ОАО "РЖД"

Демонстрационная версия. В разделе представлена информация о динамике закупок и списания парка подвижного состав, а также динамика цен и арендных ставок в России в 2015-2024 гг.

Нормативное регулирование железнодорожного транспорта

30 мая 2024 года Президент РФ Владимир Путин провел расширенное заседание Совета при Президенте по стратегическому развитию и

национальным проектам и комиссий Государственного Совета по направлениям социально-экономического развития. На заседании присутствовал Министр транспорта России Роман Старовойт. В сфере транспорта готовятся 2 национальных проекта – "Эффективная транспортная система" и "Инфраструктура для жизни".

В рамках нацпроекта "Эффективная транспортная система" формируется ряд значимых показателей для развития отрасли.

- ФП "Развитие высокоскоростных железнодорожных магистралей": время в пути между Москвой и Санкт-Петербургом сократится почти в 2 раза до 2 часов 15 минут. Между Москвой и Тверью время в пути составит 39 минут, а между Великим Новгородом и Санкт-Петербургом 29 минут. Поезда будут ходить каждые 10-15 минут. Пассажиропоток должен составить 23 млн чел к 2028 году;
- ФП "Развитие опорной сети железных дорог". По итогам 2024 года планируется достижение провозной способности Восточного полигона – до 180 млн т, по Азово-Черноморскому направлению – 125 млн т, Северо-Западному направлению – 146 млн т, МТК "Север-Юг" – 8 млн тон. По итогам 2030 г. планируется рост на 150 млн т., в частности рост пропускной способности Восточного полигона – до 210 млн т, по Азово-Черноморскому направлению – 152 млн т, Северо-Западному направлению – 220 млн т, МТК "Север-Юг" – 20 млн т.;
- ФП "Развитие опорной сети морских портов" к 2030 году ожидается прирост мощности морских портов на 213 млн т. к 2030 году в 16 морских портах опорной сети;
- ФП "Развитие опорной сети внутренних водных путей": ожидается увеличение на 600 км протяженность ВВП с гарантированной осадкой 3,6 м;
- ФП "Развитие опорной сети аэродромов" предполагает рост пропускной способности аэродромов опорной сети на 114%, постройку или реконструкцию 75 аэродромов (общее количество аэродромов в эксплуатации должно составить 242 аэродрома к 2030 году).

Государственное регулирование железнодорожных перевозок и грузообразующих отраслей

В августе 2024 года Президент РФ Владимир Путин поручил правительству рассмотреть вопрос расширения механизма льготного лизинга АО "ГТЛК" с учетом субсидирования за счет средств федерального бюджета части стоимости подвижного состава в размере не менее 60% ([ссылка](#)).

В августе 2024 года министерство транспорта РФ приказом №116 утвердило Технологическую схему перемещения грузов, которые ввозятся железной дорогой из Китая в Россию через пункты пропуска Махалино и Пограничный для последующего вывоза за пределы таможенной территории Евразийского экономического союза через морские пункты пропуска Владивосток, Восточный, Зарубино, Находка и Посьет. В составе грузового поезда могут перемещаться только товары в контейнерах. Технологическая схема не применяется в отношении грузовых поездов, в состав которых включены грузовые вагоны без погруженных на них контейнеров, в том числе порожние грузовые вагоны и вагоны с порожними контейнерами. Возможные транзитные перевозки оцениваются на уровне не менее X тонн ежегодно.

Демонстрационная версия. В разделе представлена информация об основных событиях, произошедших на рынке железнодорожного транспорта в I пол. 2024 г.

2.5 Показатели развития воздушного транспорта

Основные показатели развития воздушного транспорта

Показатели воздушного транспорта и авиакомпаний

По данным Росавиации, по состоянию на июль 2024 года в Реестре эксплуатантов гражданской авиации зарегистрировано:

- X действующих авиакомпаний, выполняющих коммерческие перевозки пассажиров и грузов, сертифицированных по ФАП-246;
- X действующее авиапредприятие, выполняющее авиационные работы, сертифицированных по ФАП-249;
- X действующих эксплуатанта АОН, сертифицированных по ФАП-147.

По итогам 2023 года грузооборот воздушного транспорта сократился на 39,0% до 1,72 млрд т-км, а объем перевозок – на 22,9% до 0,47 млн т. По данным Росавиации, перевозки грузов и почты российскими авиакомпаниями на международных воздушных линиях (МВЛ) в I квартале 2024 г. снизились на 11% до 30,1 тыс. т. В I пол. 2024 г. грузооборот воздушного транспорта увеличился на 5,5% до 825,6 млрд т-км, а объем перевозки – на 2,8% до 216,9 тыс. т. Логистические компании отмечают в первом полугодии значительный рост грузового авиатрафика в сообщении со странами Ближнего Востока и Азиатско-Тихоокеанского региона. По словам заместителя гендиректора по развитию ГК "Деловые линии" Дмитрия Хрущалева, авиаперевозки из Китая и стран Юго-Восточной Азии в Россию за шесть месяцев 2024 года выросли на 20%.

Рисунок 29. Грузооборот воздушного транспорта России в 2017-2024 гг., млрд т-км

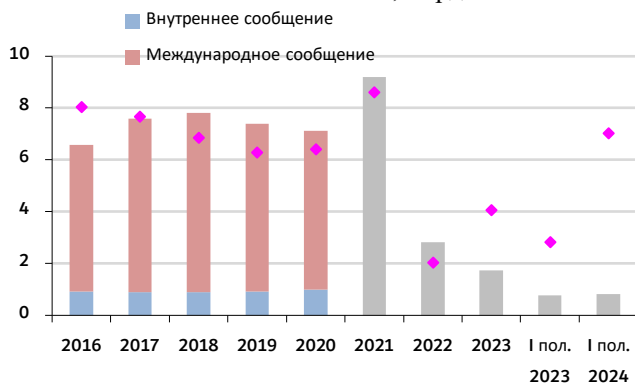
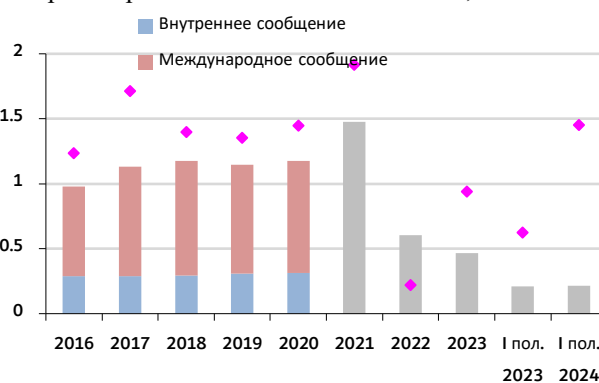


Рисунок 30. Перевозки грузов и почты воздушным транспортом в России в 2017-2024 гг., млн тонн



Источник: данные Росстата (с марта 2022 года). Росавиация данные не публикует с февраля 2022 г.

В 2023 году аэропортов крупнейшим аэропортом по пассажиропотоку оказался Шереметьево, который нарастил пассажиропоток до X человек. В тройке лидеров произошли изменения — Пулково (Санкт-Петербург) сместил Домодедово, пассажиропоток которого снизился на X до X человек. Максимальный прирост по трафику — у иркутского (+X%) и казанского (на X%) аэропортов. По итогам 2024 года АКРА ожидает общий пассажиропоток российских авиакомпаний в диапазоне X – X млн человек.

На модернизацию аэродромной инфраструктуры в 2024 году власти предлагают направить X руб., в 2025 году — X, в 2026-м — X. Объем поддержки на следующий год превысил плановый на X% (на 2024-й планировалось X руб.) и лимиты 2023 года на X% (в 2023 году было выделено X руб.).


Демонстрационная версия. В разделе II представлена динамика показателей объема грузоперевозок, грузооборота и средней дальности перевозок грузов железнодорожным, автомобильным, водным и воздушным транспортом в 2016-2024 гг. и информация об основных событиях, произошедших на рынках железнодорожного, автомобильного, водного и воздушного транспорта за I пол. 2024 года.

Раздел III. Основные события крупнейших операторов рынка железнодорожных перевозок в России

3.14 Основные события прочих операторов рынка железнодорожных перевозок

""Евросиб СПб-транспортные системы", АО

Место в общем ранговом рейтинге INFOLine Rail Russia TOP в 2023 г.	Позиция № X		X X
Место в рейтинге INFOLine Rail Russia TOP по величине парка в управлении в 2023 г.	Позиция № X	изменение места по сравнению с	X X
Место в рейтинге INFOLine Rail Russia TOP по величине парка в собственности в 2023 г.	Позиция № X	предыдущим годом	X X
Место в рейтинге INFOLine Rail Russia TOP по объему перевозок грузов в 2023 г.	Позиция № X		X X
Место в рейтинге INFOLine Rail Russia TOP по валовой выручке в 2023 г.	Позиция № X		X X

Логотип	Объем перевозок грузов в 2023 г., млн тонн	Динамика перевозок грузов в 2023 г. к 2022 г., %	Объем перевозок грузов на 1 вагон в управлении в 2023 г., тонн на вагон в год
	X	X	X
	Валовая выручка в 2023 г., млрд руб.	Динамика валовой выручки в 2023 г. к 2022 г., %	Выручка на 1 вагон в управлении в 2023 г., тыс. руб. в день
	X	X	X
	Количество вагонов в управлении на 1.1.2024, ед.	Изменение количества вагонов в управлении в 2023 г. к 2022 г., ед.	Динамика количества вагонов в управлении в 2023 г. к 2022 г., %
	X	X	X
	Количество вагонов в собственности на 1.1.2024, ед.	Изменение количества вагонов в собственности в 2023 г. к 2022 г., ед.	Динамика количества вагонов в собственности в 2023 г. к 2022 г., %
	X	X	X

Адрес: 197046, Санкт-Петербург, ул. Мичуринская, д. 4 Телефоны: +7(812)3268111, +7(812)3268116 Факс: +7(812)3268110 E-Mail: transport@eurosib.biz Web: www.eurosib.biz Руководитель: Никитин Дмитрий Николаевич, президент АО "Евросиб-транспортные системы"

Краткое описание бизнеса

"Евросиб СПб-транспортные системы" входит в ГК "Евросиб", с 1992 года объединяющей бизнесы в области железнодорожного транспорта, инфраструктуры, логистики и сервиса. Центральный офис компании находится в Санкт-Петербурге. "Евросиб СПб-ТС" оказывает услуги железнодорожного оператора, предлагая комплексное транспортное обслуживание промышленных предприятий, включая услуги мультимодальной логистики, железнодорожных перевозок, терминальных операций. Компания имеет 9 региональных представительств. Бенефициаром ГК является Дмитрий Николаевич Никитин.

Транспортно-логистический центр "Евросиб-Терминал-Новосибирск" входит в Восточную транспортно-логистическую зону Новосибирского транспортного узла. Общая площадь контейнерной площадки – 5,7 га, складских помещений – 10 тыс. кв. м. В январе 2020 года АО "Евросиб СПб-



ТС" представило проект развития контейнерного терминала "Евросиб–Терминал–Новосибирск", который предполагает продление железнодорожных путей, увеличение емкости контейнерной площадки до 9,5 тыс. TEU и внедрение крановой технологии. В 2020 году построена дополнительная контейнерная площадка 6 Га, которая позволила увеличить емкость единовременного хранения контейнеров до 7.5 тыс. TEU. Планируется, что к 2026 году годовой объем переработки контейнеров на терминале составит 250 тыс. TEU.

В октябре 2018 года АО "Аэропорт" Сиверский" (100% акций принадлежит АО "Евросиб СПб – ТС") победило в аукционе по продаже 75% – 1 акция ОАО "Псковавиа" за 55 млн руб. Вместе с авиаперевозчиком АО "Евросиб СПб – ТС" получило право на аэропортовое обслуживание. Парк компании состоит из пассажирского Ан-24 и двух транспортных Ан-26Б.

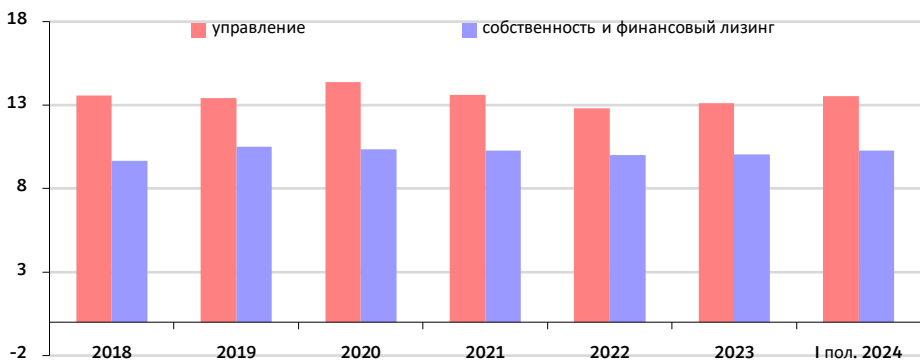
В августе 2019 года АО "Евросиб СПб-ТС", АО "ГЛОНАСС" и ОАО "Позитрон" подписали трехстороннее соглашение о партнерстве с целью создания системы сквозного контроля климатических условий транспортировки скоропортящихся грузов. В январе 2020 года ЗАО "Евросиб СПб-ТС" получило патент на энергоустановку для крупнотоннажных рефрижераторных контейнеров при перевозке железнодорожным транспортом. Установка оснащена системами мониторинга удаленного управления, сотовой и спутниковой системами связи, системой геопозиции, а также дает возможность обеспечивать электроэнергией 24 рефконтейнера на протяжении 30 суток и более. В апреле 2020 года "Евросиб СПб–транспортные системы" запустило в работу систему для прогнозирования движения и эффективного использования вагонов E-SmartROUTE. В декабре 2020 года АО "Евросиб СПб – Транспортные системы" получило патент на производство модернизированного рефрижераторного контейнера.

Компания располагает X собственными локомотивами, а также эксплуатирует терминально-логистический комплекс в Новосибирске и железнодорожный терминал в Орехово-Зуево М.О.

Динамика парка подвижного состава

По итогам 2023 г. парк "Евросиб СПб-ТС" в управлении сократился на X ед. и составил X ед., парк в собственности и финансовом лизинге сократился на X ед. до X ед. В I пол. 2024 года парк в управлении увеличился на X ед. до X. ед, а в собственности и финансовом лизинге – на X ед. до X ед.

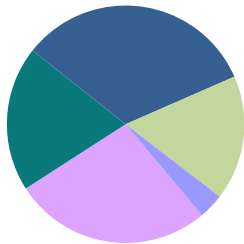
Рисунок 31. Динамика парка подвижного состава в управлении и собственности (с учетом финансового лизинга) компании, тыс. ед.



Источник: данные компании

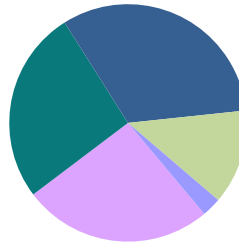
За 2023 год Евросиб увеличил парк собственных рефконтейнеров, используемых в перевозках грузов с постоянным поддержанием температурного режима, до X единиц. Запланировано увеличение числа рефконтейнеров в оперировании до X единиц, а также расширение парков специализированных фитинговых платформ и дизель-генераторных контейнеров. В 2024 г. компания планирует взять в аренду до X. фитинговых платформ.

Рисунок 32. Структура парка в собственности компании на 1.07.2024, %



Источник: данные компании

Рисунок 33. Структура парка в управлении компании на 1.07.2024, %



Источник: данные компании

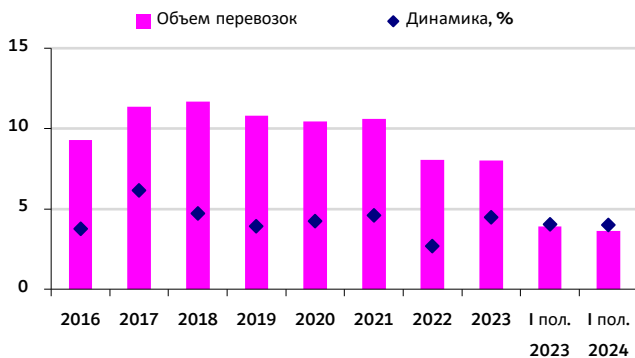
Динамика перевозок грузов

За 2023 год грузооборот компании сократился на X% до X т-км, а объем перевозок – на X% до X т.

Объем контейнерных перевозок Евросиб в 2023 году вырос на X% и составил более X TEU. Такого результата удалось добиться за счет запуска новых сервисов, расширения клиентской базы и развития сотрудничества с действующими клиентами и партнерами. По итогам 2023 года "Евросиб" перевез более X тонн скоропортящихся грузов с постоянным поддержанием температурного режима, что составило X TEU: между крупнейшими транспортными узлами курсирует пять рефцепов компании. По итогам 2023 года Евросиб-Терминал-Новосибирск принял X контейнерных поездов с автомобилями Livan S6 PRO, Livan X6 PRO и Livan X3 PRO (от производителя Livan Automotive) и автомобилями CHERY TIGGO8 PRO MAX, OMODA C5, CHERY TIGGO8, EXEED VX, CHERY TIGGO7 PRO MAX (от производителя Chery Automobile). Всего принято и обработано 2200 автомобилей.

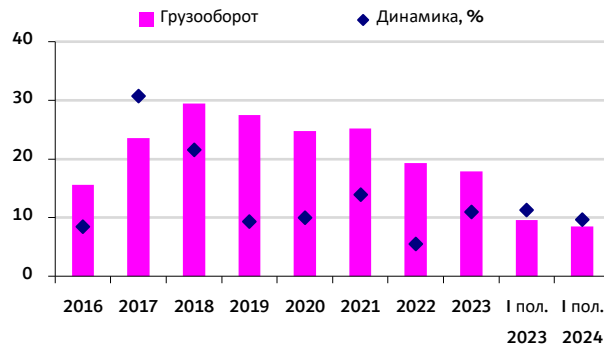
За I полугодие 2024 года грузооборот сократился на X% до X т-км, а объем перевозок – на X% до X т.

Рисунок 34. Динамика объема грузовых перевозок АО "Евросиб СПб-ТС" в 2016-2024 гг., млн тонн



Источник: данные компании

Рисунок 35. Динамика грузооборота АО "Евросиб СПб-ТС" в 2016-2024 гг., млрд т-км



Источник: данные компании

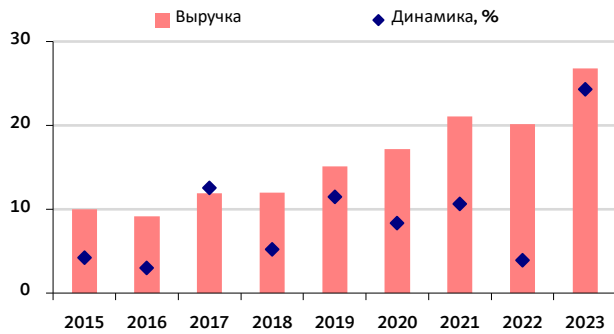
В планах "Евросиба" на 2024 год дальнейшее расширение мультимодальных сервисов, в том числе морских перевозок линией EUROSIB LINE из стран ЮВА, доставки автомобильной продукции из Китая в регионы ЦФО и СФО. Также планируется увеличивать обработки контейнерных поездов с автомобилями: подготовлена дополнительная площадка для временного хранения, позволяющая одновременно размещать до X автомобилей.

Финансовые показатели

За 2023 год выручка компании увеличилась на X % до X руб., а чистая прибыль – в X раза до X руб. Рентабельность по чистой прибыли составила X%.

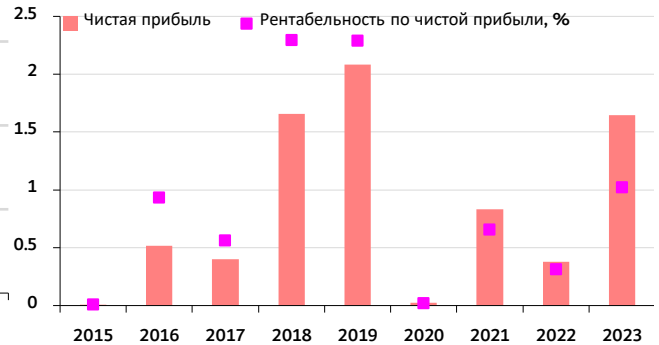


Рисунок 36. Динамика выручки компании в 2015-2024 гг., млрд руб.



Источник: данные компании

Рисунок 37. Динамика чистой прибыли компании в 2015-2023 гг., млрд руб.



Источник: данные отчетности по РСБУ

Основные события

По итогам 2023 года "Евросиб" увеличил количество постоянных поездных отправок из Москвы и Санкт-Петербурга в Новосибирск до восьми контейнерных поездов в неделю, в Хабаровск - до пяти поездов ежемесячно. Был также открыт новый регулярный сервис Москва-Екатеринбург, обновлен сервис Москва-Иркутск.

29 апреля 2024 года контейнеровоз "EUROSIB 1", построенный в 2023 году успешно завершил свой первый рейс из Нингбо (КНР) во Владивостокский морской порт "Первомайский" (ВМПП). Инвестиции в расширение и модернизацию контейнерного флота являются ключевым элементом стратегии ГК "ЕВРОСИБ" по повышению операционной эффективности и уровня сервиса.

В июне 2024 года на Петербургском международном экономическом форуме Группа компаний Евросиб подписала следующие соглашения:

- соглашение о сотрудничестве с Правительством Архангельской области и СБЕРом, предусматривающее предусматривает подготовку и реализацию крупного инвестиционного проекта строительства нового глубоководного района морского порта Архангельск. Реализация проекта планируется на принципах государственно-частного партнерства. Основная цель будущего проекта – стратегическое развитие Архангельского транспортного узла.
- соглашение о стратегическом сотрудничестве с Газпромбанком, предусматривающее предусматривает совместную и взаимовыгодную работу по инвестиционным проектам в сфере транспортно-логистической инфраструктуры, в частности: поддержку инициативных проектов ГК «Евросиб» по созданию объектов ж/д, портовой, складской инфраструктуры и наращиванию парка подвижного состава.

18 июня 2024 года "Евросиб" отправил первый контейнерный поезд с погранперехода Тунцзян – Нижнеленинское, тем самым открыв новый сервис по доставке контейнерных грузов из Китая. Данный сервис будет осуществляться на регулярной основе. Время в пути – от 10 до 12 суток.

Перечень продуктов INFOLine по железнодорожному транспорту и рынкам подвижного состава

Агентство INFOLine является независимой компанией и работает на рынке отраслевых исследований России с 2001 года. Исследования **транспортной и железнодорожной отрасли России** агентства INFOLine являются лучшими на рынке, что признано многочисленными клиентами и партнерами.

В условиях нестабильной экономической ситуации и изменений условий государственного регулирования на рынке возрастает потребность в актуальной информации. При этом в связи с малым количеством публичных компаний и высоким уровнем закрытости большинства игроков, в транспортной отрасли отсутствует единая система координат по оценке операционных и финансовых показателей, показателей технологической и финансовой эффективности.

Направление 1. Готовые исследования

"Транспортная отрасль России 2024 года"

Основные показатели транспортной отрасли: анализ состояния и перспектив развития транспортной отрасли в целом и по видам транспорта (железнодорожный, водный, автомобильный, воздушный); обзор тенденций развития транспортной отрасли посредством описания важнейших событий; составление рейтинга железнодорожных компаний по объему перевозок и парку в управлении, рейтинга портов по грузообороту, рейтинга авиакомпаний по перевозкам грузов и пассажиров; анализ изменений законодательства, тенденций государственного регулирования транспортной отрасли; выявление и описание крупнейших инвестиционных проектов в области транспорта.

ВНИМАНИЕ! Исследования выпущены в формате удобной электронной презентации: которая, помимо текстового материала, содержит большое количество графического материала (рисунков, диаграмм, таблиц), а также гиперссылки на важнейшие нормативные документы и сайты компаний.

▪ "Рынок грузового железнодорожного транспорта РФ. Итоги 2023 года"

Оперативная оценка состояния и перспектив развития железнодорожного транспорта России. В ходе подготовки Исследования специалисты INFOLine проанализировали ход реформирования отрасли, динамику объемов перевозок различных видов грузов, изменения парка подвижного состава, а также описание бизнеса крупнейших транспортных компаний России.

Исследование включает в себя описание *60 железнодорожных операторов России* и анализ рынков *10 видов грузового подвижного состава*. Более *400 графиков и диаграмм*.

▪ "Вагоноремонтная отрасль России "

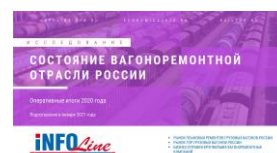
Оперативная оценка состояния и перспектив развития вагоноремонтной отрасли России. Описание ключевых тенденций; анализ и прогноз развития рынка ремонта грузовых вагонов России (в том числе по основным видам подвижного состава); формирование рейтинга вагоноремонтных заводов России. Бизнес-справки и аналитическая таблица по вагоноремонтным предприятиям, а также карта вагоноремонтных депо России.



Дата выхода:	Июнь 2024
Количество страниц:	210
Способ предоставления:	Электронный/ Печатный
Стоимость:	150 000 руб.



Дата выхода:	Декабрь 2023
Количество страниц:	Более 300
Способ предоставления:	Электронный/ Печатный
Стоимость:	80 000 руб.



Дата выхода:	Апрель 2021 (обновление по запросу)
Количество страниц:	60
Способ предоставления:	Электронный/ Печатный
Стоимость:	100 000 руб.



Направление 2. Ежеквартальный обзор INFOLine Rail Russia TOP

Основной целью обзора "INFOLine Rail Russia TOP" является анализ тенденций на рынке железнодорожного транспорта и оперирования подвижным составом, ранжирование крупнейших операторов ж/д подвижного состава по величине парков в управлении и в собственности (в том числе с учетом финансового лизинга), по объему перевозок грузов и грузообороту, финансовым показателям. В обзоре также приводится рейтинг лизинговых компаний РФ по объему парка, переданного в операционный лизинг.

В обзоре "INFOLine Rail Russia TOP" охарактеризована динамика показателей транспортного комплекса в целом и железнодорожного транспорта в частности, приведено подробное описание событий на рынке оперирования подвижным составом и железнодорожных перевозок грузов за отчетный квартал.

Обзор включает в себя описание *30 транспортных предприятий России*.

Более *100 графиков и диаграмм*.



Дата выхода:	Ежеквартально
Количество страниц:	Более 230
Способ предоставления:	Электронный/ Печатный
Цена обзора:	55 000 руб.

Направление 3. Базы собственников подвижного состава

База данных крупнейших собственников и операторов подвижного состава содержит характеристику текущего состояния и динамики развития парка подвижного состава в России по основным видам. Продукт описывает структуру рынка по компаниям-собственникам и компаниям-операторам подвижного состава, по типам вагонов, а также по возрастной структуре парка.

Наименование	Дата актуализации	Стоимость
База данных "600 крупнейших собственников и операторов подвижного состава России"	декабрь 2023 г.	60 000 руб.
База данных "900 крупнейших собственников и операторов подвижного состава России и стран ближнего зарубежья."	февраль 2024 г.	80 000 руб.

Направление 4. Тематические новости и индивидуальные мониторинги

Услуга "Тематические новости" – это оперативная и периодическая информация об интересующей отрасли экономики РФ (всего более 80 тематик), подготовленная путем мониторинга деятельности российских и зарубежных компаний, тысяч деловых и отраслевых СМИ, информационных агентств, федеральных министерств и местных органов власти.

Наименование	Периодичность	Стоимость
Железнодорожное машиностроение РФ и стран ближнего зарубежья	Еженедельная	5 500 руб. в месяц
Железнодорожный транспорт РФ	Ежедневно	8 800 руб. в месяц
Индивидуальный мониторинг СМИ	По согласованию	От 10 000 в месяц

Цены указаны без учёта НДС, 20% (возможно выставление счета от организации УСН с НДС, 0% по запросу)



Внимание! Вышеперечисленный набор продуктов и направлений может быть дополнен.

Кроме инициативных готовых продуктов INFOLine позволяет клиентам получить комплекс индивидуальных информационных услуг для решения конкретных задач, возникающих в процессе деятельности компании. Это заказные исследования, составление баз данных, ассортиментно-ценовые мониторинги, индивидуальные мониторинги по запросу клиентов и др.

Всегда рады вам помочь! Получить демоверсии и презентации исследований, а также задать вопросы вы можете, обратившись к нашим менеджерам по телефонам:

+7 (812) 322 68 48, +7 (495) 772 76 40

или по почте: transport@infoline.spb.ru