

В 2007 году аналитические продукты информационного агентства "INFOLine" были по достоинству оценены ведущими европейскими компаниями. Агентство "INFOLine" было принято в единую ассоциацию консалтинговых и маркетинговых агентств мира "ESOMAR". В соответствии с правилами ассоциации все продукты агентства "INFOLine" сертифицируются по общеевропейским стандартам, что гарантирует нашим клиентам получение качественного продукта и постпродажного обслуживания посредством проведения дополнительных консультаций по запросу заказчиков.



Периодический обзор

INFOLine Rail Russia TOP

№3 2015

Демонстрационная версия

- Рейтинги операторов подвижного состава по количеству парка в управлении, величине парка в собственности с учетом финансового лизинга, объему грузоперевозок и выручки от оперирования подвижным составом по итогам 9 мес. 2015 года
- Основные макроэкономические показатели транспортной отрасли России
- Основные макроэкономические показатели железнодорожного, автомобильного, водного и воздушного транспорта России
- Важнейшие события на рынке железнодорожного транспорта России
- Новости и итоги деятельности компаний-операторов и собственников подвижного состава

Содержание

Раздел I. Рейтинг операторов подвижного состава	6
1.1 Ранговый рейтинг операторов подвижного состава	6
1.2 Рейтинг операторов подвижного состава по количеству вагонов в управлении	8
1.3 Рейтинг операторов подвижного состава по величине парка в собственности	11
1.4 Рейтинг операторов подвижного состава по объему грузовых перевозок	14
1.5 Рейтинг операторов по грузообороту	18
1.6 Рейтинг операторов по выручке от железнодорожных перевозок и предоставления парка в аренду	20
Раздел II. Макроэкономические показатели развития транспорта в России	23
2.1 Состояние и основные показатели транспортного комплекса России	23
2.2 Состояние и показатели железнодорожного транспорта России	29
Основные показатели железнодорожного транспорта	29
Скорость и надежность доставки грузов железнодорожным транспортом	59
Состояние парка железнодорожного подвижного состава	66
Нормативное регулирование железнодорожного транспорта	72
Основные события на рынке железнодорожных перевозок	107
2.3 Показатели развития водного транспорта России	123
Основные показатели развития морского транспорта	123
Основные показатели развития внутреннего водного транспорта	127
Основные события на рынке перевозок грузов водным транспортом	129
2.4 Показатели развития автомобильного транспорта	139
Основные показатели развития автомобильного транспорта	139
Основные события на рынке перевозок грузов автомобильным транспортом	141
2.5 Показатели развития воздушного транспорта	147
Основные показатели развития воздушного транспорта	147
Основные события на рынке перевозок воздушным транспортом	149
Раздел III. Основные события операторов рынка железнодорожных перевозок в России	161
3.1 Основные события "Российские железные дороги", ОАО	162
"РЖД", ОАО	162
3.2 Основные события дочерних и зависимых обществ ОАО "Российские железные дороги"	169
"Объединенная транспортно-логистическая компания", АО	169
"Трансконтейнер", ПАО	172
"РЖД Логистика", АО	181
Центр фирменного транспортного обслуживания РЖД	189
"Федеральная грузовая компания", АО	191
"Рефсервис", АО	198
"РейлТрансАвто", ОАО	203
3.3 Основные события холдинга Universal Cargo Logistics Holding	206
3.4 Основные события холдинга "Globaltrans Investment", plc	216
"БалтТрансСервис", ООО	216
"Новая перевозочная компания", ОАО	216
"ГТИ Менеджмент", ООО (бывш. "Севтехнотранс", ООО)	216
"Синтезрейл", ООО	217
"Ferro trans" ("ГТИ Менеджмент", ООО)	222
"Steel trans", (бывш "ММК-Транс", ООО)	224
3.5 Основные события холдинга "Нефтетранссервис", ЗАО	227
"НефтеТрансСервис", ЗАО	227
"Транс Интеграция", ООО (бывш. "ЕвразТранс", ООО)	231
3.6 Основные события ГК "РТК"	232
"Русагротранс", ЗАО	235
"А-транс", ООО	237
"Грузовая компания", ООО	239
"ТрансЛес", ООО	239
3.7 Основные события "СГ-транс", АО (ж/д активы АФК "Система")	241
"Финансовый альянс", ЗАО	247
3.8 Основные события ГК "Rail Garant"	249
"Трубная транспортная компания", ООО	249
"Транс Синергия", ООО	249
"Оптима ТрансАвто", ООО	249
"Спецтрансгарант", ООО	249
"Параллель", ЗАО	250
"РГ-Транс", ООО	250
"РейлСпецТранс", ООО	250

"НУТЭК", ООО.....	250
"Универсал ТрансСервис", ООО.....	250
"Рейл Гарант Казахстан", ТОО.....	250
3.9 Основные события холдинга ГК "Сумма".....	253
Транспортная группа "FESCO".....	254
"Трансгарант", Группа.....	257
"Русская тройка", ЗАО.....	261
3.10 Основные события прочих независимых операторов рынка железнодорожных перевозок.....	264
"Трансойл", ООО.....	264
"УВЗ-Логистик", ООО.....	269
"Газпромтранс", ООО.....	274
"ХК "Новотранс", ОАО.....	277
"ТрансГрупп АС", ООО.....	281
"РТ-оператор", ООО.....	284
"Совфрахт-Совмортранс", ГК.....	287
"ИСР Транс", ООО (ранее "ТЭК "Евротранс", ООО).....	291
"Мечел-транс", ООО.....	295
"Спецэнерготранс", ЗАО.....	299
"СИБУР-Транс", ЗАО.....	303
"ЗапСиб-Транссервис", ООО.....	306
"Трубная грузовая компания", ЗАО.....	309
"Евросиб СПб-транспортные системы", ЗАО.....	312
"Уралкалий", ОАО.....	315
"Лукойл-Транс", ООО.....	319
"РН-Транс", ЗАО.....	321
"МХК "ЕвроХим", АО.....	324
"Фосагро-транс", ООО.....	326
"РВД-Сервис", ООО.....	329
"ТалТЭК Транс", ЗАО.....	332
3.11 Основные события операторов рынка железнодорожных перевозок, не входящих в ТОП-30.....	334
"СУЭК", ОАО.....	334
"Уралхим-транс", ООО.....	337
"Кузбасстрансцемент", ООО.....	340
ГК "Максимум".....	344
"Дальневосточная транспортная группа", ОАО.....	346
"Акрон-транс", ЗАО.....	349
"Транспортно-логистическая компания", ООО.....	351
"Финтранс ГЛ", ООО.....	354
"Спецвагонтранс", ООО.....	356
"Технотранс", ООО.....	359
"Локотранс", ЗАО.....	362
"Алькон", ЗАО.....	363
"Магистральнефтеоргсинтез", ЗАО.....	365
"Системный транспортный сервис", ООО.....	368
"Транснефть-Логистика", ООО.....	370
"Востокнефтетранс", ОАО.....	373
"Логистика1520", ООО (бывш. "Промхимтранс", ООО).....	373
ГК "Аппарель", ООО.....	375
"Дело", ГК.....	376
"СибУглеМетТранс", ООО.....	378
Раздел IV. Рейтинг и события компаний, занимающихся операционным лизингом подвижного состава.....	380
<i>Рейтинг оперлизинговых компаний.....</i>	<i>380</i>
<i>Brunswick Rail Limited.....</i>	<i>381</i>
"Профтранс", ООО.....	387
<i>НПК "Объединенная вагонная компания", ПАО.....</i>	<i>390</i>
Лизинговая компания "Rail1520".....	392
Транспортная компания "Восток1520".....	393
<i>УК "РэйлТрансХолдинг", ООО.....</i>	<i>396</i>
"РТХ-Логистик", ЗАО (ранее ЗАО "ЗР").....	398
<i>"ОТЭКО", ГК.....</i>	<i>400</i>
Перечень продуктов ИА "INFOLine" по железнодорожному транспорту и рынкам подвижного состава.....	402

Об Обзоре INFOLine Rail Russia TOP

Цели исследования: формирование рейтинга операторов грузового железнодорожного подвижного состава России – **INFOLine Rail Russia TOP** – в соответствии с их операционными и финансовыми показателями; анализ развития транспортного комплекса РФ с акцентом на рынок грузовых железнодорожных перевозок; мониторинг ситуации в транспортной отрасли, в том числе изменения в государственном регулировании железнодорожного и альтернативных видов транспорта, описание ключевых событий в деятельности операторов железнодорожного подвижного состава.

Ключевые параметры рынка: погрузка на сети РЖД в 2014 году превысила 1,23 млрд. тонн, а грузооборот – 2,3 трлн. тонно-км. за 9 мес. 2015 года погрузка составила 902,6 млн. тонн, грузооборот – 1,7 трлн. т-км. На рынке железнодорожных грузовых перевозок работает более 1000 собственников и операторов подвижного состава, владеющих и управляющих на 1 ноября 2015 года 1154 тыс. вагонов, что на 64 тыс. ед. меньше, чем на начало 2015 года. На ТОП-30 операторов приходится 77% парка в управлении и более 80% перевозок грузов на сети "РЖД".

Актуальность исследования: в 2015 году ситуация в экономике, промышленности и, соответственно, на рынке грузовых железнодорожных перевозок оставалась сложной. В частности, погрузка на РЖД продолжала сокращаться и по итогам 9 месяцев 2015 г. упала на 1,2% (по данным ФСТС) по сравнению с аналогичным периодом 2014 года. В то же время в ноябре погрузка увеличилась на 0,1%, а в декабре прогнозируется снижение всего на 1%. В целом по 2015 году РЖД прогнозирует снижение погрузки примерно 1%. Из знаковых явлений 2015 года следует выделить резкий рост объемов списания парка (в целом в 2015 году будет списано не менее 100 тыс. вагонов, что больше чем за 2012-2014 гг., когда совокупно было списано около 95 тыс. единиц) в сочетании со снижением объемов закупок, а также реализацией комплекса мер регуляторного характера, в том числе вступившего в силу с 1 апреля 2015 года положения Устава железнодорожного транспорта об оплате отстоя порожняка на путях общего пользования сверх норматива. Это привело к формированию в 2015 году тенденции сокращения профицита и возврата в III-IV кварталах к балансу спроса и предложения на рынке полувагонов (в других сегментах рынка подвижного состава в 2015 году продолжалось снижение арендных ставок и доходности оперирования). В результате доходность оперирования в сегменте полувагонов уже в III квартале 2015 года выросла примерно на 100 руб. к уровню I квартала 2015 года. В соответствии с поручением Президента РФ Правительству РФ поручено **"обеспечить <...> введение запрета с 1 января 2016 года на курсирование по инфраструктуре общего пользования железнодорожных грузовых вагонов (в том числе относящихся к универсальному подвижному составу) с продленным нормативным сроком службы, решение о продлении которого будет принято после указанной даты. Определить перечень специализированных грузовых вагонов (включая платформы), на которые с учетом возможностей российских производителей не распространяется запрет, предусмотренный пунктом 2 настоящего перечня поручений"**.

В августе 2015 года президентом ОАО "РЖД" был назначен Олег Белозеров, который произвел ряд кадровых назначений в топ-менеджменте компании. При этом ОАО "РЖД" в 2016 году приняло решение отказаться от государственных субсидий на поддержание устойчивого финансового состояния и повысить эффективность деятельности за счет клиентоориентированности, сокращения издержек и более активного внедрения инноваций. Наряду с этим президент РЖД пока не сформулировал конкретных мер по продолжению реформы, способствовавших бы притоку частного капитала в инфраструктуру и локомотивную тягу. При этом ОАО "РЖД" неизбежно столкнется с финансовыми сложностями, поскольку в 2016 году утвержденным правительством финансовым планом не предусмотрены дотации на капитальный ремонт в то время как количество просроченных километров пути составит в следующем году 24 тыс. км. При этом РЖД не планирует увеличивать долг в связи с высокой стоимостью заимствований. Для грузовладельцев, которые в 2015 году столкнулись с резким снижением цен на сырьевые товары российского экспорта (нефть, уголь, железная руда, черные металлы), индексация грузовых железнодорожных тарифов в 2016 году на 9% при сохраняющейся пока надбавке на экспортные грузы в размере 13,4% (кроме угля) чрезвычайно обременительна, и они ожидают, что расширение ФАС нижней границы тарифного коридора для "РЖД" (с -12,8% до -25%) будет сопровождаться конкретными мерами ОАО "РЖД" по повышению ценовой конкурентоспособности железнодорожного транспорта.

В сложных и динамично меняющихся экономических условиях для эффективной коммерческой деятельности от грузовладельцев, операторских и лизинговых компаний требуется качественный и профессиональный конкурентный анализ и прогнозирование конъюнктуры рынка. Использование обзора INFOLine Rail Russia TOP позволяет клиентам ИА "INFOLine" принимать эффективные бизнес-решения на базе объективной и полной аналитической информации.

Направления использования результатов исследования: анализ конъюнктуры рынка, выработка стратегии развития, маркетинговое планирование, мониторинг конкурентов, бенчмаркетинг, поиск новых клиентов и партнеров.

Временные рамки исследования: динамика с 2005 года; итоги 2014 года и 9 мес. 2015 года (операционные и финансовые показатели); новости и события июля-ноября 2015 года, прогнозы на 2016 г.

Преимущества исследования: методология и комплексный анализ различных источников (анкетных данных операторов, информационных баз ГВЦ ОАО "РЖД", профильных ведомств др.) сделали рейтинг наиболее авторитетным и востребованным бизнес-сообществом, регуляторами и СМИ. Кроме того, в 2015 году обзор **"INFOLine Rail Russia TOP: №3 2015 год"** дополнен рейтингом крупнейших оперлизинговых компаний в сегменте железнодорожного подвижного состава и бизнес-справками оперлизинговых компаний.

Методы исследования и источники информации:

- анализ баз данных ГВЦ ОАО "РЖД", Минтранса, Росжелдора, Росморречфлота, Росавиации, Ространснадзора, ФГУП "Росморпорт", Минэкономразвития, Росстата и др.;
- анкетирование операторских и оперлизинговых компаний;
- материалы крупнейших отраслевых форумов и конференций, большинство из которых проходят с непосредственным участием специалистов ИА "INFOLine" в качестве докладчиков и модераторов;
- мониторинг более 2000 СМИ и выявление ключевых событий на рынке грузовых перевозок и в транспортном машиностроении, которые ИА "INFOLine" осуществляет с 2002 года в рамках услуги "Тематические новости: "Железнодорожный транспорт РФ" и "Тематические новости: "Железнодорожное машиностроение РФ и стран ближнего зарубежья".

Обзор "INFOLine Rail Russia TOP: №3 2015 год" состоит из четырех основных разделов:

Раздел I. Рейтинг операторов подвижного состава: Ранжирование 30 крупнейших операторов ж/д подвижного состава по величине парка в собственности (в том числе с учетом финансового лизинга) и в управлении на 01.10.2015 г.; по объемам перевозок грузов и грузообороту по итогам I полугодия 2015 года, финансовым показателям, а также эффективности производственной деятельности (выручка на вагон, на тонну груза, объем перевозок на вагон и т. д.).

Раздел II. Макроэкономические показатели развития транспорта в России: Описание и анализ ключевых тенденций в основных сегментах транспортной отрасли России – железнодорожном, автомобильном, водном и воздушном. Динамика основных показателей отрасли (грузооборот, объем грузоперевозок, в том числе в разбивке по видам грузов и типам вагонов, среднее расстояние перевозок) в 2005-2015 гг. Анализ скорости доставки грузов железнодорожным транспортом. Динамика парка подвижного состава и его характеристики (средний возраст, списание и закупки вагонов, структура парка и т.д.). Мониторинг событий транспортной отрасли в сентябре-ноябре 2015 года.

Раздел III. Основные события операторов рынка железнодорожных перевозок в России: Бизнес-справки по ТОП-50 операторов, включающие историю развития, операционные и финансовые показатели, динамику парка в собственности и управлении, объемы перевозок и грузооборот за 2008-2015 гг., инвестиционные проекты, закупки подвижного состава, слияния и поглощения, отставки и назначения, корпоративные стратегии, контакты и др.

Раздел IV. Рейтинг и события компаний, занимающихся операционным лизингом подвижного состава: Бизнес-справки по крупнейшим оперлизинговым компаниям в сегменте железнодорожного подвижного состава, включающие историю развития, операционные и финансовые показатели, динамику и структуру парка, крупнейших арендаторов, контакты и др.

Информация об агентстве "INFOLine"

ИА "INFOLine" является независимой компанией и работает на рынке исследований с 2001 года. Проведенные "INFOLine" в 2005-2014 гг. исследования железнодорожной отрасли являются лучшими на рынке.



Многолетняя постоянная работа по комплексному анализу рынка грузовых перевозок, сопровождаемая ежегодным выпуском инициативных продуктов и ведущего отраслевого рейтинга INFOLine Rail Russia TOP, позволяет "INFOLine" постоянно иметь в распоряжении необходимые базы данных и предлагать клиентам аналитические продукты высокого качества.

Дополнительную информацию Вы можете получить на www.advis.ru и www.infoline.spb.ru



Раздел I. Рейтинг операторов подвижного состава

1.1 Ранговый рейтинг операторов подвижного состава¹

Основной целью формирования рейтинга INFOLine Rail Russia Top является выявление и анализ тенденций, существующих на рынке оперирования подвижным составом, в условиях меняющейся конъюнктуры и продолжающейся консолидации отрасли, определение позиций и описание ведущих игроков. <...>

Рейтинг представлен не только по **количественным параметрам парка** (количество грузовых вагонов в собственности и финансовом лизинге, а также в управлении), но и по показателям эффективности управления парком. Кроме относительных показателей динамики физических показателей количества вагонов в собственности и финансовом лизинге, а также в управлении приведены абсолютные показатели изменения количества вагонов у операторов. Помимо рейтингов по количественным параметрам парка, операторы были проранжированы по объемам грузоперевозок в собственных и арендованных вагонах, а также по выручке от оперирования подвижным составом. <...>

Общий рейтинг компаний-операторов России сформирован по ранговому принципу, и в нем учитывалось место компании среди всех участников Рейтинга по показателям величины парка в собственности (с учетом финансового лизинга) и управлении, перевозок грузов и валовой выручке за 2014 год. Итоговое место в Рейтинге зависело от суммы рангов и тем выше, чем меньше сумма рангов. В случае если сумма рангов совпадала, то на более высокое место ставились компании, указавшие данные по наибольшему количеству показателей. <...>

Кроме того, для повышения прозрачности рынка грузовых железнодорожных перевозок и оперирования подвижным составом специалистами ИА "INFOLine" были рассчитаны относительные **показатели эффективности деятельности операторов**, такие как технологическая эффективность использования парка (общий объем грузов, перевезенный за год в одном вагоне) и показатель финансовой эффективности (отношение выручки к количеству парка в управлении, к общему объему перевозок грузов и к величине грузооборота). <...>

Таблица 1. Ранговый рейтинг ТОП-30 операторов подвижного состава по итогам 2014 года

Название компании	Ранг				Средний	Место		Динамика места
	Собственность ²	Управление	Перевозки	Выручка		2013 г.	2014 г.	
UCL Rail	1	1	1	1	1,0	1	1	→
"Федеральная грузовая компания", АО	2	2	2	6	3,0	2	2	→
"Globaltrans Investment plc"	3	4	4	3	3,8	3	3	→
"Нефтегтранссервис", ЗАО	5	3	3	5	4,0	4	4	→
"Трансойл", ООО	12	6	5	2	6,3	5	5	→

Источник: ИА "INFOLine"

Демонстрационная версия. В разделе представлен ранговый рейтинг ТОП-30 крупнейших операторов железнодорожного подвижного состава по итогам 2014 года

1.2 Рейтинг операторов подвижного состава по количеству вагонов в управлении

При формировании рейтинга были выбраны 30 крупнейших операторов, парк в управлении которых превышает 6 тыс. вагонов. Важно отметить, что **под управлением в данном случае понимается парк, находящийся в собственности, финансовом, операционном лизинге и аренде компании, без учета собственного парка, сданного в аренду.** <...>

По итогам 9 мес. 2015 года на долю парка в управлении ТОП-30 крупнейших операторов подвижного состава приходится около X% от общего парка подвижного состава в России, в то время как в 2014 году этот показатель

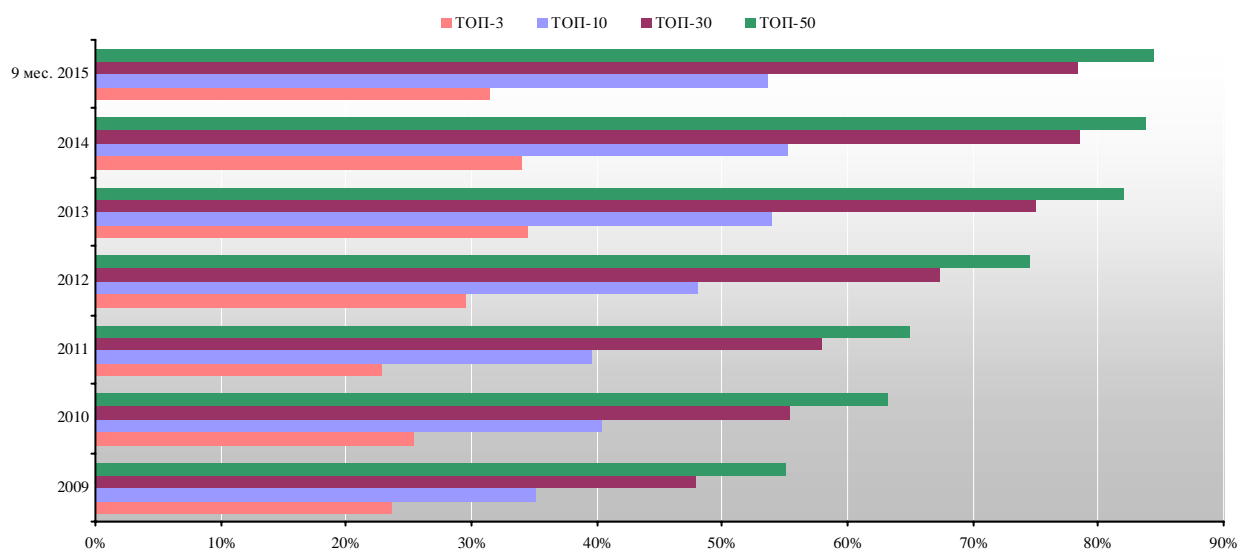
¹ Обновление рангового рейтинга осуществляется 1 раз в год.

² С учетом финансового лизинга

равнялся X %. Доля ТОП-3 в 2015 г. составила X %, а в 2014 г. этот показатель соответствовал X %. Следует отметить, что в период 2011 – 2014 гг. эта доля зависела, в частности, от того <...>

На диаграмме представлена динамика доли рынка операторов подвижного состава, входящих в ТОП-50 на протяжении 2009-2015 гг.³.

Рисунок 1. Динамика доли рынка крупнейших операторов подвижного состава в управлении в 2009-2015 гг., %



Источник: INFOLine

Лидером рейтинга по количеству вагонов в управлении по итогам 9 мес. 2015 года осталась группа UCL Rail, при этом количество единиц подвижного состава снизилось на X%. Объем парка в управлении АО "ФГК" также сократился - на X% по сравнению с показателем начала 2015 года. <...>

В 2014-2015 гг. операторы работали в условиях усиления конкуренции и снижения доходности от оперирования, что привело к сокращению парка в аренде (и, соответственно, в управлении) многих крупных операторов и к вынужденному увеличению парка в управлении компаний, специализирующихся на сдаче вагонов в аренду. <...>

При этом крупнейшие грузовладельцы стараются хеджировать риски повышения ставок и наращивать парк в управлении: например, "СУЭК" за 9 месяцев 2015 году увеличил парк в управлении в X раз. В то же время "ИСП транс" активно выводил парк из аренды и замещал старые арендованные вагоны на новые, в связи с чем за 9 месяцев 2015 года парк в управлении уменьшился (выведено из аренды около X цистерн для перевозки нефтепродуктов). <...>

Таблица 2. Рейтинг ТОП-30 операторов подвижного состава по количеству вагонов в управлении в 2011-2015 гг., тыс. шт.⁴

Название компании	2011	2012	2013	2014	1.10.2015	Изменение парка за 9 мес. 2015г.		Место на		Динамика мест
						к 2014 г.	%	1.1.15	1.10.15	
UCL Rail-"ПГК", ОАО ⁵	166,7	195,0	200,5	193,0				1	1	⇒
UCL Rail-"НТК", ОАО	28,3	0	0	0						
"Федеральная грузовая компания", АО	40,7	92,4	161,8	163,5				2	2	⇒
"Globaltrans Investment plc"	40,5	52,7	55,4	56,0				4	3	↑1

³ Данные за 2009-2014 гг. приводятся по тем же самым компаниям, которые входят в ТОП-3, ТОП-10, ТОП-30 и ТОП-50.

⁴ Ряд компаний были консолидированы (так, ООО "Независимая транспортная компания" и ОАО "ПГК" представлены показателями холдинга UCL Rail, ООО "Металлоинвесттранс" (в июле 2012 года переименовано в ООО "Ферротранс") и ООО "ММК-Транс" (с апреля 2013 года – ООО "Стилтранс") были приобретены Globaltrans, а ООО "ЕвразТранс" – ЗАО "Нефтетранссервис"), так что данные компании не представлены в Рейтингах. При этом показатели Globaltrans, ЗАО "Нефтетранссервис" и UCL Rail с 2012 года представлены с учетом консолидированных активов. ООО "Транслес" вошел в состав холдинга ГК "РТК", так что с IV кв. 2013 года ООО "Транслес" не представлен в Рейтинге операторов, а его данные учитываются в ГК "РТК".

⁵ С 2012 года приведены консолидированные данные ОАО "ПГК" и ООО "НТК" (за 2011г. приведен парк ОАО "ПГК" с учетом полувагонов, сдаваемых в аренду ОАО "РЖД")

Название компании	2011	2012	2013	2014	Изменение парка за 9 мес. 2015г.		Место на		Динамика мест
					1.10.2015	к 2014 г.	1.1.15	1.10.15	
					тыс. ед.	%			
"Нефтетранссервис", ЗАО	59,6	64,1	59,0	56,8			3	4	↓1
"Трансойл", ООО	31,7	47,2	48,7	38,1			6	6	⇒

Источник: данные компаний, расчеты и оценки (*) ИА "INFO Line"

Напомним, что в целом для 2015 года была свойственна тенденция сокращения парка подвижного состава на сети РЖД, а не роста, как это было в 2010 – 2014 гг.

Демонстрационная версия. В разделе представлен рейтинг ТОП-30 крупнейших операторов железнодорожного подвижного состава по величине парка в управлении по итогам 9 мес. 2015 года

1.4 Рейтинг операторов подвижного состава по объему грузоперевозок

На долю 30 крупнейших операторов подвижного состава по итогам 9 мес. 2015 года приходится около X% перевозок. При этом в январе-сентябре 2014 года этот показатель составлял X%. У ТОП-5 эти значения равняются соответственно X% и X%. То есть в 2015 году продолжалась тенденция консолидации объемов перевозок у более крупных операторских компаний. <...>

По итогам 2014 г. АО "ФГК" увеличило объем перевозок управляемым парком на X% относительно показателя 2013 г. При этом благодаря работе с ОАО "РЖД" по схеме технологического аутсорсинга, АО "ФГК" обеспечило себе важное конкурентное преимущество – в частности, у оператора сократились оборот вагона и коэффициент порожнего пробега (на X% до X), а также почти на X% выросла производительность вагона. <...> В январе-сентябре 2015 года компания также продемонстрировала положительную динамику перевозок – рост перевозок составил X% к показателю 9 мес. 2014 года. В июле 2015 года АО "ФГК" заключила сервисный контракт с ООО "ПМХ-Транспорт" на перевозку фиксированного объема грузов в вагонах собственности ФГК. Согласно условиям контракта, количество вагоноотправок АО "ФГК" по заявкам ООО "ПМХ-Транспорт" будет достигать до X тыс. в месяц.

В январе-сентябре 2015 года рост объема перевозок ЗАО "Нефтетранссервис" составил X% к уровню 9 мес. 2014 года. Среди существенно увеличивших объем перевозок следует отметить ООО "Трансойл", которое продолжает привлекать новых клиентов (крупнейшей сделкой 2014 года стало заключение контракта ЗАО "СИБУР-Транс"), развивать направление вагоноремонта (запущено строительство вагоноколесных мастерских на "ВРК Купино"), расширять региональную сеть присутствия. <...>

Еще более динамично в январе-сентябре 2015 г. росли перевозки ООО "УВЗ-Логистик", что произошло вследствие роста подвижного состава в управлении компании, а также благодаря приобретению грузовой базы. По итогам 9 мес. "УВЗ-Логистик" перевезла на X% грузов больше, чем в январе-сентябре 2014 года. В таблице приведен рейтинг операторов подвижного состава по объему перевозок в 2011-2015 гг.

Таблица 3. Рейтинг операторов по объему грузовых перевозок в 2011-2015 гг., млн. тонн

Название компании	2011	2012	2013	2014	9 мес. 9 мес.		2015 к 2014, %	Место на		Динамика мест
					2014	2015		1.1.15	1.10.15	
UCL Rail ⁶	345,7	244,9								
UCL Rail-"ПГК", ОАО ⁷	284,4	194,8	243,2	229,4				1	1	⇒
UCL Rail-"НТК", ОАО ⁸	61,3	50,19								
"Федеральная грузовая компания", АО (включая парк ВСП)	27,4	195,5	182,0	162,0				2	2	⇒
"Федеральная грузовая компания", АО	27,4	54,8	149,6	162,0						

⁶ Перевозки собственными и арендованными вагонами (без перевозок в привлеченных вагонах) ОАО "ПГК" и ООО "НТК" по проформе.

⁷ Данные за 2011 гг. приведены по перевозкам в собственных и арендованных вагонах (в том числе и сдаваемых в аренду ОАО "РЖД")

⁸ Перевозки собственным и арендованным парком.

⁹ Т.к. с 1.10.2012 года парк ООО "НТК" сдан в аренду ОАО "ПГК", то фактически приведен объем перевозок ООО "НТК" за 9 мес. 2012г.



Название компании	2011	2012	2013	2014	9 мес. 2014	9 мес. 2015	2015 к 2014, %	Место на		Динамика мест
								1.1.15	1.10.15	
ЦФТО "РЖД" (парк ВСП ¹⁰)	0	140,7	32,4	0						
"Globaltrans Investment plc" ¹¹	68,4	74,3	86,0	86,9						
"Globaltrans Investment plc" с привлеченными вагонами ¹²	69,6	83,9	102,4	-				4	4	⇒
"Нефтетранссервис", ЗАО ¹³	72,9	79,6	95,8	99,9				3	3	⇒
"Трансойл", ООО	53,0	55,7	55,6	59,0				5	5	⇒

Источник: данные компаний, расчеты и оценки (*) ИА "INFOLine"

Наиболее высокие показатели отношения перевозок к парку подвижного состава в управлении традиционно характерны для компаний, специализирующихся на маршрутных перевозках. В 2014 году многие крупнейшие операторы снизили эффективность использования подвижного состава вследствие увеличения порожнего пробега вагонов из-за их профицита на сети. При этом для компаний, использующих при перевозках собственные локомотивы, характерны более высокие показатели отношения перевозок к парку в управлении (например, для Globaltrans, использующего X локомотивов при перевозке нефтеналивных грузов, ЗАО "Нефтетранссервис" владеет X локомотивами, но часть из них сдает в аренду, ООО "Трансойл" использует X локомотива и в 2014 году увеличило парк тягового состава за счет приобретения новых электровозов. <...>

Демонстрационная версия. В разделе представлен рейтинг ТОП-30 крупнейших операторов железнодорожного подвижного состава по объему грузоперевозок по итогам 9 мес. 2015 года

1.5 Рейтинг операторов по грузообороту

На долю ТОП-30 крупнейших компаний, представленных в рейтинге INFOLine Rail Russia TOP, по итогам 9 мес. 2015 года приходилось около X% грузооборота железнодорожного транспорта в стране. Лидером по величине грузооборота в январе-сентябре остался холдинг UCL Rail – его грузооборот составил X млрд. т-км, сократившись на X% относительно аналогичного показателя предыдущего года. Это произошло как за счет <...>

Грузооборот парка в управлении АО "ФГК" по итогам 9 мес. 2015 года сократился на X%. Занимающий третью строку Globaltrans увеличил грузооборот на X%.

В 2014 году наиболее значительно нарастило грузооборот ООО "УВЗ-Логистик" (более чем в X раза по отношению к показателю 2013 года), причем в связи с <...> В январе-сентябре 2015 года компания также увеличила грузооборот на X% по сравнению с показателем 9 мес. 2014 года.

Из других наиболее заметных изменений в работе отдельных компаний в 2015 году можно выделить существенный рост грузооборота у "Спецэнерготранса", "ТрансГрупп АС", "РТ Оператор", ТГК и, напротив, резкое снижение у "Новотранса" и Rail Garant. <...>

Таблица 4. Рейтинг операторов по величине грузооборота в 2011-2015 гг., млрд. т-км

Название компании	2011	2012	2013	2014	9 мес. 2014	9 мес. 2015	2015 к 2014, %	Место на		Динамика мест
								1.1.15	1.10.15	
UCL Rail ¹⁴	595	418,2								
UCL Rail-"ПГК", ОАО ¹⁵	532,3	368,2	397,3	374,6				1	1	⇒
UCL Rail-"НТК", ОАО ¹⁶	62,7	50,017								

¹⁰ Парк ВСП – полувагоны, привлеченные у ОАО "ФГК".

¹¹ С учетом перевозок в парке ООО "Ферротранс" и ООО "Стилтранс". Перевозки собственными и арендованными вагонами.

¹² Для реализации крупных контрактов с грузовладельцами компания в течение января-сентября 2014 года привлекала около 10 тыс. полувагонов.

¹³ С учетом ООО "Транс Интеграция"

¹⁴ Приведены перевозки собственными и арендованными вагонами (без учета перевозок в привлеченных вагонах) ОАО "ПГК" и ООО "НТК" по проформе.

¹⁵ Данные за 2011 г. приведены по перевозкам в собственных и арендованных вагонах (в том числе и сдаваемых в аренду ОАО "РЖД")

Название компании	2011	2012	2013	2014	9 мес. 2014	9 мес. 2015	2015 к 2014, %	Место на		Динамика мест
								1.1.15	1.10.15	
"Федеральная грузовая компания", ОАО (включая парк ВСП)	49,8	330,9	338,8	333,5						
"Федеральная грузовая компания", ОАО	49,8	119,8	290,2	333,5				2	2	⇒
ЦФТО "РЖД" (парк ВСП ¹⁸)	0	211,1	48,6	0						
"Globaltrans Investment plc" ¹⁹	108,6	116,7	131,0	135,1						
"Globaltrans Investment plc" с привлеченными вагонами ²⁰	110,6	137,8	155,5	-				4	4	⇒
"Нефтетранссервис", ЗАО ²¹	168,7	163,0	169,5	171,6				3	3	⇒
"Трансойл", ООО	65,3	71,8	84,6	89,7				6	6	↓1

Источник: данные компаний, расчеты и оценки (*) ИА "INFO Line"

По отношению грузооборота к парку в управлении (один из значимых показателей операционной эффективности использования парка) в 2014 году лидировали "СУЭК" (X млн. т-км), "Новотранс" (X млн. т-км), "Запсиб-Транссервис" (X млн. т-км). <...>

Демонстрационная версия. В разделе представлен рейтинг ТОП-30 крупнейших операторов железнодорожного подвижного состава по грузообороту по итогам 9 мес. 2015 года

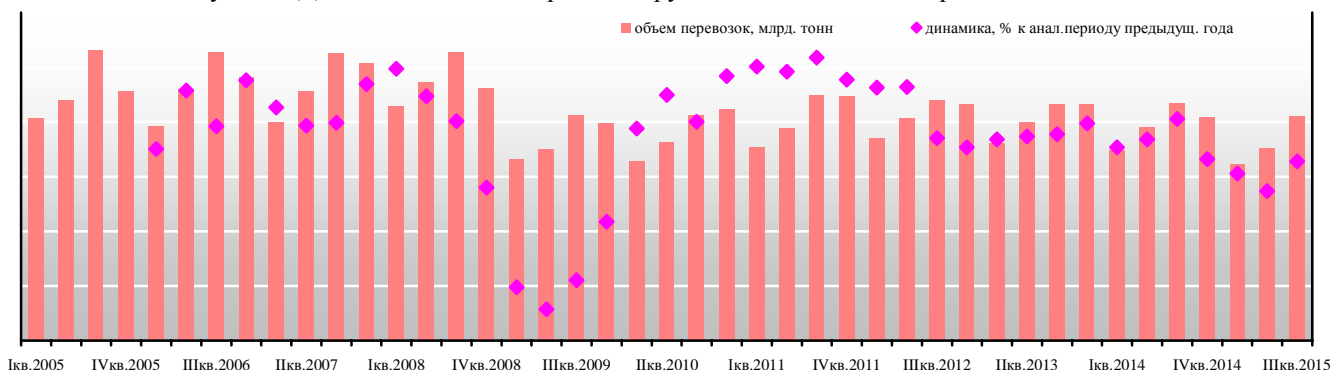
Раздел II. Макроэкономические показатели развития транспорта в России

2.1 Состояние и основные показатели транспортного комплекса России

В 2014 году нестабильная экономическая ситуация, девальвация рубля, обострение международных отношений в связи с ситуацией вокруг Украины и др. привели к тому, что объем перевозок грузов всеми видами транспорта сократился на X относительно показателя 2013 года.

В I кв. 2015 г. в связи с ухудшением ситуации в экономике и падением объемов промышленного производства грузовые перевозки сократились по сравнению с аналогом прошлого года на X%, во II квартале – на X%, в III квартале 2015 года падение перевозок замедлилось до X%.

Рисунок 2. Динамика объемов перевозки грузов в России в I-IV кварталах 2005-2015 гг.



Источник: ФСТС

По итогам 9 мес. 2015 года доля автомобильного транспорта в структуре перевозок грузов сократилась на X п.п. по отношению к показателю аналогичного

¹⁶ Перевозки собственным и арендованным парком.

¹⁷ Т.к. с 1.10.2012 года парк ООО "НТС" сдан в аренду ОАО "ПГК", то фактически приведен объем перевозок ООО "НТК" за 9 мес. 2012г.

¹⁸ Парк ВСП – полувагоны, привлеченные у ОАО "ФГК".

¹⁹ С учетом перевозок в парке ООО "Ферротранс" и ООО "Стилтранс". Перевозки собственными и арендованными вагонами.

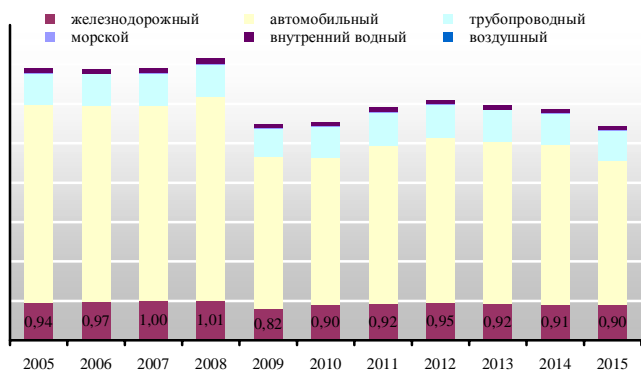
²⁰ Для реализации крупных контрактов с грузовладельцами компания в течение I пол. 2014 года привлекала около 10 тыс. полувагонов.

²¹ С учетом ООО "Транс Интеграция"

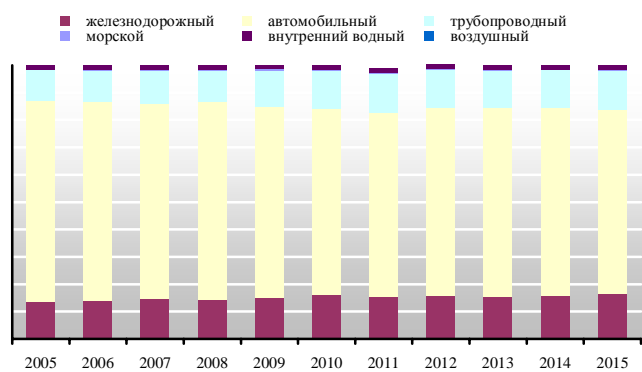
периода 2014 года. Тем не менее, конкуренция ж/д транспорта с автотранспортом продолжает усиливаться, а основной причиной ухода грузовладельцев на автомобильный транспорт остается <...>

Введение с 15 ноября 2015 года платы за проезд по федеральным дорогам общего пользования грузовиков массой более 12 тонн, по мнению экспертов, не будет способствовать существенному перетоку грузов с автомобильного на железнодорожный транспорт. В то же время ужесточение с июля 2015 года требований к весовым нагрузкам при перевозке тяжеловесных грузов автотранспортом (в результате средний объем погрузки в автомобиль снизился на 30-40%), а также обмеление внутренних водных путей может сформировать в 2016 году предпосылки для возврата <...>

Рисунок 3. Динамика объемов перевозок грузов по видам транспорта в России за 9 мес. 2005-2015 гг., млрд. тонн



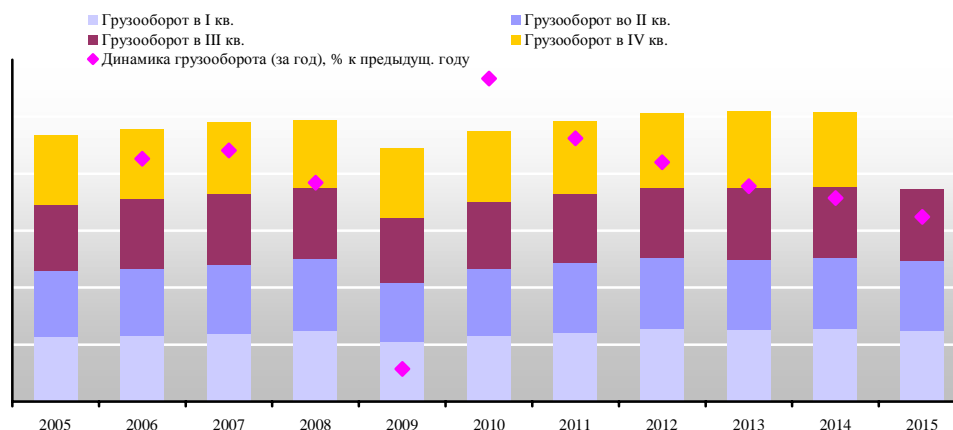
Источник: ФСГС



Источник: ФСГС

В I квартале 2015 года грузооборот уменьшился на X% по отношению к аналогу 2014 года, во II квартале - на X%, а в III квартале вырос на X%, в результате чего по итогам 9 мес. 2015 года сокращение грузооборота транспорта в РФ составило X% к показателю 9 мес. 2014 года. <...>

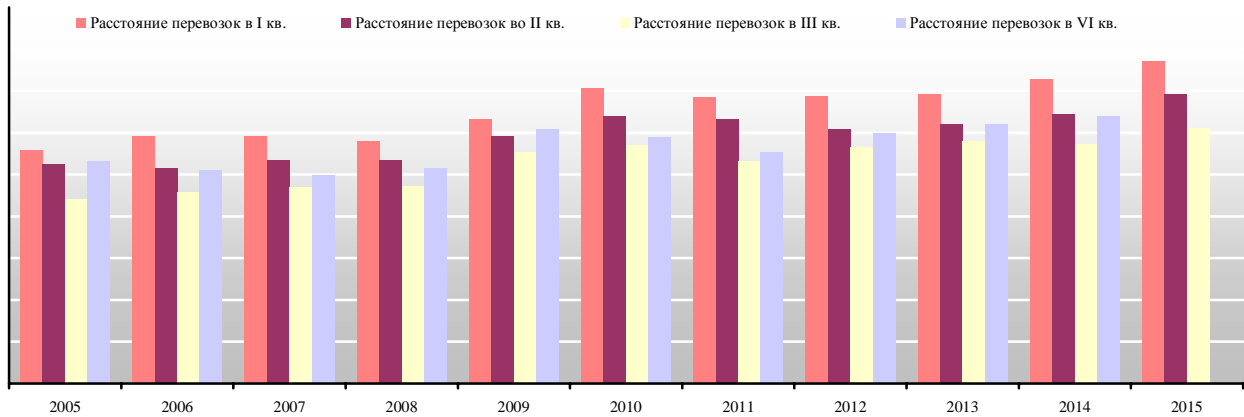
Рисунок 5. Грузооборот транспорта в РФ в I-IV кварталах 2005-2015 гг., млрд. т-км



Источник: ФСГС

В I кв. 2015 года среднее расстояние перевозок увеличилось до X км, главным образом за счет воздушного транспорта (с X тыс км в I квартале 2014 года до X тыс км в I квартале 2015 года). Во II кв. 2015 года рост составил X% по сравнению с результатом II квартала 2014 года до X км. В III квартале среднее расстояние увеличилось на X% к аналогу 2014 года.

Рисунок 6. Среднее расстояние перевозки грузов в России в I-IV кварталах 2005-2015 гг., км



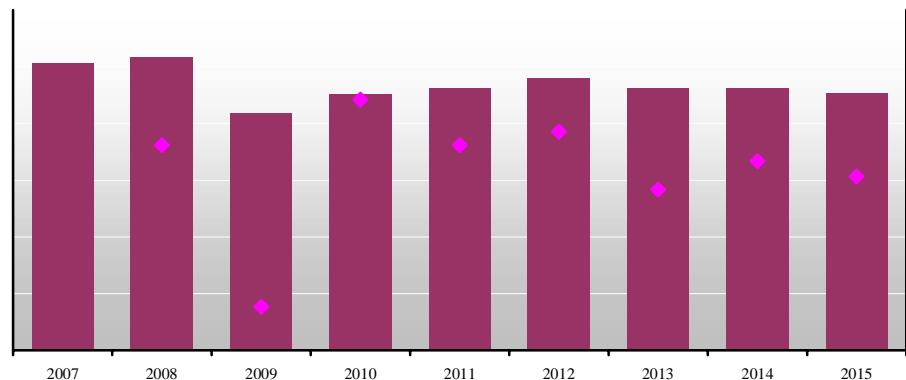
Источник: ФСГС

2.2 Состояние и показатели железнодорожного транспорта России

Основные показатели железнодорожного транспорта

В 2015 году тенденция падения погрузки продолжилась и по итогам 9 мес. результат составил **X** млн. тонн, что меньше уровня 2014 года на **X%** (по данным ГВЦ РЖД). Сокращение погрузки обусловлено падением спроса на ключевые группы грузов (строительные материалы, химические грузы, промышленное сырье и формовочные материалы, черные металлы и т.д.) в связи с завершением крупных строительных проектов, а также негативной экономической конъюнктурой. <...>

Рисунок 7. Объем погрузки на железнодорожном транспорте России в 9 мес. 2007-2015 гг., млн. тонн



Источник: ГВЦ ОАО "РЖД"

Также сокращение погрузки связано с **уходом ряда грузов на другие виды транспорта**. В отличие от крупных компаний, которые зачастую привязаны к ОАО "РЖД" объемами и характером грузов, мелкий и средний бизнес активен в поиске альтернативной транспортировки грузов. Клиентов железной дороги, в частности, не удовлетворяет уровень и динамика тарифов на перевозки, жесткие правила приема заявок, крепления грузов и их переадресовки, высокий процент просрочки доставки, низкие скорости перевозки и др. <...>

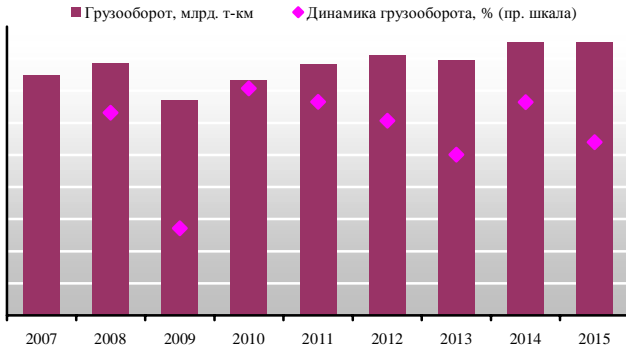
Наряду с этим общая экономическая ситуация в России, в частности, девальвация рубля, стимулировала снижение импортных и заинтересованность в экспортных перевозках, а также влияла на изменение грузопотоков. Положительная динамика погрузки по отдельным грузам за 9 мес. 2015 года наиболее существенной была у лесных грузов – плюс **X%**, каменного угля – плюс **X8%**; отрицательная – у строительных грузов – минус **X%**, цемента – минус **X%**, металлолома – минус **X%**. <...>

Уголь в 2015 году показывал умеренный рост, при этом внутренние перевозки шли со снижением к прошлому году, экспортные – с ростом. Например, в сентябре 2015 г. внутренние перевозки сократились на **X %**, в то время как экспортные выросли на **X %**. Рост грузопотока демонстрировали Южная Корея (в **X раз**), страны ЕС (в среднем + **X %**), Китай (+**X %**), Турция (+**X %**), а также Индия (которая не импортировала российский уголь в сентябре прошлого года).

При этом на мировом рынке сложились благоприятные условия для увеличения импорта угля из РФ в среднесрочной перспективе. Так, по прогнозу рейтингового агентства Moody's, восстановление ценовой конъюнктуры мирового угольного рынка может начаться <...>

За 9 мес. 2015 года грузооборот составил X млрд тарифных тонно-км (на уровне прошлого года), объем перевозок – X млн. т (-X%).

Рисунок 8. Грузооборот железнодорожного транспорта России за 9 мес. 2007-2015 гг.



Источник: ГВЦ ОАО "РЖД"

Рисунок 9. Объем перевозок грузов железнодорожным транспортом России за 9 мес. 2007-2015 гг.

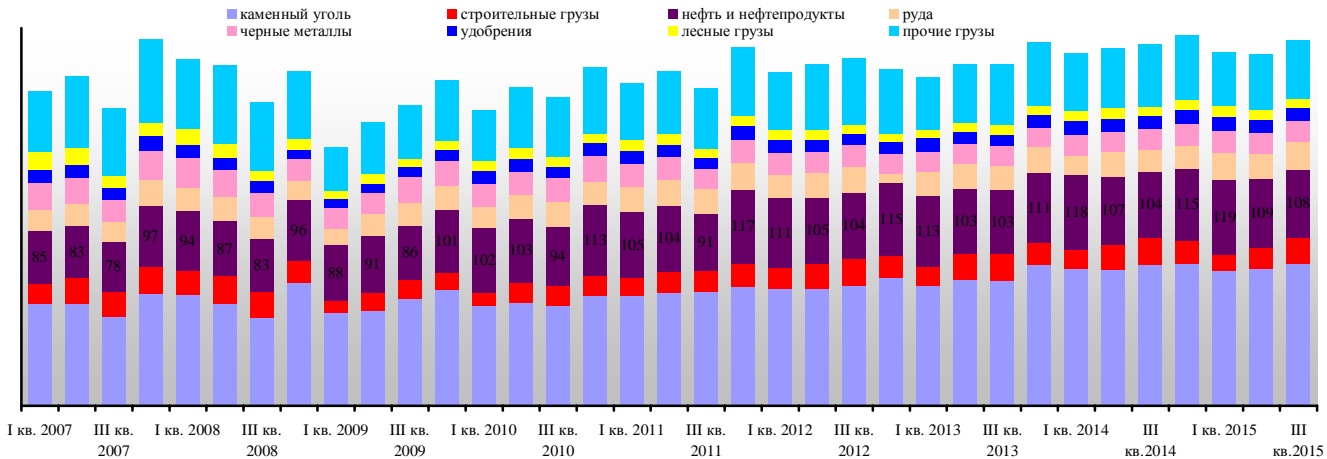


Источник: ГВЦ ОАО "РЖД"

В структуре перевозок, в течение 2005-2014 гг. основной объем приходился на каменный уголь (средняя доля около X%), нефть и нефтепродукты (более X%), а также строительные грузы (около X%). В посткризисный период в структуре перевозок доля каменного угля, а также нефти и нефтепродуктов несколько выросла, что связано с сокращением доли строительных грузов вследствие уменьшения объемов строительных работ, а также переориентации части грузоотправителей на другие виды транспорта. В 2014 году заметным трендом стало сокращение погрузки строительных материалов более чем на X%. Нефть, нефтепродукты и уголь остались на прежнем уровне. <...>

Ниже представлены данные по грузообороту основных грузов на сети РЖД поквартально в 2007 – 2015 гг.

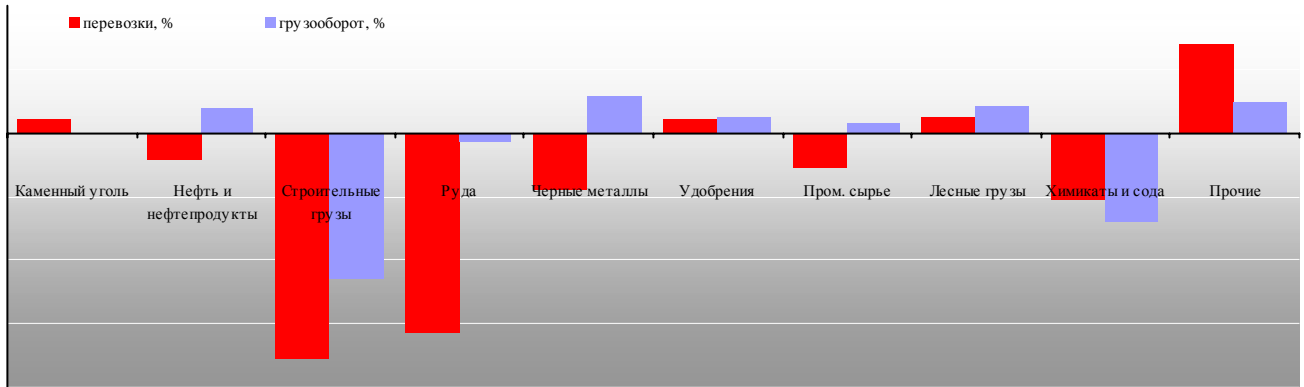
Рисунок 10. Грузооборот основных видов грузов на ж/д транспорте в России в I-IV кварталах 2007-2015гг., млрд. т-км



Источник: ГВЦ ОАО "РЖД"

На следующей диаграмме показана динамика перевозок грузов и грузооборота основных грузов за 9 мес. 2015 г. Наибольшую отрицательную динамику по обоим показателям продемонстрировали строительные грузы (-X% и -X%). В то же время руда упала по объему перевозок на X%, а по грузообороту лишь на X%. А черные металлы при падении в перевозках на X% в грузообороте даже приросли на X%. Это произошло из-за увеличения дальности перевозки этих грузов.

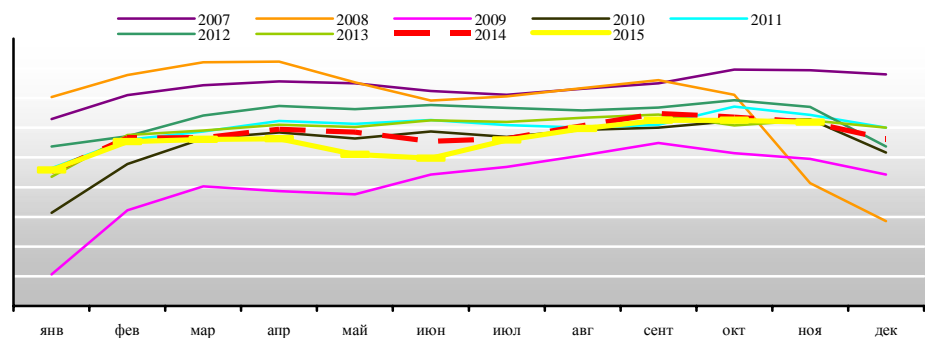
Рисунок 11. Динамика перевозок и грузооборота основных видов грузов за 9 мес. 2015 года к 9 мес. 2014 года, %



Источник: ГВЦ ОАО "РЖД"

Уровень среднесуточной погрузки на сети "РЖД" в I квартале 2015 года соответствовал объемам среднесуточной погрузки в январе-марте 2014 года. Однако в апреле объем стал снижаться и в середине лета падение составило X%. В III кв. 2015 уровень среднесуточной погрузки опять приблизился к прошлогоднему.

Рисунок 12. Динамика объемов среднесуточной погрузки в 2007-2015 гг., тыс. тонн



Источник: ОАО "РЖД"

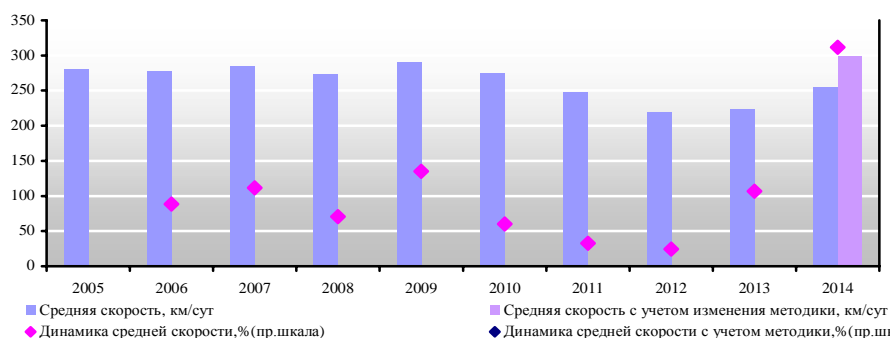
В структуре перевозок по сегментам доходности в 2014 году преобладали низкодоходные грузы (уголь, строительные материалы, руда и т.д.), на долю которых приходилось около X % перевозок. При этом объем низкодоходных грузов снизился в 2014 году на 3,3% главным образом за счет <...>

Демонстрационная версия. В разделе представлена структура и динамика показателей объема грузоперевозок, грузооборота и средней дальности перевозок грузов железнодорожным транспортом в 2007-2015 гг.

Анализ скорости и надежности доставки грузов железнодорожным транспортом

В 2014 г. средняя скорость доставки грузовых отправок была увеличена к 2013 г. на X км/сут. (+X%) до X км/сут., в том числе в груженных вагонах – на X км/сут. (+X%) до X км/сут. При этом средняя скорость доставки порожних вагонов увеличилась на + X% (до X км/сут.).

Рисунок 13. Динамика средней скорости доставки одной отправки в 2005-2014 гг., км/сут



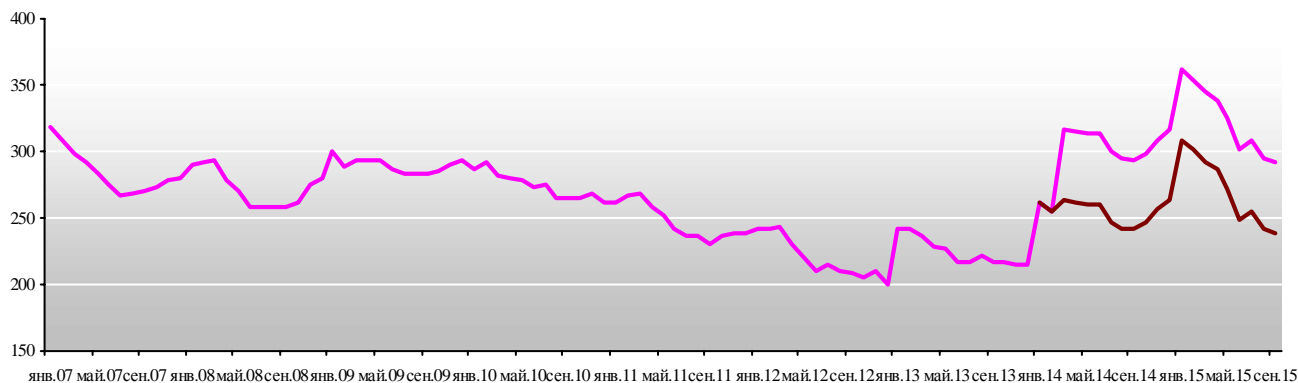
Источник: ГВЦ ОАО "РЖД", расчеты ИА "INFOLine"



<...>

Соответственно, сравнение показателей скорости с марта 2014 года с более ранними периодами некорректно. При этом статистический прирост скорости в большей степени обусловлен изменением методики расчета, чем рационализацией управления движением поездов. В январе-августе 2015 года средняя скорость движения выросла по сравнению с аналогичным периодом 2014 года (без учета корректировки) на X% (20 км. в сутки – с X до X км. в сутки).

Рисунок 14. Динамика средней скорости доставки одной отправки железнодорожным транспортом в России в 2007-2015 гг., км/сут.



Источник: ГВЦ ОАО "РЖД", расчеты ИА "INFOLine"

<...>

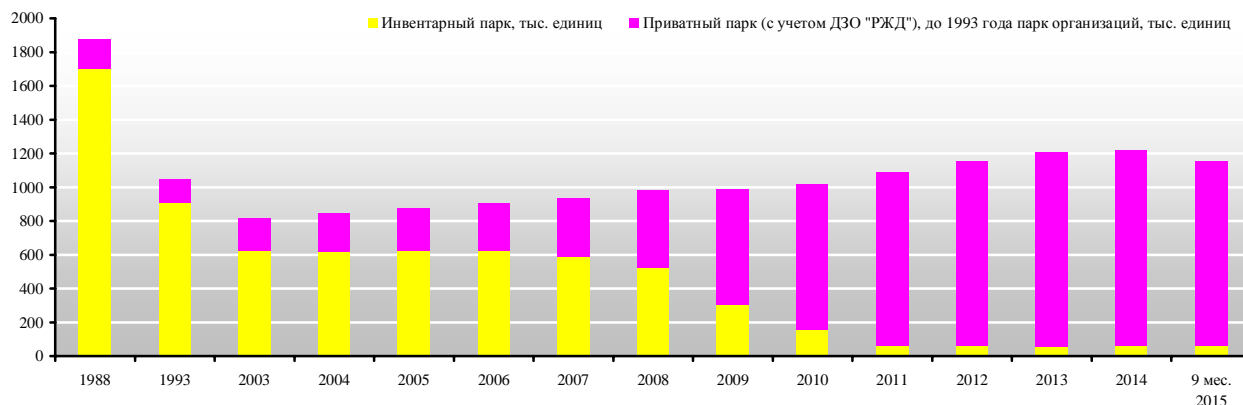
Президент ОАО "РЖД" Олег Белозеров в ноябре 2015 года дал следующий комментарий по скорости доставки <...>

Демонстрационная версия. В разделе представлена информация о скорости доставки грузов ж/д транспортом в 2007-2015 гг.

Состояние парка железнодорожного подвижного состава

В 2014 г. парк подвижного состава в России вырос на X % и составил X тыс. единиц. Причем рост был обеспечен за счет увеличения инвентарного парка на X % (на X тыс. единиц), тогда как парк частных операторов вырос всего на X %. В 2015 году совокупный парк стал снижаться, составив по итогам 9 мес. X тыс. ед. частных вагонов и X тыс. инвентарных, то есть всего X тыс. ед.

Рисунок 15. Динамика парка подвижного состава в СССР в 1988 и в России 1993-2014 гг., тыс. единиц на конец периода (по годам – перепись, 2010-2015гг. – номерная база)

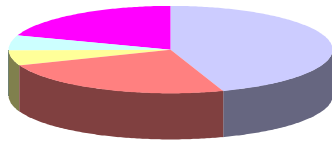


Источник: ГВЦ ОАО "РЖД"

С 1 августа 2014 года в России вступил в силу Технический регламент Таможенного союза "О безопасности железнодорожного подвижного состава" (ТР ТС 001/2011), который предполагает продление срока службы вагонов лишь при условии их модернизации и сертификации. На сегодняшний день <...>

Что касается структуры парка подвижного состава в РФ, то на 1 ноября 2015 г. здесь преобладали полувагоны (X%) и цистерны (X%). Как видно из приведенных ниже диаграмм, за 10 месяцев текущего года доли этих видов вагонов изменились незначительно.

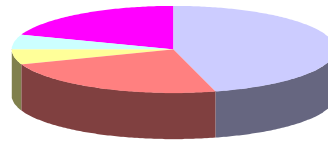
Рисунок 16. Структура парка подвижного состава по видам на 1.11.2015 года, %



Полувагоны Цистерны Платформы Крытые Прочие

Источник: ГВЦ ОАО "РЖД"

Рисунок 17. Структура парка подвижного состава по видам на 1.01.2015 года, %



Полувагоны Цистерны Платформы Крытые Прочие

Источник: ГВЦ ОАО "РЖД"

<...>

Структура парка грузового железнодорожного подвижного состава на 1 января и 1 ноября 2015 года по принадлежности (приватный, инвентарный и парк в целом) в разрезе основных видов вагонов представлена в таблице. Характерно, что средний возраст частного парка за 10 месяцев снизился с X года до X года, а инвентарного – с X до X г. В целом в 2015 году наблюдался процесс омоложения парка за счет списания отслуживших свой нормативный срок вагонов.

<...>

Таблица 5. Структура парка грузового железнодорожного подвижного состава России по видам на 1 января и 1 ноября 2015 г.

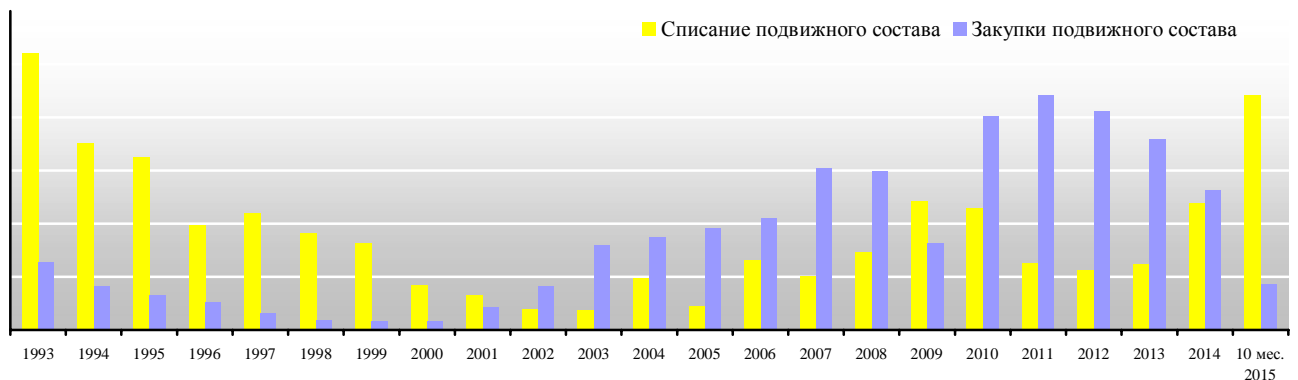
Тип вагона	Приватный парк		Инвентарный парк		Парк в целом	
	Количество	Ср. возраст, лет	Количество	Ср. возраст, лет	Количество	Ср. возраст, лет
	1.01.2015	1.11.2015	1.01.2015	1.11.2015	1.01.2015	1.11.2015
Крытые						
Платформы						
Полувагоны						

Источник: расчеты ИА "INFOLine" по данным номерных баз грузовых вагонов ГВЦ "РЖД"

<...>

На рисунке представлена динамика списания и закупок грузовых вагонов в России за 1993-2015 гг. В 2014 году объем закупок подвижного состава составил X тыс., что на X меньше, чем в 2013 году. (по состоянию на 1.1.2015 года на сети "РЖД" зарегистрировано новых вагонов X тыс. единиц, однако в течение I полугодия 2015 года регистрация вагонов, произведенных в 2014 году, продолжалась). За 10 месяцев 2015 года было списано X тыс. вагонов и зарегистрировано X тыс. вагонов. Как было уже отмечено выше, в 2015 году впервые после кризиса 2009 года количество списанных вагонов превысило число закупленных. Это произошло ввиду как рыночных, так и административных регуляторных мер, направленных на достижение баланса спроса и предложения на рынке предоставления подвижного состава. <...>

Рисунок 18. Динамика списания и закупок подвижного состава в России в 1993-2015 гг., тыс. единиц



Источник: ГВЦ ОАО "РЖД"

Демонстрационная версия. В разделе представлена информация о динамике и структуре парка подвижного состава в России в 2000-2015гг.

Основные события на рынке железнодорожных перевозок

В октябре 2015 года состоялось совещание, на котором обсуждался проект Целевой модели рынка грузовых железнодорожных перевозок до 2020 года. В нем приняли участие представители ОАО "РЖД", Совета потребителей РЖД, Минэкономразвития, ФАС, Экспертного совета Правительства РФ. Как сообщила пресс-служба РЖД, участники совещания отметили острую необходимость поиска взаимовыгодных сбалансированных решений, которые будут обеспечивать и потребности клиентов, и сохранение темпов развития железнодорожной отрасли. По мнению президента ОАО "РЖД" Олега Белозерова, в Целевой модели рынка грузовых железнодорожных перевозок до 2020 года необходимо предусмотреть сохранение интеграции инфраструктуры и перевозочной деятельности в ОАО "РЖД". "Сейчас нужен взвешенный подход к определению стратегии развития рынка железнодорожных перевозок. В первую очередь, мы должны учесть интересы наших клиентов – грузоотправителей и экономики страны в целом. Есть независимые исследования, есть зарубежный опыт частных перевозчиков на общей инфраструктуре. Нужно это внимательно изучать. Нельзя допустить роста транспортной нагрузки, и, что еще более опасно, разобщения технологии работы железнодорожного транспорта", – отметил Олег Белозёров. По итогам встречи решено создать рабочую группу с участием представителей ОАО "РЖД", членов Совета потребителей по вопросам деятельности ОАО "РЖД", <...>

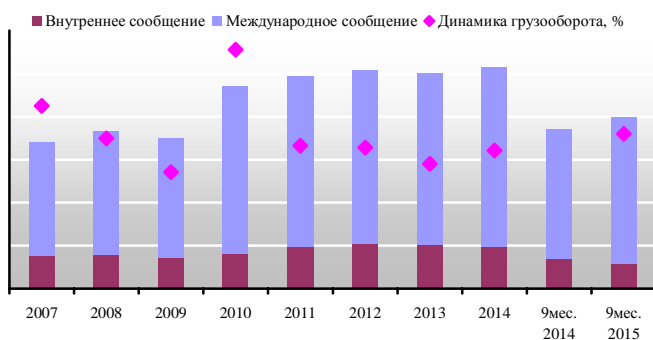
Демонстрационная версия. В разделе представлена информация об основных событиях, произошедших на рынке железнодорожных перевозок в июле-декабре 2015 г.

2.5 Показатели развития воздушного транспорта

Основные показатели развития воздушного транспорта

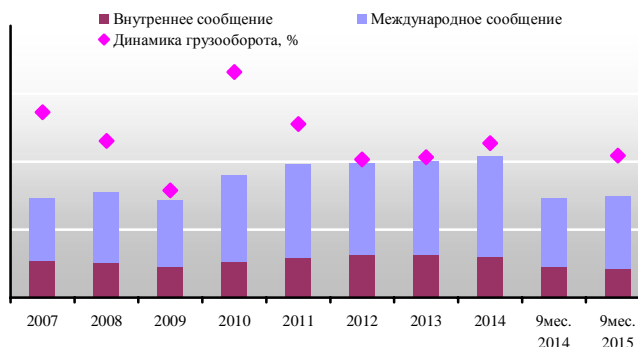
В январе-сентябре 2015 года динамика перевозок грузов и почты воздушным транспортом осталась положительной – рост составил X%. При этом объем международных перевозок увеличился на X%, внутренних – сократился на X%. Грузооборот по итогам 2014 года увеличился на X% до X млрд. т-км. По итогам 9 мес. 2015 года рост грузооборота составил X%. Положительная динамика грузооборота обеспечена в основном за счет роста показателей авиакомпаний "ЭйрБриджКарго" (в январе-сентябре 2015 года компания увеличила грузооборот на X% по отношению к результату 2014 года или на X млн т-км). Структура перевозок грузов воздушным транспортом по видам сообщения представлена на диаграммах. <...>

Рисунок 19. Грузооборот воздушного транспорта России в 2007-2015 гг., млрд. т-км



Источник: данные Росавиации

Рисунок 20. Перевозки грузов и почты воздушным транспортом в России в 2007-2015 гг., млн. тонн

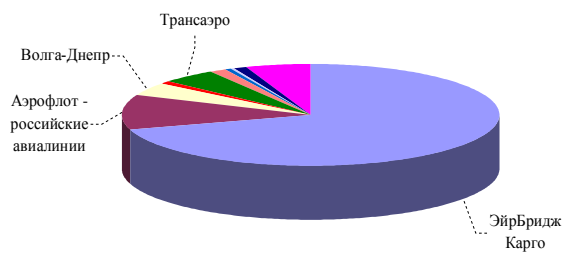


Источник: данные Росавиации

<...>

По итогам 9 мес. 2015 года на долю 7 крупнейших авиакомпаний РФ пришлось X % грузооборота и X % объема перевозок. Стоит отметить, что в течение сентября 2015 года компания "Трансаэро" находилась под управлением "Аэрофлота", а 1 октября 2015 года на совещании у премьер-министра РФ Дмитрия Медведева было принято решение о банкротстве "Трансаэро". 20 октября 2015 года совладелец группы S7 (авиакомпания "Сибирь") Владислав Филев <...>

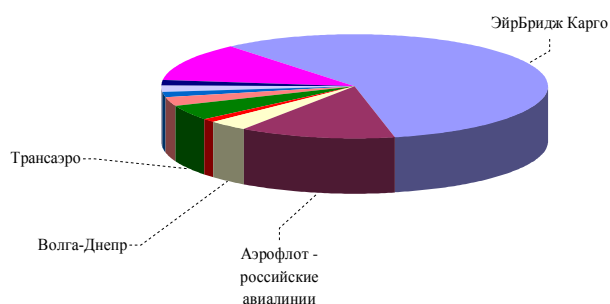
Рисунок 21. Структура грузооборота воздушного транспорта по компаниям по итогам 9 мес. 2015 года, %



Источник: данные Росавиации

<...>

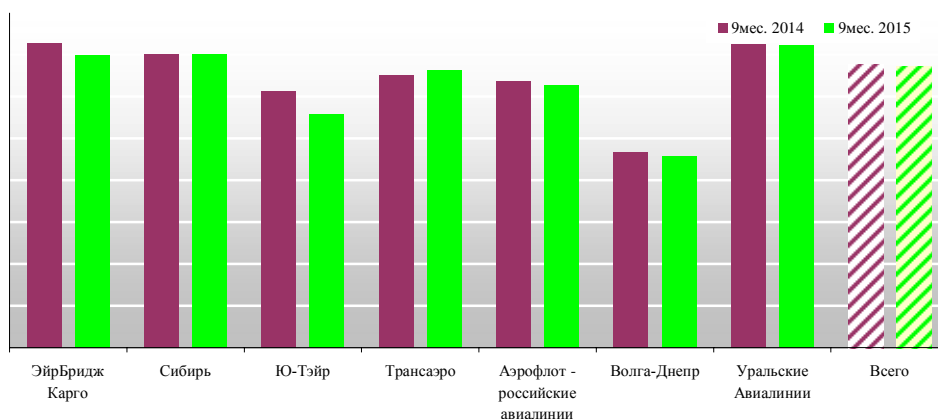
Рисунок 22. Структура перевозок грузов воздушным транспортом по компаниям по итогам 9 мес. 2015 года, %



Источник: данные Росавиации

В январе-сентябре 2015 года общий уровень коммерческой загрузки компаний снизился на X% по сравнению с показателем аналогичного периода 2014 года. Среди крупнейших по объему перевозок компаний с наибольшим уровнем загрузки (около 70%) в январе-сентябре 2015 года работали авиакомпании "ЭйрБриджКарго" и "Сибирь".

Рисунок 23. Динамика уровня коммерческой загрузки по авиакомпаниям России по итогам 9 мес. 2014-2015 гг.



Источник: данные Росавиации

<...>

Демонстрационная версия. В разделе II представлена информация динамика показателей объема грузоперевозок, грузооборота и средней дальности перевозок грузов автомобильным, водным и воздушным транспортом в 2007-2015 гг.

Раздел III. Основные события операторов рынка железнодорожных перевозок в России

"ИСП Транс", ООО (ранее "ТЭК "Евротранс", ООО)

Место в общем ранговом рейтинге INFOLine Rail Russia TOP в 2014 г.	Позиция № 16	⇒
Место в рейтинге INFOLine Rail Russia TOP по величине парка в управлении в 2014 г.	Позиция № 26	↓1
Место в рейтинге INFOLine Rail Russia TOP по величине парка в собственности в 2014 г.	Позиция № 16	↓1
Место в рейтинге INFOLine Rail Russia TOP по объему перевозок грузов в 2014 г.	Позиция № 21	↓3
Место в рейтинге INFOLine Rail Russia TOP по выручке в 2014 г.	Позиция № 13	↓3

Логотип	Объем перевозок грузов в 2014 г., млн. тонн	Динамика перевозок грузов в 2014 г. к 2013 г., %	Объем перевозок грузов, приходящихся на 1 вагон в управлении в 2014 г., тонн на вагон в год
	X	X	X
	Выручка в 2014 г., млрд. руб.	Динамика выручки в 2014 г. к 2013 г., %	Выручка, приходящаяся на 1 вагон в управлении в 2014 г., руб. на вагон в день
	X	X	X
	Количество вагонов в управлении на 1. 1.2015, ед.	Изменение количества вагонов в управлении в 2014 г. к 2013 г., ед.	Динамика количества вагонов в управлении в 2014 г. к 2013 г., %
	X	X	X
	Количество вагонов в собственности на 1. 1.2015, ед.	Изменение количества вагонов в собственности в 2014 г. к 2013 г., ед.	Динамика количества вагонов в собственности в 2014 г. к 2013 г., %
	X	X	X



Адрес: 105062, Россия, Москва, Подсосенский пер., д. 5, стр. 1. Телефоны:
(495)9955000 Факсы: (495)9955000 E-mail: info@isrtrans.ru Web:
http://www.isrtrans.ru; www.eurotrans.ru Руководитель: Халилов Рахман
Искендерович, председатель Правления

Краткое описание бизнеса

ООО "ИСП Транс" создано 25 декабря 1997 года под названием ООО "Транспортно-Экспедиторская Компания "Евротранс" и входит в ISR Holding, объединяющий предприятия в сфере ж/д перевозок грузов (преимущественно нефтяных), трейдинга (нефти и нефтепродуктов), производственные активы (йодобромный завод в Азербайджане) и ряд других активов. ООО "ИСП Транс" специализируется на оказании транспортно-экспедиторских услуг по ж/д перевозкам нефтеналивных грузов. ООО "ИСП транс" также оказывает услуги по <...>

В конце августа 2013 года ООО "ИСП Транс" приобрело 100% акций ООО "Курганнефтепродукт", которое владеет Таганрогским мазутным терминалом, мощностью 1 млн. тонн в год. Приобретение данного актива позволит ООО "ИСП Транс" предоставлять услугу мультимодальных перевозок.

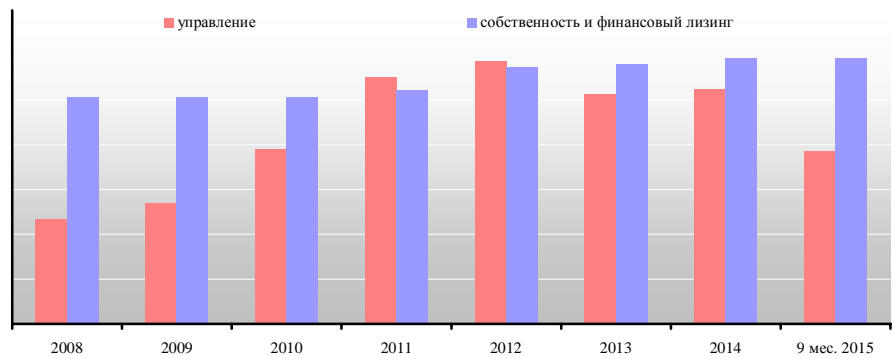
В марте 2014 года ООО "ИСП Транс" приобрело 50% доли участия в уставном капитале ООО "ЕвроТрансГрупп" и стало 100% собственником.

Динамика парка подвижного состава

В течение 2014 года парк ООО "ИСП транс" как в управлении, так и в собственности вырос по отношению к началу 2014 года, при этом рост парка был обеспечен в основном увеличением числа вагонов, приобретенных на условиях финансового лизинга.

В настоящий момент компания активно выводит парк из аренды и замещает старые арендованные вагоны на новые, в связи с чем в январе-сентябре 2015 года парк в управлении компании существенно сократился (было выведено из аренды более X тыс. цистерн для перевозки нефтепродуктов).

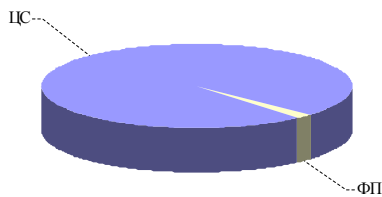
Рисунок 24. Динамика парка подвижного состава в управлении и собственности (с учетом финансового лизинга) компании в 2008-2015 гг., тыс. ед.



Источник: ООО "ИСП транс"

В структуре парка подвижного состава "ISR trans" преобладают цистерны, доля которых превышает X% в управлении и собственности, что соответствует ориентации компании на перевозку нефтеналивных грузов. С 2012 года компания начала перевозки химических грузов в танк-контейнерах, в связи с чем парк ООО "ИСП Транс" пополнился фитинговыми платформами. В августе 2015 года компания взяла в аренду X танк-контейнеров на X платформах. Таким образом, по состоянию на август 2015 года оператор управляет X танк-контейнерами для перевозок акрилонитрила и ацетонитрила. Стоит отметить, что в рамках стратегического партнёрства между компаниями "ИСП Транс" и НК"Лукойл" до конца 2015 года планируется полностью перевести перевозку химических грузов на танк-контейнеры. В январе-сентябре 2015 года кроме танк-контейнеров ООО "ИСП Транс" привлекало под перевозки грузов более X цистерн и около X полувагонов. В 2014 году среднегодовой объем привлеченного парка превысил X тыс. вагонов.

Рисунок 25. Структура парка в собственности компании на 1.10.2015, %



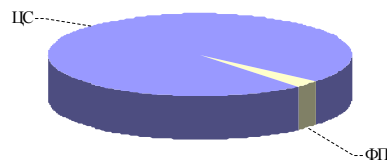
Источник: ООО "ИСП Транс"

Около X тыс. цистерн ООО "ИСП Транс" сдает в аренду ООО "Лукойл-транс", в частности:

- X цистерну для нефтеналивных грузов,
- X цистерны для сжиженных углеводородных газов,
- X цистерн для нефтехимических грузов.

В марте 2014 года компания приобрела X цистерн и X фитинговых платформ на условиях финансового лизинга. Несмотря на сравнительно высокий средний возраст вагонов-цистерн ООО "ИСП Транс" (17 лет), в 2014-2015 годах истекает срок эксплуатации менее X% вагонов-цистерн. В 2015 году компания в рамках реализации программы по замене устаревшего подвижного состава

Рисунок 26. Структура парка в управлении компании на 1.10.2015, %



Источник: ООО "ИСП Транс"

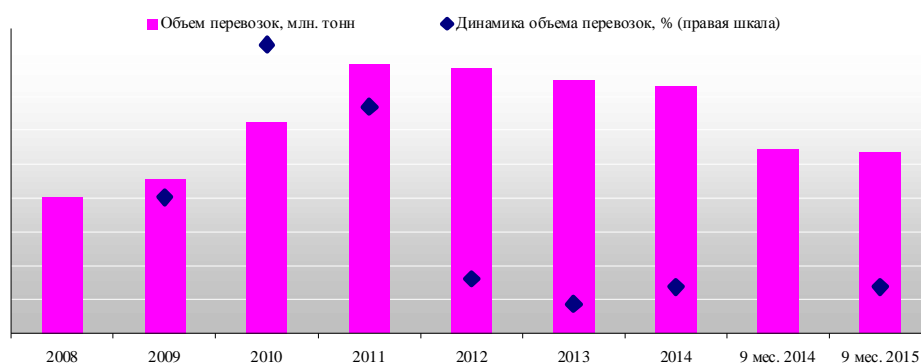


планировала приобретение 1000 цистерн для перевозки нефтепродуктов, однако впоследствии от этих планов отказалась. В марте 2015 года ООО "ИРС-Транс" приобрело в собственность X цистерн для перевозки бензина и светлых нефтепродуктов модели 15-1213 производства ОАО "Рузхиммаш". В сентябре 2015 года компания пополнила собственный парк, закупив у завода X новых цистерн для перевозки для СУГ модели 15-1209. В 2016 году ООО "ИРС Транс" не планирует закупок подвижного состава.

Динамика объема перевозок

В 2014 году динамика перевозок грузов осталась отрицательной: снижение объема перевозок по сравнению с 2013 годом составило X%. В январе-сентябре 2015 года объем перевозок составил X млн тонн, что на X % меньше по показателю января-сентября 2014 года. Негативная динамика перевозок обусловлена главным образом сокращением перевозок нефтяных и химических грузов.

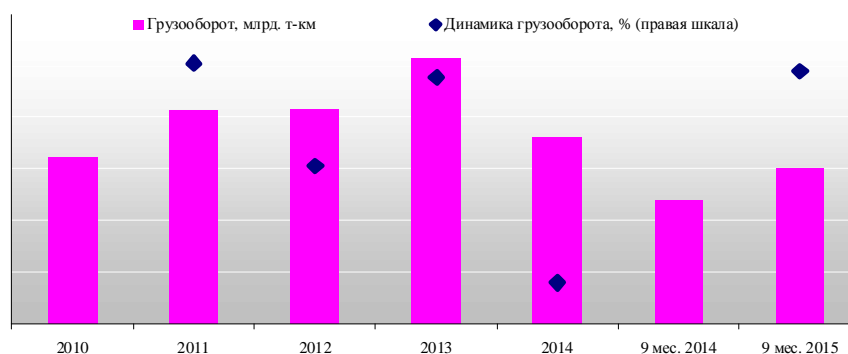
Рисунок 27. Динамика объема грузовых перевозок ООО "ИРС транс" в 2008-2015 гг., млн. тонн



Источник: ООО "ИРС транс"

<...> С января 2014 года компания оказывает услуги по перевозкам угля для холдинга ОАО "Русский уголь".

Рисунок 28. Динамика грузооборота ООО "ИРС транс" в 2010 -2015 гг., млрд т-км



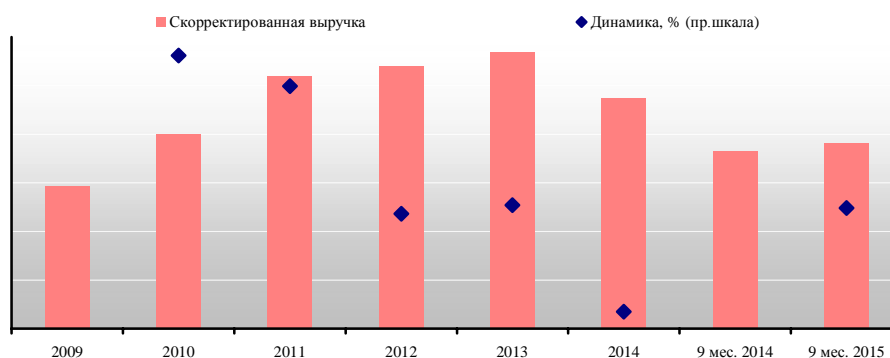
Источник: ООО "ИРС транс"

Грузооборот компании "ИРС Транс" в 2014 году сократился почти на X% из-за отказа грузовладельцев от перевозок нефтеналивных грузов по территории Украины и снижения объемов грузоперевозок в направлении Прибалтийских морских портов (Ветспилс). С ноября 2014 г ООО "ИРС Транс" оказывает услуги по грузоперевозкам нефти и газового конденсата со станции Сакмарская для ЗАО "ФортеИнвест", ежемесячный объем перевозок составляет X тыс. тонн. Грузооборот компании "ИРС Транс" в по итогам 9 мес. 2015 года сократился на X% по сравнению с уровнем аналогичного периода 2014 года.

Финансовые показатели

В 2014 году выручка компании увеличилась на X% по сравнению с аналогичным показателем 2013 года и составила X млрд рублей. При этом выручка от услуг по предоставлению в аренду вагонов-цистерн превысила X млрд, увеличившись по сравнению с аналогичным показателем 2013 года на X%. Чистая прибыль компании по итогам 2014 года компанией не раскрывается.

Рисунок 29. Динамика выручки компании в 2009-2014 гг., млрд. руб.



Источник: ООО "ИСП транс"

В январе-сентябре 2015 года выручка компании за вычетом тарифа РЖД увеличилась на **X%** по сравнению с аналогичным показателем 2014 года и составила **X** млрд рублей. Чистая прибыль компании по российским стандартам бухгалтерского учета по итогам 9 мес. 2015 года увеличилась в **X** раза по сравнению с показателем 9 мес. 2014 года до **X** млрд. рублей.

Таблица 6. Динамика финансовых показателей ООО "ИСП Транс" в 2012-2015 гг., млн. руб (2012-2014 гг – МСФО, 9 мес. 2014-2015 гг – РСБУ).

Год	2012	2013	2014	9 мес. 2014	9 мес. 2015
Выручка, млн. руб. без НДС	21323	21098			
Выручка за вычетом тарифа ОАО "РЖД", в т. ч.:	10254	9708			
Выручка от оперирования подвижным составом	8363	7616			
Выручка от сдачи подвижного состава в аренду	1891	1948			
Чистая прибыль, млн. руб.	1907	1358			

Источник: данные ООО "ИСП Транс"

Основные события компании в июле-декабре 2015 года

В июле 2015 года "ISR Транс" внедрил ERP-систему оперативно-финансового учета аренды вагонных парков на базе ИРС "Перевозки". В системе реализован инновационный алгоритм совмещения данных о техническом состоянии и дислокации вагонов с условиями договоров аренды, который снижает объем ошибок при расчете стоимости и повышает производительность труда. Система позволяет вести учет доходных и расходных услуг аренды, а также связанных с арендуемыми вагонами ремонтов и тарифа на подсыл. Разработку и внедрение осуществила компания "Лестэр ИТ". В результате внедрения "ISR Транс" получил прозрачные взаиморасчеты по договорам аренды с контрагентами и доступ к обширной повагонной аналитике. Система универсальна для российских операторов вагонов.

Демонстрационная версия. В разделе представлены основные операционные показатели и информация об основных событиях, повлиявших на работу компаний в июле-декабре 2015 года

Перечень таблиц и графиков

Перечень таблиц и графиков

Раздел I. Рейтинг операторов подвижного состава

Таблицы

- Ранговый рейтинг ТОП-30 операторов подвижного состава по итогам 2014 года.
- Рейтинг ТОП-30 операторов подвижного состава по количеству вагонов в управлении в 2011-2015 гг., тыс. шт.
- Рейтинг ТОП-30 операторов подвижного состава по величине парка в собственности (включая финансовый лизинг) в 2010-2015гг, тыс. шт.
- Рейтинг операторов подвижного состава по объему грузоперевозок в 2011-2015 гг., млн. тонн.
- Рейтинг операторов подвижного состава по отношению объема перевозок к парку в управлении в 2011-2014 гг., тыс. тонн на вагон.
- Рейтинг операторов подвижного состава по величине грузооборота в 2011-2015 гг., млрд. т-км.
- Рейтинг операторов подвижного состава по отношению грузооборота к парку в управлении в 2011-2014гг., млн. т-км на вагон в год.
- Выручка операторов (с учетом тарифа ОАО "РЖД") за I пол. 2014-2015 гг., млрд. руб.
- Рейтинг операторов по величине валовой выручки (с учетом тарифа ОАО "РЖД") в 2011-2014 гг., млрд. руб., без НДС.
- Рейтинг по выручке (за вычетом тарифа "РЖД") в сегменте железнодорожных перевозок и предоставления вагонов в аренду за соответствующий год, млрд. руб. без НДС.

Графики

- Динамика доли рынка крупнейших операторов подвижного состава в управлении в 2009-2015 гг., %.
- Динамика изменения парка в управлении ТОП-20 операторов за 9 мес. 2015 г. и 9 мес. 2014 г., тыс. шт.
- Динамика доли рынка крупнейших операторов подвижного состава в собственности (с учетом фин. лизинга) в 2009-2015 гг., %.
- Динамика изменения парка в собственности ТОП-20 операторов за 9 мес. 2015 г. и за 9 мес. 2014г., тыс. шт.
- Динамика доли грузоперевозок крупнейших операторов подвижного состава в 2010-2015 гг., %.

Раздел 2. Макроэкономические показатели развития транспорта в России

2.1 Состояние и основные показатели транспортного комплекса России

Графики

- Эксплуатационная длина путей сообщения общего пользования, тыс. км.
- Грузооборот транспорта, млрд. т-км.
- Динамика объёмов перевозки грузов в России в 2005-2014 гг., млн.тонн.
- Динамика объёмов перевозки грузов в России в I-IV кварталах 2005-2015 гг., млн. тонн.
- Динамика перевозки грузов в России по месяцам 2007-2015 гг., млн.тонн.
- Динамика объёмов перевозки грузов по видам транспорта в России в 2005-2014 гг., млн. тонн.
- Структура объёмов перевозки грузов по видам транспорта в России в 2005-2014 гг., %.
- Динамика объёмов перевозок грузов по видам транспорта в России за 9 мес. 2005-2015 гг., млрд. тонн
- Структура объёмов перевозок грузов по видам транспорта в России за 9 мес. 2005-2015 гг., %
- Объем перевозок грузов по видам транспорта в I-IV кварталах 2005-2015 гг., млн.тонн.
- Грузооборот транспорта в России в I-IV кварталах 2005-2015 гг., млрд.т-км.
- Динамика грузооборота транспорта в России в I-IV кв. 2005-2015 гг., млрд.т-км.
- Динамика грузооборота транспорта в России по месяцам 2007-2015 гг., млрд.т-км.
- Динамика грузооборота по видам транспорта в России в 2005-2014 гг., млрд. т-км.
- Структура грузооборота по видам транспорта в России в 2005-2014 гг., %.
- Динамика грузооборота по видам транспорта в России за 9 мес. 2005-2015 гг., млрд. т-км.
- Структура грузооборота по видам транспорта в России за 9 мес. 2005-2015 гг., %.
- Динамика грузооборота по видам транспорта в I-IV кварталах 2005-2015 гг., млрд. ткм.
- Среднее расстояние перевозки грузов в России в 2005-2014 гг., км.
- Среднее расстояние перевозки грузов в России в I-IV кварталах 2005-2015 гг., км.

2.2 Состояние и показатели железнодорожного транспорта России

Основные показатели железнодорожного транспорта

Графики

- Объем погрузки на железнодорожном транспорте России в 2005-2014 гг., млн. тонн.
- Объем погрузки на железнодорожном транспорте России за 9 мес. 2007-2015 гг., млн. тонн
- Грузооборот железнодорожного транспорта России в 2005-2014 гг.
- Грузооборот железнодорожного транспорта России за 9 мес. 2007-2015 гг.
- Объем перевозок грузов железнодорожным транспортом России в 2005-2014 гг.
- Объем перевозок грузов железнодорожным транспортом России за 9 мес. 2007-2015 гг.
- Динамика перевозок основных видов грузов ж/д транспортом в России в 2006-2014 гг., млн. т.
- Структура перевозок основных видов грузов ж/д транспортом в России в 2006-2014 гг., %.

- Динамика перевозок основных видов грузов ж/д транспортом в России за 9 мес. 2007-2015 гг., млн. т.
- Структура грузооборота ж/д транспорта в России за 9 мес. 2007-2015 гг., %.
- Динамика перевозок основных видов грузов ж/д транспортом в России по месяцам в 2009-2015 гг., млн.
- Динамика грузооборота ж/д транспортом в России в 2006-2014 гг., млрд. т-км
- Структура грузооборота ж/д транспорта в России в 2006-2014 гг., %
- Динамика грузооборота основных видов грузов ж/д транспортом в России за 9 мес. 2007-2015 гг., млрд. т-км
- Структура грузооборота ж/д транспорта в России за 9 мес. 2007-2015 гг., %
- Грузооборот основных видов грузов на ж/д транспорте в России в I-IV кварталах 2007-2015 гг., млрд. т-км.
- Динамика грузооборота и перевозок основных видов грузов в 2014 году к 2013 году, %
- Динамика грузооборота и перевозок основных видов грузов за 9 мес. 2015 года за 9 мес. 2014 года, %
- Объем погрузки на железнодорожном транспорте России в I-IV кварталах 2005-2015 гг.
- Динамика объемов среднесуточной погрузки в 2007-2015 гг., тыс. тонн.
- Объем погрузки основных видов грузов на железнодорожном транспорте в 2014 гг., млн. тонн
- Динамика ж/д перевозок грузов в 2005-2014 гг. по сегментам доходности, млн. тонн.
- Структура ж/д перевозки грузов в 2005-2014 гг. по сегментам доходности, %.
- Динамика ж/д перевозок грузов за 9 мес. 2007-2015 гг. по сегментам доходности, млн. тонн.
- Структура ж/д перевозки грузов за 9 мес. 2007-2015 гг. по сегментам доходности, %.
- Динамика индекса предпринимательской уверенности в сфере добычи полезных ископаемых за 2008-2015 гг.
- Динамика индекса предпринимательской уверенности в сфере обрабатывающих производств за 2008-2015 гг.
- Структура погрузки грузов на ж/д транспорте России по типам вагонов в 2007-2015 гг., млн. тонн.
- Динамика грузооборота на ж/д транспорте России по типам вагонов в 2007-2014 гг., млрд. т-км.
- Структура грузооборота на ж/д транспорте России по типам вагонов в 2007-2014 гг., %.
- Динамика грузооборота на ж/д транспорте России по типам вагонов за 9 мес. 2007-2015 гг., млрд. т-км.
- Структура грузооборота на ж/д транспорте России по типам вагонов за 9 мес. 2007-2015 гг., %.
- Динамика объема грузоперевозок ж/д транспортом по типам вагонов в России в 2007-2014 гг., млн. т.
- Структура грузоперевозок железнодорожным транспортом по типам вагонов в России в 2007-2014 гг., %
- Динамика объема перевозок ж/д транспортом по типам вагонов в России за 9 мес. 2007-2015 гг., млн. т
- Структура грузоперевозок ж/д транспортом по типам вагонов в России за 9 мес. 2007-2015 гг., %
- Объем перевозок грузов ж/д транспортом по типам вагонов в России в I-IV кварталах 2007-2015 гг.
- Грузооборот полувагонов в России в I-IV кварталах 2007-2015 гг. в разбивке по видам грузов, млрд. т-км
- Объем перевозок грузов ж/д транспортом в полувагонах в России в I-IV кварталах 2007-2015 гг., млн. т
- Структура грузооборота цистерн по видам грузов в России в I-IV кварталах 2007-2015 гг., млрд. т-км
- Объем перевозок грузов ж/д транспортом в цистернах в России в I-IV кварталах 2007-2015 гг., млн. т
- Среднее расстояние перевозки грузов ж/д транспортом в России в I-IV кв. 2007-2015 гг., км
- Структура среднего расстояния перевозки грузов ж/д транспортом по типам вагонов в 2005-2014 гг., км.
- Структура среднего расстояния перевозки грузов ж/д транспортом по типам вагонов за 9 мес. 2007-2015 гг., км

Таблицы

- Объем погрузки грузов на железной дороге в I-IV кварталах 2011-2015 годов, млн. тонн.
- Объем перевозок грузов по железной дороге в I-IV кварталах 2011-2015 года, млн. тонн.
- Объем погрузки основных видов грузов на железнодорожном транспорте за 2014 г., млн. тонн.
- Динамика объемов производства продукции, грузовой базы железнодорожного транспорта и погрузки грузов в 2014 г. по видам экономической деятельности, % к 2013 г.
- Динамика объемов производства продукции, грузовой базы железнодорожного транспорта и погрузки грузов в I пол. 2015 г. по видам экономической деятельности, % к соответствующему периоду 2014 г.

Скорость и надежность доставки грузов железнодорожным транспортом

Графики

- Динамика средней скорости доставки одной отправки в 2005-2014 гг., км/сут
- Средняя скорость доставки одной отправки железнодорожным транспортом по категориям в 2007-2014 гг., км/сут.
- Динамика скорости доставки одной отправки железнодорожным транспортом в России с учетом новой методики и без учета в 2007-2015 гг., км/сут.
- Динамика средней длительности оборота вагона в 2011-2014 гг., дней.
- Динамика средней скорости доставки одной отправки ж/д транспортом в России в 2007-2015 гг., км/сут.
- Уровень отправительской маршрутизации при перевозках грузов железнодорожным транспортом²², %
- Динамика скорости доставки грузовых отправок по назначению на железные дороги в 2014 г., % к 2013 г.
- Надежность доставки отправок по категориям в 2007-2014 гг., %
- Динамика надежности доставки одной грузовой отправки в 2007-2014 гг., %
- Относительное изменение скорости и надежности доставки грузов по категориям отправок в груженных вагонах в 2014 г. к 2013 г.
- Структура отправок в груженных вагонах по категориям в 2013-2014 гг., %
- Структура отправок в груженных вагонах по категориям отправки, доставленных с просрочкой, в 2013-2014 гг., %

²² 1980-1989 – данные по СССР (МПС); с 1992 по 2014 – по России (МПС РФ, РЖД)

- Динамика скорости, надежности доставки и доли отправок
- в высококонкурентном сегменте в 2007-2014 гг.
- Отклонение надежности доставки грузовых отправок по назначению на железные дороги от среднесетевого уровня в 2014 г., п.п
- Динамика надежности доставки грузовых отправок по назначению на железные дороги в 2014 г., п.п.
- Сегментация железных дорог по динамике скорости и надежности доставки грузовых отправок в 2014 году.

Таблицы

- Средняя скорость доставки одной грузовой отправки по категориям в 2007-2014 гг., км в сутки

Состояние парка железнодорожного подвижного состава

Графики

- Динамика парка подвижного состава в СССР в 1988 и в России 1993-2014 гг., тыс. единиц на конец периода (по годам - перепись, 2010-2015 гг. - номерная база).
- Структура парка подвижного состава по видам на 1.11.2015 года, %
- Структура парка подвижного состава по видам на 1.01.2015 года, %.
- Динамика среднего возраста парка подвижного состава России в 2000-2015 гг., лет на конец периода.
- Средний возраст и нормативный срок службы грузовых вагонов в России на 1 января 2014 и 2015 гг., лет
- Средний возраст и нормативный срок службы грузовых вагонов в России на 1 октября 2014 и 2015 гг., лет
- Динамика списания и закупок подвижного состава в России в 1993 - 2015г, тыс. единиц.
- Динамика закупок грузовых вагонов в России в 2010-2015 гг., тыс. единиц.
- Динамика списания грузовых вагонов в России в 2010-2015 гг., тыс. единиц.
- Динамика парка подвижного состава РФ по типам загрузки в 2012-2015 гг., тыс. ед.
- Динамика ставок аренды и стоимости полувагонов в России в 2007-2015 гг., без учета НДС.

Таблицы

- Структура парка грузового железнодорожного подвижного состава России по видам на 1 января и 1 ноября 2015 г.
- Возрастная структура парка подвижного состава России по видам вагонов на 1 ноября 2015 года.

Нормативное регулирование железнодорожного транспорта

Графики

- Динамика количества изломов боковых рам и надрессорных балок тележек грузовых вагонов на сети ОАО "РЖД" в 2001-2015 гг.

Таблицы

- Кадровые перемены в ОАО "РЖД" в сентябре - ноябре 2015 г.
- Особенности работы инвентарного и приватного парков
- Сроки реализации Программы развития тяжеловесного движения на железнодорожном транспорте России

2.3 Показатели развития водного транспорта России

Основные показатели развития морского транспорта

Графики

- Динамика объемов перевалки грузов через порты России, Украины и стран Балтии в 1990-2015 гг., млн тонн.
- Объем перевозок грузов через морские порты России в 2005-2014 гг.
- Структура отправления грузов морским транспортом России по направлениям в I-IV кварталах 2005-2015 гг., млн. т
- Динамика объема перевалки грузов в морских портах РФ в 2007-2014 гг.
- Динамика объема перевалки грузов в морских портах РФ за 9 мес. 2008-2015 гг.
- Динамика объема перевалки грузов в морских портах РФ в 2007-2014 гг. по типам грузов, млн. тонн.
- Структура перевалки грузов в морских портах РФ в 2007-2014 гг. по типам грузов, %.
- Динамика объема перевалки грузов в морских портах РФ за 9 мес. 2008-2015 гг., млн. тонн
- Структура перевалки грузов в морских портах РФ за 9 мес. 2008-2015 гг. по типам грузов, %
- Объем перевозок грузов морским транспортом в России в 2005-2015 гг.
- Структура отправления грузов морским транспортом России по направлениям в I-IV кв. 2005-2015 гг., млн. т.
- Среднее расстояние перевозки грузов морским транспортом в России в 2005-2015 гг., км

Основные показатели развития внутреннего водного транспорта

Графики

- Объем перевозок грузов внутренним водным транспортом в России в 2005-2015 гг.
- Динамика и структура отправления грузов внутренним водным транспортом по направлениям в I-IV кварталах 2005-2015 гг., млн.т.
- Динамика грузооборота внутреннего водного транспорта России в 2005-2015 гг.
- Грузооборот внутреннего водного транспорта в I-IV кварталах России в 2005-2015 гг., млрд.т-км

2.4 Показатели развития автомобильного транспорта

Основные показатели развития автомобильного транспорта

Графики

- Грузооборот автомобильного транспорта России в 2005-2014 гг.
- Объем перевозок грузов автомобильным транспортом России в 2005-2014 гг.
- Грузооборот автомобильного транспорта в I-IV кварталах России в 2005-2015 гг., млрд.т-км.

- Объем перевозок грузов автомобильным транспортом в I-IV кварталах 2005-2015 гг.
- Динамика среднего расстояния перевозки грузов автомобильным транспортом в России в 2006-2014 гг.
- Динамика среднего расстояния перевозки грузов автомобильным транспортом в России в I-IV кварталах 2005-2015 гг., км

2.5 Показатели развития воздушного транспорта

Основные показатели развития воздушного транспорта

Графики

- Грузооборот воздушного транспорта России в 2007-2015 гг., млрд. т-км
- Перевозки грузов и почты воздушным транспортом в России в 2007-2015 гг., млн. тонн
- Структура грузооборота воздушного транспорта по компаниям в 2014 г., %
- Структура перевозок грузов воздушным транспортом по компаниям в 2014 г., %
- Структура грузооборота воздушного транспорта по компаниям за 9 мес. 2015 года, %
- Структура перевозок грузов воздушным транспортом по компаниям за 9 мес. 2015 года, %
- Динамика уровня коммерческой загрузки по авиакомпаниям России в 2013-2014 гг.
- Динамика уровня коммерческой загрузки по авиакомпаниям России за 9 мес. 2014-2015 гг.

Раздел III Основные события операторов рынка железнодорожных перевозок в России

По всем компаниям приведены следующие:

Графики

- Структура парка в управлении компании на 1.10.2015, %;
- Структура парка в собственности компании на 1.10.2015, %;
- Динамика парка подвижного состава в управлении и собственности (с учетом финансового лизинга) компании в 2008-2015 гг., тыс. ед.
- Динамика объема грузоперевозок компании в 2008-2015 гг.

Таблицы

Динамика финансовых показателей (для публичных компаний) в 2008-2015 гг .

Перечень продуктов ИА "INFOLine" по железнодорожному транспорту и рынкам подвижного состава

В условиях нестабильной экономической ситуации в России и изменений условий государственного регулирования на рынке железнодорожных перевозок и управления подвижным составом у всех участников рынка (собственников и операторов, вагоностроителей и вагоноремонтных предприятий, лизинговых компаний, банков и финансовых компаний) возрастает потребность в актуальной информации. При этом в связи с малым количеством публичных компаний и высоким уровнем закрытости большинства операторов, на рынке железнодорожных перевозок отсутствует единая система координат по оценке операционных, финансовых показателей, показателей технологической и финансовой эффективности.

Периодический обзор INFOLine Rail Russia TOP

TOP! Ежеквартальный обзор INFOLine Rail Russia TOP

Основной целью обзора "INFOLine Rail Russia TOP" является *анализ тенденций на рынке железнодорожного транспорта и оперирования подвижным составом*, ранжирование операторов и оценка изменения их операционных и финансовых показателей, а также мониторинг событий их операционной, финансовой и инвестиционной деятельности. В обзоре "INFOLine Rail Russia TOP" охарактеризована *динамика показателей транспортного комплекса* в целом и железнодорожного транспорта в частности, а также приведено подробное описание событий на рынке оперирования подвижным составом и железнодорожных перевозок грузов за отчетный квартал.

Обзор состоит из трех основных разделов:

- Рейтинг крупнейших операторов железнодорожного подвижного состава;
- Макроэкономические показатели транспортной отрасли России;
- Основные события операторов железнодорожного подвижного состава России.

Основные параметры, по которым формировался итоговый рейтинг компаний:

- количество грузовых вагонов в собственности с учетом финансового лизинга;
- количество грузовых вагонов в собственности;
- количество грузовых вагонов в управлении;
- объем перевозки грузов в собственных и арендованных грузовых вагонах;
- величина грузооборота;
- объем выручки в сегменте грузовых железнодорожных перевозок.

Готовые маркетинговые исследования

NEW! Исследование "Рынок грузового железнодорожного транспорта России. Тенденции 2015 года. Прогноз до 2018 года"

Исследование состоит из двух частей:

Часть 1. Анализ рынка железнодорожных перевозок

• **Макроэкономические показатели транспортной отрасли России.** Описание, анализ ключевых тенденций и долгосрочных показателей (2005-2015) в основных сегментах транспортной отрасли России – железнодорожного, автомобильного, водного и воздушного.

• **Состояние и показатели железнодорожного транспорта России.** Подробный анализ основных тенденций развития железнодорожной отрасли в 2001- I полугодии 2015 года, в том числе и основных итогов и последствий реформирования отрасли, а также, результатов нормативного регулирования отрасли. Анализ динамики и структуры основных показателей рынка ж/д грузовых перевозок (грузооборот, погрузка, перевозки, среднее расстояние) в долгосрочной годовой динамике и динамике по месяцам, анализ скорости и надежности доставки грузов и состояния парка ж/д подвижного состава.

• **Рейтинг крупнейших операторов железнодорожного подвижного состава.**

Количество грузовых вагонов в собственности с учетом финансового лизинга; количество грузовых вагонов в собственности; количество грузовых вагонов в управлении; объем перевозки грузов в собственных и арендованных грузовых вагонах; объем выручки, чистой прибыли, ЕВГТДА и чистого долга в сегменте грузовых железнодорожных перевозок по итогам 2014 года; рентабельность по чистой прибыли и по показателю ЕВГТДА по итогам 2014 года; коэффициенты долговой нагрузки. Проанализирована конъюнктура рынка M&A сделок на рынке оперирования подвижным составом, а также, конъюнктура IPO на рынке оперирования.

• **Текущее состояние и перспективы развития рынка грузовых вагонов по 10 видам.**



Дата выхода:	Ежеквартально
Количество страниц:	Более 250
Способ предоставления:	Электронный
Цена обзора:	От 40 000 руб.



Дата выхода:	Октябрь 2015
Количество страниц:	538
Способ предоставления:	Электронный Печатный
Стоимость:	60 000 руб.

Раздел содержит долгосрочную годовую динамику основных показателей рынка (грузооборот (в том числе и по типам сообщения), среднее расстояние перевозок, объем перевозки (в том числе и по типам грузов), а также, месячную динамику перевозок. Также, в разделе охарактеризованы основные параметры парка данных видов вагонов (количество на 1.07.2015г., объем списаний и закупок за 2005-1 пол. 2015гг. и прогноз до 2018г., структура закупок по типам собственников и операторов, структура парка по типам собственников и операторов, крупнейшие собственники и операторы, крупнейшие лизинговые компании по количеству данных видов вагонов в лизинговом портфеле).

Часть 2. Описание бизнеса крупнейших операторских и оперлизинговых компаний

- **Во вторую часть Исследования** включены 65 бизнес-справок по крупнейшим операторам подвижного состава в стране и по оперлизинговым компаниям. На долю данных компаний приходится: 81% от общего количества подвижного состава в управлении (более 990 тыс. единиц), 78% от общего количества подвижного состава в собственности с учетом финансового лизинга (более 950 тыс. единиц), 81% общего объема перевозок (около 540 млн тонн), 91% общего грузооборота (около 1020 млрд тонно-км).

База данных "500 крупнейших собственников и операторов подвижного состава РФ 2014 года"

База состоит из четырех основных разделов:

- **Рейтинг крупнейших операторов и оперлизинговых компаний** по итогам 1 кв. 2014 года. Компании проранжированы по выручке от оперирования подвижным составом. Представлены показатели эффективности деятельности операторов, в том числе технологические (общий объем грузов, перевезенный за год в одном вагоне) и финансовые (отношение выручки к количеству парка в управлении и к общему объему перевозок грузов).
- **База собственников и операторов подвижного состава России** на 1 апреля 2014 года. Включает контактную информацию (название компании, организационно-правовая форма, фактический адрес, телефон, факс, E-mail, сайт, Ф.И.О и должность руководителя компании, Ф.И.О. и должность руководителя транспортного подразделения (для компаний грузовладельцев)), а также информацию о количестве находящегося в собственности, собственности с учетом финансового лизинга и в управлении компании подвижного состава, имеющего право выхода на сеть ОАО "РЖД", по видам (крытые вагоны, платформы, полувагоны, цистерны, хопперы-минераловозы, хопперы-цементовозы, хопперы-зерновозы, фитинговые платформы, автомобилевозы, рефрижераторные и изотермические вагоны).
- **Состояние рынка подвижного состава** по видам по итогам 1 полугодия 2014 года. По каждому виду подвижного состава проведен анализ динамики закупок/списаний вагонов соответствующего типа в долгосрочной динамике, анализ закупок в разрезе типов собственников и операторов (непосредственно операторы, лизинговые компании, грузовладельцы и экзотивные операторы, дочерние компании холдинга "РЖД", и др.). Также, в разделе приведена информация о среднем возрасте каждого из типов подвижного состава, их нормативном сроке службы, возрастной структуре парка и прогнозах закупок и списаний подвижного состава на ближайшую перспективу.
- **База собственников и операторов подвижного состава по видам грузовых вагонов** на 1 апреля 2014 года. Контактные данные компаний (фактический адрес, телефон, факс, e-mail, web-адрес, Ф.И.О. руководителя и Ф.И.О. руководителя транспортного подразделения (для грузовладельцев)) и данные по парку в собственности, собственности с учетом финансового лизинга и в управлении.



Дата выхода:	Сентябрь 2014 Обновление в IV квартале 2015
Количество страниц:	523
Способ предоставления:	Электронный Печатный
Стоимость:	60 000 руб.

Отраслевые новости "Тематические новости"

Услуга "Тематические новости" - это оперативная и периодическая информация об интересующей отрасли экономики РФ (всего более 80 тематик), подготовленная путем мониторинга деятельности российских и зарубежных компаний, тысяч деловых и отраслевых СМИ, информационных агентств, федеральных министерств и местных органов власти.

Название тематики	Периодичность	Стоимость в месяц
Железнодорожное машиностроение РФ и стран ближнего зарубежья	1 раз в неделю	5 000 руб.
Железнодорожный транспорт	1 раз в неделю	5 000 руб.
Индивидуальный мониторинг СМИ	Согласовывается	От 10 000 руб.

Цены указаны без учёта НДС, 18% (возможно выставление счета от организации УСН с НДС, 0% по запросу)

Специальное предложение!
Для клиентов ИА "INFO Line" действует скидка 10%!

С уважением, Баранова Ирина, менеджер направления
(812) 322-6848 или (495) 772-7640 доб.132
transport@infoline.spb.ru

