

ПЕРИОДИЧЕСКИЙ ОБЗОР ДЕМОНСТРАЦИОННАЯ ВЕРСИЯ

INFOLINE RAIL RUSSIA TOP

№2 2016

Итоги I полугодия 2016

Тенденции III квартала 2016

- Рейтинги операторов железнодорожного подвижного состава
- Основные макроэкономические показатели транспортной отрасли России
- Важнейшие события на рынке транспорта России
- Новости и итоги деятельности компаний-операторов и собственников железнодорожного подвижного состава

Агентство INFOline занимается разработкой и реализацией информационных и аналитических продуктов, консультированием и поддержкой деловых форумов и мероприятий в сфере строительства и инвестиций, ритейла и потребительского рынка, топливно-энергетического комплекса, транспорта, машиностроения и др. На постоянной основе мы оказываем поддержку более 3000 компаний России и мира. В соответствии с правилами ассоциации ESOMAR все продукты агентства INFOline сертифицируются по общеевропейским стандартам.

Содержание

Об Обзоре INFOLine Rail Russia TOP	4
Раздел I. Рейтинг операторов подвижного состава	6
1.1 Ранговый рейтинг операторов.....	6
1.2 Рейтинг операторов по количеству вагонов в управлении	7
1.3 Рейтинг операторов по величине парка в собственности	9
1.4 Рейтинг операторов по объему перевозок.....	12
1.5 Рейтинг операторов по грузообороту.....	15
1.6 Рейтинг операторов по выручке от железнодорожных перевозок и предоставления парка в аренду.....	17
Раздел II. Макроэкономические показатели развития транспорта в России.....	20
2.1 Состояние и основные показатели транспортного комплекса России	20
2.2 Состояние и показатели железнодорожного транспорта России	27
Основные показатели железнодорожного транспорта.....	27
Тенденции перевозок по основным видам грузов в I полугодии 2016 года.....	29
Скорость и надежность доставки грузов железнодорожным транспортом	42
Состояние парка железнодорожного подвижного состава	48
Нормативное регулирование железнодорожного транспорта.....	56
Ход и перспективы реформирования отрасли.....	56
Актуализация Стратегии развития железнодорожного транспорта в РФ до 2030 года	81
Интеграция железнодорожных сетей в рамках Единого экономического пространства.....	83
Государственное регулирование срока службы и внедрения инновационных вагонов.....	86
Отдельные вопросы корпоративной политики ОАО «РЖД».....	90
Основные события на рынке железнодорожных перевозок.....	95
2.3 Показатели развития водного транспорта России	114
Основные показатели развития морского транспорта.....	114
Основные показатели развития внутреннего водного транспорта.....	118
Основные события на рынке перевозок грузов водным транспортом	121
2.4 Показатели развития автомобильного транспорта	134
Основные показатели развития автомобильного транспорта	134
О введении платы за проезд большегрузных автомобилей по федеральным автомобильным дорогам.....	137
Основные события на рынке перевозок грузов автомобильным транспортом	141
2.5 Показатели развития воздушного транспорта.....	152
Основные показатели развития воздушного транспорта	152
Основные события на рынке перевозок воздушным транспортом	154
Раздел III. Основные события крупнейших операторов рынка железнодорожных перевозок в России.....	162
3.1 Основные события «Российские железные дороги», ОАО.....	163
3.2 Основные события дочерних и зависимых обществ ОАО «Российские железные дороги»	170
«Объединенная транспортно-логистическая компания», АО	170
«Трансконтейнер», ПАО	173
«РЖД Логистика», АО	183
«Федеральная грузовая компания», АО	192
«Рефсервис», АО	199
«РейлТрансАвто», ОАО	204
3.3 Основные события холдинга Universal Cargo Logistics Holding	207
«Первая грузовая компания», АО.....	208
3.4 Основные события холдинга «Globaltrans Investment», plc.....	219
«БалтТрансСервис», ООО	220
«Новая перевозочная компания», ОАО	220
«ГТИ Менеджмент», ООО (бывш. «Севтехнотранс», ООО)	220
«Синтезрейл», ООО.....	220
«Ferro trans» («ГТИ Менеджмент», ООО).....	226
«Steel trans», («Новая перевозочная компания», ОАО).....	227
3.5 Основные события холдинга «Нефтетранссервис», АО.....	230
«НефтеТрансСервис», АО	230
«Транс Интеграция», ООО (бывш. «ЕвразТранс», ООО)	234
3.6 Основные события ГК «РТК».....	236
«Русагротранс», ЗАО.....	239
«А-транс», ООО.....	243
«Грузовая компания», ООО.....	244
«ПП транс», АО	244
«ТрансЛес», ООО	245
3.7 Основные события «СГ-транс», АО	247
3.8 Основные события ГК «Rail Garant»	255
«Трубная транспортная компания», ООО.....	255
«Транс Синергия», ООО.....	255
«Оптима ТрансАвто», ООО.....	255
«Спецтрансгарант», ООО	256
«Гарант Рейл Сервис», ООО	256

«РГ-Транс», ООО	256
«РэйлСпецТранс», ООО	256
«РейлТранс», ООО	256
«НУТЭК», ООО	256
«Универсал ТрансСервис», ООО	256
«Рейл Гарант Казахстан», ТОО	256
3.9 Основные события холдинга ГК «Сумма»	260
АО «Объединенная зерновая компания»	261
Транспортная группа «FESCO»	262
«Трансгарант», Группа	268
«Русская тройка», АО	272
3.10 Прочие независимые и кэптивные операторы рынка железнодорожных перевозок	274
«Трансойл», ООО	274
«УВЗ-Логистик», ООО	279
«Газпромтранс», ООО	283
«Грузовая компания «Новотранс», ОАО	287
«СИБУР-Транс», ЗАО	291
«Спецэнерготранс», ЗАО	293
«ИСР Транс», ООО (ранее «ТЭК «Евротранс», ООО)	297
«Мечел-транс», ООО	301
«Совфрайт-Совмортранс», ГК	304
«ТрансГрупп АС», ООО	308
«Трубная грузовая компания», ЗАО	311
«Евросиб СПб-транспортные системы», ЗАО	314
«Уралкалий», ПАО	318
«Лукойл-Транс», ООО	321
«МХК «ЕвроХим», АО	323
«Фосагро-транс», ООО	326
«СУЭК», АО	329
ГК «Максимум»	333
ГК «Содружество»	336
«РТ-оператор», ООО	339
3.11 Основные события операторов рынка железнодорожных перевозок, не входящих в ТОП-30	341
«Уралхим-транс», ООО	341
«РН-Транс», АО	344
«РВД-Сервис», ООО	349
«Дальневосточная транспортная группа», АО	351
«Кузбасстрансцемент», ООО	354
«ТалТЭК Транс», ЗАО	356
«Финтранс ГЛ», ООО	357
«Акрон-транс», ЗАО	359
«Транспортно-логистическая компания», ООО	360
«Технотранс», ООО	362
«Локотранс», ЗАО	364
«Алькон», ЗАО	366
«Системный транспортный сервис», ООО	367
«Магистральнефтеоргсинтез», ЗАО	369
«Транснефть-Логистика», ООО	370
ГК «Аппарель», ООО	373
«Логистика 1520», ООО	375
«ВМ-транс», ООО	376
«Дело», ГК	377
«Спецвагонтранс», ООО	379
«СибУглеМетТранс», ООО	380
Раздел IV. Рейтинг и события компаний, занимающихся операционным лизингом подвижного состава 382	382
<i>Рейтинг оперлизинговых компаний</i>	<i>382</i>
<i>Brunswick Rail Limited</i>	<i>383</i>
«Профтранс», ООО	388
НПК «Объединенная вагонная компания», ПАО	389
Лизинговая компания «Rail1520»	392
Транспортная компания «Восток1520»	394
УК «РэйлТрансХолдинг», ООО	397
«РТХ-Логистик», ЗАО (ранее ЗАО «ЗР»)	399
«ОТЭКО», ГК	402
«Трансфин-М», ПАО	406
«ТФМ-Оператор», ООО	408
«ЗапСиб-Транссервис», ООО	410
Перечень продуктов ИА «INFOLine» по железнодорожному транспорту и рынкам подвижного состава..... 414	414

Об Обзоре INFOLine Rail Russia TOP

Цели исследования: формирование рейтинга операторов грузового железнодорожного подвижного состава России – **INFOLine Rail Russia TOP** – в соответствии с их операционными и финансовыми показателями; анализ развития транспортного комплекса РФ с акцентом на рынок грузовых железнодорожных перевозок; мониторинг ситуации в транспортной отрасли, в том числе изменения в государственном регулировании железнодорожного и альтернативных видов транспорта, описание ключевых событий в деятельности операторов железнодорожного подвижного состава.

Ключевые параметры рынка: В 2015 году погрузка на сети РЖД составила 1223 млн. тонн, грузооборот – 2297 млрд. т-км. В I полугодии 2016 года погрузка выросла на 1,8% и составила 599,5 млн тонн, грузооборот вырос на 1,5% до 1140,1 млрд тарифных тонно-км, а грузооборот с учетом пробега вагонов в порожнем состоянии – на 1,2% до 1461,6 млрд тонно-км. На рынке железнодорожных грузовых перевозок работает более 1000 собственников и операторов, причем на ТОП-30 операторов приходится почти 77% парка в управлении и более 82% перевозок грузов.

Актуальность исследования: в I полугодии 2016 года ситуация в экономике России характеризовалась ухудшением или стагнацией ключевых макроэкономических показателей: так, ВВП снизился на 1,2%, объем работ по виду деятельности строительство – на 4,6%, а объем промышленного производства практически не изменился. В то же время погрузка на сети «РЖД» в I полугодии 2016 года увеличилась на 1,8%, грузооборот - на 1,5%, а с учетом порожнего пробега вагонов – на 1,2%. Увеличение погрузки и грузооборота обеспечили в основном массовые низкодоходные грузы, в частности, уголь (рост на 4,2%), строительные грузы (рост на 21%), лесные грузы (рост на 7,6%), в то время как по нефти и нефтепродуктам наблюдается снижение погрузки на 8,2%, по металлам – на 1,7%.

Из главных трендов 2015-2016 гг. следует выделить резкий рост объемов списания парка вследствие действия норм Технического регламента таможенного союза 001/2011ТС. В 2015 году было списано 104,3 тыс. единиц, что больше чем за 2012-2014 гг., когда совокупно было списано около 95 тыс. единиц. В 2016 году на рынке грузовых перевозок начал действовать запрет на эксплуатацию груженых вагонов, в отношении которых после 1 января 2016 г. выполнены работы по продлению сроков их службы. В результате за I полугодие 2016 года было списано 66,5 тыс. вагонов (более чем в 1,5 раза больше, чем в I полугодии 2015 года), а закуплено – в 5,5 раз меньше (всего 12 тыс.). В связи со сложным финансовым положением операторов, ограниченной доступностью финансовых ресурсов и высокими процентными ставками по кредитам и лизингу, производство грузовых вагонов в России в I полугодии 2016 года сохранилось на уровне минимумов I полугодия 2015 года и не превысило 14 тыс. единиц. При этом в общей структуре выпуска доля инновационных вагонов выросла с 30% в 2014 году до 66% в 2015 году. Продолжающаяся переориентация покупателей на использование более экономически и технологически эффективных инновационных вагонов позволяет прогнозировать увеличение доли инновационных вагонов в структуре закупок до 70% по итогам 2016 года.

Существенным фактором здесь стало принятие Постановления Правительства № 405 от 13 мая 2016 г. «Об утверждении Правил предоставления в 2016 году субсидий из федерального бюджета организациям, оказывающим услуги, связанные с железнодорожным подвижным составом, на компенсацию части затрат в связи с приобретением грузового железнодорожного подвижного состава». Документ предусматривает финансирование покупок инновационных вагонов из Федерального бюджета в размере 300 тыс. руб. за вагон.

Важно отметить, что прекратившаяся в 2014 - 2015 гг. вследствие активного списания подвижного состава крупнейшими компаниями тенденция консолидации парка в ТОП-30 и ТОП-10 в 2016 году продолжилась, а у ТОП-3 остановилось падение доли. На 1 июля 2016 года на долю парка в управлении ТОП-30 операторов подвижного состава приходилось 77% от общей величины вагонов, в то время как по итогам 2015 года этот показатель равнялся 75%. Доля ТОП-10 выросла с 52% до 55%, а доля ТОП-3 осталась неизменной - 32%.

Негативным фактором является остающаяся неясность в плане дальнейшего институционального развития отрасли, поскольку регулирующие органы не завершили работу по формированию Целевой модели рынка железнодорожных транспортных услуг до 2020 года. Также принято решение отложить принятие нового "Прейскуранта № 10-01" с выделенными ставками инфраструктурных тарифов до конца 2020 года. Это соответственно отложит и формирование в России конкурентного рынка железнодорожных грузовых перевозок.

В таких сложных и динамично меняющихся экономических условиях для эффективной коммерческой деятельности от грузовладельцев, операторских и лизинговых компаний требуется качественный и профессиональный конкурентный анализ и прогнозирование конъюнктуры рынка. Использование обзора INFOLine Rail Russia TOP позволяет клиентам ИА «INFOLine» принимать эффективные бизнес-решения на базе объективной и полной аналитической информации.

Направления использования результатов исследования: анализ конъюнктуры рынка, выработка стратегии развития, маркетинговое планирование, мониторинг конкурентов, бенчмаркетинг, поиск новых клиентов и партнеров.

Временные рамки исследования: динамика с 2005 года; итоги I полугодия 2016 года (операционные и финансовые показатели); новости и события с апреля 2016 года по сентябрь 2016 года, прогнозы на 2017 г.

Преимущества исследования: методология и комплексный анализ различных источников (анкетных данных операторов, информационных баз ГВЦ ОАО «РЖД», профильных ведомств др.) сделали рейтинг наиболее авторитетным и востребованным бизнес-сообществом, регуляторами и СМИ.

Методы исследования и источники информации:

- анализ баз данных ГВЦ ОАО «РЖД», Минтранса, Росжелдора, Росморречфлота, Росавиации, Ространснадзора, ФГУП «Росморпорт», Минэкономразвития, Росстата и др.;
- анкетирование операторских и оперлизинговых компаний;
- материалы крупнейших отраслевых форумов и конференций, большинство из которых проходят с непосредственным участием специалистов ИА «INFOLine» в качестве докладчиков и модераторов;
- мониторинг более 2000 СМИ и выявление ключевых событий на рынке грузовых перевозок и в транспортном машиностроении, которые ИА «INFOLine» осуществляет с 2002 года в рамках услуги «Тематические новости: «Железнодорожный транспорт РФ» и «Тематические новости: «Железнодорожное машиностроение РФ и стран ближнего зарубежья».

Обзор «INFOLine Rail Russia TOP: №2 2016 год» состоит из четырех основных разделов:

Раздел I. Рейтинг операторов подвижного состава: Ранжирование 30 крупнейших операторов ж/д подвижного состава по величине парка в собственности (в том числе с учетом финансового лизинга) и в управлении на 01.07.2016 г.; по объемам перевозок грузов и грузообороту по итогам I полугодия 2016 года, финансовым показателям, а также эффективности производственной деятельности (объем перевозок на вагон и т. д.).

Раздел II. Макроэкономические показатели развития транспорта в России: Описание и анализ ключевых тенденций в основных сегментах транспортной отрасли России – железнодорожном, автомобильном, водном и воздушном. Динамика основных показателей отрасли (грузооборот, объем грузоперевозок, в том числе в разбивке по видам грузов и типам вагонов, среднее расстояние перевозок) в 2005-2016 гг. Анализ скорости доставки грузов железнодорожным транспортом. Динамика парка подвижного состава и его характеристики (средний возраст, списание и закупки вагонов, структура парка и т.д.). Мониторинг событий транспортной отрасли в апреле – сентябре 2016 года.

Раздел III. Основные события операторов рынка железнодорожных перевозок в России: Бизнес-справки по ТОП-50 операторов, включающие историю развития, операционные и финансовые показатели, динамику парка в собственности и управлении, объемы перевозок и грузооборот за 2008-2016 гг., инвестиционные проекты, закупки подвижного состава, слияния и поглощения, отставки и назначения, корпоративные стратегии, контакты и др.

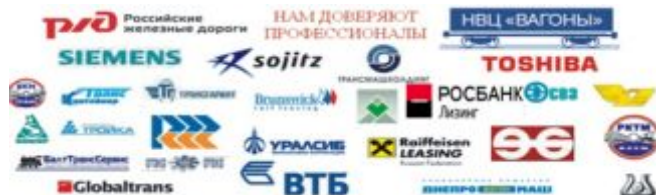
Раздел IV. Рейтинг и события компаний, занимающихся операционным лизингом подвижного состава: Бизнес-справки по крупнейшим оперлизинговым компаниям в сегменте железнодорожного подвижного состава, включающие историю развития, операционные и финансовые показатели, динамику и структуру парка, крупнейших арендаторов, контакты и др.

Информация об агентстве "INFOLine"

ИА "INFOLine" является независимой компанией и работает на рынке исследований с 2001 года. Проведенные "INFOLine" в 2005-2014 гг. исследования железнодорожной отрасли являются лучшими на рынке.



Многолетняя постоянная работа по комплексному анализу рынка грузовых перевозок, сопровождаемая ежегодным выпуском инициативных продуктов и ведущего отраслевого рейтинга INFOLine Rail Russia TOP, позволяет "INFOLine" постоянно иметь в распоряжении необходимые базы данных и предлагать клиентам аналитические продукты высокого качества.



Дополнительную информацию Вы можете получить на www.advis.ru и www.infoline.spb.ru

Раздел I. Рейтинг операторов подвижного состава

1.1 Ранговый рейтинг операторов подвижного состава¹

Основной целью формирования рейтинга **INFOLine Rail Russia Top** является выявление и анализ тенденций, существующих на рынке оперирования подвижным составом, в условиях меняющейся конъюнктуры и продолжающейся консолидации отрасли, определение позиций и описание ведущих игроков.

Рейтинг представлен не только по количественным параметрам парка (количество грузовых вагонов в собственности и финансовом лизинге, а также в управлении), но и по показателям эффективности управления парком. Кроме относительных показателей динамики физических показателей количества вагонов в собственности и финансовом лизинге, а также в управлении приведены абсолютные показатели изменения количества вагонов у операторов за I пол. 2016 года. Помимо рейтингов по количественным параметрам парка, операторы были проранжированы по объемам грузоперевозок в собственных и арендованных вагонах, а также по выручке от оперирования подвижным составом.

Общий рейтинг компаний-операторов России сформирован по ранговому принципу, и в нем учитывалось место компании среди всех участников Рейтинга по показателям величины парка в собственности (с учетом финансового лизинга) и управлении, перевозок грузов и выручке за вычетом тарифа РЖД. Итоговое место в Рейтинге зависит от суммы рангов и тем выше, чем меньше сумма рангов.

<...> Кроме того, для повышения прозрачности рынка грузовых железнодорожных перевозок и оперирования подвижным составом специалистами ИА "INFOLine" были рассчитаны относительные показатели эффективности деятельности операторов, такие как технологическая эффективность использования парка (общий объем грузов, перевезенный за год в одном вагоне) и показатель финансовой эффективности (отношение выручки к количеству парка в управлении, к общему объему перевозок грузов и к величине грузооборота). <...>

Таблица 1. Ранговый рейтинг ТОП-30 операторов подвижного состава по итогам I полугодия 2016 года

Название компании	Ранг по показателям					Место		Динамика места
	Собственность ²	Управление	Перевозки	Выручка ³	Средний ⁴	2015	1.7.2016	
UCL Rail	1	1	1	1	1,0	1	1	⇒
«Федеральная грузовая компания», АО	2	2	2	3	2,3	2	2	⇒
«Globaltrans Investment plc»	3	3	4	4	3,5	3	3	⇒
«Нефтетранссервис», АО	6	4	3	5	4,5	4	4	⇒
«Трансойл», ООО	7	6	5	2	5,0	5	5	⇒

Источник: INFOLine

Демонстрационная версия. В разделе представлен ранговый рейтинг ТОП-30 крупнейших операторов железнодорожного подвижного состава по итогам I полугодия 2016 года

¹ Обновление рангового рейтинга осуществляется 1 раз в год.

² С учетом финансового лизинга

³ За вычетом тарифа РЖД (данные за 2014 год).

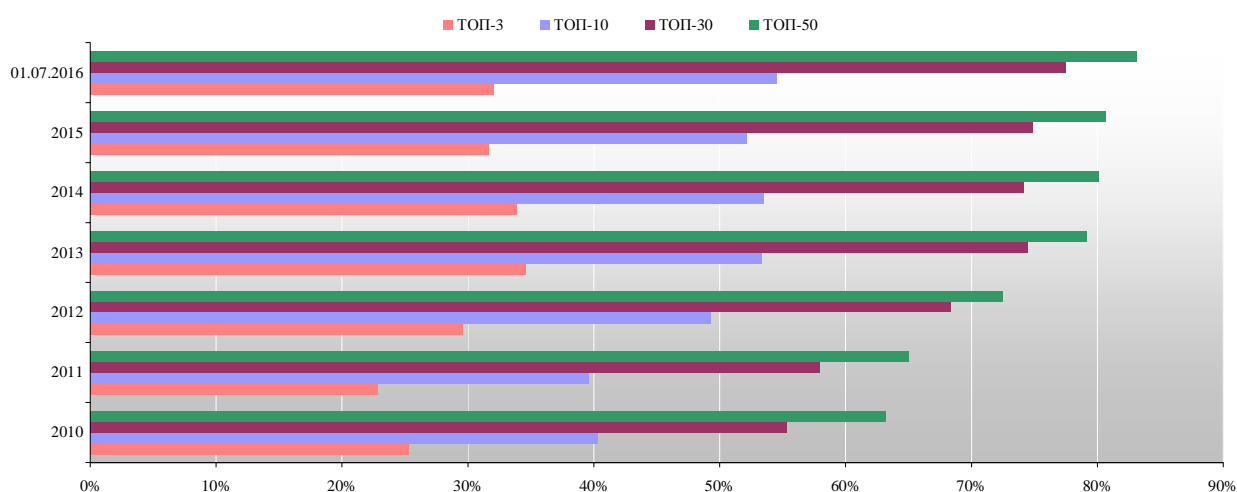
⁴ Средний ранговый рейтинг рассчитан по новой формуле, в которой парка в управлении и перевозки являются приоритетными

1.2 Рейтинг операторов подвижного состава по количеству вагонов в управлении

При формировании рейтинга были выбраны 30 крупнейших операторов, парк в управлении которых превышает 6 тыс. вагонов. Важно отметить, что *под управлением в данном случае понимается парк, находящийся в собственности, финансовом, операционном лизинге и аренде компании, без учета собственного парка, сданного в аренду.* <...>

На 1 июля 2016 года на долю парка в управлении ТОП-30 операторов подвижного состава приходится X % от общей величины вагонов, в то время как по итогам 2015 года этот показатель равнялся X %. Доля ТОП-10 выросла с X % до X %, а доля ТОП-3, которые обеспечили основной объем списания, осталась неизменной - X %. Таким образом, приостановившаяся в 2015 году вследствие активного списания подвижного состава крупнейшими компаниями тенденция консолидации парка продолжилась по ТОП-30 и ТОП-10, а доля ТОП-3 прекратила снижаться, так как <...>

Рисунок 1. Динамика доли рынка крупнейших операторов подвижного состава в управлении в 2010-2016 гг., %



Источник: INFOLine

По итогам I полугодия 2016 года лидером рейтинга по количеству вагонов в управлении осталось АО «ПГК» (UCL Rail), при этом количество единиц подвижного состава в управлении снизилось у нее за полугодие на X тыс. вагонов или X%. Занимающее второе место АО «ФГК» вследствие консолидации вагонов "УВЗ-Логистик" увеличило парк почти на X тыс. вагонов, в результате вплотную приблизилось к ПГК по количеству вагонов в управлении. Третий по рангу Globaltrans продолжал наращивать парк, увеличив его на X%. Из других компаний больше всех в относительном исчислении увеличили парк в управлении "ТФМ Оператор" (X%), получив в управление оперлизинговые вагоны "РТ-оператора" (лизинговая компания "Трансфин-М"); «РТХ-Логистик» (X%), и "ТрансГрупп АС" (X%), которому "ВМ-транс предоставил в аренду X тыс. вагонов. Из отрицательных трендов следует выделить <...>

Таблица 2. Рейтинг ТОП-30 операторов по количеству вагонов в управлении в 2011-2016 гг., тыс. шт.

Название компании	2012	2013	2014	2015	1.7.2016	Динамика за I пг. 2016		Место на		Динамика мест
						тыс. ед.	%	1.1.16	1.7.16	
UCL Rail	195,0	200,5	193,0	175,2				1	1	⇒
«Федеральная грузовая компания», АО	92,4	161,8	163,5	129,5				2	2	⇒
"Globaltrans Investment plc"	52,7	55,4	55,9	57,3				3	3	⇒
"Нефтетранссервис", АО	64,1	59,0	56,8	54,1				4	4	⇒
"Трансойл", ООО	35,8	37,7	41,3	42,3				6	6	⇒

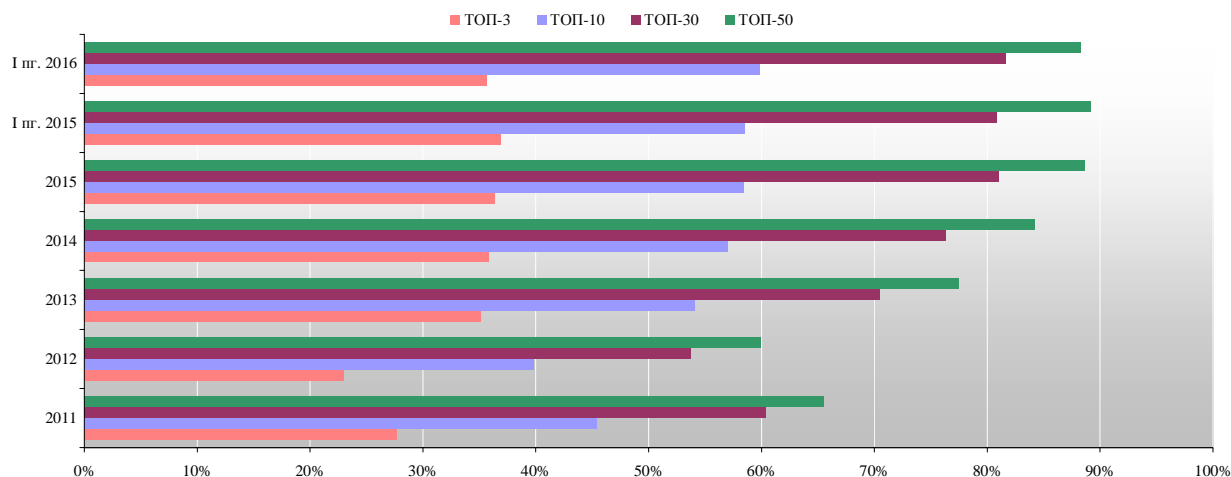
Источник: данные компаний, расчеты и оценки (*) ИА «INFOLine»

Демонстрационная версия. В разделе представлен рейтинг ТОП-30 крупнейших операторов железнодорожного подвижного состава по величине парка в управлении по итогам I полугодия 2016 года

1.4 Рейтинг операторов подвижного состава по объему грузоперевозок

На долю 30 крупнейших операторов подвижного состава по итогам I полугодия 2016 года приходится X% перевозок, что на X п.п. больше показателя 2015 года. У ТОП-10 эти значения равняются соответственно X% и X%. То есть в 2016 году несколько притормозившая годом ранее тенденция консолидации объемов перевозок у более крупных операторских компаний продолжилась. В то же время у трех крупнейших компаний доля в перевозках снизилась с X% до X%, поскольку ПГК и ФГК в наибольшей степени пострадали от списания возрастного парка. <...>

Рисунок 2. Динамика доли грузоперевозок крупнейших операторов подвижного состава в 2010-2016 гг., %⁵



Источник: INFOLine

<...> Лидером по объему перевозок является UCL Rail, который за I полугодие 2016 года перевез X млн т грузов, что на X% меньше, чем годом ранее. АО «ФГК» также сократило объем перевозок по сравнению с показателем января-июня 2015 года, но незначительно – на X% (а по итогам августа компания приросла на X%). Напомним, полувагоны компании с июля 2015 года до 1 марта 2016 года находились в агентском соглашении с РЖД. В 2015 году АО «ФГК» увеличило объем перевозок управляемым парком на X% по сравнению с показателем 2014 года. Третью позицию продолжает удерживать «Нефтетранссервис», снизивший объем перевозок на X%.

Среди наиболее существенно увеличивших перевозки следует отметить «ТФМ Оператор» (X%), Группу «Максимум» (X%), «Восток 1520» (X%) и ГК «Новотранс» (X%).

<...>

В таблице приведен рейтинг операторов подвижного состава по объёму перевозок в 2011-2016 гг.

Таблица 3. Рейтинг операторов по объёму грузовых перевозок в 2011-2016 гг., млн. тонн

Название компании	2012	2013	2014	2015	I пг. 2015	I пг. 2016	Динамика за I пг. 2016 к I пг. 2015	Место на		Динамика мест
								1.1.16	1.7.16	
UCL Rail	244,9									
UCL Rail-«ПГК», АО	194,8	243,2	229,4	201,5				1	1	⇒
UCL Rail-«НТК», ОАО	50,1									
«ФГК», АО (включая парк ВСП)	195,5	182,0	162,0	165,5						
«Федеральная грузовая компания», АО	54,8	149,6	162,0	162,0				2	2	⇒
ЦФТО «РЖД» (парк ВСП)	140,7	32,4	0	0						
«Globaltrans Investment plc»	74,3	86,0	86,9	90,1				4	4	⇒
«Нефтетранссервис», АО	79,6	95,8	99,9	104,7				3	3	⇒
«Трансойл», ООО	55,7	55,6	58,7	64,0				5	5	⇒

Источник: данные компаний, расчеты и оценки (*) ИА «INFOLine»

⁵ Данные за 2009-2016 гг. приводятся по тем же компаниям, которые входят в ТОП-3, ТОП-10, ТОП-30 и ТОП-50 по состоянию на 1.07.2016

<...> Одним из важных показателей операционной эффективности операторской компании является отношение объема перевозок к парку подвижного состава в управлении. При этом результаты зависят не только от организации работы оператора, а и от общей ситуации на сети, специализации перевозок, структуры парка вагонов, отношений с РЖД и др. Наиболее высокие показатели отношения объема перевозок к парку подвижного состава в управлении характерны для компаний, специализирующихся на маршрутных перевозках, особенно использующие собственные локомотивы. В частности, это ЗАО «Нефтетранссервис», который...

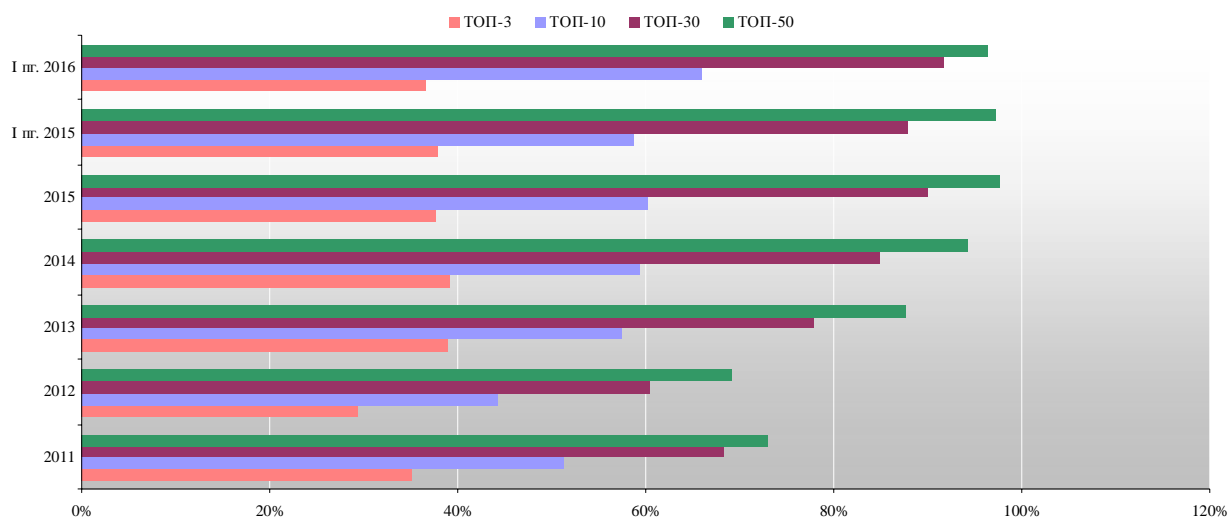
<...>

Демонстрационная версия. В разделе представлен рейтинг ТОП-30 крупнейших операторов железнодорожного подвижного состава по объему грузоперевозок по итогам I полугодия 2016 года

1.5 Рейтинг операторов по грузообороту

На долю ТОП-30 крупнейших компаний, представленных в рейтинге INFOLine Rail Russia TOP, по итогам I полугодия 2016 года приходилось X% грузооборота железнодорожного транспорта, в то время как годом ранее - X%. При этом ТОП-10 охватывали X% в 2016 году и X% в 2015 г. соответственно. То есть доля крупных компаний в общем грузообороте опять стала расти. В то же время доля трех крупнейших компаний снизилась с X% в 2015 году до X% в 2016 году, поскольку наибольшее количество вагонов вынуждены были списать ПГК и ФГК. <...>

Рисунок 3. Динамика доли грузооборота крупнейших операторов подвижного состава в 2011-2016 гг., %⁶



Источник: INFOLine

<...> Лидером по величине грузооборота в I пол. 2016 года остался холдинг UCL Rail – его показатель составил X млрд. т-км, сократившись на X% относительно аналогичного показателя предыдущего года. Грузооборот парка в управлении АО «ФГК» сократился на X%, что можно считать следствием работы парка до 1 марта 2016 года в агентском договоре с РЖД. Из наиболее заметных изменений в работе отдельных компаний в 2015 году можно выделить существенный рост грузооборота у ООО «Восток 1520» – в X раза, у Группы "Максимум" – в X раза, у ООО «ТФМ Оператор» - в X раз. Существенное снижение грузооборота продемонстрировал Rail Garant - на X%.

⁶ Данные за 2009-2016 гг. приводятся по тем же компаниям, которые входят в ТОП-3, ТОП-10, ТОП-30 и ТОП-50 по состоянию на 1.07.2016

Таблица 4. Рейтинг операторов по величине грузооборота в 2011-2016 гг., млрд. т-км

Название компании	2012	2013	2014	2015	I кв. 2015	I кв. 2016	Динамика за I кв. 2016 к I кв. 2015	Место на		Динамика мест
								1.1.16	1.7.16	
UCL Rail	418,2									
UCL Rail-«ПГК», АО	368,2	397,3	389,9	361,0				1	1	⇒
UCL Rail-«НТК», ОАО	50									
«ФГК», АО (включая парк ВСП)	330,9	338,8	333,5	316,0						
«ФГК», АО	119,8	290,2	333,5	316,0				2	2	⇒
ЦФТО «РЖД» (парк ВСП)	211,1	48,6	0	0						
«Globaltrans Investment plc»	116,7	131,0	135,1	146,5				4	4	⇒
«Нефтетранссервис», АО	163,0	169,5	171,6	188,9				3	3	⇒
«Трансойл», ООО	71,8	84,6	97,3	107,0				6	6	⇒

Источник: данные компаний, расчеты и оценки (*) ИА «INFO Line»

«...» Лидером по величине грузооборота в I кв. 2016 года остался холдинг UCL Rail – его показатель составил X млрд. т-км, сократившись на X% относительно аналогичного показателя предыдущего года. Грузооборот парка в управлении АО «ФГК» сократился на X%, что можно считать следствием работы парка до 1 марта 2016 года в агентском договоре с РЖД. Из наиболее заметных изменений в работе отдельных компаний в 2015 году можно выделить существенный рост грузооборота у ООО «Восток 1520» – на X%, ХК «Новотранс» – на X%, «РТХ-Логистик» – на X%. Существенное снижение грузооборота продемонстрировал Rail Garant – на X%, «РТ Оператор» – на X%, Группа «Трансгарант» – на X%. «...»

Таблица 5. Рейтинг операторов по величине грузооборота в 2011-2016 гг., млрд. т-км

Название компании	2012	2013	2014	2015	I кв. 2015	I кв. 2016	2015 к 2014, %	Место на		Динамика мест
								1.1.15	1.1.16	
UCL Rail	418,2									
UCL Rail-«ПГК», АО	368,2	397,3	374,6	332				1	1	⇒
UCL Rail-«НТК», ОАО	50									
«ФГК», АО (включая парк ВСП)	330,9	338,8	333,5	316,0						
«ФГК», АО	119,8	290,2	333,5	316,0				2	2	⇒
ЦФТО «РЖД» (парк ВСП)	211,1	48,6	0	0						
«Globaltrans Investment plc»	116,7	131,0	135,1	146,5				4	4	⇒
«Нефтетранссервис», АО	163,0	169,5	171,6	188,9				3	3	⇒
«Трансойл», ООО	71,8	84,6	89,7	112,0				6	5	↑1

Источник: данные компаний, расчеты и оценки (*) ИА «INFO Line»

«...» По отношению грузооборота к парку в управлении в 2015 году среди ТОП-30 операторов лидерами являлись «Восток 1520» (6,14 млн.т-км на вагон) и «СУЭК» (3,95). Главной причиной такой эффективности эксплуатации вагона явилось использование «...»

Демонстрационная версия. В разделе представлен рейтинг ТОП-30 крупнейших операторов железнодорожного подвижного состава по грузообороту по итогам I полугодия 2016 года

Раздел II. Макроэкономические показатели развития транспорта в России

2.1 Состояние и основные показатели транспортного комплекса России

Транспортная сеть России вследствие большой территории страны является одной из самых протяженных в мире. Она включает в себя <...>

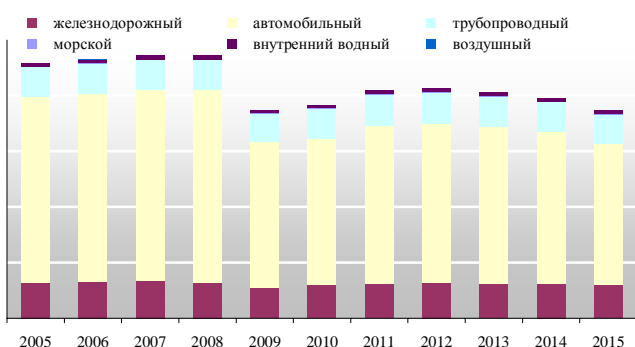
При этом существенным недостатком российской транспортной системы является ее радиальный (звездообразный) характер, сложившийся исторически ввиду политического развития страны как государства с очень сильной централизацией. Все основные сухопутные пути сообщения связывают центр с регионами, в то время как межрегиональные транспортные коммуникации, а соответственно и локальные товарные рынки, остаются недостаточно развитыми. <...>

На протяжении последних нескольких десятилетий объективно Россия нуждалась в опережающем развитии автомобильных дорог и этот процесс действительно шел, хотя и не столь энергично, как этого требовала экономика. Тем не менее, если протяженность железнодорожных путей за 80 лет увеличилась лишь на <...>

В настоящее время соотношение протяженности внутренних водных путей, железных и автомобильных дорог составляет в Европейской части России 1 : X : X, в Германии – 1 : X : X, во Франции - 1 : X : X. <...>

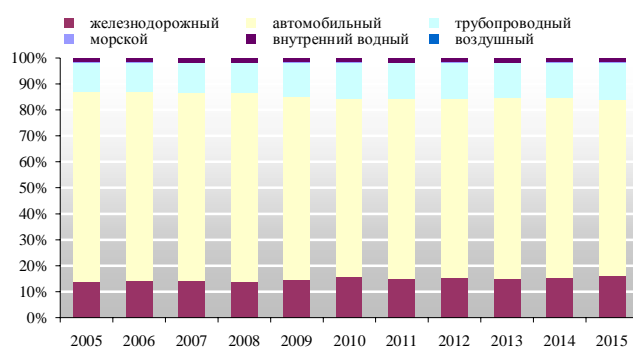
В плане тарифообразования часть транспортных услуг в России осуществляется по свободным ценам (перевозки автомобильным, водным и воздушным транспортом, аренда вагонов), часть – по регулируемым государством ставкам (железнодорожные перевозки, трубопроводный транспорт, услуги портов и аэропортов, проезд по автодорогам федерального значения 12-тонных грузовых автомобилей). В I полугодии 2016 года тарифы на грузовые перевозки (без трубопроводного транспорта) выросли на <...>

Рисунок 4. Динамика объёмов перевозок грузов по видам транспорта в России в 2005-2015 гг., млрд. тонн



Источник: ФСГС

Рисунок 5. Структура объёмов перевозок грузов по видам транспорта в России в 2005-2015 гг., %



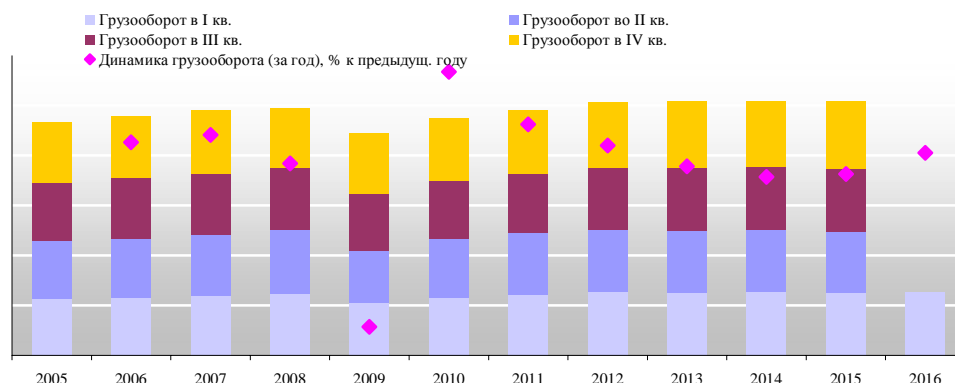
Источник: ФСГС

В I полугодии 2016 года автомобильным транспортом было перевезено X млрд тонн грузов, что превышает показатель аналогичного периода 2015 года на X%. Динамика перевозок железнодорожным транспортом в I полугодии 2016 года также была положительной – рост перевозок составил X% по отношению к показателю аналогичного периода 2015 года. При этом доли разных видов транспорта в общем объеме перевозок изменились незначительно. <...>

Введение с 15 ноября 2015 года платы за проезд по федеральным дорогам общего пользования грузовиков массой более 12 тонн, а также проводимая в последнее время политика Росавтодора по ограничению весовых норм и ужесточению контроля над грузовыми автомобильными перевозками привели к снижению ценовой конкурентоспособности автотранспорта. Однако, по мнению INFOLine, это не приведет к возврату грузов с автомобильного на железнодорожный транспорт, пока потребителю не будут предложены экономически эффективные мультимодальные сервисы с участием железнодорожного транспорта, обеспечивающие высокую скорость и стабильность сроков перевозок.

<...> Грузооборот всех видов транспорта по итогам 2015 года составил **X** млрд. т-км, что на **X%** больше показателя 2014 года. Это стало возможным благодаря увеличению средней дальности перевозок. В I полугодии 2016 года грузооборот вырос на **X%**. <...>

Рисунок 6. Грузооборот транспорта в РФ в I-IV кварталах 2005-2016 гг., млрд. т-км

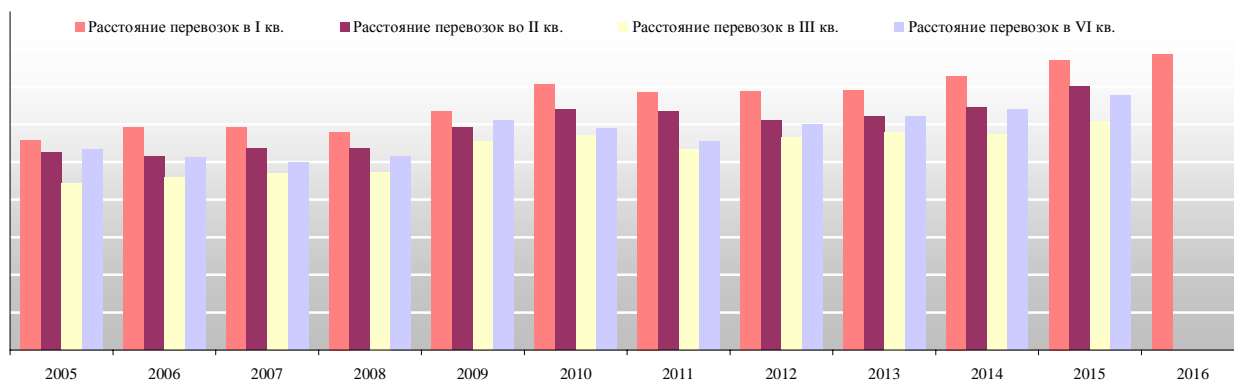


Источник: ФСГС

Среднее расстояние перевозок всеми видами транспорта в 2015 году продолжало расти и достигло **X** км. Увеличение к 2014 году составило **X%**, а к 2005 году – **X%**. <...>

В I пол. 2016 года рост дальности перевозок продолжился. Среднее расстояние составило **X** км, что на **X%** выше уровня прошлого года. <...>

Рисунок 7. Среднее расстояние перевозки грузов в России в I-IV кварталах 2005-2016 гг., км



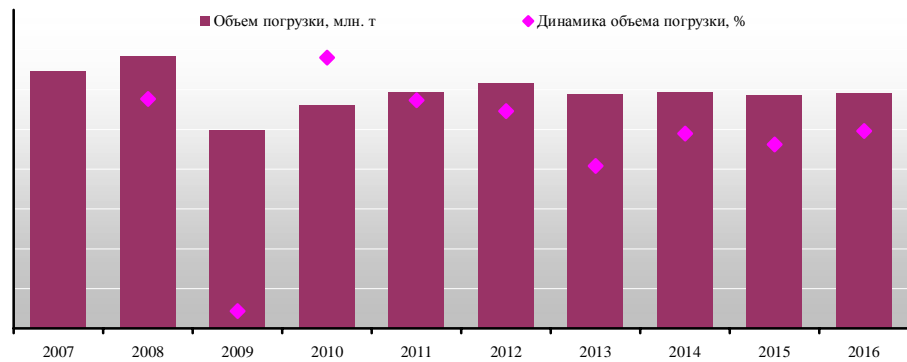
Источник: ФСГС

Основные показатели железнодорожного транспорта

<...> В I полугодии 2016 года ситуация с погрузкой несколько улучшилась. По данным ГВЦ за шесть месяцев было погружено **X** млн тонн грузов, что на **X%** больше уровня аналогичного периода прошлого года. В целом погрузка коррелировала с конъюнктурой предъявления грузов, на которую в свою очередь решающее влияние оказывали производство промышленной продукции в России и условия ее продажи за рубеж. <...>

В течение последних 10 лет совокупный объем перетока грузов на автомобильный транспорт превысил **X** млн. тонн. По данным СРО «НП «Совет рынка железнодорожного транспорта», в перевозках зерна доля автотранспорта с 2009 г. возросла на **X%** до **X%**. В перевозках круглых лесоматериалов с 2008 г. - на **X%** до **X%**. При этом попытки "РЖД" вернуть часть грузов, несмотря на несомненные локальные успехи, пока не позволяют констатировать масштабных положительных результатов. <...>

Рисунок 8. Объем погрузки на железнодорожном транспорте России в I пол. 2007-2016 гг., млн. тонн



Источник: расчеты INFOLine по данным ГВЦ ОАО «РЖД»

<...>

Основные тенденции по грузам

Погрузка угля показала существенный рост в X %. При этом добыча угля в том же периоде, по данным Росстата, увеличилась по сравнению с аналогичным показателем прошлого года на X %, а экспорт – на X %. Экспортный грузопоток продолжает расти на Кипр, в Японию, Китай, а также в Индию, поставки в которую увеличились до рекордных 250 тыс. т. На мировом рынке отмечается восстановление цен: с начала мая цена на уголь росла от X % до X % в зависимости от сорта. Так на середину августа цена угля в портах Северо-Западной Европы (CIF ARA) достигла X \$/т. Существенное значение для угольных компаний России будет иметь конъюнктура угольного рынка в Китае, на долю которого <...>

Нефть и нефтепродукты: погрузка упала в I полугодии 2016 года на X %, хотя, по данным Росстата, в этот период в России добыча нефти сырой увеличилась на X %, а ее экспорт возрос на X %. Однако на переработку нефти поступило лишь X % от уровня прошлого года, а производство мазута топочного сократилось на X %, дизтоплива – на X %, топлива моторного – на X %, чему способствовал введенный ранее налоговый маневр в нефтяной отрасли. В целом падение перевозок нефтяных грузов по железной дороге обуславливается

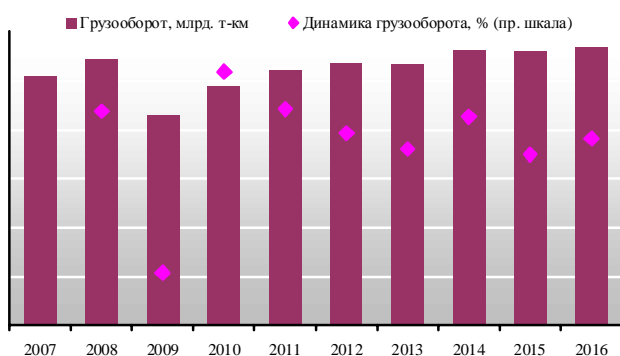
<...>

В I полугодии 2016 года грузооборот РЖД составил X млрд.т-км, что выше уровня прошлого года на X%. Объем перевозок достиг X млн тонн, что на X% меньше, чем в 2015 году.

<...>

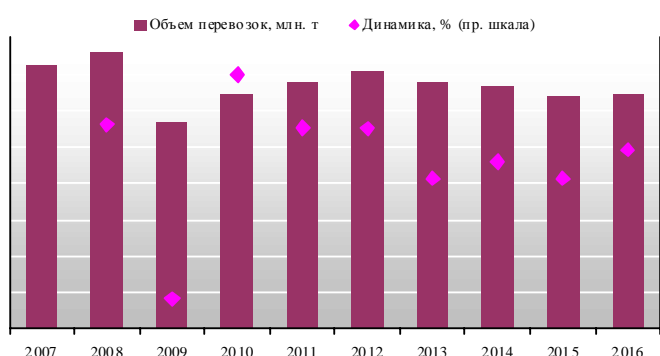
В структуре перевозок в 2006-2015 гг. основной объем приходился на каменный уголь (доля в 2015 году - X%), нефть и нефтепродукты (X%), а также строительные грузы (X%). В посткризисный период в структуре перевозок доля каменного угля, а также нефти и нефтепродуктов несколько выросла, что связано с изменениями абсолютных и относительных объемов перевозок основных грузов. При этом доля строительных грузов сократилась в 2015 году на X п.п.

Рисунок 9. Грузооборот железнодорожного транспорта России в I полугодии 2007-2016 гг.



Источник: расчеты INFOLine по данным ГВЦ ОАО «РЖД»

Рисунок 10. Объем перевозок грузов железнодорожным транспортом России в I полугодии 2007-2016 гг.

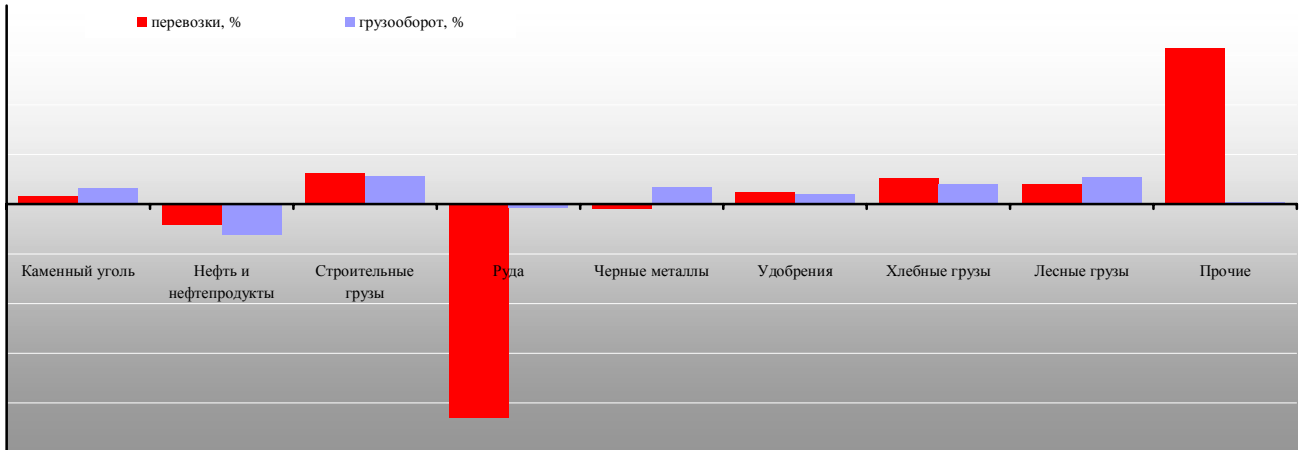


Источник: расчеты INFOLine по данным ГВЦ ОАО «РЖД»

<...>

В I полугодии 2016 года обращает на себя внимание резкое сокращение перевозок руды при несущественном уменьшении грузооборота. При этом разновекторных трендов грузы не продемонстрировали.

Рисунок 11. Динамика грузооборота и перевозок основных видов грузов в I пол. 2016 года к I пол. 2015 года, %

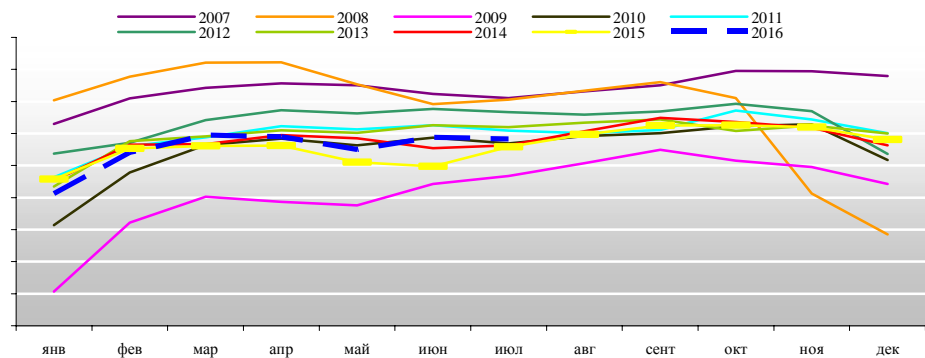


Источник: расчеты INFOLine по данным ГВЦ ОАО «РЖД»

<...>

Ниже представлена динамика среднесуточной погрузки на сети «РЖД» в 2007 - 2016 гг. В I пол. 2016 года показатель был примерно на уровне аналогичного показателя прошлого года.

Рисунок 12. Динамика объемов среднесуточной погрузки в 2007-2016 гг., тыс. тонн

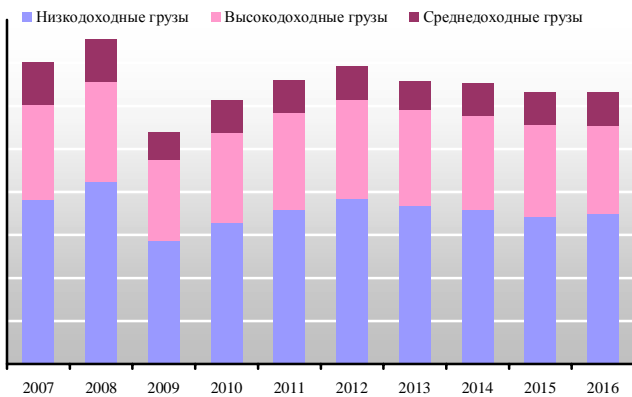


Источник: ОАО «РЖД»

<...>

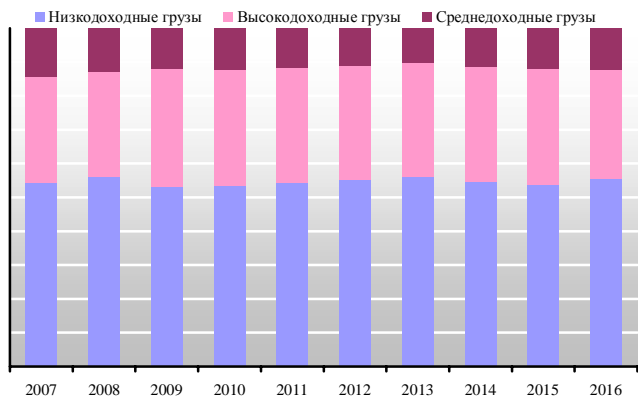
В I полугодии 2016 года низкодоходные грузы составили X%, увеличившись на X п.п. по сравнению с аналогичным периодом X года, а высокодоходные, наоборот, упали на X п.п. до X%. <...>

Рисунок 13. Динамика ж/д перевозок грузов в I пол. 2007-2016 гг. по сегментам доходности, млн. тонн



Источник: расчеты INFOLine по данным ГВЦ ОАО «РЖД»

Рисунок 14. Структура ж/д перевозки грузов в I пол. 2007-2016 гг. по сегментам доходности, %



Источник: расчеты INFOLine по данным ГВЦ ОАО «РЖД»

Демонстрационная версия. В разделе представлена структура и динамика показателей объема грузоперевозок, грузооборота и средней дальности перевозок грузов железнодорожным транспортом в 2007-2016 гг.

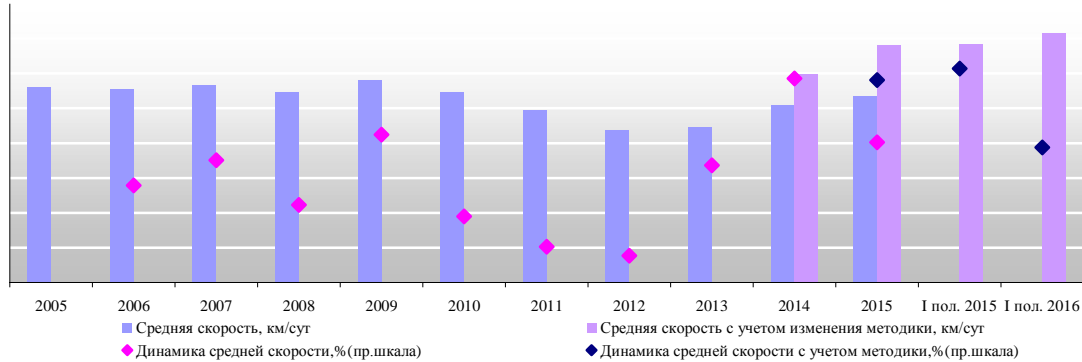


Анализ скорости и надежности доставки грузов железнодорожным транспортом

В 2015 г. средняя скорость доставки грузовых отправок была увеличена к 2014 г. на **X км/сут. (+X%)** до **X км/сут.**, в том числе в груженных вагонах – на **X км/сут. (+X%)** до **X км/сут.** При этом средняя скорость доставки порожних вагонов увеличилась на **X%** (до **X км/сут.**). <...>

В 2015 году средняя скорость движения выросла по сравнению с 2014 годом (без учета корректировки) на **X %** (**X км. в сутки – с X до X км. в сутки**). В первом полугодии 2016 года рост скорости продолжился.

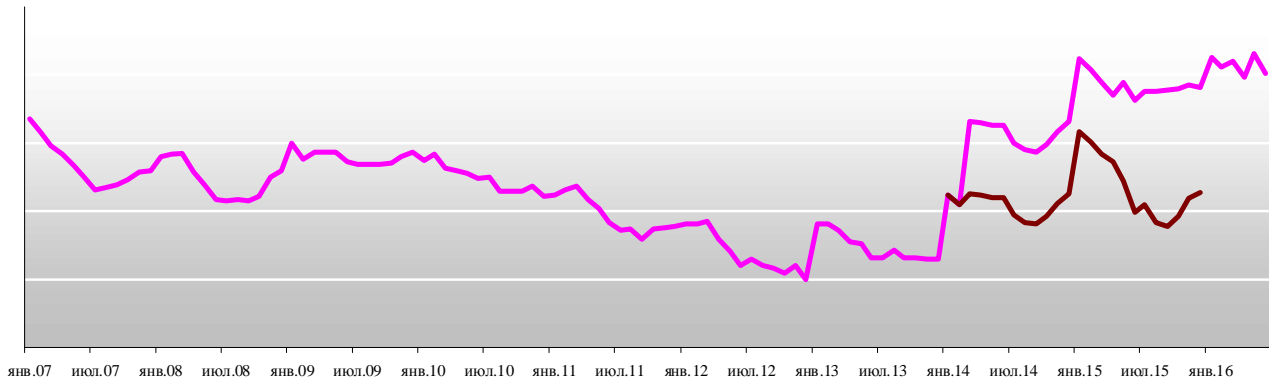
Рисунок 15. Динамика средней скорости доставки одной отправки в 2005-2016 гг., км/сут



Источник: ГВЦ ОАО "РЖД", расчеты ИА "INFOLine"

<...> Соответственно, сравнение показателей скорости с марта 2014 года с более ранними периодами некорректно. При этом статистический прирост скорости в большей степени обусловлен изменением методики расчета, чем рационализацией управления движением поездов. <...>

Рисунок 16. Динамика средней скорости доставки одной отправки ж/д транспортом в России в 2007-2016 гг., км/сут.



Источник: ГВЦ ОАО "РЖД", расчеты ИА "INFOLine"

Президент ОАО "РЖД" Олег Белозеров дал следующий комментарий по скорости доставки грузов <...>

Демонстрационная версия. В разделе представлена информация о скорости доставки грузов ж/д транспортом в 2007-2016 гг.

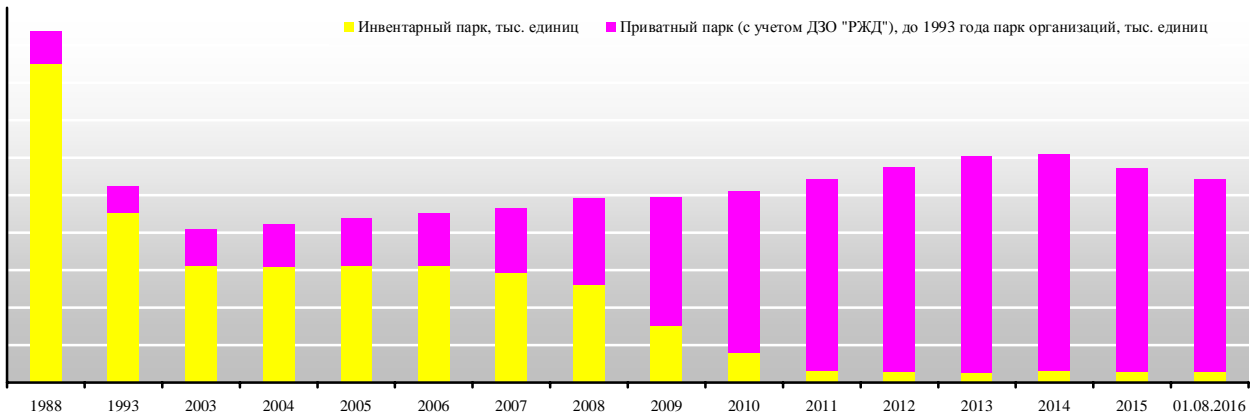
Состояние парка железнодорожного подвижного состава

<...> После принятия ряда регуляторных решений новым важным трендом стало начавшееся в 2015 году сокращение совокупного парка. В конце года он насчитывал **X** тыс. единиц, что меньше уровня 2014 года на **X** тыс. ед. или **X**%. На снижение парка наибольшее влияние оказали <...>

В 2016 году к этим факторам добавился введенный во исполнение поручения Президента РФ Приказом Минтранса № 382 от 25.12.2015 г.⁷ запрет на эксплуатацию груженых вагонов с продленным сроком службы после 1 января 2016 года.

<...> В результате на 1 июля текущего года парк составил **X** тыс. ед., сократившись по сравнению с концом 2015 года на **X**%. При этом инвентарный парк насчитывал **X** тыс. ед., а частный – **X** тыс. ед. <...>

Рисунок 17. Динамика парка подвижного состава в СССР в 1988 и в России 1993-2016 гг., тыс. единиц на конец периода (по годам – перепись, 2010-2016гг. – номерная база)

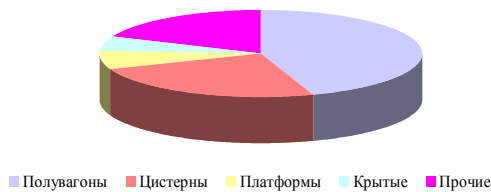


Источник: ГВЦ ОАО «РЖД»

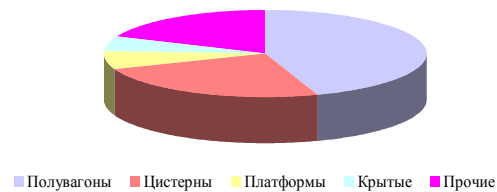
В структуре парка подвижного состава РФ на 1 августа 2016 г. преобладают полувагоны (**X**%) и цистерны (**X**%). Как видно из приведенных ниже диаграмм, за 8 месяцев 2016 года доля полувагонов снизилась на **X** п.п., а доля цистерн осталась неизменной.

Рисунок 18. Структура парка подвижного состава по видам на 1.08.2016 года, %

Рисунок 19. Структура парка подвижного состава по видам на 1.01.2016 года, %



Источник: ГВЦ ОАО «РЖД»



Источник: ГВЦ ОАО «РЖД»

<...> Структура парка грузового железнодорожного подвижного состава на 1 января и 1 августа 2016 года по принадлежности (частный, инвентарный и парк в целом) в разрезе основных видов вагонов представлена в таблице. Характерно, что средний возраст частного парка за 7 месяцев 2016 года снизился с **X** года до **X** года, а инвентарного – с **X** года до **X** года. В целом в 2016 году наблюдался процесс омоложения парка за счет списания вагонов с истекшим сроком эксплуатации.

⁷ Приказ Министерства транспорта Российской Федерации от 25.12.2015 № 382 "О внесении изменений в Правила технической эксплуатации железных дорог Российской Федерации, утвержденные приказом Министерства транспорта Российской Федерации от 21 декабря 2010 г. № 286" (Зарегистрирован в Минюсте России 31.12.2015 № 40409). Текст доступен по ссылке: <http://docs.cntd.ru/document/420327240>



Таблица 6. Структура парка грузового железнодорожного подвижного состава России на 1 января и 1 августа 2016

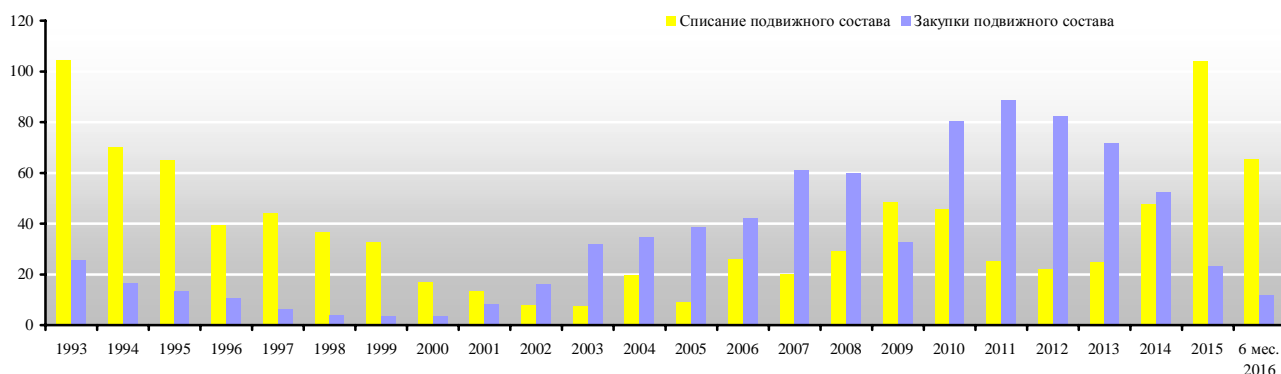
Тип вагона	г.											
	Приватный парк				Инвентарный парк				Парк в целом			
	Количество		Ср. возраст, лет		Количество		Ср. возраст, лет		Количество		Ср. возраст, лет	
	1.01.2016	1.08.2016	1.01.2016	1.08.2016	1.01.2016	1.08.2016	1.01.2016	1.08.2016	1.01.2016	1.08.2016	1.01.2016	1.08.2016
Крытые	62457	57634	16,7	15,8	2664	2570	31,8	32,3	65121	60204	17,3	16,5
Платформы	49692	47386	23,2	23,6	24831	25419	29,0	28,8	74523	72805	25,1	25,4
Полувагоны	508229	481960	10,0	9,2	5193	4625	31,2	31,6	513422	486585	10,2	9,5

Источник: расчеты ИА «INFOLine» по данным номерных баз грузовых вагонов ГВЦ «РЖД»

<...> Ниже показана динамика списания и закупок грузовых вагонов в России за 1993-2016 гг. В 2015 году объем закупок подвижного состава составил X тыс. (зарегистрированных до 1 января 2016 года), что в X раза меньше, чем в 2014 году.

<...> При этом, по оценкам министра промышленности и торговли Дениса Мантурова, в 2016 году будет списано X тысяч вагонов и произведено с учетом экспорта до X тысяч новых (первая цифра специалистам INFOLine представляется заниженной на X%, а вторая – завышенной не менее чем на X%). Такие цифры он привел в своем докладе на встрече с Президентом РФ Владимиром Путиным. Министр также подчеркнул, что появилась положительная тенденция в части поставки вагоностроительной продукции на экспорт, указав на два фактора – удешевление рубля и финансирование через Единый экспортный центр при Внешэкономбанке внешних кредитов. Он сообщил, что экспорт вагонов увеличен в 2015 году в пять раз, и к традиционным странам, которые были в прошлом году, – Казахстан, Азербайджан, Литва и Эстония – в этом году еще намечены поставки в Иран.

Рисунок 20. Динамика списания и закупок подвижного состава в России в 1993-2016 гг., тыс. единиц



Источник: ГВЦ ОАО «РЖД»

<...> В сентябре 2016 года ФАС подтвердила намерение отменить существующие скидки на пробег инновационных вагонов и вместо них ввести другую скидку, которая составит 80% от совокупного экономического эффекта для ОАО «РЖД», если он будет доказан, согласно соответствующим новым стандартам или методике Минтранса, на десять лет. Такую скидку ФАС предлагает применять по той же процедуре, что и регулирование тарифов в рамках тарифного коридора. <...>

Демонстрационная версия. В разделе представлена информация о динамике и структуре парка подвижного состава в России в 2000-2016гг.

Нормативное регулирование железнодорожного транспорта

2.1.1 Ход и перспективы реформирования отрасли

Целевая модель рынка грузовых железнодорожных перевозок до 2020 года

11 июня 2015 года на заседании Межведомственной рабочей группы по вопросам развития железнодорожного транспорта под руководством вице-преьера Аркадия Дворковича было принято решение (пункт 7 Протокола) о необходимости формирования Целевой модели рынка грузовых железнодорожных перевозок до 2020 года. Головным ведомством по выработке проекта было определено Минэкономразвития, которое должно было разработать документ совместно с Минтрансом, ОАО "РЖД", Советом потребителей по вопросам деятельности ОАО "РЖД" и др.

<...> Первым в сентябре 2015 года свой проект Целевой модели рынка грузовых железнодорожных перевозок до 2020 года представил общественности и правительству Совет потребителей РЖД, возглавляемый генеральным директором компании Globaltrans Сергеем Мальцевым. Общая схема отрасли выглядела следующим образом.

Рисунок 21. Проект Целевой модели рынка железнодорожных перевозок, предложенный Советом потребителей



Источник: Совет потребителей железнодорожного транспорта

О смене президента ОАО "РЖД"

20 августа премьер Дмитрий Медведев подписал распоряжения об освобождении от должности президента ОАО "РЖД" Владимира Якунина и назначении на этот пост работавшего ранее первым заместителем министра транспорта Олега Белозерова, являвшегося с июля 2014 года членом Совета директоров ОАО "РЖД". <...>

Таблица 7. Кадровые перемены в ОАО "РЖД" после смены президента.

Должность	Бывший руководитель	Назначенный руководитель
Первый вице-президент	Вадим Морозов	Анатолий Краснощек
Старший вице-президент по корпоративному управлению и стратегическому развитию	Валерий Решетников	Сергей Мальцев
Вице-президент по организации перевозок	Анатолий Краснощек	Павел Иванов
Вице-президент по информационным технологиям	Алексей Илларионов	-
Вице-президент по здравоохранению	Олег Атьков	-

Источник: ОАО "РЖД"

Основные события на рынке железнодорожных перевозок

Государственное регулирование и организация перевозок

В апреле 2016 года состоялась презентация отчетности ОАО «РЖД» за 2015 год. Как заявил на мероприятии старший вице-президент РЖД Вадим Михайлов, совокупное увеличение доходов компании на 10,8% объясняется ростом доходов от инфраструктуры и перевозок в условиях ежегодной индексации

тарифов на 10%, снижения погрузки на 1% и роста низкомаржинальных грузов в структуре грузооборота. Также он отметил увеличение доходов от предоставления логистических услуг на 38,9% на фоне роста выручки Gefco от международных операций, номинированной в евро, и ослабления курса рубля. При этом наблюдалось снижение доходов от пассажирских перевозок в результате падения пассажирооборота. Отвечая на вопрос о выпуске еврооблигаций в текущем году, Михайлов сказал: «В текущем году - однозначно нет. В следующем году - если только в порядке рефинансирования, потому что начиная с 2017 года начинаются выплаты по валютным обязательствам». Также Михайлов заявил, что

<...>

В мае 2016 года глава ФАС Игорь Артемьев заявил, что ОАО «РЖД» в дальнейшей перспективе должно остаться инфраструктурной компанией, а перевозки необходимо выделить в конкурентный рынок. «Дальняя перспектива, чтобы РЖД стала просто инфраструктурной компанией», - сказал он. Артемьев также сообщил, что либерализация грузового вагонного парка позволила создать конкуренцию на этом рынке. По его словам, аналогичную реформу надо провести и в пассажирском секторе. Артемьев надеется, что в будущем этот сегмент рынка будет полностью избавлен от монополии. Также глава ФАС заявил о необходимости либерализации локомотивной тяги.

<...>

Демонстрационная версия. В разделе представлена информация об основных событиях, произошедших на рынке железнодорожных перевозок в апреле-сентябре 2016 года

2.5 Показатели развития воздушного транспорта

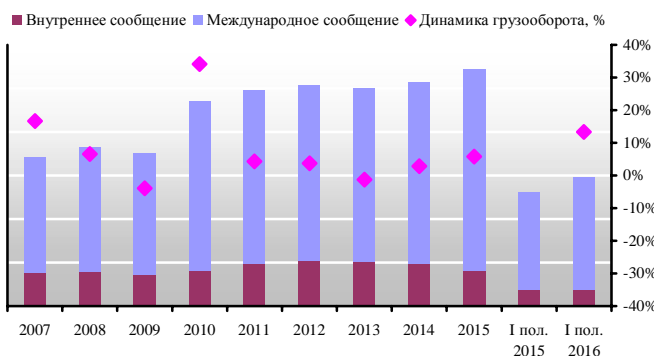
Основные показатели развития воздушного транспорта

Доля воздушного транспорта в общем объеме перевозок и грузооборота России очень невелика, однако в сегменте перевозок грузов на большие расстояния (более 1500 км), требующих высокой срочности (скоропортящиеся продукты, особо ценные грузы и посылки) альтернатива воздушному транспорту практически отсутствует. При этом российская ГК «Волга-Днепр» является мировым лидером в сегменте перевозки крупногабаритных грузов. <...>

Важным условием роста авиационных перевозок является развитие аэропортовой сети. Приватизация бизнес-составляющей аэропортового хозяйства позволила проводить софинансирование этого вида деятельности с привлечением частного капитала, механизмов ГЧП и бюджетных средств. В 2014 году была завершена реконструкция взлетно-посадочных полос в аэропортах Липецка, Владикавказа, Махачкалы и Николаевска - на Амуре. Введены в эксплуатацию <...>

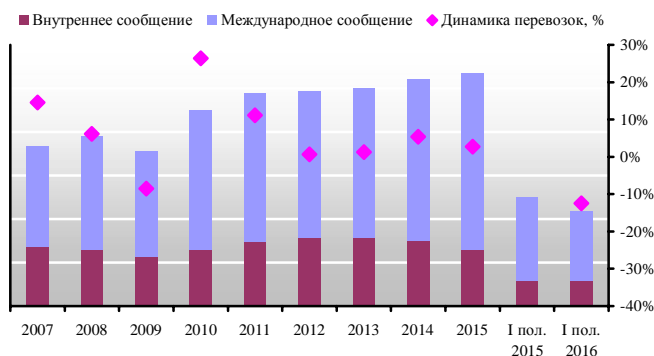
Объем грузоперевозок в гражданской авиации вырос в 2015 году на X% по сравнению с 2014 годом и составил X млн. тонн, при этом рост был обеспечен за счет увеличения перевозок в международном сообщении, которые выросли на X%, в то время как внутренние сократились на X%. Грузооборот по итогам 2015 года увеличился на X% до X млрд. ткм.

Рисунок 22. Грузооборот воздушного транспорта России в 2007-2016 гг., млрд. т-км



Источник: данные Росавиации

Рисунок 23. Перевозки грузов и почты воздушным транспортом в России в 2007-2016 гг., млн. тонн

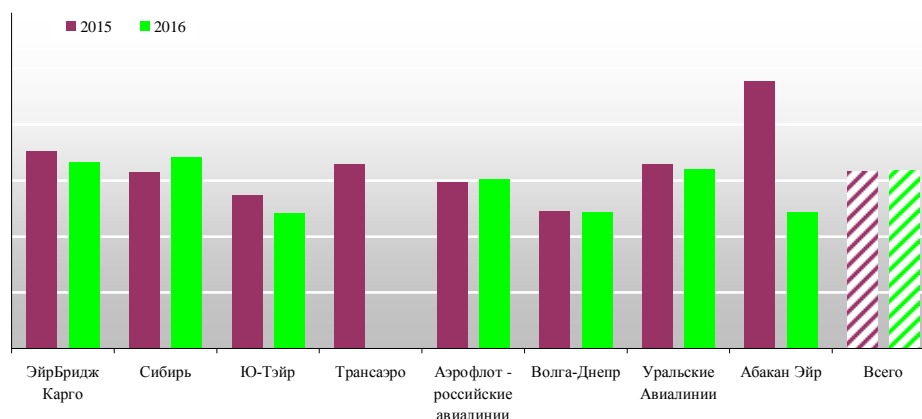


Источник: данные Росавиации

<...> В I полугодии 2016 года грузооборот составил порядка **X** млрд т-км, увеличившись на **X%** по сравнению с показателем I полугодия 2015 года. Объем перевозок грузов и почты достиг **X** млн тонн, что меньше показателя I полугодия 2015 г. на **X%**. <...> В I пол. 2016 г. доля «ЭйрБриджКарго» по грузообороту выросла с **X%** до **X%**, а по объему перевозок увеличилась до **X%**. Доля «Аэрофлота» по грузообороту увеличилась с **X%** до **X%**, а по объему перевозок – с **X%** до **X%**. При этом нужно учесть, что «Трансаэро» с 26 октября 2015 года перестала существовать как авиаперевозчик, поскольку ее сертификат был аннулирован Росавиацией. После этого большая часть грузов компании на направлении Китай - Москва перешла к «ЭйрБриджКарго». Также заявки на перевозки компании-банкрота подавали авиакомпании «Сибирь», «Ю-Тэйр» и «Уральские авиалинии».

<...> В I пол. 2016 года уровень коммерческой загрузки по авиатранспорту увеличился с **X%** до **X%**. При этом «ЭйрБриджКарго» снизило показатель с **X%** до **X%**, а «Сибирь» – повысила с **X%** до **X%**.

Рисунок 24. Динамика уровня коммерческой загрузки по авиакомпаниям России по итогам I пол. 2015-2016 гг.



Источник: данные Росавиации

Демонстрационная версия. В разделе II представлена информация динамика показателей объема грузоперевозок, грузооборота и средней дальности перевозок грузов автомобильным, водным и воздушным транспортом в 2007-2016 гг.

Раздел III. Основные события операторов рынка железнодорожных перевозок в России

«ИСП Транс», ООО (ранее «ТЭК «Евротранс», ООО)

Место в общем ранговом рейтинге INFOLine Rail Russia TOP в 2015 г.	Позиция № 19	↓2
Место в рейтинге INFOLine Rail Russia TOP по величине парка в управлении в 2015 г.	Позиция № 28	↓2
Место в рейтинге INFOLine Rail Russia TOP по величине парка в собственности в 2015 г.	Позиция № 15	↑1
Место в рейтинге INFOLine Rail Russia TOP по объему перевозок грузов в 2015 г.	Позиция № 22	↓2
Место в рейтинге INFOLine Rail Russia TOP по вырубке в 2015 г.	Позиция № 12	↑1

изменение места по сравнению с предыдущим годом

Логотип	Объем перевозок грузов в 2015 г., млн. тонн	Динамика перевозок грузов в 2015 г. к 2014 г., %	Объем перевозок грузов, приходящихся на 1 вагон в управлении в 2015 г., тонн на вагон в год
	14,36	↓1,5%	1853
	Валовая выручка в 2015 г., млрд. руб.	Динамика валовой выручки в 2015 г. к 2014 г., %	Выручка на 1 вагон в управлении, тыс. руб. в день
	22,5	↑7,6%	2,38
	Количество вагонов в управлении на 1.1.2016, ед.	Изменение количества вагонов в управлении в 2015 г. к 2014 г., ед.	Динамика количества вагонов в управлении в 2015 г. к 2014 г., %
	7702	↓2742	↓26,3%
	Количество вагонов в собственности на 1.1.2016, ед.	Изменение количества вагонов в собственности в 2015 г. к 2014 г., ед.	Динамика количества вагонов в собственности в 2015 г. к 2014 г., %
	11759	↓106	↓0,9%

Адрес: 119048, Россия, Москва, Лужники, д. 24, стр. 19 Телефоны: (495)9955000
Факсы: (495)9955000 E-mail: info@isrtrans.ru Web: http://www.isrtrans.ru;
Руководитель: Халилов Рахман, председатель Правления.

Краткое описание бизнеса

ООО «ИСП Транс» (LLC «ISR-trans») было создано 25 декабря 1997 года под названием ООО «Транспортно-Экспедиторская Компания «Евротранс» и входило в ISR Holding, объединяющий предприятия в сфере ж/д перевозок грузов (преимущественно нефтяных), трейдинга (нефти и нефтепродуктов), производственные активы (йодобромный завод в Азербайджане) и ряд других активов. ООО «ИСП Транс» специализируется на оказании транспортно-экспедиторских услуг по ж/д перевозкам нефтеналивных грузов. ООО «ИСП транс» также оказывает услуги по перевалке и хранению нефтепродуктов и интермодальным контейнерным перевозкам. Компания оказывает услуги по транспортно-экспедиторской деятельности на 10 из 17 железных дорог России и по организации грузоперевозок на железных дорогах стран СНГ и Балтии. Компания имеет представительства в городах Санкт-Петербург, Нижний

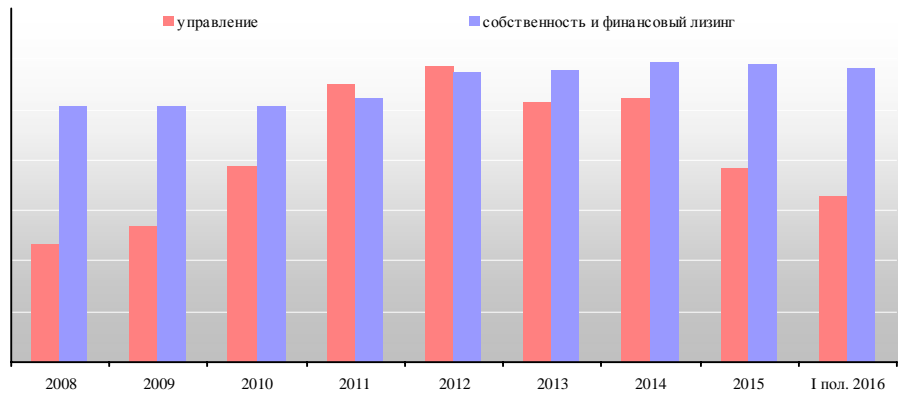
Новгород, Краснодар, Уфа, Орск, Саратов. Головной офис расположен в Москве. С февраля 2013 года компания функционирует на рынке под брендом «ISR trans».

В августе 2016 года ISR Trans отказалась покупать у АФК «Система» 50% железнодорожного оператора «СГ-транс». В июне 2016 года Рахман Халилов подтвердил намерение купить у АФК «Система» 50% акций железнодорожного оператора «СГ-транс» после того, как эту долю выкупит структура АФК «Система» - ООО «Башнефть-Транс». По словам Халилова, перспективы развития сотрудничества с АФК «Система» после покупки актива пока не определены, но «ИСР Транс» интересен главным образом нефтеналивной парк АО «СГ-транс».

Динамика парка подвижного состава

По итогам I полугодия 2016 года парк в собственности (с учетом финансового лизинга) сократился более чем на X единиц. Парк в управлении компании сократился более значительно (на X% по отношению к показателю начала года) – в I полугодии 2016 года ООО «ИСР транс» продолжало выводить из аренды цистерны для перевозки нефтепродуктов (в частности, арендованный парк цистерн для светлых нефтепродуктов сократился на X ед. по сравнению с показателем начала 2016 года).

Рисунок 25. Динамика парка подвижного состава в управлении и собственности (с учетом финансового лизинга) компании в 2008-2016 гг., тыс. ед.

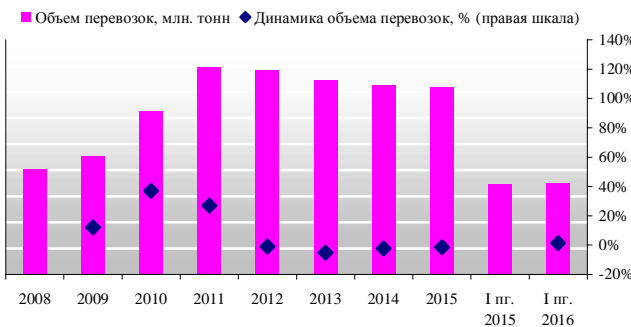


Источник: ООО «ИСР транс»

Динамика перевозок грузов

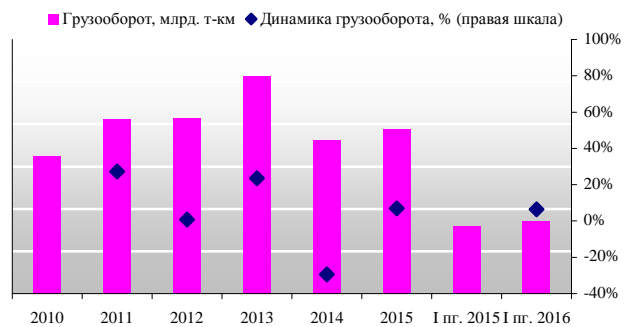
По итогам 2015 года объем перевозок составил X млн тонн, что на X% меньше показателя 2014 года. Негативная динамика перевозок была обусловлена главным образом сокращением перевозок нефтяных и химических грузов. Грузооборот компании «ИСР Транс» по итогам 2015 года вырос на X% по сравнению с уровнем 2014 года.

Рисунок 26. Динамика объема грузовых перевозок ООО «ИСР транс» в 2008-2016 гг., млн. тонн



Источник: ООО «ИСР транс»

Рисунок 27. Динамика грузооборота ООО «ИСР транс» в 2010 -2016 гг., млрд т-км



Источник: ООО «ИСР транс»

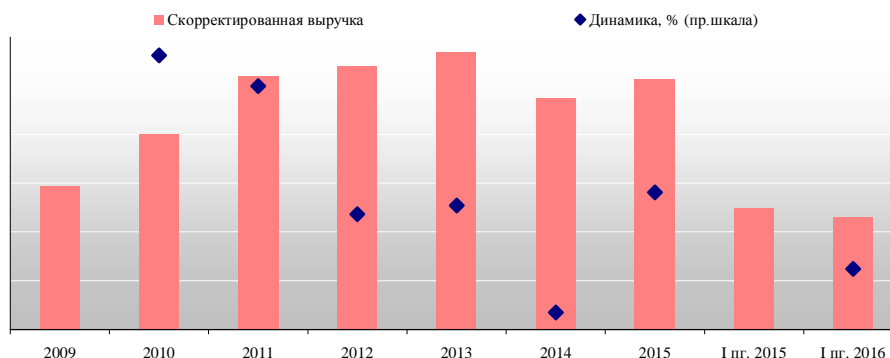
По итогам I полугодия 2016 года объем перевозок составил X млн тонн, что на X% больше показателя аналогичного периода 2015 года. Наблюдается прирост в перевозках СУГ – X%, угля – X%. Сократился объем перевозок нефтяных грузов (X%).



Финансовые показатели

В 2015 году выручка увеличилась на X% по сравнению с аналогичным показателем 2014 года и составила X млрд рублей. Выручка от оперирования подвижным составом по итогам I полугодия 2016 года составила X млрд руб. При этом выручка от услуг по предоставлению в аренду вагонов-цистерн превысила X млрд руб.

Рисунок 28. Динамика выручки ООО «ИСП Транс» по РСБУ в 2009-2016 гг., млрд. руб.



Источник: ООО «ИСП транс»

По итогам I полугодия 2016 года выручка компании за вычетом тарифа РЖД составила X млрд руб. Чистая прибыль компании по российским стандартам бухгалтерского учета по итогам первых шести месяцев 2016 года составила X млрд руб. <...>

Таблица 8. Динамика финансовых показателей ООО «ИСП Транс» в 2012-2016 гг., млн. руб (2012-2014 гг. – МСФО, 2015-2016 гг. – РСБУ).

Год	2012	2013	2014	2015	I пг. 2015	I пг. 2016
Выручка, млн. руб. без НДС	21323	21098	21299	22503	11372	
Выручка за вычетом тарифа ОАО «РЖД», в т. ч.:	10254	9708	9871	10267	4986	

Источник: ООО «ИСП транс»

Основные события

В августе 2016 года ISR Trans отказалась покупать у АФК «Система» 50% железнодорожного оператора «СГ-транс». **В июле 2016 года** ФАС России не удовлетворила ходатайства о покупке 50% железнодорожного оператора "СГ-Транс", поданные ООО "Вектор Рейл" и ООО "Башнефть-Транс". В обоих случаях ведомство указало, что стороны сделки аффилированы между собой и с ОАО «РЖД». Ранее, в июне 2016 года Рахман Халилов подтвердил намерение купить у АФК «Система» 50% акций железнодорожного оператора «СГ-транс» после того, как эту долю выкупит структура АФК «Система» - ООО «Башнефть-Транс». По словам Халилова перспективы развития сотрудничества с АФК «Система» после покупки актива пока не определены, но «ИСП-Транс» интересен главным образом нефтеналивной парк АО «СГ-транс». Компании рассматривают варианты консолидации активов либо разделения парка «СГ-транс». Сумма сделки <...>

Демонстрационная версия. В разделе представлены основные операционные показатели и информация об основных событиях, повлиявших на работу компаний в апреле-сентябре 2016 года

Перечень таблиц и графиков

Раздел I. Рейтинг операторов подвижного состава

Таблицы

- Ранговый рейтинг ТОП-30 операторов подвижного состава по итогам I пол. 2016 года.
- Рейтинг ТОП-30 операторов подвижного состава по количеству вагонов в управлении в 2011-2016 гг., тыс. шт.
- Рейтинг ТОП-30 операторов подвижного состава по величине парка в собственности (включая финансовый лизинг) в 2010-2016 гг., тыс. шт.
- Рейтинг операторов подвижного состава по объему грузоперевозок в 2011-2016 гг., млн. тонн.
- Рейтинг операторов подвижного состава по отношению объема перевозок к парку в управлении в 2011-2015 гг., тыс. тонн на вагон.
- Рейтинг операторов подвижного состава по величине грузооборота в 2011-2016 гг., млрд. т-км.
- Рейтинг операторов подвижного состава по отношению грузооборота к парку в управлении в 2011-2015 гг., млн. т-км на вагон в год.
- Выручка операторов (с учетом тарифа ОАО "РЖД") за I пол. 2015-2016 гг., млрд. руб.
- Рейтинг операторов по величине валовой выручки (с учетом тарифа ОАО "РЖД") в 2012-2015 гг., млрд. руб., без НДС.
- Рейтинг по выручке (за вычетом тарифа "РЖД") в сегменте железнодорожных перевозок и предоставления вагонов в аренду за соответствующий год, млрд. руб. без НДС.

Графики

- Динамика доли рынка крупнейших операторов подвижного состава в управлении в 2009-2016 гг., %.
- Динамика изменения парка в управлении ТОП-20 операторов за I пол. 2015 и 2016 гг.
- Динамика доли рынка крупнейших операторов подвижного состава в собственности (с учетом фин. лизинга) в 2009-2016 гг., %.
- Динамика изменения парка в собственности ТОП-20 операторов за I пол. 2015 и 2016 гг., тыс. шт.
- Динамика доли грузоперевозок крупнейших операторов подвижного состава в 2010-2016 гг., %.
- Динамика доли грузооборота крупнейших операторов подвижного состава в 2010-2016 гг., %

Раздел 2. Макроэкономические показатели развития транспорта в России

2.1 Состояние и основные показатели транспортного комплекса России

Графики

- Эксплуатационная длина путей сообщения общего пользования, тыс. км.
- Грузооборот транспорта, млрд. т-км.
- Динамика объемов перевозки грузов в России в 2005-2016 гг., млн. тонн.
- Динамика объемов перевозки грузов в России в I-IV кварталах 2005-2016 гг., млн. тонн.
- Динамика перевозки грузов в России по месяцам 2007-2016 гг., млн. тонн.
- Динамика объемов перевозки грузов по видам транспорта в России в 2005-2015 гг., млн. тонн.
- Структура объемов перевозки грузов по видам транспорта в России в 2005-2015 гг., %.
- Динамика объемов перевозок грузов по видам транспорта в России в I пол. 2005-2016 гг., млрд.
- Структура объемов перевозок грузов по видам транспорта в России в I пол. 2005-2016 гг., %
- Объем перевозок грузов по видам транспорта в I-IV кварталах 2005-2016 гг., млн. тонн.
- Грузооборот транспорта в России в I-IV кварталах 2005-2016 гг., млрд. т-км.
- Динамика грузооборота транспорта в России в I-IV кв. 2005-2016 гг., млрд. т-км.
- Динамика грузооборота транспорта в России по месяцам 2007-2016 гг., млрд. т-км.
- Динамика грузооборота по видам транспорта в России в 2005-2015 гг., млрд. т-км.
- Структура грузооборота по видам транспорта в России в 2005-2015 гг., %.
- Динамика грузооборота по видам транспорта в России в I пол. 2005-2016 гг., млрд. т-км
- Структура грузооборота по видам транспорта в России в I пол. 2005-2016 гг., %
- Динамика грузооборота по видам транспорта в I-IV кварталах 2005-2016 гг., млрд. т-км.
- Среднее расстояние перевозки грузов в России в 2005-2015 гг., км.
- Среднее расстояние перевозки грузов в России в I-IV кварталах 2005-2016 гг., км.

2.2 Состояние и показатели железнодорожного транспорта России

Основные показатели железнодорожного транспорта

Графики

- Объем погрузки на железнодорожном транспорте России в 2005-2015 гг., млн. тонн.
- Объем погрузки на железнодорожном транспорте России в I пол. 2007-2016 гг.
- Объем погрузки на железнодорожном транспорте России в I-IV кварталах 2005-2016 гг.
- Грузооборот железнодорожного транспорта России в 2005-2015 гг.
- Объем перевозок грузов железнодорожным транспортом России в 2005-2015 гг.
- Грузооборот железнодорожного транспорта России в I пол. 2007-2016 гг.
- Объем перевозок грузов железнодорожным транспортом России в I пол. 2007-2016 гг.
- Динамика перевозок основных видов грузов ж/д транспортом в России в 2006-2015 гг., млн. т.
- Структура перевозок основных видов грузов ж/д транспортом в России в 2006-2015 гг., %.
- Динамика перевозок основных грузов ж/д транспортом в России в I пол. 2007-2016 гг., млн. т

- Структура перевозок основных видов грузов ж/д транспортом в России в I пол. 2007-2016гг., %
- Динамика перевозок основных видов грузов ж/д транспортом в России по месяцам в 2009-2016гг., млн.
- Динамика грузооборота ж/д транспортом в России в 2006-2015 гг., млрд. т-км
- Структура грузооборота ж/д транспорта в России в 2006-2015 гг., %
- Динамика грузооборота основных видов грузов ж/д транспортом в России в I пол. 2007-2016 гг.,
- Структура грузооборота ж/д транспорта в России в I пол. 2007-2016 гг., %
- Грузооборот основных видов грузов на ж/д транспорте в России в I-IV кварталах 2007-2016 гг., млрд. т-км.
- Динамика грузооборота и перевозок основных видов грузов в 2015 году к 2014 году, %
- Динамика грузооборота и перевозок основных видов грузов в I пол. 2016 года к I пол. 2015 года, %
- Динамика объемов среднесуточной погрузки в 2007-2016 гг., тыс. тонн.
- Динамика ж/д перевозок грузов в 2005-2016 гг. по сегментам доходности, млн. тонн.
- Структура ж/д перевозки грузов в 2005-2016 гг. по сегментам доходности, %.
- Динамика ж/д перевозок грузов в I кв. 2007-2016 гг. по сегментам доходности, млн. тонн
- Структура ж/д перевозки грузов в I кв. 2007-2016 гг. по сегментам доходности, %
- Динамика индекса предпринимательской уверенности в сфере добычи полезных ископаемых за 2008-2016 гг.
- Динамика индекса предпринимательской уверенности в сфере обрабатывающих производств за 2008-2016 гг.
- Структура погрузки грузов на ж/д транспорте России по типам вагонов в 2007-2016 гг., млн. тонн.
- Динамика грузооборота на ж/д транспорте России по типам вагонов в 2007-2015, млрд. т-км.
- Структура грузооборота на ж/д транспорте России по типам вагонов в 2007-2015 гг., %.
- Динамика грузооборота на ж/д транспорте России по типам вагонов в I пол. 2007-2016 гг., млрд. т-км
- Структура грузооборота на ж/д транспорте России по типам вагонов в I пол. 2007-2016 гг., %
- Динамика объема грузоперевозок ж/д транспортом по типам вагонов в России в 2007-2015 гг., млн.т.
- Структура грузоперевозок железнодорожным транспортом по типам вагонов в России в 2007-2015 гг., %
- Динамика объема перевозок ж/д транспортом по типам вагонов в России в I пол. 2007-2016 гг., млн. т
- Структура грузоперевозок ж/д транспортом по типам вагонов в России в I пол. 2007-2016 гг., %
- Объем перевозок грузов ж/д транспортом по типам вагонов в России в I-IV кварталах 2007-2016 гг.
- Грузооборот полувагонов в России в I-IV кварталах 2007-2016 гг. в разбивке по видам грузов, млрд. т-км
- Объем перевозок грузов ж/д транспортом в полувагонах в России в I-IV кварталах 2007-2016 гг., млн. т
- Структура грузооборота цистерн по видам грузов в России в I-IV кварталах 2007-2016 гг., млрд. т-км
- Объем перевозок грузов ж/д транспортом в цистернах в России в I-IV кварталах 2007-2016 гг., млн. т
- Среднее расстояние перевозки грузов ж/д транспортом в России в I-IV кв. 2007-2015 гг., км
- Структура среднего расстояния перевозки грузов ж/д транспортом по типам вагонов в 2005-2015 гг., км
- Структура среднего расстояния перевозки грузов ж/д транспортом по типам вагонов в I пол. 2007-2016 гг., км.

Таблицы

- Объем погрузки грузов на железной дороге в I-IV кварталах 2012-2016 годов, млн. тонн
- Объем погрузки основных видов грузов на железнодорожном транспорте в 2015 г., млн. тонн
- Объем погрузки основных видов грузов на железнодорожном транспорте в 2016 г., млн. тонн
- Объем перевозок грузов по железной дороге в I-IV кварталах 2012-2016 года, млн. тонн
- Динамика объемов производства продукции, грузовой базы железнодорожного транспорта и погрузки грузов в 2015 г. по видам экономической деятельности, % к 2014 г.
- Динамика объемов производства продукции, грузовой базы железнодорожного транспорта и погрузки грузов по итогам I пол. 2016 г. по видам экономической деятельности, % к I пол. 2015 г.

Скорость и надежность доставки грузов железнодорожным транспортом

Графики

- Динамика средней скорости доставки одной отправки в 2005-2015 гг., км/сут
- Динамика средней скорости доставки одной отправки ж/д транспортом в России в 2007-2015 гг., км/сут.
- Средняя скорость доставки одной отправки по категориям в 2007-2015 гг., км/сут.
- Динамика скорости доставки одной отправки железнодорожным транспортом в России с учетом новой методики и без учета в 2007-2015 гг., км/сут.
- Динамика маршрутной скорости сквозных отправительских маршрутов из груженых вагонов и средней участковой скорости движения грузового поезда в 2014-2015 гг. км/сут.
- Динамика скорости доставки грузовых отправок по назначению на железные дороги в 2015 г., % к 2014 г.
- Надежность доставки отправок по категориям в 2007-2015 гг., %
- Динамика надежности доставки одной грузовой отправки в 2007-2015 гг., %
- Относительное изменение скорости и надежности доставки грузов по категориям отправок в груженых вагонах в 2015 г. к 2014 г.
- Структура отправок в груженых вагонах по категориям в 2014-2015 гг., %
- Динамика скорости, надежности доставки и доли отправок в высококонкурентном сегменте в 2007-2015 гг.
- Отклонение надежности доставки грузовых отправок по назначению на железные дороги от среднесетевого уровня в 2015 г., п.п.
- Динамика надежности доставки грузовых отправок по назначению на железные дороги в 2015 г., п.п.
- Сегментация железных дорог по динамике скорости и надежности доставки грузовых отправок в 2015 г.

Таблицы

- Средняя скорость доставки одной грузовой отправки по категориям в 2007-2015 гг., км в сутки

Состояние парка железнодорожного подвижного состава

Графики

- Динамика парка подвижного состава в СССР в 1988 и в России 1993-2016 гг., тыс. единиц на конец периода (по годам - перепись, 2010-2016 гг. - номерная база).
- Структура парка подвижного состава по видам на 1.08.2016 года, %
- Структура парка подвижного состава по видам на 1.01.2016 года, %.
- Динамика среднего возраста парка подвижного состава России в 2000-2016 гг., лет на конец периода.
- Средний возраст и нормативный срок службы грузовых вагонов в России на 1 июля 2015 и 2016 гг., лет
- Динамика списания и закупок подвижного состава в России в 1993 - 2016г, тыс. единиц.
- Динамика закупок грузовых вагонов в России в 2010-2016 гг., тыс. единиц.
- Динамика списания грузовых вагонов в России в 2010-2016 гг., тыс. единиц.
- Динамика ставок аренды и стоимости полувагонов в России в 2007-2016 гг., без учета НДС.

Таблицы

- Структура парка грузового железнодорожного подвижного состава России по видам на 1 января 2016 г. и 1 августа 2016 г.
- Возрастная структура парка подвижного состава России по видам вагонов на 1 августа 2016 г.

Нормативное регулирование железнодорожного транспорта

Графики

- Проект Целевой модели рынка железнодорожных перевозок, предложенный Советом потребителей РЖД.
- Проект Целевой модели рынка железнодорожных перевозок, предложенный Советом потребителей РЖД.
- Ценообразование на рынке грузовых железнодорожных перевозок после реализации ЦМ 2020.
- Эффекты для участников рынка.

Таблицы

- Кадровые перемены в ОАО "РЖД" в сентябре 2015 г. – августе 2016 г.
- Основные мероприятия по обновлению вагонного парка в 2016 г.
- Особенности работы инвентарного и приватного парков.
- Действующие постановления правительства по господдержке вагоностроения 2009-2016 гг.

2.3 Показатели развития водного транспорта России

Основные показатели развития морского транспорта

Графики

- Динамика объемов перевалки грузов через порты России, Украины и стран Балтии в 1990-2016 гг., млн тонн.
- Динамика объема перевалки грузов в морских портах РФ в 2007-2015 гг. по типам грузов, млн. тонн.
- Динамика объема перевалки грузов в морских портах РФ в I пол. 2008-2016 гг
- Динамика объема перевалки грузов в морских портах РФ в 2007-2015 гг. по типам грузов, млн. тонн
- Структура перевалки грузов в морских портах РФ в 2007-2015 гг. по типам грузов, %.
- Динамика объема перевалки грузов в морских портах РФ в I пол. 2008-2016 гг., млн. тонн
- Структура перевалки грузов в морских портах РФ в I пол. 2008-2016 гг. по типам грузов, %
- Объем перевозок грузов морским транспортом в России в 2005-2016 гг.
- Структура отправления грузов морским транспортом России по направлениям в I-IV кв. 2005-2016 гг., млн. т.
- Среднее расстояние перевозки грузов морским транспортом в России в 2005-2016 гг., км

Основные показатели развития внутреннего водного транспорта

Графики

- Объем перевозок грузов внутренним водным транспортом в России в 2005-2016 гг.
- Динамика и структура отправления грузов внутренним водным транспортом по направлениям в I-IV кварталах 2005-2016 гг., млн.т.
- Динамика грузооборота внутреннего водного транспорта России в 2005-2016 гг.
- Грузооборот внутреннего водного транспорта в I-IV кварталах России в 2005-2016 гг., млрд.т-км

Таблицы

- Динамика протяженности внутренних водных путей России в 1990 – 2015 гг., тыс. км
- Динамика плотности внутренних водных путей в РФ в 1990 – 2014 гг. (километров путей на 1000 квадратных километров территории)
- Динамика количества речных грузовых судов в России в 1990 – 2014 гг., тыс. шт.

2.4 Показатели развития автомобильного транспорта

Основные показатели развития автомобильного транспорта

Графики

- Грузооборот автомобильного транспорта России в 2005-2016 гг.
- Объем перевозок грузов автомобильным транспортом России в 2005-2016 гг.

- Грузооборот автомобильного транспорта в I-IV кварталах России в 2005-2016 гг., млрд.т-км.
- Объем перевозок грузов автомобильным транспортом в I-IV кварталах 2005-2016 гг.
- Динамика среднего расстояния перевозки грузов автомобильным транспортом в России в 2005-2015 гг.
- Динамика среднего расстояния перевозки грузов автомобильным транспортом в России в I-IV кварталах 2005-2016 гг., км

Таблицы

- Динамика протяженности российских автомобильных дорог в 1990 – 2015 гг., тыс. км
- Динамика плотности автомобильных дорог с твердым покрытием в РФ в 1990 – 2015 гг. (километров путей на 1000 квадратных километров территории)
- Динамика парка грузовых автомобилей в России в 1990 – 2015 гг., тыс. шт.
- Динамика интенсивности перевозок грузов на автомобильных дорогах России (миллионов тонно-километров на один километр длины путей)
- Допустимые массы транспортных средств (Приложение N 1 к Правилам перевозок грузов автомобильным транспортом (в редакции постановления Правительства Российской Федерации от 27 декабря 2014
- Допустимые осевые нагрузки транспортных средств (Приложение N 2 к Правилам перевозок грузов автомобильным транспортом (в редакции постановления Правительства Российской Федерации от 27 декабря 2014 г. N 1590)

2.5 Показатели развития воздушного транспорта

Основные показатели развития воздушного транспорта

Графики

- Грузооборот воздушного транспорта России в 2007-2016 гг., млрд. т-км
- Перевозки грузов и почты воздушным транспортом в России в 2007-2016 гг., млн. тонн
- Структура грузооборота воздушного транспорта по компаниям в 2015 г., %
- Структура перевозок грузов воздушным транспортом по компаниям в 2015 г., %
- Структура грузооборота воздушного транспорта по компаниям по итогам I пол. 2016 г., %
- Структура перевозок грузов воздушным транспортом по компаниям по итогам I пол. 2016 г., %
- Динамика уровня коммерческой загрузки по авиакомпаниям России в 2014-2015 гг.
- Динамика уровня коммерческой загрузки по авиакомпаниям России по итогам I пол. 2015-2016 гг.

Раздел III Основные события операторов рынка железнодорожных перевозок в России

По всем компаниям приведены следующие:

Графики

- Структура парка в управлении компании на 1.07.2016,%;
- Структура парка в собственности компании на 1.07..2016,%;
- Динамика парка подвижного состава в управлении и собственности (с учетом финансового лизинга) компании в 2008-2016 гг., тыс. ед.
- Динамика объема грузоперевозок компании в 2008-2016 гг.

Таблицы

Динамика финансовых показателей (для публичных компаний) в 2008-2015 гг.

Перечень продуктов ИА «INFOLine» по железнодорожному транспорту и рынкам подвижного состава

В условиях нестабильной экономической ситуации в России и изменений условий государственного регулирования на рынке железнодорожных перевозок и управления подвижным составом у всех участников рынка (собственников и операторов, вагоностроителей и вагоноремонтных предприятий, лизинговых компаний, банков и финансовых компаний) возрастает потребность в актуальной информации. При этом в связи с малым количеством публичных компаний и высоким уровнем закрытости большинства операторов, на рынке железнодорожных перевозок отсутствует единая система координат по оценке операционных, финансовых показателей, показателей технологической и финансовой эффективности.

Периодический обзор INFOLine Rail Russia TOP

Основной целью обзора «INFOLine Rail Russia TOP» является **анализ тенденций на рынке железнодорожного транспорта и оперирования подвижным составом**, ранжирование операторов и оценка изменения их операционных и финансовых показателей, а также мониторинг событий их операционной, финансовой и инвестиционной деятельности. В обзоре «INFOLine Rail Russia TOP» охарактеризована **динамика показателей транспортного комплекса** в целом и железнодорожного транспорта в частности, а также приведено подробное описание событий на рынке оперирования подвижным составом и железнодорожных перевозок грузов за отчетный квартал.

Обзор состоит из трех основных разделов:

- Рейтинг крупнейших операторов железнодорожного подвижного состава и оперлизинговых компаний в сегменте железнодорожного подвижного состава;
- Макроэкономические показатели транспортной отрасли России;
- Основные события операторов железнодорожного подвижного состава и оперлизинговых компаний в сегменте железнодорожного подвижного состава России.

Основные параметры, по которым формировался итоговый рейтинг компаний:

- количество грузовых вагонов в собственности с учетом финансового лизинга;
- количество грузовых вагонов в собственности;
- количество грузовых вагонов в управлении;
- объем перевозки грузов в собственных и арендованных грузовых вагонах;
- величина грузооборота;
- объем выручки в сегменте грузовых железнодорожных перевозок.

Готовые исследования

NEW! Исследование «Рынок грузового железнодорожного транспорта России. Тенденции 2016 года. Прогноз до 2019 года»

Исследование состоит из двух частей:

Часть 1. Анализ рынка железнодорожных перевозок

• **Макроэкономические показатели транспортной отрасли России.** Описание, анализ ключевых тенденций и долгосрочных показателей (2005-1 кв. 2016гг.) в основных сегментах транспортной отрасли России – железнодорожного, автомобильного, водного и воздушного.

• **Состояние и показатели железнодорожного транспорта России.** Подробный анализ основных тенденций развития железнодорожной отрасли в 2001- 1 кв. 2016 года, в том числе и основных итогов и последствий реформирования отрасли, а также, результатов нормативного регулирования отрасли. Анализ динамики и структуры основных показателей рынка ж/д грузовых перевозок (грузооборот, погрузка, перевозки, среднее расстояние) в долгосрочной годовой динамике и динамике по месяцам, анализ скорости и надежности доставки грузов и состояния парка ж/д подвижного состава.

• **Рейтинг крупнейших операторов железнодорожного подвижного состава.**

Количество грузовых вагонов в собственности с учетом финансового лизинга; количество грузовых вагонов в собственности; количество грузовых вагонов в управлении; объем перевозки грузов в собственных и арендованных грузовых вагонах; объем выручки, чистой прибыли, ЕВТДА и чистого долга в сегменте грузовых железнодорожных перевозок по итогам 2014 года; рентабельность по чистой прибыли и по показателю ЕВТДА по итогам 2014 года; коэффициенты долговой нагрузки. Проанализирована конъюнктура рынка M&A сделок на рынке оперирования подвижным составом, а также, конъюнктура IPO на рынке оперирования.

• **Текущее состояние и перспективы развития рынка грузовых вагонов по 10 видам.**

Раздел содержит долгосрочную годовую динамику основных показателей рынка (грузооборот (в том числе и по типам сообщения), среднее расстояние перевозок, объем перевозки (в том числе и по типам грузов), а также, месячную динамику перевозок. Также, в разделе охарактеризованы основные параметры парка данных видов вагонов (количество на 1.07.2015г., объем списаний и закупок за 2005-1 кв. 2016гг. и прогноз до 2019г., структура закупок по типам собственников и операторов, структура парка по типам собственников и операторов, крупнейшие собственники и операторы, крупнейшие лизинговые компании по количеству данных видов вагонов в лизинговом портфеле).



Дата выхода:	Ежеквартально
Количество страниц:	Более 250
Способ предоставления:	Электронный
Цена обзора:	От 40 000 руб.



Дата выхода:	Июль 2016 года
Количество страниц:	538
Способ предоставления:	Электронный Печатный
Стоимость:	60 000 руб.

Часть 2. Описание бизнеса крупнейших операторских и оперлизинговых компаний

- **Во вторую часть Исследования** включены 65 бизнес-справок по крупнейшим операторам подвижного состава в стране и по оперлизинговым компаниям. На долю данных компаний приходится: 81% от общего количества подвижного состава в управлении (более 990 тыс. единиц), 78% от общего количества подвижного состава в собственности с учетом финансового лизинга (более 950 тыс. единиц), 81% общего объема перевозок (около 540 млн тонн), 91% общего грузооборота (около 1020 млрд тонно-км).

База данных «500 крупнейших собственников и операторов подвижного состава РФ»

База состоит из четырех основных разделов:

- **Рейтинг крупнейших операторов и оперлизинговых компаний** по итогам 1 пол. 2016 года. Компании проранжированы по выручке от оперирования подвижным составом. Представлены показатели эффективности деятельности операторов, в том числе технологические (общий объем грузов, перевезенный за год в одном вагоне) и финансовые (отношение выручки к количеству парка в управлении и к общему объему перевозок грузов).
- **База собственников и операторов подвижного состава России** на 1 июля 2016 года. Включает контактную информацию (название компании, организационно-правовая форма, фактический адрес, телефон, факс, E-mail, сайт, Ф.И.О и должность руководителя компании, Ф.И.О. и должность руководителя транспортного подразделения (для компаний грузовладельцев)), а также информацию о количестве находящегося в собственности, собственности с учетом финансового лизинга и управлении компании подвижного состава, имеющего право выхода на сеть ОАО «РЖД», по видам (крытые вагоны, платформы, полувагоны, цистерны, хопперы-минераловозы, хопперы-цементовозы, хопперы-зерновозы, фитинговые платформы, автомобильные, рефрижераторные и изотермические вагоны).
- **Состояние рынка подвижного состава** по видам по итогам 1 квартала 2016 года. По каждому виду подвижного состава проведен анализ динамики закупок/списаний вагонов соответствующего типа в долгосрочной динамике, анализ закупок в разрезе типов собственников и операторов (непосредственно операторы, лизинговые компании, грузовладельцы и экзитивные операторы, дочерние компании холдинга «РЖД», и др.). Также, в разделе приведена информация о среднем возрасте каждого из типов подвижного состава, их нормативном сроке службы, возрастной структуре парка и прогнозах закупок и списаний подвижного состава на ближайшую перспективу.
- **База собственников и операторов подвижного состава по видам грузовых вагонов** на 1 июля 2016 года. Контактные данные компаний (фактический адрес, телефон, факс, e-mail, web-адрес, Ф.И.О. руководителя и Ф.И.О. руководителя транспортного подразделения (для грузовладельцев)) и данные по парку в собственности, собственности с учетом финансового лизинга и управлении.



Дата выхода: **III квартал 2016**
 Количество страниц: **523**
 Способ предоставления: **Электронный Печатный**
 Стоимость: **60 000 руб.**

NEW! База данных «700 крупнейших собственников и операторов подвижного состава ЕЭП».

База данных крупнейших собственников и операторов подвижного состава России и ЕЭП предназначена для оптимизации взаимодействия лизинговых и транспортных компаний, а также компаний, занимающихся производством и ремонтом подвижного состава с фактическими собственниками подвижного состава. Также база данных позволяет компаниям грузовладельцам получить информацию о собственниках и операторах подвижного состава. Кроме того, данные базы могут быть использованы собственниками и операторами подвижного состава для целей конкурентного анализа, а также передачи (получения) вагонов в лизинг (аренду). **Выход – III квартал 2016 г.**

Отраслевые новости «Тематические новости»

Услуга «Тематические новости» - это оперативная и периодическая информация об интересующей отрасли экономики РФ (всего более 80 тематик), подготовленная путем мониторинга деятельности российских и зарубежных компаний, тысяч

Название тематики	Периодичность	Стоимость в месяц
Железнодорожное машиностроение РФ и стран ближнего зарубежья	1 раз в неделю	5 000 руб.
Железнодорожный транспорт РФ	1 раз в неделю	5 000 руб.
Индивидуальный мониторинг СМИ	Согласовывается	От 10 000 руб.

деловых и отраслевых СМИ, информационных агентств, федеральных министерств и местных органов власти.

NEW! SUMMARY INFOLine

Ежедневный дайджест самых актуальных событий за день в отрасли (по тематикам или в рамках индивидуального мониторинга). Вы можете заказать перевод услуги Summary INFOLine на другие языки.

Название тематики	Периодичность	Стоимость в месяц*
Железнодорожное машиностроение РФ и стран ближнего зарубежья	1 раз в неделю	15 000 руб.
Железнодорожный транспорт РФ	1 раз в неделю	15 000 руб.

* В комплекте с тематическими новостями
 Цены указаны без учёта НДС, 18% (возможно выставление счета от организации УСН с НДС, 0% по запросу)

Специальное предложение!
Для клиентов ИА "INFOLine" действует скидка 10%!

С уважением, **Надточаева Евгения, менеджер направления**
 (812) 322-6848 или (495) 772-7640 доб.302
 transport@infonline.spb.ru

