

АНАЛИТИЧЕСКАЯ БАЗА

600 КРУПНЕЙШИХ СОБСТВЕННИКОВ И ОПЕРАТОРОВ ПОДВИЖНОГО СОСТАВА РОССИИ

Май 2019

- Рейтинг операторов железнодорожного подвижного состава
- Контактные данные и парк 500 крупнейших собственников
- Контактные данные и парк 500 крупнейших операторов
- Обзор рынка подвижного состава
- Бизнес-справки по крупнейшим операторам подвижного состава
- Бизнес-справки по крупнейшим оперлизинговым компаниям

Агентство INFOLine занимается разработкой и реализацией информационных и аналитических продуктов, консультированием и поддержкой деловых форумов и мероприятий в сфере строительства и инвестиций, ритейла и потребительского рынка, топливно-энергетического комплекса, транспорта, машиностроения и др. На постоянной основе мы оказываем поддержку более 3000 компаний России и мира. В соответствии с правилами ассоциации ESOMAR все продукты агентства INFOLine сертифицируются по общеевропейским стандартам.

Содержание

Об Аналитической базе "600 крупнейших собственников и операторов подвижного состава России.....	5
Раздел I. Рейтинг крупнейших операторов подвижного состава и оперлизинговых компаний России.....	7
1.1 Ранговый рейтинг операторов.....	7
1.2 Рейтинг операторов по величине парка в управлении.....	8
1.3 Рейтинг операторов по величине парка в собственности.....	9
1.5 Рейтинг операторов по объему перевозок.....	11
1.6 Рейтинг операторов по грузообороту.....	13
1.7 Рейтинг операторов по выручке от железнодорожных перевозок и предоставления парка в аренду.....	15
Раздел II. База 600 собственников и операторов подвижного состава России.....	17
2.1. База крупнейших операторов подвижного состава России.....	17
2.2. База крупнейших собственников подвижного состава России с учетом финансового лизинга.....	77
2.3. База крупнейших собственников подвижного состава России без учета финансового лизинга.....	140
Раздел III. Краткий обзор рынка подвижного состава России.....	202
3.1 Состояние рынка грузовых железнодорожных перевозок.....	202
Грузооборот, объем погрузки и объем перевозок России.....	202
Тенденции погрузки по основным видам грузов.....	204
3.2 Состояние рынка грузового железнодорожного подвижного состава.....	213
Состояние парка грузового подвижного состава в России.....	213
Закупки и списание подвижного состава в России.....	215
Государственное регулирование срока службы и внедрения инновационных вагонов.....	218
Раздел IV. Бизнес-справки по крупнейшим операторам России.....	220
Дочерние компании ОАО «РЖД».....	220
«Объединенная транспортно-логистическая компания».....	220
«Трансконтейнер», ПАО.....	222
«РЖД Логистика», АО.....	230
«Федеральная грузовая компания», АО.....	235
«РейлГрансАвто», АО.....	241
Холдинг <i>Universal Cargo Logistics Holding</i>	242
«Первая грузовая компания», АО.....	243
Холдинг <i>Globaltrans Investment, PLC</i>	251
Холдинг «Нефтетранссервис», АО.....	257
ГК «РТК».....	262
«Русагротранс», АО.....	264
«Грузовая компания», ООО.....	267
«ТрансЛес», ООО.....	268
АО «Первая тяжеловесная компания».....	270
ХК «Уральская горно-металлургическая компания».....	273
Транспортная группа «FESCO».....	278
ГК «Rail Garant».....	290
«Трансойл», ООО.....	293
«СУЭК», АО.....	296
«Грузовая компания «Новотранс», ООО.....	301
«Газпромтранс», ООО.....	306
«Модум-Транс», ООО (ранее «УВЗ-Логистик», ООО).....	309
«RAILGO», ООО (ранее «ИСП Транс», ООО, «ТЭК «Евротранс», ООО).....	312
«Совфракт-Совмортранс», ГК.....	315
«РН-Транс», АО.....	319
«ЛУКОЙЛ-Транс», ООО.....	323
«Трубная грузовая компания», АО.....	325
«Евросиб СПб-транспортные системы», ЗАО.....	328
«ВМ-Транс», ООО.....	331
«Уралкалий», ПАО.....	333
«Мечел-Транс», ООО.....	336
«Спецэнерготранс», АО.....	339
АО «Апатит» (ранее «Фосагро-транс», ООО).....	342
«МХК «ЕвроХим», АО.....	345
«СИБУР-Транс», АО.....	349
«Нефтехимическая транспортная компания», ООО.....	352



«УРАЛХИМ-ТРАНС», ООО	354
ГК «Максимум»	357
ГК «Содружество»	360
«Логистика1520», ООО	363
«Транспортные технологии», ООО	365
«Первый промышленный оператор», ООО	368
«Дальневосточная транспортная группа», АО	369
«Кузбасстрансцемент», ООО	372
«ТалТЭК Транс», АО	374
«Финтранс ГЛ», ООО	375
«Рефсервис», АО	377
«Акрон-Транс», АО	380
«Транспортно-логистическая компания», ООО	382
«Технотранс», ООО	383
«Локотранс», ЗАО	384
«Алькон», ООО	386
«Системный транспортный сервис», ООО	387
ГК «Аппарель», ООО	388
ГК «Дело»	389
Раздел V. Бизнес-справки по крупнейшим оперлизинговым компаниям России	393
5.1 Рейтинг оперлизинговых компаний	393
5.2 Бизнес-справки компаний, занимающихся операционным лизингом подвижного состава	394
Brunswick Rail Limited	394
«НПК «Объединенная вагонная компания», ПАО	397
«Универсальная контейнерная компания 1520», ООО	402
Лизинговая компания «Rail1520»	403
УК «РэйлТрансХолдинг», ООО	404
«РТХ-Логистик», ЗАО	407
«СГ-транс», АО	408
«Трансфин-М», ПАО	413
«ТФМ-Оператор», ООО	416
«ТФМ-Транс», АО	417
Раздел VI. База крупнейших собственников и операторов подвижного состава России по видам подвижного состава	419
6.1. Крупнейшие собственники и операторы полувагонов	419
6.2. Крупнейшие собственники и операторы цистерн	437
6.3. Крупнейшие собственники и операторы крытых вагонов	455
6.4. Крупнейшие собственники и операторы платформ	468
6.5. Крупнейшие собственники и операторы фитинговых платформ	479
6.6. Крупнейшие собственники и операторы хопперов-цементовозов	489
6.7. Крупнейшие собственники и операторы хопперов-зерновозов	496
6.8. Крупнейшие собственники и операторы хопперов-минераловозов	502
6.9. Крупнейшие собственники и операторы вагонов-автомобилевозов	507
Перечень продуктов INFOLine по железнодорожному транспорту и рынкам подвижного состава	509

Об Аналитической базе "600 крупнейших собственников и операторов подвижного состава России"

Учитывая актуальность информации о собственниках и операторах вагонов в условиях повышения волатильности рынков аренды и предоставления подвижного состава, INFOLine разработало и выпустило продукт Аналитическая база данных «600 крупнейших собственников и операторов подвижного состава России».

Аналитическая база «600 крупнейших собственников и операторов подвижного состава России» включает шесть разделов:

- 1 Рейтинг операторов подвижного состава и оперлизинговых компаний России
- 2 База 600 собственников и операторов подвижного состава России.
- 3 Краткий обзор рынка подвижного состава России.
- 4 Бизнес-справки по крупнейшим собственникам и операторам России.
- 5 Бизнес-справки по крупнейшим компаниям, занимающиеся операционным лизингом в России
- 6 База крупнейших собственников и операторов подвижного состава России по 9 видам подвижного состава

Раздел I. Рейтинг операторов подвижного состава и оперлизинговых компаний

Раздел Базы включает рейтинг TOP-30 крупнейших операторов на рынке подвижного состава России. Агентством INFOLine была проанализирована информация об итогах операционной деятельности 30 крупнейших операторов ж/д подвижного состава, на долю которых по итогам 2018 года приходилось 80% парка в управлении, 66% – парка в собственности с учетом финансового лизинга и 77% перевозок грузов железнодорожным транспортом в России. Помимо показателей парка и перевозок, компании были проранжированы по **величине выручки** от оперирования подвижным составом. Кроме количественных показателей, по которым были составлены Рейтинги, также были рассчитаны **показатели эффективности** деятельности операторов, в том числе технологические (общий объем грузов, перевезенный за год в одном вагоне) и финансовые (отношение выручки к количеству парка в управлении и к общему объему перевозок грузов).

Раздел II. База 600 собственников и операторов подвижного состава России

Раздел Базы включает структурированную информацию о крупнейших собственниках и операторах подвижного состава России. Данный раздел Базы включает контактную информацию (название компании, организационно-правовая форма, фактический адрес, телефон, факс, E-mail, сайт, Ф.И.О и должность руководителя компании, Ф.И.О и должность руководителя транспортного подразделения – для компаний-грузовладельцев), а также информацию о количестве находящегося в собственности, собственности с учетом финансового лизинга и в управлении компании подвижного состава на **1 января 2019 года** по видам вагонов: крытые вагоны, платформы, полувагоны, цистерны, хопперы-минераловозы, хопперы-цементовозы, хопперы-зерновозы, фитинговые платформы, автомобилевозы и прочие вагоны. Количество вагонов на **1 января 2019 года** в управлении рассчитано как сумма количества собственных вагонов, не переданных в аренду, и количества вагонов, арендуемых у других собственников. Уникальность подхода к расчету парка компаний (как в управлении, так и в собственности), приведенных в данной базе, заключается в том, что INFOLine проводит ежеквартальный опрос около 100 крупнейших собственников и операторов подвижного состава, на долю которых приходится более 70% всего парка, благодаря чему данные более корректные, чем в других источниках.

Раздел III. Краткий обзор рынка подвижного состава России

Разделе Базы описывает состояние рынка грузовых железнодорожных перевозок и железнодорожного подвижного состава России, в том числе: грузооборот, объем перевозок, структура парка, средний возраст подвижного состава, динамика списания и закупок вагонного парка.

Раздел IV. Бизнес-справки по крупнейшим операторам России

В разделе Базы приведены бизнес-справки по крупнейшим операторам подвижного состава России, включающие историю развития, операционные и финансовые показатели, динамику парка в собственности и управлении, объемы перевозок и грузооборот за 2013-2018 гг., инвестиционные проекты, закупки подвижного состава, слияния и поглощения, отставки и назначения, корпоративные стратегии, контакты.

Раздел V. Бизнес-справки по крупнейшим оперлизинговым компаниям России

Раздел Базы включает рейтинг крупнейших оперлизинговых компаний на рынке подвижного состава России. В разделе приведены бизнес-справки по крупнейшим оперлизинговым компаниям России, включающие историю развития, операционные и финансовые показатели, а также информацию о клиентской базе (лизингополучателям).

Раздел VI. База крупнейших собственников и операторов подвижного состава России по 9 видам подвижного состава

Раздел Базы включают таблицы с информацией по крупнейшим собственникам и операторам по 9 видам вагонов, в частности: полувагоны, цистерны, платформы, крытые вагоны, зерновозы, фитинговые платформы, минераловозы, цементовозы, окатышевозы, автомобилевозы и прочие виды вагонов. Информация, приведенная в разделе, включает контактные данные компаний (фактический адрес, телефон, факс, e-mail, web-адрес, Ф.И.О. руководителя и Ф.И.О. руководителя транспортного подразделения - для грузовладельцев) и **данные по парку в собственности, собственности с учетом финансового лизинга и в управлении на 1 января 2019 года.**

В Базе приведены данные по **492 собственникам подвижного состава России**, на которых приходится 98% грузового железнодорожного подвижного состава России на 1 января 2019 года, в том числе:

- **233** собственника **полувагонов**, владеющих **98%** величины парка России (530,7 тыс. ед.)
- **223** собственников **цистерн**, владеющих **99%** величины парка России (247,8 тыс. ед.)
- **164** собственников **крытых вагонов**, владеющих **94%** величины парка России (52,5 тыс. ед.)
- **138** собственника **платформ**, владеющих **92%** величины парка России (76,7 тыс. ед.)
- **106** собственников **фитинговых платформ**, владеющих **96%** величины парка России (57,2 тыс. ед.)

- 82 собственника цементовозов, владеющих 85% величины парка России (18 тыс. ед.)
- 27 собственников автомобилевозов, владеющих 73% величины парка России (3 тыс. ед.)
- 58 собственника зерновозов, владеющих 99% величины парка России (50 тыс. ед.)
- 60 собственник минераловозов, владеющих 93% величины парка России (28,7 тыс. ед.)

В базе приведены данные по 480 операторам подвижного состава, на которые приходится 96% парка грузового железнодорожного подвижного состава России на 1 января 2019 г., в том числе:

- 219 оператора полувагонов, управляющих 90% парка России (482,7 тыс. ед.)
- 188 операторов цистерн, владеющий 103% парка России (250,4 тыс. ед.)
- 152 оператора крытых вагонов, управляющих 99,9% парка России (60 тыс. ед.)
- 118 операторов платформ, управляющих 95% парка России (79 тыс. ед.)
- 112 операторов фитинговых платформ, управляющих 95% парка России (56,5 тыс. ед.)
- 71 оператор цементовозов, управляющих 99% парка России (22 тыс. ед.)
- 18 оператор автомобилевозов, управляющих 62% парка России (2,5 тыс. ед.)
- 51 оператор зерновозов, управляющих 107%¹ величины парка России (53 тыс. ед.)
- 43 операторов минераловозов, управляющих 108%² величины парка России (33,3 тыс. ед.)

База «600 крупнейших собственников и операторов подвижного состава России» предназначена для оптимизации взаимодействия лизинговых и операторских компаний, предприятий, занимающихся производством и ремонтом подвижного состава, а также грузовладельцев с фактическими собственниками вагонов. При этом данные Базы могут быть использованы собственниками и операторами подвижного состава для целей конкурентного анализа рынка аренды и предоставления различных видов вагонов, а также передачи (получения) вагонов в лизинг (аренду).

Печатная версия аналитической базы «600 крупнейших собственников и операторов подвижного состава России» включает все разделы, кроме раздела IV. Бизнес-справки по крупнейшим операторам России.

¹ С учетом зерновозов, зарегистрированных в странах ЕЭП, но находящихся в управлении российских операторов

² С учетом минераловозов, зарегистрированных в странах ЕЭП, но находящихся в управлении российских операторов

Раздел I. Рейтинг собственников и операторов подвижного состава России INFOLine Rail Russia TOP

1.1 Ранговый рейтинг операторов

Рейтинг операторов сформирован по ранговому принципу, в нем учитывалось место по величине парка в собственности (с учетом финансового лизинга) и в управлении, по объему перевозок грузов и валовой выручке. Итоговое место в Рейтинге зависит от суммы рангов и тем выше, чем меньше сумма рангов. Ранговые места, для компаний, не вошедших в TOP-40, при расчете среднего ранга не учитывались. Если сумма рангов совпадала, то на более высокое место ставились компании, указавшие данные по наибольшему количеству показателей.

Таблица 1. Ранговый рейтинг TOP-30 операторов подвижного состава по итогам 2018 года

Название компании*	Ранг по показателям					Место		Динамика мест
	Собственность ³	Управление	Перевозки	Выручка	Средний	2017	2018	
"Федеральная грузовая компания", АО	1	1	1	1	1,0	2	1	↑1
"Первая грузовая компания", АО	2	2	2	2	2,0	1	2	↓1
Globaltrans Investment plc	3	5	4	5	4,3	3	3	⇒
"Нефтетранссервис", АО	6	4	3	8	5,3	4	4	⇒
"Трансойл", ООО	9	6	5	4	6,0	5	5	⇒

Источник: INFOLine

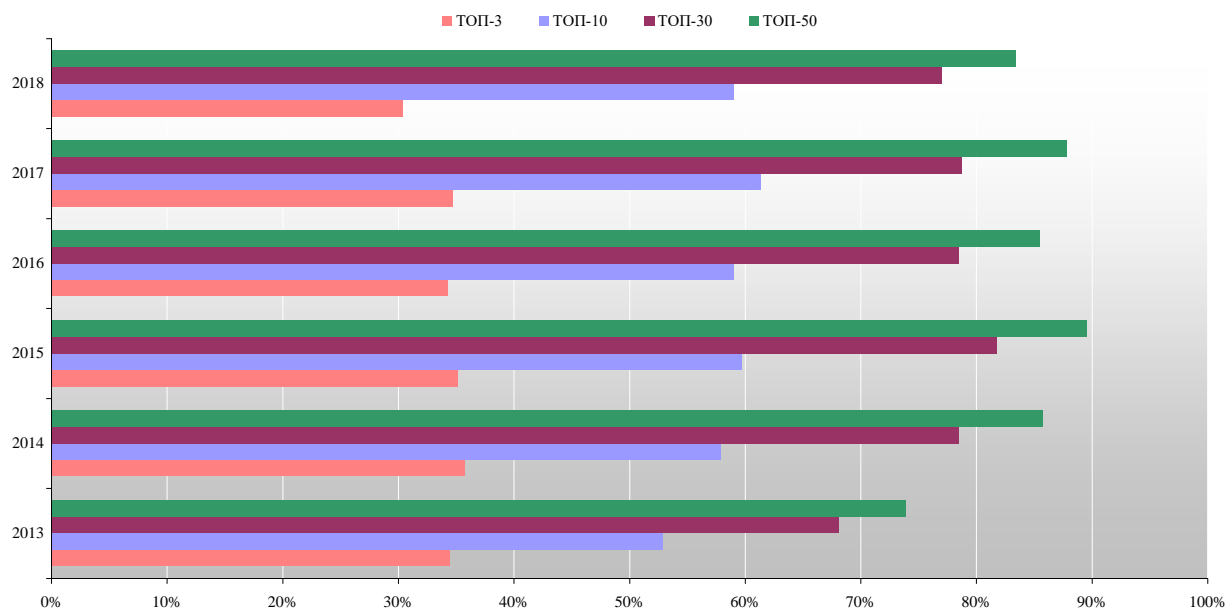
* Грузовладельцы ("СУЭК", МХК "Еврохим", "Уралкалий", ХК "УГМК") не включаются в рейтинг по выручке.

Демонстрационная версия. В разделе представлен ранговый рейтинг TOP-30 крупнейших операторов железнодорожного подвижного состава

1.2 Рейтинг операторов по величине парка в управлении⁴

По итогам 2018 года на долю TOP-30 операторов подвижного состава приходится более X% парка вагонов на сети "РЖД", в то время как по итогам 2016 года – X%. Доля TOP-10 выросла до X% (X% в 2016 году), а доля TOP-3, напротив, снизилась до X% (X% в 2016 году). В 2018 году лидерство по количеству вагонов в управлении сохранило АО «ФГК», которое продолжало наращивать парк за счет приобретений на вторичном рынке и привлечения подвижного состава в аренду.

Рисунок 3. Динамика доли грузоперевозок крупнейших операторов подвижного состава в 2013-2018 гг., %



Источник: INFOLine

³ С учетом финансового лизинга

⁴ Парк в управлении – вагоны в собственности, финансовом, операционном лизинге и аренде, без учета сданных в аренду.



Таблица 2. Рейтинг TOP-30 операторов по количеству вагонов в управлении в 2015-2018 гг., тыс. шт.

Оператор ⁵	2015	2016	2017	2018	Динамика 2018 к 2017		Место		Динамика мест
					Тыс. ед.	%	2017	2018	
"Федеральная грузовая компания", АО	163,5	129,5	***	***	***	***	1	1	⇒
"Первая грузовая компания", АО	193	175,2	***	***	***	***	2	2	⇒
Globaltrans Investment plc	55,9	57,3	***	***	***	***	3	5	↓2
"Нефттранссервис", АО	56,8	54,1	***	***	***	***	4	4	⇒
"Трансойл", ООО	41,3	42,3	***	***	***	***	6	6	⇒

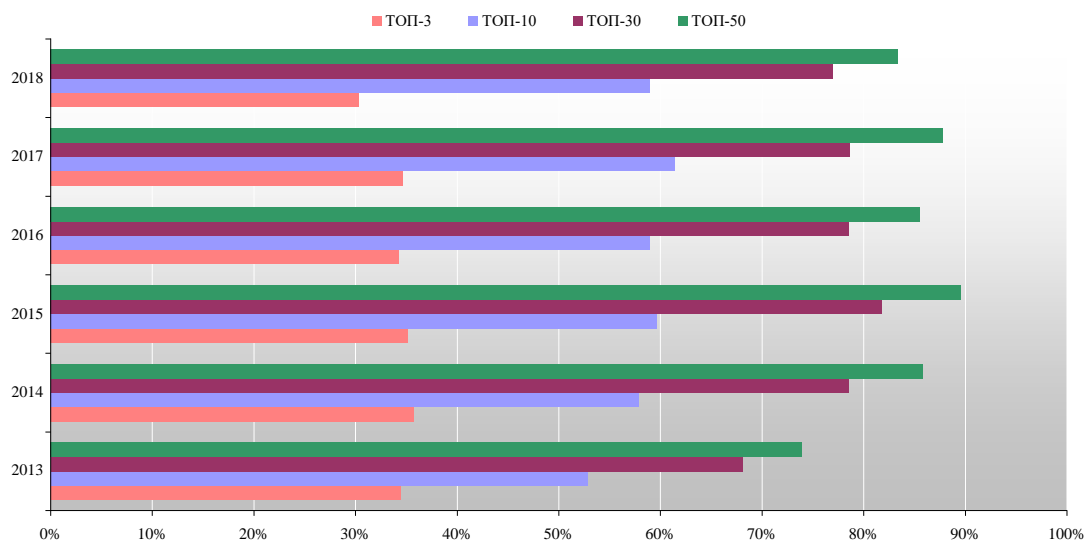
Источник: данные компаний, расчеты и оценки () INFOLine*

Демонстрационная версия. В разделе представлен рейтинг TOP-30 крупнейших операторов железнодорожного подвижного состава по величине парка в управлении по итогам 2018 года

1.5 Рейтинг операторов по объему перевозок⁶

По итогам 2018 года доля 30 крупнейших операторов подвижного состава снизилась до **X%** от общего объема перевозок, причем доля ТОП-3 крупнейших компаний резко сократилась на 5 п.п. (в основном в связи с переходом компании «Модум-транс» к самостоятельному оперированию парком и выводом парка полувагонов из аренды у АО «ФГК») и составила **X%**.

Рисунок 1. Динамика доли грузоперевозок крупнейших операторов подвижного состава в 2013-2018 гг., %⁷



Источник: INFOLine

По прежнему наиболее динамично наращивают объем перевозок компании, которые используют инновационные вагоны: так, угольная компания "СУЭК" увеличила перевозки на **X%**, "Восток1520" – на **X%**. ГК «Логистика 1520», которая оперирует парком инновационных вагонов производства Тихвинского вагоностроительного завода, увеличила объем перевозок в 2018 году более чем в 2 раза <...>

Таблица 3. Рейтинг операторов по объему грузовых перевозок в 2015-2018 гг., млн тонн

Оператор ⁸	2015	2016	2017	2018	Динамика 2018 г. к 2017 г., % ⁹	Место		Динамика мест
						2017	2018	
"Федеральная грузовая компания", АО	162	165,5	***	***	***	1	1	⇒
"Первая грузовая компания", АО	230	211	***	***	***	2	2	⇒
Globaltrans Investment plc	86,9	90,1	***	***	***	4	4	⇒
"Нефттранссервис", АО	99,9	104,7	***	***	***	3	3	⇒
"Трансойл", ООО	58,7	64	***	***	***	5	5	⇒

Источник: данные компаний, расчеты и оценки () INFOLine*

⁵ Сортировка компаний в таблице осуществлена в соответствии с их ранговым рейтингом по итогам 2018 года (раздел 1.1.)

⁶ Данные рейтинга операторов уточнены и могут отличаться от приведенных в предыдущих обзорах

⁷ Данные за 2013-2018 гг. приводятся по тем же компаниям, которые входят в ТОП-3, ТОП-10, ТОП-30 и ТОП-50 по состоянию на 1.1.2019

⁸ Сортировка компаний в таблице осуществлена в соответствии с их ранговым рейтингом по итогам 2017 года (раздел 1.1.)

⁹ Данные округлены до одного знака после запятой

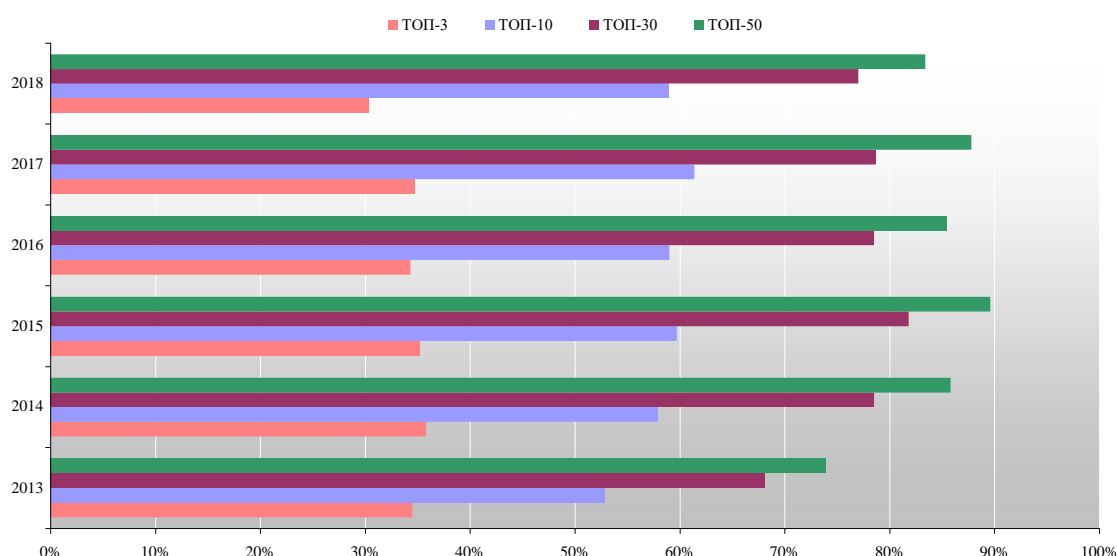
Одним из важных показателей операционной эффективности операторов является отношение объема перевозок к парку подвижного состава в управлении. Наиболее высокие показатели отношения объема перевозок к парку подвижного состава в управлении характерны для компаний, <...>

Демонстрационная версия. В разделе представлен рейтинг TOP-30 крупнейших операторов железнодорожного подвижного состава по объему грузоперевозок по итогам 2018 года

1.6 Рейтинг операторов по грузообороту

На долю TOP-30 операторов в рейтинге INFOLine Rail Russia TOP по итогам 2018 года приходилось почти X% грузооборота железнодорожного транспорта, что на X п.п. больше, чем годом ранее. При этом доля TOP-10 выросла на X п.п. почти до X%.

Рисунок 2. Динамика доли грузооборота крупнейших операторов подвижного состава в 2013-2018 гг., %¹⁰



Источник: INFOLine

Лидер рейтинга АО "ФГК" показало по итогам 2018 года X млрд т-км, что на X % больше, чем годом ранее. Грузооборот холдинга UCL Rail остался на уровне 2016 года, тогда как АО "Нефтетранссервис" – сократился на X%. Наиболее активно наращивали грузооборот АО "ПТК" (на X %), ГК "Логистика1520" (на X %), "ТФМ-оператор" (X %) <...>

Таблица 4. Рейтинг операторов по величине грузооборота в 2015-2018 гг., млрд т-км

Оператор ¹¹	2015	2016	2017	2018	Динамика 2018 г. к 2017 г., % ¹²	Место		Динамика мест
						2017	2018	
"Федеральная грузовая компания", АО	333,5	318,8	***	***	***	1	1	⇨
"Первая грузовая компания", АО	389,9	361	***	***	***	2	2	⇨
Globaltrans Investment plc	135,1	146,5	***	***	***	4	4	⇨
"Нефтетранссервис", АО	171,6	188,9	***	***	***	3	3	⇨
"Трансойл", ООО	97,3	107	***	***	***	7	8	⇩1

Источник: INFOLine

По отношению грузооборота к парку в управлении в 2018 году лидерами являлись АО "ПТК" и АО "СУЭК". Главной причиной лидерства стало использование на закольцованных маршрутах с "твердыми" нитками графика инновационного подвижного состава с повышенной грузоподъемностью и лучшими техническими характеристиками, обеспечивающими на порядок меньшее количество отцепок в TOP-1 и TOP-2, чем среднесетевые показатели.

Демонстрационная версия. В разделе представлен рейтинг TOP-30 крупнейших операторов железнодорожного подвижного состава по грузообороту по итогам 2018 года

¹⁰ Данные за 2013-2018 гг. приводятся по тем же компаниям, которые входят в TOP-3, TOP-10, TOP-30 и TOP-50 по состоянию на 1.1.2019

¹¹ Сортировка компаний в таблице осуществлена в соответствии с их ранговым рейтингом по итогам 2018 года (раздел 1.1.)

¹² Данные округлены до одного знака после запятой



Раздел II. База 600 собственников и операторов подвижного состава России

2.1. База крупнейших операторов подвижного состава

Количество вагонов в управлении для Базы данных «600 крупнейших собственников и операторов подвижного состава России» рассчитано как сумма количества собственных вагонов с учетом вагонов, находящихся в финансовом лизинге, и вагонов, находящихся в аренде либо операционном лизинге, за вычетом вагонов, сдаваемых компаниями в аренду другим операторам. Данные в разделе приведены без учета привлекаемого под разовые операции парка.

Демонстрационная версия. В разделе приведена База крупнейших операторов подвижного состава по величине парка в управлении на 1 января 2019 года.

Название компании: Российские железные дороги, ОАО

Контактные данные:

Фактический адрес: XXX

Телефон: XXX

E-mail: XXX

Сайт: XXX

Персоналии:

Руководитель компании: XXX

Парк в управлении по состоянию на 1 января 2019 года:

Всего грузовых вагонов - XXX шт.

Полувагоны - XXX шт.

Цистерны - XXX шт.

Платформы - XXX шт.

Крытые - XXX шт.

Фитинговые платформы - XXX шт.

Минераловозы - XXX шт.

Цементовозы - XXX шт.

Автомобилевозы - XXX шт.

Прочие - XXX шт.

Российские железные дороги, ОАО: ЦДРП-филиал РЖД, ОАО

Контактные данные:

Фактический адрес: XXX

Телефон: XXX

E-mail: XXX

Сайт: XXX

Персоналии:

Руководитель компании: XXX

Парк в управлении по состоянию на 1 января 2019 года:

Всего грузовых вагонов - XXX шт.

Прочие - XXX шт.

Российские железные дороги, ОАО: Федеральная грузовая компания, АО

Контактные данные:

Фактический адрес: XXX

Телефон: XXX

Факс: XXX

E-mail: XXX

Сайт: XXX

Персоналии:

Руководитель компании: XXX

Парк в управлении по состоянию на 1 января 2019 года:

Всего грузовых вагонов - XXX шт.

Полувагоны - XXX шт.

Цистерны - XXX шт.

Платформы - XXX шт.

Крытые - XXX шт.

Прочие - XXX шт.

Объем перевозок и грузооборот:

Перевозки за 2017 год - XXX тыс. тонн

Перевозки за 2018 год - XXX тыс. тонн

Грузооборот за 2017 год - XXX млн тонн-км

Грузооборот за 2018 год - XXX млн тонн-км

Российские железные дороги, ОАО: ЦДИ-филиал РЖД, ОАО

Контактные данные:

Фактический адрес: XXX

Телефон: XXX

E-mail: XXX

Сайт: XXX

Персоналии:

Руководитель компании: XXX

Парк в собственности с учетом финансового лизинга на 1 января 2019 года:

Всего грузовых вагонов - XXX шт.

Полувагоны - XXX шт.

Цистерны - XXX шт.

Платформы - XXX шт.

Крытые - XXX шт.

Фитинговые платформы - XXX шт.

Цементовозы - XXX шт.

Автомобилевозы - XXX шт.

Прочие - XXX шт.

2.2. База крупнейших операторов по парку в собственности с учетом финансового лизинга

В Базе данных «600 крупнейших собственников и операторов подвижного состава России» приведены данные по фактическому количеству принадлежащих компаниям грузовых вагонов, включая вагоны, находящиеся в финансовом лизинге. В разделе не представлены данные по лизинговым компаниям.

Демонстрационная версия. В разделе приведена База крупнейших собственников подвижного состава (с учетом финансового лизинга) на 1 января 2019 года

Название компании: Российские железные дороги, ОАО

Контактные данные:

Фактический адрес: XXX

Телефон: XXX

E-mail: XXX

Сайт: XXX

Персоналии:

Руководитель компании: XXX

Парк в собственности с учетом финансового лизинга на 1 января 2019 года:

Всего грузовых вагонов - XXX шт.

Полувагоны - XXX шт.

Цистерны - XXX шт.

Платформы - XXX шт.

Крытые - XXX шт.

Фитинговые платформы - XXX шт.

Цементовозы - XXX шт.

Автомобилевозы - XXX шт.

Прочие - XXX шт.

Российские железные дороги, ОАО: ЦДИ-филиал РЖД, ОАО

Контактные данные:

Фактический адрес: XXX

Телефон: XXX

E-mail: XXX

Сайт: XXX

Персоналии:

Руководитель компании: XXX

Парк в собственности с учетом финансового лизинга на 1 января 2019 года:

Всего грузовых вагонов - XXX шт.

Полувагоны - XXX шт.

Цистерны - XXX шт.

Платформы - XXX шт.

Крытые - XXX шт.

Фитинговые платформы - XXX шт.

Цементовозы - XXX шт.

Автомобилевозы - XXX шт.

Прочие - XXX шт.

Российские железные дороги, ОАО: Федеральная грузовая компания, АО

Контактные данные:

Фактический адрес: XXX

Телефон: XXX

Факс: XXX

E-mail: XXX

Сайт: XXX

Персоналии:

Руководитель компании: XXX

Парк в собственности с учетом финансового лизинга на 1 января 2019 года:

Всего грузовых вагонов - XXX шт.

Полувагоны - XXX шт.

Цистерны - XXX шт.

Платформы - XXX шт.

Крытые - XXX шт.

Прочие - XXX шт.

Российские железные дороги, ОАО: ЦДРП-филиал РЖД, ОАО

Контактные данные:

Фактический адрес: XXX

Телефон: XXX

E-mail: XXX

Сайт: XXX

Персоналии:

Руководитель компании: XXX

Парк в собственности с учетом финансового лизинга на 1 января 2019 года:

Всего грузовых вагонов - XXX шт.

Полувагоны - XXX шт.

Цистерны - XXX шт.

Платформы - XXX шт.

Крытые - XXX шт.

Фитинговые платформы - XXX шт.

Прочие - XXX шт.

2.3. База крупнейших собственников подвижного состава (без учета финансового лизинга)

В данном разделе Базы данных «600 крупнейших собственников и операторов подвижного состава России» приведены данные по фактическому количеству принадлежащих компаниям грузовых вагонов, причем вагоны, находящиеся в финансовом лизинге отнесены на баланс лизингодателя. Таким образом в разделе приведены данные по парку в собственности компаний, без учета парка в финансовом лизинге. По некоторым крупным лизинговым компаниям (например, «ВТБ-Лизинг») приведены консолидированные показатели с учетом подвижного состава, находящегося в собственности дочерних компаний в других странах «Пространства 1520». Также, по ряду компаний, обладающих зарубежными активами (группа Globaltrans, «ОТЭКО») данные приведены с учетом вагонов, находящихся в собственности зарубежных активов.

Демонстрационная версия. В разделе приведена База крупнейших собственников подвижного состава (без учета финансового лизинга) на 1 января 2019 года

Название компании: Российские железные дороги, ОАО

Контактные данные:

Фактический адрес: XXX

Телефон: XXX

E-mail: XXX

Сайт: XXX

Персоналии:

Руководитель компании: XXX

Парк в собственности на 1 января 2019 года:

Всего грузовых вагонов - XXX шт.

Полувагоны - XXX шт.

Цистерны - XXX шт.

Платформы - XXX шт.

Крытые - XXX шт.

Фитинговые платформы - XXX шт.

Цементовозы - XXX шт.

Автомобилевозы - XXX шт.

Прочие - XXX шт.

Прочие - XXX шт.

Российские железные дороги, ОАО: Инвентарный парк

Парк в собственности на 1 января 2019 года:

Всего грузовых вагонов - 2367 шт.

Полувагоны - 502 шт.

Цистерны - 18 шт.

Платформы - 953 шт.

Крытые - 45 шт.

Прочие - 849 шт.

Российские железные дороги, ОАО: ЦДИ-филиал РЖД, ОАО

Контактные данные:

Фактический адрес: XXX

Телефон: XXX

E-mail: XXX

Сайт: XXX

Персоналии:

Руководитель компании: XXX

Парк в собственности на 1 января 2019 года:

Всего грузовых вагонов - XXX шт.

Полувагоны - XXX шт.

Цистерны - XXX шт.

Платформы - XXX шт.

Крытые - XXX шт.

Фитинговые платформы - XXX шт.

Цементовозы - XXX шт.

Автомобилевозы - XXX шт.

Прочие - XXX шт.

Российские железные дороги, ОАО: Федеральная грузовая компания, АО

Контактные данные:

Фактический адрес: XXX

Телефон: XXX

Факс: XXX

E-mail: XXX

Сайт: XXX

Персоналии:

Руководитель компании: XXX

Парк в собственности на 1 января 2019 года:

Всего грузовых вагонов - XXX шт.

Полувагоны - XXX шт.

Цистерны - XXX шт.

Платформы - XXX шт.

Крытые - XXX шт.

Российские железные дороги, ОАО: ЦДРП-филиал РЖД, ОАО

Контактные данные:

Фактический адрес: XXX

Телефон: XXX

E-mail: XXX

Сайт: XXX

Персоналии:

Руководитель компании: XXX

Парк в собственности на 1 января 2019 года:

Всего грузовых вагонов - XXX шт.

Полувагоны - XXX шт.

Цистерны - XXX шт.

Платформы - XXX шт.

Крытые - 18 шт.

Фитинговые платформы - XXX шт.

Прочие - XXX шт.

Раздел III. Краткий обзор рынка подвижного состава России

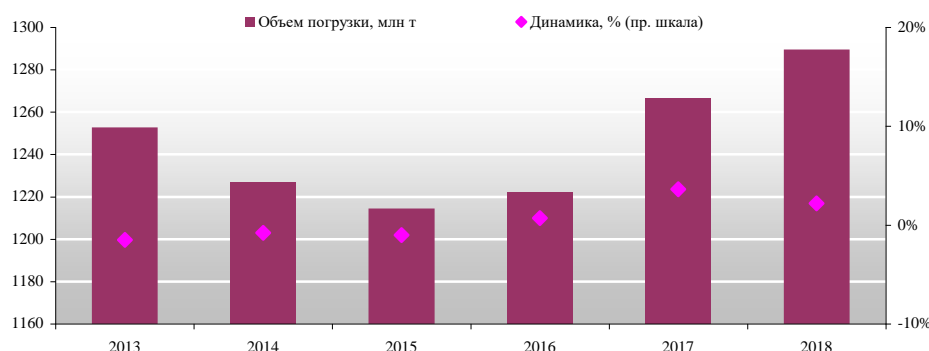
3.1 Состояние рынка грузовых железнодорожных перевозок

Грузооборот, объем погрузки и объем перевозок России

Объем погрузки

<...> В период после кризиса 2009 года объем погрузки на железнодорожном транспорте вырос и в 2012 году достиг 1272 млн тонн, но до уровня предкризисного 2007 года (1365 млн тонн) не восстановился, начал снижаться. Это обуславливалось, с одной стороны, состоянием экономики, а с другой – отсутствием у ОАО "РЖД" существенных стимулов и необходимого набора инструментов для повышения клиентоориентированности, более гибкого реагирования на спрос и улучшения качества перевозочной услуги. <...>

Рисунок 3. Объем погрузки на железнодорожном транспорте России в 2013-2018 гг.

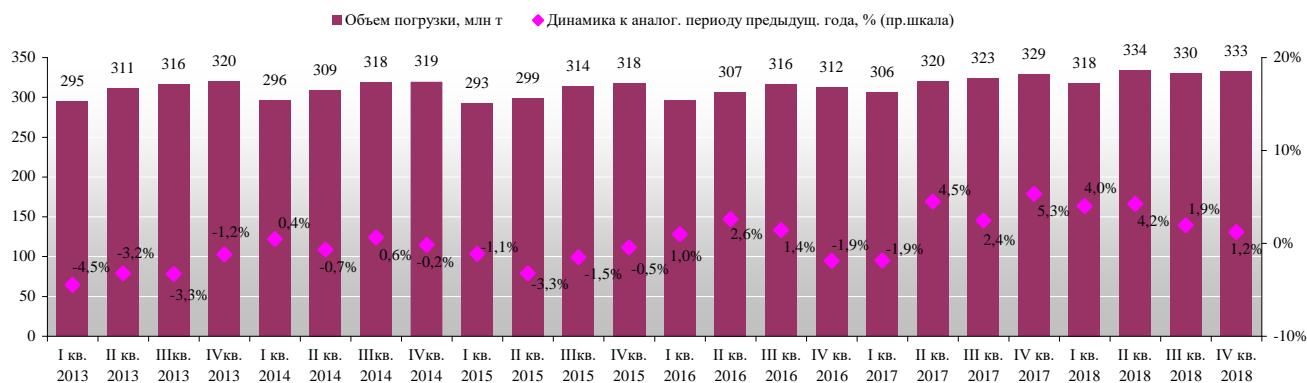


Источник: расчеты INFOline по данным ГВЦ ОАО "РЖД"

По итогам 2018 года погрузка на «РЖД» по данным «РЖД» достигла **X** млн тонн, что на **X%** больше, чем за предыдущий год. При этом промышленное производство выросло на **X%**, в том числе в отрасли добычи полезных ископаемых – также на **X%**. Ниже показана поквартальная динамика погрузки в 2013-2018 гг., рассчитанная по данным ГВЦ ОАО «РЖД».

Ниже показана поквартальная динамика погрузки в 2013–2018 гг., рассчитанная по данным ГВЦ ОАО «РЖД».

Рисунок 4. Объем погрузки на железнодорожном транспорте России в I-IV кварталах 2013-2018 гг.



Источник: расчеты INFOline по данным ГВЦ ОАО "РЖД"

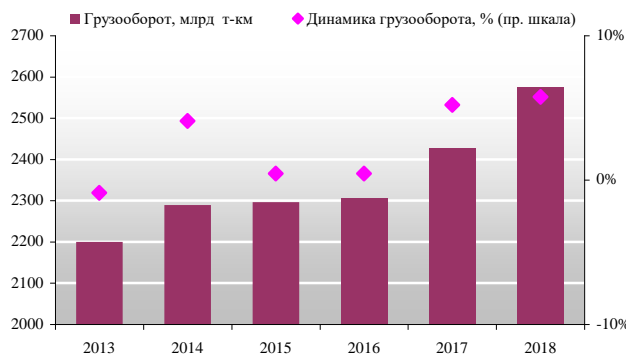
Тенденции погрузки по основным видам грузов

Всего за 2018 г. по железной дороге было отправлено **X** млн т **угля**, что на **X%** выше показателя 2017 г. В 2018 г. рост экспортных отправок составил **X%**, тогда как внутренние перевозки остались на уровне 2017 года. Основными импортерами российского угля в 2018 г. стали Япония, Великобритания, Китай, Германия, Украина и Польша. При этом наибольший прирост поставок в 2018 г. произошел в Германию (+**X** млн т к прошлому году) и Польшу (+**X** млн т). <...>

Грузооборот и объем перевозок в России

<...> По итогам 2018 года грузооборот «РЖД» составил **X** млрд т-км, что на **X%** выше, чем в 2017 году (по данным ОАО «РЖД»), а объем перевозок – до **X** млн тонн, что на **X%** выше уровня 2017 года.

Рисунок 5. Грузооборот железнодорожного транспорта России в 2013-2018 гг.



Источник: расчеты INFOLine по данным ГВЦ ОАО "РЖД"

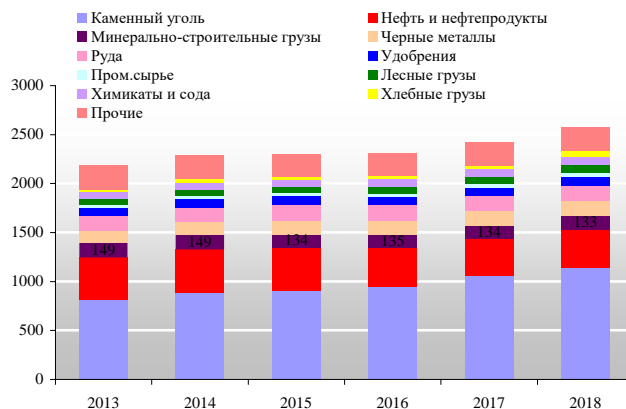
Рисунок 6. Объем перевозок грузов железнодорожным транспортом России в 2013-2018 гг.



Источник: расчеты INFOLine по данным ГВЦ ОАО "РЖД"

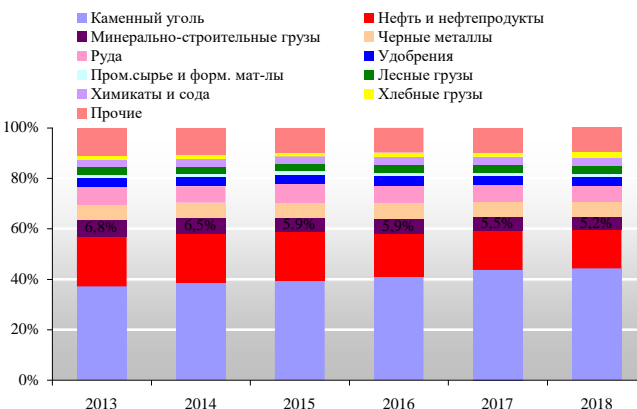
В структуре перевозок «РЖД» тенденция увеличения доли низкодоходных грузов (в первую очередь угля) сохранилась, в то время как доля нефти и нефтепродуктов снизилась до **X%** (в 2017 году – **X%**). Динамика и структура грузооборота железнодорожного транспорта в 2013-2018 гг. по грузам представлена на диаграммах.

Рисунок 7. Динамика грузооборота ж/д транспорта в России в 2013-2018 гг., млрд т-км



Источник: расчеты INFOLine по данным ГВЦ ОАО "РЖД"

Рисунок 8. Структура грузооборота ж/д транспорта в России в 2013-2018 гг., %



Источник: расчеты INFOLine по данным ГВЦ ОАО "РЖД"

Закупки и списание подвижного состава в России

Закупки и списание подвижного состава в России

Ниже показана динамика списания и закупок грузовых вагонов в России за 1994-2018 гг. В 2015 году объем закупок подвижного состава составил **X** тыс. (зарегистрированных до 1 января 2016 года), что в **X** раза меньше, чем в 2014 году. Вместе с тем было списано **X** тыс. тыс. вагонов, то есть больше, чем за три предшествующих года. В 2016-2017 гг. после провального 2015 года ситуация с производством вагонов в России стала улучшаться в результате принятых административных запретов на продление срока службы подвижного состава. В 2016 г. было закуплено **X** тыс. вагонов, а в 2017 г. – **X** тыс. В 2018 году в России было закуплено **X** тыс. вагонов, две трети из которых составляют полувагоны, а списано **X** тыс. вагонов.

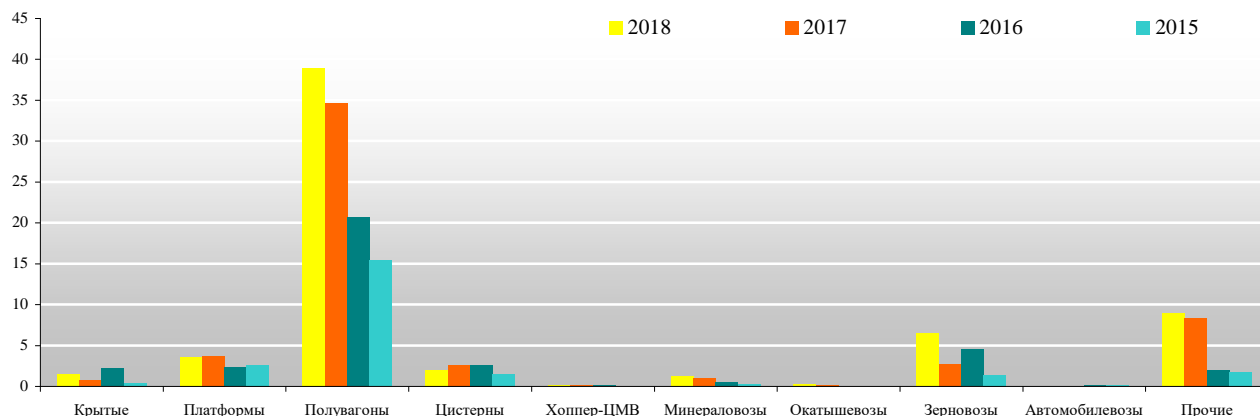
Рисунок 9. Динамика списания и закупок подвижного состава в России в 1994-2018 гг., тыс. единиц



Источник: ГВЦ ОАО "РЖД"

В 2018 году в структуре закупок преобладали следующие виды подвижного состава: полувагоны (X тыс.), фитинговые платформы (X тыс.) и хопперы-зерновозы (X тыс.). Крупнейшими покупателями вагонов стали: «ВМ-Транс» (X тыс. инновационных полувагонов у НПК «ОВК»), «Первая тяжеловесная компания» (приобретены более X тыс. вагонов у НПК «ОВК» в лизинг через ПАО «ГТЛК»), «СУЭК» (более X тыс. полувагонов у НПК «Уралвагонзавод»), «ФГК» (X тыс. полувагонов). Динамика закупок грузовых вагонов по видам в 2015-2018 гг. представлена ниже.<...>

Рисунок 10. Динамика закупок подвижного состава в России в 2015-2018 гг., тыс. ед.



Источник: ГВЦ ОАО "РЖД"

<...> В 2018 г. в структуре списания преобладали полувагоны (X тыс.), цистерны (более X тыс.) и платформ (около X тыс.). Среди компаний лидерами по объемам списания стали АО «ФГК» (X тыс.), АО «ЛГК» (X тыс.), «Нефтетранссервис» (X тыс.). В структуре списания за 2018 год преобладали: цистерны (X тыс.), а также полувагоны и крытые вагоны (по X тыс.). На диаграмме представлена динамика списания в 2015-2018 гг. по видам вагонов.<...>

Демонстрационная версия. В разделе представлены показатели рынка грузовых железнодорожных перевозок и железнодорожного подвижного состава России

Раздел IV. Бизнес-справки по крупнейшим операторам России

«RAILGO», ООО (ранее «ИСП Транс», ООО, «ТЭК «Евротранс», ООО)

Место в общем ранговом рейтинге INFOLine Rail Russia TOP в 2018 г.	Позиция № 14	↑X
Место в рейтинге INFOLine Rail Russia TOP по величине парка в управлении в 2018 г.	Позиция № 20	↑X
Место в рейтинге INFOLine Rail Russia TOP по величине парка в собственности в 2018 г.	Позиция № 12	↑X
Место в рейтинге INFOLine Rail Russia TOP по объему перевозок грузов в 2018 г.	Позиция № 18	↑X
Место в рейтинге INFOLine Rail Russia TOP по валовой выручке в 2017 г.	Позиция № 15	↓X

Логотип	Объем перевозок грузов в 2018 г., млн тонн	Динамика перевозок грузов в 2018 г. к 2017 г., %	Объем перевозок грузов, приходящихся на 1 вагон в управлении в 2018 г., тонн на вагон в год
	X	↑X%	X
	Валовая выручка в 2017 г., млрд руб.	Динамика валовой выручки в 2017 г. к 2016 г., %	Выручка на 1 вагон в управлении, тыс. руб. в день
	X	↑X%	X
	Количество вагонов в управлении на 1.1.2019, ед.	Изменение количества вагонов в управлении в 2018 г. к 2017 г., ед.	Динамика количества вагонов в управлении в 2018 г. к 2017 г., %
	X	↑X	↑X%
Количество вагонов в собственности на 1.1.2019, ед.	Изменение количества вагонов в собственности в 2018 г. к 2017 г., ед.	Динамика количества вагонов в собственности в 2018 г. к 2017 г., %	
X	↑X	↑X%	

Адрес: 119048, Москва, Лужники, д. 24, стр. 19 Телефоны: +7(495)9955000; +7(495)9959990 Факс: +7(495)9955000 E-mail: info@isrtrans.ru Web: www.isrtrans.ru; Руководитель: Халилов Рахман, председатель Правления; Михаил Чесноков, директор вагонного хозяйства

Краткое описание бизнеса

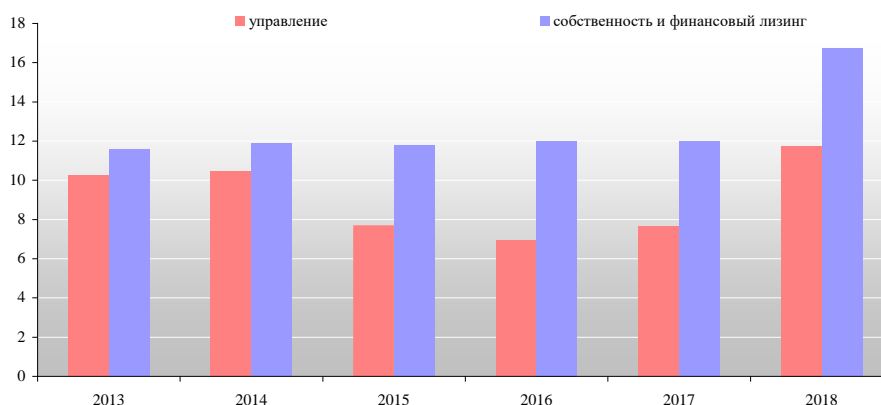
ООО «ИСП Транс» (было создано 25 декабря 1997 года под названием ООО «ТЭК «Евротранс» и входило в ISR Holding, объединяющий предприятия в сфере ж/д перевозок грузов (преимущественно нефтяных), трейдинга (нефти и нефтепродуктов), производственные активы (йодобромный завод в Азербайджане) и ряд других активов. Позднее, в декабре 2018 года, компания ООО «ИСП Транс» LLC «ISR-trans») была переименована на «RAILGO». Изменение визуального образа было вызвано, в первую очередь, новой стратегией позиционирования и объединением нескольких компаний под единым брендом «RAILGO». ООО «RAILGO» специализируется на оказании транспортно-экспедиторских услуг по ж/д перевозкам нефтеналивных грузов и оказывает услуги по перевалке и хранению нефтепродуктов и интермодальным контейнерным перевозкам. Компания имеет представительства в городах Санкт-Петербург, Нижний Новгород, Краснодар. Грузовые отделы расположены в

городах Орск, Саратов. Головной офис расположен в Москве. С февраля 2013 года компания функционирует на рынке под брендом «ISR trans».

Динамика парка подвижного состава

В 2018 году ООО «РЕЙЛГО» приобрело в финансовый лизинг у ООО «Альфа-Лизинг» около X цистерн для светлых и темных нефтепродуктов. Цистерны используются в операционной деятельности, уменьшая количество арендованных и привлеченных цистерн у сторонних компаний. По итогам 2018 года парк в собственности (с учетом финансового лизинга) увеличился на X тыс вагонов и составил X тыс вагонов. Парк в управлении увеличился на X% относительно начала года и составил X тыс. единиц.

Рисунок 11. Динамика парка подвижного состава в управлении и собственности (с учетом финансового лизинга) ISR Trans в 2013-2018 гг., тыс. ед.

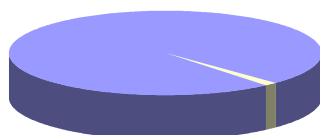


Источник: ООО «ИСП транс»

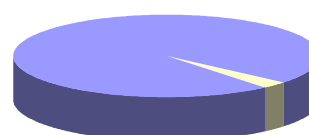
В собственности «РЕЙЛГО» находится X танк-контейнера. Кроме того, оператор привлекает X единиц для перевозок акрилонитрила и ацетонитрила в Финляндию и Венгрию.

В структуре парка подвижного состава «ISR trans» преобладают цистерны, доля которых превышает X% в управлении и собственности, что соответствует ориентации компании на перевозку нефтеналивных грузов.

Рисунок 12. Структура парка в собственности компании на 1.01.2019, %



Источник: ООО «ИСП Транс»



Источник: ООО «ИСП Транс»

Динамика перевозок грузов

В январе 2018 г компания увеличила ежемесячный объем оказания услуг по грузоперевозкам угля для ПАО «Русский уголь» до X тыс. тонн и начала перевозки нефтепродуктов со станций Куйбышевской железной дороги в объеме X тыс. тонн ежемесячно, с дальнейшим увеличением до X тыс. тонн. Объем перевозок химических грузов сократился на X% по сравнению с аналогичным показателем прошлого года – на X% до X тыс. тонн.

В 2018 году объем перевозок (с привлеченным парком) ООО «ИСП Транс» увеличился на X% относительно показателя 2017 года и составил X млн тонн.

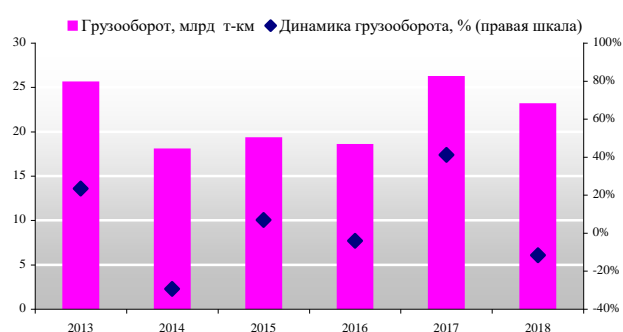


Рисунок 14. Динамика объема грузовых перевозок¹³
ООО «ИСП транс» в 2013-2018 гг., млн тонн



Источник: ООО «ИСП транс»

Рисунок 15. Динамика грузооборота¹⁴ ООО «ИСП транс» в 2013-2018 гг., млрд т-км

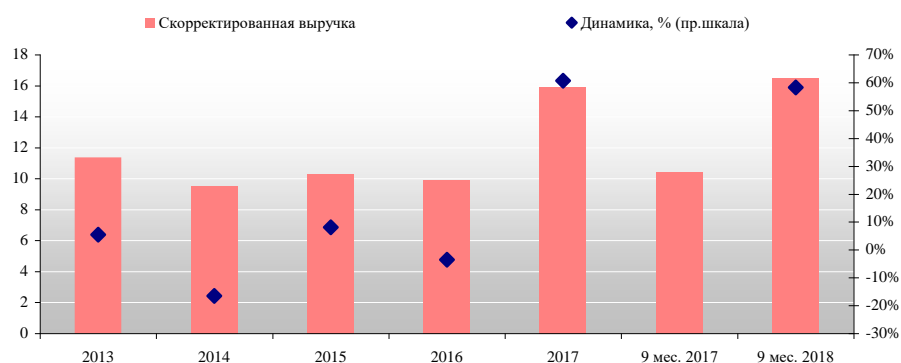


Источник: ООО «ИСП транс»

Финансовые показатели

По итогам 2018 года скорректированная выручка ООО «ИСП Транс» увеличилась до X млрд рублей – на X% по сравнению с показателем аналогичного периода 2017 года. По итогам 2018 года общая выручка компании составила X млрд руб., чистая прибыль – X млрд руб, а EBITDA X млрд руб.

Рисунок 16. Динамика выручки ООО «ИСП Транс» по РСБУ в 2013-2018 гг., млрд руб.



Источник: ООО «ИСП транс»

Основные события

В 2018 году ООО «РЕИЛГО» заказало у Nantong CIMC Tank Equipment Co., Ltd изготовление X ед. танк-контейнеров для перевозок химических грузов и X ед. танк-контейнеров для перевозки СУГ. С ноября 2018 г X танк-контейнеров для перевозки химических грузов оказывают услуги ООО «Саратоворгсинтез». Планируется, что X танк-контейнеров для перевозки СУГ будут оказывать услуги по перевозке СПБТ со станции Никель с 1 квартала 2019 г.

Демонстрационная версия. В разделе представлены бизнес-справки крупнейших операторов подвижного состава

¹³ Перевозки приведены с учетом привлеченного парка.

¹⁴ Грузооборот приведен с учетом привлеченного парка.

Раздел VI. База крупнейших собственников и операторов подвижного состава России по видам подвижного состава

6.1. Крупнейшие собственники и операторы полувагонов

Крупнейшие собственники и операторы полувагонов на 1 января 2019 года

№	Название	Фактический адрес	Телефон	Факс	E-mail	Сайт	Руководитель компании	Руководитель транспортного подразделения	Количество вагонов ¹⁵			
									У	С+ФЛ	С	
1	"Российские железные дороги", ОАО											
2	* "Федеральная грузовая компания", АО											

Источник: INFOLine

Демонстрационная версия. В разделе приведена информация по собственникам и операторам на 1 января 2019 года

6.2. Крупнейшие собственники и операторы цистерн

Крупнейшие собственники и операторы цистерн на 1 января 2019 года

№	Название	Фактический адрес	Телефон	Факс	E-mail	Сайт	Руководитель компании	Руководитель транспортного подразделения	Количество вагонов ¹⁶			
									С	С+ФЛ	У	
1	"Трансойл", ООО											
2	* "Нефтегазтранспорт", АО											

Источник: INFOLine

Демонстрационная версия. В разделе приведена информация по собственникам и операторам на 1 января 2019 год

¹⁵ Под "Управлением" ("У") понимается сумма парка компании в собственности, финансовом лизинге, аренде либо операционном лизинге, за вычетом вагонов, сдаваемых компанией в аренду. Под "Собственностью с учетом финансового лизинга" ("С+Ф") понимается сумма парка, находящегося в собственности компании и парка, оформленного по договорам финансового лизинга.

¹⁶ Под "Управлением" ("У") понимается сумма парка компании в собственности, финансовом лизинге, аренде либо операционном лизинге, за вычетом вагонов, сдаваемых компанией в аренду. Под "Собственностью с учетом финансового лизинга" ("С+Ф") понимается сумма парка, находящегося в собственности компании и парка, оформленного по договорам финансового лизинга.

Раздел I. Рейтинг собственников и операторов подвижного состава России INFOLine Rail Russia TOP

Таблицы

- Ранговый рейтинг ТОП-30 операторов подвижного состава по итогам 2018 года
- Рейтинг крупнейших операторов по парку в управлении в 2014-2017 гг. и 2018 гг., тыс. шт. 5
- Рейтинг крупнейших операторов подвижного состава по величине парка в собственности (включая финансовый лизинг) на конец периода в 2014-2018 гг., тыс. шт.
- Рейтинг крупнейших лизинговых компаний по объему парка, переданного в операционный лизинг, по состоянию на конец года (без учета парка, переданного в операционный лизинг аффилированным компаниям).
- Рейтинг операторов по объему грузовых перевозок в 2014-2018 гг., млн тонн
- Рейтинг операторов по отношению перевозок к парку в управлении в 2014-2018 гг.,
- Рейтинг операторов по величине грузооборота в 2014-2017 и 2018 гг., млрд т-км
- Рейтинг операторов по отношению грузооборота к парку в управлении в 2014-2018 гг., млн т-км на вагон в год
- Рейтинг операторов по валовой выручке (с указанием включен или не включен тариф ОАО «РЖД») в 2014-2018 гг., млрд руб. без НДС

Графики

- Динамика доли рынка крупнейших операторов подвижного состава в управлении в 2013-2018 гг.
- Динамика доли крупнейших операторов в структуре парка РФ (с учетом фин. лизинга) в 2013-2018 гг., %
- Динамика доли грузоперевозок крупнейших операторов подвижного состава в 2013-2018 гг., %
- Динамика доли грузооборота крупнейших операторов подвижного состава в 2013-2018 гг., %

Раздел III. Краткий обзор рынка подвижного состава России

Таблицы

- Объем погрузки грузов на железной дороге в I-IV кварталах 2015-2018 годов, млн тонн
- Объем погрузки основных видов грузов на железнодорожном транспорте в 2016 г., млн. тонн
- Объем погрузки основных видов грузов на железнодорожном транспорте в 2017-2018 гг., млн тонн
- Объем перевозок грузов по железной дороге в I-IV кварталах 2015-2018 года, млн тонн
- Динамика производства и грузовых железнодорожных перевозок в 2017-2018 г., %
- Поквартальная динамика объемов производства продукции, грузовой базы железнодорожного транспорта и погрузки грузов в 2018 г. по видам экономической деятельности, % к 2017 г.
- Постановления Правительства по господдержке вагоностроения 2009-2018 гг.

Графики

- Объем погрузки на железнодорожном транспорте России в 2013-2018 гг.
- Объем погрузки на железнодорожном транспорте России в I-IV кварталах 2013-2018 гг.
- Грузооборот железнодорожного транспорта России в 2013-2018 гг.
- Объем перевозок грузов железнодорожным транспортом России в 2013-2018 гг.
- Динамика грузооборота ж/д транспорта в России в 2013-2018 гг., млрд т-км
- Структура грузооборота ж/д транспорта в России в 2013-2018 гг., %
- Грузооборот основных видов грузов на ж/д транспорте в России в I-IV кварталах 2013-2018 гг., млрд т-км
- Динамика перевозок основных видов грузов ж/д транспортом в России в 2013-2018 гг., млн т
- Структура перевозок основных видов грузов ж/д транспортом в России в 2013-2018 гг., %
- Динамика перевозок основных видов грузов ж/д транспортом в России по месяцам в 2014-2018 гг., млн т
- Динамика перевозок и грузооборота основных видов грузов за 2018 год к 2017 году, %
- Динамика ж/д перевозок грузов в 2013-2018 гг. по сегментам доходности, млн тонн
- Структура ж/д перевозки грузов в 2013 -2018 гг. по сегментам доходности, %



- Динамика индекса предпринимательской уверенности в сфере добычи полезных ископаемых за 2013-2018 гг.
- Динамика индекса предпринимательской уверенности в сфере обрабатывающих производств за 2013-2018 гг.
- Структура погрузки грузов на ж/д транспорте России по типам вагонов в 2013-2018 гг., млн тонн
- Динамика грузооборота на ж/д транспорте России по типам вагонов в 2013-2018 гг., млрд т-км
- Структура грузооборота на ж/д транспорте России по типам вагонов в 2013-2017 гг., %
- Динамика объема грузоперевозок ж/д транспортом по типам вагонов в России в 2013-2018 гг., %
- Структура грузоперевозок ж/д транспортом по типам вагонов в России в 2013-2018 гг., %
- Объем перевозок грузов ж/д транспортом по типам вагонов в России в I-IV кварталах 2013-2018 гг., млн т
- Грузооборот полувагонов в России в I-IV кварталах 2013-2018 гг. в разбивке по видам грузов, млрд т-км
- Объем перевозок грузов ж/д транспортом в полувагонах в России в I-IV кварталах 2013-2018 гг. в разбивке по видам грузов, млн т
- Структура грузооборота цистерн по видам грузов в России в I-IV кварталах 2013-2018 гг., млрд т-км
- Объем перевозок грузов ж/д транспортом в цистернах в России в I-IV кв. 2013-2018 гг., млн т
- Среднее расстояние перевозки грузов ж/д транспортом в России в I-IV кв. 2013-2018 гг., км
- Среднее расстояние перевозки грузов ж/д транспортом по типам вагонов в 2013-2018 гг., км
- Динамика парка подвижного состава в СССР в 1988 и в России 1993-2018 гг., тыс. единиц на конец периода (по годам – перепись, 2013-2018 гг. – номерная база)
- Структура парка подвижного состава по видам на 1.01.2018 года, %
- Структура парка подвижного состава по видам на 1.01.2019 года, %
- Динамика среднего возраста парка подвижного состава России в 2000-2018 гг., лет на конец периода
- Динамика списания и закупок подвижного состава в России в 1994-2018 гг., тыс. единиц
- Динамика закупок подвижного состава в России в 2015-2018 гг., тыс. единиц
- Динамика списания грузовых вагонов в России в 2015-2018 гг., тыс. единиц

Раздел IV. Бизнес-справки по крупнейшим операторам России **По всем компаниям приведены следующие:**

Таблицы

- Структура акционерного капитала по состоянию на начало 2019 года
- Закупочные процедуры на поставку и аренду подвижного состава в 2017-2018
- Объем перевозок груженых и порожних контейнеров за 2017-2018 гг.
- Крупнейшие арендаторы вагонов по состоянию на 01.01.2019
- Динамика финансовых показателей
- Отчет о финансовых результатах
- Тендеры на покупку подвижного состава
- Информация о величине инвестиций в 2014-2018 гг.

Графики

- Структура парка в управлении компании на 1.1.2019, %;
- Структура парка в собственности компании на 1.1.2019, %;
- Динамика парка подвижного состава в управлении и собственности (с учетом финансового лизинга) компании в 2013-2018 гг., тыс. ед.
- Динамика объема грузоперевозок компании в 2003-2018 гг.

Раздел V. Компании занимающиеся операционным лизингом в России **По всем компаниям приведены следующие:**

Таблицы

- Рейтинг крупнейших лизинговых компаний по объему парка, переданного в операционный лизинг, по состоянию на конец года (без учета парка, переданного в операционный лизинг аффилированным компаниям).
- Арендаторы вагонов по состоянию на 1.01.2019 г.

Графики

- Динамика парка компании по основным видам вагонов в 2013-2018 гг., тыс. ед.
- Структура лизингового парка компании по типам вагонов на 1.01.2019, %
- Отчет о финансовых результатах в 2013-2018 гг., млн рублей (по МСФО)

Раздел VI. База крупнейших собственников и операторов подвижного состава России по видам подвижного состава

Таблицы

- Крупнейшие собственники и операторы полувагонов на 1 января 2019 года
- Крупнейшие собственники и операторы цистерн на 1 января 2019 года
- Крупнейшие собственники и операторы крытых вагонов на 1 января 2019 года
- Крупнейшие собственники и операторы платформ на 1 января 2019 года
- Крупнейшие собственники и операторы фитинговых платформ на 1 января 2019 года
- Крупнейшие собственники и операторы хопперов-цементовозов на 1 января 2019 года
- Крупнейшие собственники и операторы хопперов-зерновозов на 1 января 2019 года
- Крупнейшие собственники и операторы хопперов-минераловозов на 1 января 2019 года
- Крупнейшие собственники и операторы вагонов-автомобилевозов на 1 января 2019 года

Перечень продуктов INFOLine по железнодорожному транспорту и рынкам подвижного состава

Агентство INFOLine является независимой компанией и работает на рынке Исследований отраслей России с 2001 года. Проведенные Исследования **транспортной и железнодорожной отрасли России** специалистами агентства INFOLine являются лучшими на рынке, что признано многочисленными клиентами и партнерами.



В условиях нестабильной экономической ситуации и изменений условий государственного регулирования на рынке возрастает потребность в актуальной информации. При этом в связи с малым количеством публичных компаний и высоким уровнем закрытости большинства игроков, в транспортной отрасли отсутствует единая система координат по оценке операционных и финансовых показателей, показателей технологической и финансовой эффективности.

Направление 1. Готовые исследования

■ **NEW!** «Транспортная отрасль России. Итоги 2018 года и тенденции 2019 года»

Основные показатели транспортной отрасли: анализ состояния и перспектив развития транспортной отрасли в целом и по видам транспорта (железнодорожный, водный, автомобильный, воздушный); обзор тенденций развития транспортной отрасли посредством описания важнейших событий; составление рейтинга железнодорожных компаний по объему перевозок и парку в управлении, рейтинга портов по грузообороту, рейтинга авиакомпаний по перевозкам грузов и пассажиров; анализ изменений законодательства, тенденций государственного регулирования транспортной отрасли; выявление и описание крупнейших инвестиционных проектов в области транспорта.



Дата выхода: **Май 2019**
 Количество страниц: **130**
 Способ предоставления: **Электронный/ Печатный**
 Стоимость: **150 000 руб.**

ВНИМАНИЕ! Исследования выпущены в инновационном формате удобной электронной презентации: это оптимальный формат, который, помимо текстового материала, содержит большое количество графического материала (рисунков, диаграмм, таблиц), а также гиперссылки на важнейшие нормативные документы и сайты компаний.

■ «Рынок грузового железнодорожного транспорта России. Тенденции 2018 года. Прогноз до 2020 года»

Оперативная оценка состояния и перспектив развития железнодорожного транспорта России. В ходе подготовки Исследования специалисты INFOLine проанализировали ход реформирования отрасли, динамику объемов перевозок различных видов грузов, изменения парка подвижного состава, а также описание бизнеса крупнейших транспортных компаний России.

Исследование включает в себя описание **65 транспортных предприятий** России и СНГ и анализ рынков **10 видов грузового подвижного состава**. Более **400 графиков и диаграмм**.



Дата выхода: **Ноябрь 2018**
 Количество страниц: **Более 420**
 Способ предоставления: **Электронный/ Печатный**
 Стоимость: **75 000 руб.**

Направление 2. Периодический обзор INFOLine Rail Russia TOP

Основной целью обзора «INFOLine Rail Russia TOP» является анализ тенденций на рынке железнодорожного транспорта и оперирования подвижным составом, ранжирование крупнейших операторов ж/д подвижного состава по величине парков в управлении и в собственности (в том числе с учетом финансового лизинга), по объему перевозок грузов и грузообороту, финансовым показателям. В обзоре также приводится рейтинг лизинговых компаний РФ по объему парка, переданного в операционный лизинг. В обзоре «INFOLine Rail Russia TOP» охарактеризована динамика показателей транспортного комплекса в целом и железнодорожного транспорта в частности, а также приведено подробное описание событий на рынке оперирования подвижным составом и железнодорожных перевозок грузов за отчетный квартал. Обзор включает в себя описание **30 транспортных предприятий России и СНГ**. Более **100 графиков и диаграмм**.



Дата выхода: **Ежеквартально**
 Количество страниц: **Более 300**
 Способ предоставления: **Электронный/ Печатный**
 Цена обзора: **40 000 руб.**



Направление 3. Базы собственников подвижного состава

База данных крупнейших собственников и операторов подвижного состава содержит характеристику текущего состояния и динамики развития парка подвижного состава в России по основным видам. Продукт описывает структуру рынка по компаниям-собственникам и компаниям-операторам подвижного состава, по типам вагонов, а также по возрастной структуре парка.

Наименование	Дата актуализации	Стоимость
База данных «600 крупнейших собственников и операторов подвижного состава России»	Май 2019	60 000 руб.
Аналитическая база: «850 крупнейших собственников и операторов подвижного состава России, стран СНГ, Украины и Прибалтики»	Июнь 2019	80 000 руб.

Направление 4. Отраслевые новости и периодический обзор

Услуга «Тематические новости» - это оперативная и периодическая информация об интересующей отрасли экономики РФ (всего более 80 тематик), подготовленная путем мониторинга деятельности российских и зарубежных компаний, тысяч деловых и отраслевых СМИ, информационных агентств, федеральных министерств и местных органов власти.

Наименование	Периодичность	Стоимость
Железнодорожное машиностроение РФ и стран ближнего зарубежья	Еженедельная	5 000 руб. в месяц
Железнодорожный транспорт РФ	Еженедельная	5 000 руб. в месяц
Индивидуальный мониторинг СМИ	По согласованию	От 10 000 в месяц

Цены указаны без учёта НДС, 18% (возможно выставление счета от организации УСН с НДС, 0% по запросу)



Внимание! Вышеперечисленный набор продуктов и направлений может быть дополнен.

Кроме инициативных готовых продуктов ИА «INFOLine» позволяет клиентам получить комплекс индивидуальных информационных услуг для решения конкретных задач, возникающих в процессе деятельности компании. Это заказные исследования, составление баз данных, ассортиментно-ценовые мониторинги, индивидуальные мониторинги по запросу клиентов и др.

Всегда рады Вам помочь! Получить демо-версии и презентации Исследований, а также задать вопросы Вы можете, обратившись к нашим менеджерам по телефонам: +7 (812) 322 68 48, +7 (495) 772 76 40 или по почте: transport@infoline.spb.ru

**Специальное предложение!
Для клиентов INFOLine действует скидка 10%!**

С уважением, **Надточаева Евгения, Отдел продвижения**
(812) 322-6848 или (495) 772-7640 доб.302
<mailto:transport@infoline.spb.ru>
<http://railtop.ru/>



INFOLine является независимой компанией и работает на рынке Исследований с 2001 года. Проведенные INFOLine в 2005-2019 гг. Исследования железнодорожной отрасли являются лучшими на рынке. Многолетняя постоянная работа по комплексному анализу железнодорожной отрасли, сопровождаемая ежегодным выпуском инициативных продуктов и ведущего отраслевого рейтинга INFOLine Rail Russia TOP, позволяет INFOLine иметь в распоряжении актуализированные базы данных и предлагать клиентам аналитические продукты высокого качества.

Компетентность и профессионализм специалистов агентства INFOLine признаны крупнейшими игроками отрасли:

«Трансойл», «НК «Роснефть», «НефтеТрансСервис», «Siemens», «Трансмашхолдинг», «Уралвагонзавод», «Альфа-Банк», «СИБУР-Транс», «БалтТрансСервис», «Трансконтейнер», «Globaltrans», «Сбербанк», «ВТБ-лизинг», и многие другие.