

В 2007 году аналитические продукты информационного агентства "INFOLine" были по достоинству оценены ведущими европейскими компаниями. Агентство "INFOLine" было принято в единую ассоциацию консалтинговых и маркетинговых агентств мира "ESOMAR". В соответствии с правилами ассоциации все продукты агентства "INFOLine" сертифицируются по общеевропейским стандартам, что гарантирует нашим клиентам получение качественного продукта и постпродажного обслуживания посредством проведения дополнительных консультаций по запросу заказчиков.

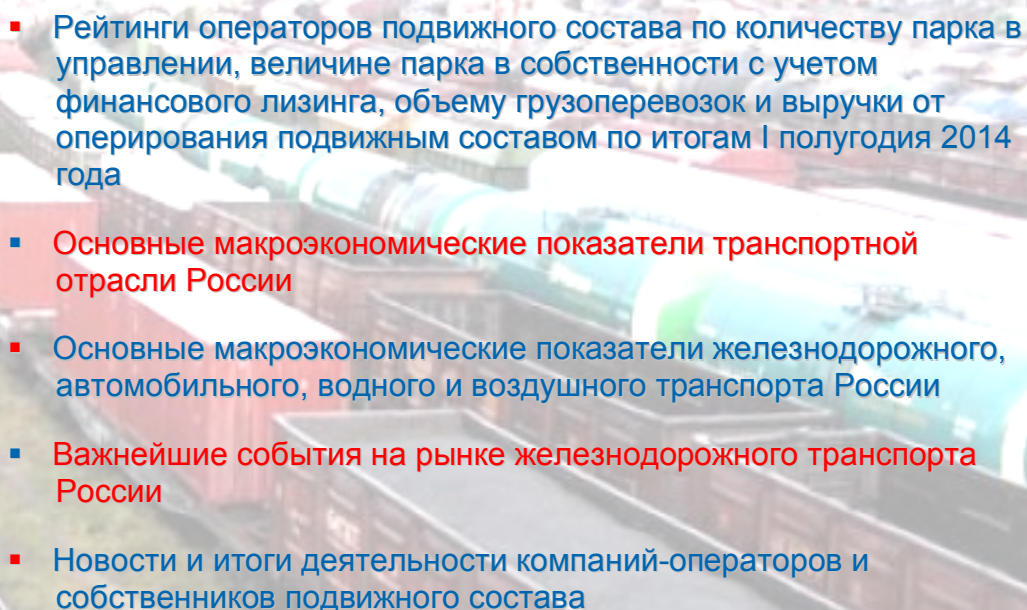


Периодический обзор

INFOLine Rail Russia TOP

Итоги 2013 и I полугодия 2014

Демонстрационная версия

- 
- Рейтинги операторов подвижного состава по количеству парка в управлении, величине парка в собственности с учетом финансового лизинга, объему грузоперевозок и выручки от оперирования подвижным составом по итогам I полугодия 2014 года
 - Основные макроэкономические показатели транспортной отрасли России
 - Основные макроэкономические показатели железнодорожного, автомобильного, водного и воздушного транспорта России
 - Важнейшие события на рынке железнодорожного транспорта России
 - Новости и итоги деятельности компаний-операторов и собственников подвижного состава

| | |
|--|-----|
| Об Обзоре INFOLine Rail Russia TOP | 4 |
| Раздел I. Рейтинг операторов подвижного состава | 6 |
| 1.1 Ранговый рейтинг операторов подвижного состава | 6 |
| 1.2 Рейтинг операторов подвижного состава по количеству вагонов в управлении | 8 |
| 1.3 Рейтинг операторов подвижного состава по величине парка в собственности | 11 |
| 1.4 Рейтинг операторов подвижного состава по объему грузовых перевозок | 15 |
| 1.5 Рейтинг операторов по грузообороту | 19 |
| 1.6 Рейтинг операторов по выручке от железнодорожных перевозок и предоставления парка в аренду | 21 |
| Раздел II. Макроэкономические показатели развития транспорта в России | 26 |
| 2.1 Состояние и основные показатели транспортного комплекса России | 26 |
| 2.2 Состояние и показатели железнодорожного транспорта России | 31 |
| Основные показатели железнодорожного транспорта | 31 |
| Анализ скорости и надежности доставки грузов железнодорожным транспортом | 45 |
| Состояние парка железнодорожного подвижного состава | 53 |
| Анализ перевозок крупнотоннажных контейнеров | 61 |
| Основные события на рынке железнодорожных перевозок | 79 |
| 2.3 Показатели развития водного транспорта России | 89 |
| Основные показатели развития морского транспорта | 89 |
| Основные показатели развития внутреннего водного транспорта | 92 |
| Основные события на рынке перевозок грузов водным транспортом | 93 |
| 2.4 Показатели развития автомобильного транспорта | 102 |
| Основные показатели развития автомобильного транспорта | 102 |
| Основные события на рынке перевозок грузов автомобильным транспортом | 104 |
| 2.5 Показатели развития воздушного транспорта | 110 |
| Основные показатели развития воздушного транспорта | 110 |
| Основные события на рынке перевозок воздушным транспортом | 111 |
| Раздел III. Основные события операторов рынка железнодорожных перевозок в России | 121 |
| 3.1 Основные события "Российские железные дороги", ОАО | 122 |
| "РЖД", ОАО | 122 |
| 3.2 Основные события дочерних и зависимых обществ ОАО "Российские железные дороги" | 129 |
| Центр фирменного транспортного обслуживания РЖД | 129 |
| "Федеральная грузовая компания", ОАО | 132 |
| "Трансконтейнер", ОАО | 138 |
| "Рефсервис", ОАО | 149 |
| "РейлТрансАвто", ОАО | 152 |
| 3.3 Основные события компаний, входящих в холдинг Universal Cargo Logistics Holding | 156 |
| UCL Rail (консолидированные "ПГК", ОАО и "НТК", ОАО) | 156 |
| "Независимая Транспортная Компания", ОАО | 165 |
| 3.4 Основные события холдинга "Нефтетранссервис", ЗАО | 167 |
| "НефтеТрансСервис", ЗАО | 167 |
| "Транс Интеграция", ООО (бывш. "ЕвразТранс", ООО) | 171 |
| 3.5 Основные события холдинга "Globaltrans Investment", plc | 173 |
| "БалтТрансСервис", ООО | 173 |
| "Новая перевозочная компания", ОАО | 173 |
| "СевТехноТранс", ООО | 173 |
| "Ferro trans" (бывш. "Металлоинвесттранс", ООО) | 179 |
| "Steel trans", (бывш. "ММК-Транс", ООО) | 181 |
| 3.6 Основные события РТК, ГК | 183 |
| "Русагротранс", ЗАО | 185 |
| "А-транс", ООО | 187 |
| "Грузовая компания", ООО | 188 |
| "ТрансЛес", ООО | 189 |
| 3.7 Основные события "Rail Garant", ГК | 191 |
| "Трубная транспортная компания", ООО | 191 |
| "Транс Синергия", ООО | 191 |
| "Оптима ТрансАвто", ООО | 192 |
| "Спецтрансгарант", ООО | 192 |
| "Параллель", ЗАО | 192 |
| "РГ-Транс", ООО | 192 |
| "РейлСпецТранс", ООО | 192 |
| "НУТЭК", ООО | 192 |
| "Универсал Транс-Сервис", ООО | 192 |
| "Рейл Гарант Казахстан", ТОО | 192 |
| 3.8 Основные события "СГ-транс", ОАО (ж/д активы АФК "Система") | 197 |
| "Финансовый альянс", ЗАО | 203 |
| 3.9 Основные события холдинга ГК "Сумма" | 205 |

| | |
|--|------------|
| Транспортная группа "FESCO" | 206 |
| "Трансгарант", Группа..... | 208 |
| "Русская тройка", ЗАО | 212 |
| <i>3.10 Основные события прочих независимых операторов рынка железнодорожных перевозок.....</i> | <i>214</i> |
| "Трансойл", ООО..... | 214 |
| "Газпромтранс", ООО..... | 220 |
| "ХК "Новотранс", ОАО | 223 |
| "РТ-оператор", ООО..... | 227 |
| "ИСР Транс", ООО (ранее "ТЭК "Евротранс", ООО)..... | 229 |
| "СИБУР-Транс", ЗАО | 232 |
| "Евросиб СПб-транспортные системы", ЗАО | 235 |
| "УВЗ-Логистик", ООО..... | 238 |
| "Спецэнерготранс", ЗАО | 243 |
| "ЗапСиб-Транссервис", ООО..... | 247 |
| "ТрансГрупп АС", ООО | 250 |
| "СУЭК", ОАО..... | 253 |
| "Мечел-транс", ООО | 256 |
| "Уралкалий", ОАО | 260 |
| "Трубная грузовая компания", ЗАО | 263 |
| "Совфракт-Совмортранс", ГК | 265 |
| "Фосагро-транс", ООО | 268 |
| "МХК "ЕвроХим", ОАО | 271 |
| "Транспортно-логистическая компания", ООО | 273 |
| "Уралхим-транс", ООО | 275 |
| "ТалТЭК Транс", ЗАО | 278 |
| "Дальневосточная транспортная группа", ОАО | 280 |
| "Кузбастрансцемент", ООО..... | 283 |
| "Лукойл-Транс", ООО | 285 |
| "РН-Транс", ЗАО | 287 |
| "Магистральнефтеоргсинтез", ЗАО..... | 291 |
| "Акрон-транс", ЗАО | 293 |
| "Финтранс ГЛ", ООО | 295 |
| "Спецвагонтранс", ООО..... | 298 |
| "СибУглеМетТранс", ООО..... | 300 |
| <i>3.11 Основные события операторов рынка железнодорожных перевозок, не входящих в ТОП-50.....</i> | <i>303</i> |
| "Системный транспортный сервис", ООО | 303 |
| "Локотранс", ЗАО..... | 304 |
| "Алькон", ЗАО..... | 305 |
| "Транснефть-Логистика", ООО..... | 307 |
| "Востокнефтетранс", ОАО | 309 |
| "Аппарель", ГК..... | 310 |
| "Промхимтранс", ООО..... | 311 |
| "ИнтерКаргоКомпани", ЗАО | 312 |
| "Дело", ГК..... | 313 |
| "Технотранс", ООО | 315 |

Информация об агентстве "INFOLine"

ИА "INFOLine" является независимой компанией и работает на рынке Исследований с 2001 года. Проведенные "INFOLine" в 2005-2013 гг. исследования Железнодорожной отрасли являются лучшими на рынке.



Многолетняя постоянная работа по комплексному анализу железнодорожной отрасли, сопровождаемая ежегодным выпуском инициативных продуктов и ведущего отраслевого рейтинга INFOLine Rail Russia TOP, позволяет "INFOLine" постоянно иметь в распоряжении необходимые базы данных и предлагать клиентам аналитические продукты высокого качества.



Дополнительную информацию Вы можете получить на www.advis.ru и www.infoline.spb.ru

Об Обзоре INFOLine Rail Russia TOP

Основной целью обзора "INFOLine Rail Russia TOP" является анализ тенденций на рынке железнодорожного транспорта и оперирования подвижным составом, ранжирование операторов и оценка изменения их операционных и финансовых показателей, а также мониторинг событий их операционной, финансовой и инвестиционной деятельности. В обзоре "INFOLine Rail Russia TOP" охарактеризована динамика показателей транспортного комплекса в целом и железнодорожного транспорта в частности, а также приведено подробное описание событий на рынке оперирования подвижным составом и железнодорожных перевозок грузов за отчетный квартал.

На фоне усиления негативных тенденций в экономике России, информация о ситуации в транспортной отрасли приобретает особую актуальность. В январе-августе 2014 года **падение объемов погрузки** грузов на сети РЖД составило 1,4% по отношению к аналогичному периоду 2013 года. Основными причинами данной ситуации стали, как общая негативная ситуация в экономике страны, обусловленная кризисом в Украине и введением зарубежных санкций в отношении российских компаний, повлекшая за собой стагнацию в промышленном секторе (по итогам семи месяцев 2014 года индекс промышленного производства вырос на 1,5% относительно аналогичного показателя 2013 года), так и переориентация грузоотправителей на другие виды транспорта (автомобильный, водный).

К началу третьего квартала 2014 года количество подвижного состава **превышало 1,2 млн. вагонов**, что близко к максимальной возможной нагрузке на ж/д инфраструктуру. С ростом парка на сети усиливается проблема узких мест (нехватка станционных путей под сортировку порожняка и под простои в ожидании перевозки на станциях погрузки и выгрузки, перемещение встречных порожних однотипных вагонов через лимитирующие участки сети и т. д.) Инструмент логистического контроля, призванный разгрузить инфраструктуру, только ухудшает ситуацию (как для грузоотправителей, так и для операторов). Все эти факторы на фоне дефицита тягового состава (до 15% парка не обеспечено локомотивной тягой), приводят к низкой скорости, нестабильности сроков доставки грузов, росту оборота вагона и **снижению доходности оперирования парком**. В 2013 году доходность операторов по большинству видов вагонов не позволяла обслуживать лизинговые платежи и зачастую была соразмерна либо ниже арендных ставок, так что многие операторы отказываются от аренды вагонов. К середине 2014 года доходность полувагонов в среднем 400-500 рублей/сутки. Снижение доходности наблюдается и по другим видам подвижного состава – так, доходность крытых вагонов упала примерно на 30%, похожая ситуация с цистернами. В связи с падением доходности оперирования крупнейшие игроки рынка сокращают выручку и могут закончить 2014 год с убытками. В более устойчивом положении находятся компании, обеспеченные долгосрочной грузовой базой. Вследствие снижения ставок аренды компании, ориентированные на сегмент операционного лизинга и аренды начали всё более активно работать в сегменте оперирования подвижным составом (например "УВЗ-Логистик"). На фоне сокращения спроса и падения цен на новые грузовые вагоны, вагоностроительные компании вынужденно реализовывали продукцию аффилированным с ними операторам, лизинговым и арендным компаниям – такой стратегии в течение 2013 года придерживались ОАО "НПК "УВЗ", "Тихвинский ВСЗ", "Новокузнецкий ВСЗ" и некоторые украинские производители. В июне 2014 года "Объединенная вагонная компания" в дополнение собственной лизинговой структуры "RAIL1520" создала железнодорожного оператора "Восток1520", который будет специализироваться на развитии тяжеловесного движения с использованием инновационного подвижного состава. Кроме того, с августа 2014 года вступили в силу новые правила сертификации вагонов, в связи с чем многие крупные операторы предпочитают списывать старые вагоны вместо их ремонта.

В начале 2014 года в результате роста конкуренции между операторами, мелкие игроки вытеснялись с рынка, в то время как имеющие стабильную грузовую базу крупные операторы продемонстрировали более высокий уровень устойчивости. При этом в первом полугодии 2014 года продолжилась консолидация отрасли: так, в феврале 2014 года ОАО "РЖД" заключило с ОАО "ФГК" договор, по которому оператор передает в управление "РЖД" 114 тыс. полувагонов по схеме "технологического аутсорсинга", а в июне 2014 года Rail Garant заключил договор с ОАО "ФГК" о передаче 10,6 тыс. полувагонов с грузовой базой в аренду ОАО "ФГК" по такой же схеме. В сентябре 2014 года ЗАО "Нефтетранссервис" объявило об изучении возможности передачи части своих полувагонов в аренду ОАО "РЖД" напрямую либо ОАО "ФГК". По неофициальным данным аналогичную возможность рассматривает ОАО "ПГК".

Обзор "INFOLine Rail Russia TOP" состоит из трех основных разделов:

- Рейтинг крупнейших операторов железнодорожного подвижного состава;
- Макроэкономические показатели транспортной отрасли России;
- Основные события операторов железнодорожного подвижного состава России.

Первый раздел обзора "INFOLine Rail Russia TOP" – Рейтинг крупнейших операторов ж/д подвижного состава является ключевым разделом Обзора. ИА "INFOLine" проанализирована информация об итогах операционной деятельности 30 крупнейших операторов ж/д подвижного состава, на долю которых в 2013 году приходилось 76% общего парка подвижного состава в управлении¹, 70% – парка в собственности и около 73% перевозок грузов железнодорожным транспортом в России.

Основные параметры, по которым формировался итоговый рейтинг компаний:

- количество грузовых вагонов в собственности с учетом финансового лизинга на 1.7.2014;
- количество грузовых вагонов в собственности на 1.7.2014;
- количество грузовых вагонов в управлении на 1.7.2014;
- объем перевозки грузов в собственных и арендованных грузовых вагонах (за 2008-2013 гг. и I полугодие 2014 г);
- величина грузооборота (за 2010-2013 гг. и I полугодие 2014 года);
- объем выручки в сегменте грузовых железнодорожных перевозок (за 2010-2013 гг.)

Кроме **количественных показателей**, рассчитаны **показатели эффективности деятельности операторов**, в том числе технологические (общий объем грузов, перевезенный за год в одном вагоне и грузооборот одного вагона за год) за 2010-2013 гг. и финансовые (отношение выручки к количеству парка в управлении и к общему объему перевозок грузов).

Второй раздел Обзора "INFOLine Rail Russia TOP" включает описание и анализ ключевых тенденций в основных сегментах транспортной отрасли России – железнодорожного, автомобильного, водного и воздушного. Акцент сделан на сегменте железнодорожного транспорта: охарактеризована динамика основных показателей железнодорожного транспорта в 2008-2013 гг. и I полугодии 2014 года (грузооборот, объем грузоперевозок, в том числе и в разбивке по видам грузов и типам вагонов, среднее расстояние перевозок грузов), проведен анализ скорости доставки грузов железнодорожным транспортом, приведена и проанализирована динамика парка подвижного состава и основных его характеристик за 2008-2013 гг. и I полугодии 2014 года (в том числе средний возраст, списание и закупки нового подвижного состава, структура парка по видам подвижного состава и т.д.). Кроме того, в данном разделе приведены основные события транспортной отрасли, произошедшие в январе-августе 2014 года.

В третьем разделе Обзора "INFOLine Rail Russia TOP" приведена информация о деятельности операторов (взаимодействии с клиентами, закупках подвижного состава, инвестиционных проектах в сфере терминальной деятельности и вагоноремонта, показателях операционной и финансовой деятельности, взаимодействии с финансовыми рынками, слияниях и поглощениях, корпоративных изменениях, а также отставках и назначениях) в январе-августе 2014 года и приведены информационные справки, которые включают в себя: контактные данные, краткое описание бизнеса, динамику перевозки грузов, динамику величины парка подвижного состава в собственности и в управлении (а также структуру парка в собственности и в управлении).

¹ Под парком вагонов в управлении понимается парк в собственности (с учетом финансового лизинга), оперировании и аренде компании, без учета парка, сдаваемого оператором в аренду

Раздел I. Рейтинг операторов подвижного состава

1.1 Ранговый рейтинг операторов подвижного состава

Общий рейтинг компаний-операторов России сформирован по ранговому принципу, и в нем учитывалось место компании среди всех участников Рейтинга по показателям величины парка в собственности (с учетом финансового лизинга) и управлении, перевозок грузов и выручке за 2013 год. Итоговое место в Рейтинге зависело от суммы рангов и тем выше, чем меньше сумма рангов. В случае если сумма рангов совпадала, то на более высокое место ставились компании, указавшие данные по наибольшему количеству показателей. <...>

Кроме того, для повышения прозрачности рынка грузовых железнодорожных перевозок и оперирования подвижным составом специалистами ИА "iNFOLine" были рассчитаны относительные показатели эффективности деятельности операторов, такие как технологическая эффективность использования парка (общий объем грузов, перевезенный за год в одном вагоне) и показатель финансовой эффективности (отношение выручки к количеству парка в управлении, к общему объему перевозок грузов и к величине грузооборота).

В I половине 2014 года развитие рынка грузовых ж/д перевозок определялось двумя ключевыми тенденциями – профицитом вагонного парка на сети и сокращением объема погрузки (за 8 мес. 2014 г. объем погрузки сократился на X% относительно аналогичного показателя 8 мес. 2013 г.). Следствием профицита парка стал рост <...>

Ранговый рейтинг ТОП-30 операторов подвижного состава по итогам I пол. 2014 года²

| Название компании | Ранг | | | Выручка за 2013 г. ⁴ | Место | | Динамика места | |
|---|----------------------------|------------|-----------|---------------------------------|---------|--------|----------------|--------|
| | Собственность ³ | Управление | Перевозки | | Средний | 1.1.14 | | 1.7.14 |
| UCL Rail ⁵ | 1 | 1 | 1 | 1 | 1,0 | 1 | 1 | ⇒ |
| "Федеральная грузовая компания", ОАО | 2 | 2 | 2 | 3 | 2,3 | 2 | 2 | ⇒ |
| "Globaltrans Investment plc" ⁶ | 3 | 4 | 3 | 4 | 3,8 | 3 | 3 | ⇒ |
| "Нефтетранссервис", ЗАО ⁷ | 5 | 3 | 3 | 5 | 4,0 | 4 | 4 | ⇒ |

Источник: ИА "iNFOLine"

Демонстрационная версия. В разделе представлен ранговый рейтинг ТОП-30 крупнейших операторов железнодорожного подвижного состава по итогам I полугодия 2014 года

1.2 Рейтинг операторов подвижного состава по количеству вагонов в управлении

При формировании рейтинга были выбраны 30 крупнейших операторов, парк в управлении которых превышает 6 тыс. вагонов по итогам I пол. 2014 года. Важно отметить, что *под управлением в данном случае понимается парк, находящийся в собственности, финансовом, операционном лизинге и аренде компании, без учета собственного парка, сданного в аренду.* <...>

По итогам I пол. 2014 года на долю парка в управлении ТОП-30 крупнейших операторов подвижного состава приходится около X% от общего парка подвижного состава в России. Совокупный прирост количества вагонов в управлении, приходящихся на долю ТОП-30 операторов, составил X тыс. вагонов или X% по сравнению с данными на 1.1.2014 г. <...>

В условиях падения доходности оперирования при избыточном количестве подвижного состава на сети, многие крупнейшие операторы сокращают свой парк в

² В связи с тем, что большинство операторов являются непубличными компаниями, данные по выручке приводятся только по компаниям, раскрывшим данный показатель

³ С учетом финансового лизинга

⁴ Выручка за вычетом тарифа ОАО "РЖД" за пользование инфраструктурой и локомотивами

⁵ Консолидированные активы ОАО "ПГК" и ОАО "НТК"

⁶ С учетом парка ООО "МИТ"

⁷ С учетом ООО "ЕвразТранс"

управлении. Так, холдинг UCL Rail по итогам I пол. 2014 года сократил свой парк на **X%** относительно начала года за счет <...>

Рейтинг операторов подвижного состава по количеству вагонов в управлении в 2011-2014 гг., тыс. шт.⁸

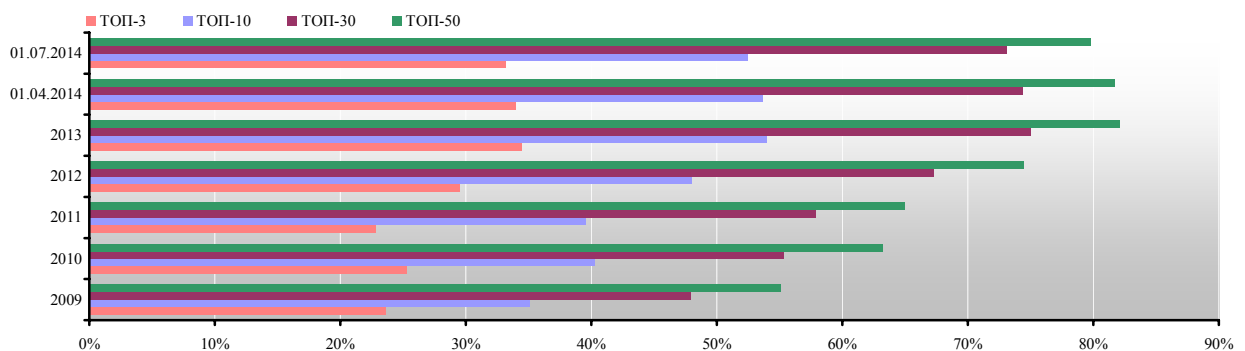
| Название компании | 2011 | 2012 | 2013 | 1.4.2014 | 1.07.2014 | Изменение | Динамика | Место | | Динамика мест |
|--|-------|-------|-------|----------|-----------|--|----------------------------------|--------|--------|---------------|
| | | | | | | парка в I пол. 2014г. к 2013г., тыс. ед. | парка в I пол. 2014г. к 2013г.,% | 1.1.14 | 1.4.14 | |
| UCL Rail-"ПГК", ОАО ⁹ | 166,7 | 195,0 | 200,5 | | | | | 1 | 1 | ⇒ |
| UCL Rail-"НТК", ОАО | 28,3 | 0 | 0 | | | | | | | |
| "Федеральная грузовая компания", ОАО | 40,7 | 92,4 | 161,8 | | | | | | | ⇒ |
| "Globaltrans Investment plc" ¹⁰ | 40,5 | 52,7 | 55,4 | | | | | | | ⇒ |
| "Нефтетранссервис", ЗАО ¹¹ | 59,6 | 64,1 | 59,0 | | | | | | | ⇒ |

Источник: ИА "INFOline"

В связи с возвратом вагонов, находящихся в аренде у других операторов, в I пол. 2014 г. наиболее активно рос парк в управлении компаний, специализирующихся на сдаче вагонов в аренду. В частности, парк в управлении ЗАО "Спецэнерготранс" за счет сокращения количества сдаваемых в аренду вагонов вырос на **X%** относительно начала года. <...>

На диаграмме представлена динамика доли рынка операторов подвижного состава, входящих в ТОП-50 на протяжении 2009-2014 гг.¹².

Динамика доли рынка крупнейших операторов подвижного состава в управлении в 2009-2014 гг., %



Демонстрационная версия. В разделе представлен рейтинг ТОП-30 крупнейших операторов железнодорожного подвижного состава по величине парка в управлении по итогам I полугодия 2014 года

1.4 Рейтинг операторов подвижного состава по объему грузоперевозок

На долю 30 крупнейших операторов подвижного состава приходится более **X%** перевозок. Сокращение погрузки на сети "РЖД" продолжалось на протяжении всего первого полугодия 2014 года, что привело к ужесточению конкуренции между операторами и сказалось на сокращении объема перевозок ряда крупных компаний. Так, холдинг UCL Rail за 6 мес. 2014 г. перевез около **X** млн. тонн грузов, что на **X%** меньше, чем за 6 мес. 2013 г. Снижение объема перевозок произошло вследствие <...>

⁸ Ряд компаний были консолидированы (так, ООО "Независимая транспортная компания" и ОАО "ПГК" представлены показателями холдинга UCL Rail, ООО "Металлоинвесттранс" (в июле 2012 года переименовано в ООО "Ферротранс") и ООО "ММК-Транс" (с апреля 2013 года – ООО "Стилтранс") были приобретены Globaltrans, а ООО "ЕвразТранс" – ЗАО "Нефтетранссервис"), так что данные компании не представлены в Рейтингах. При этом показатели Globaltrans, ЗАО "Нефтетранссервис" и UCL Rail с 2012 года представлены с учетом консолидированных активов. ООО "Транслес" вошел в состав холдинга ГК "РТК", так что с IV кв. 2013 года ООО "Транслес" не представлен в Рейтинге операторов, а его данные учитываются в ГК "РТК".

⁹ С 2012 года приведены консолидированные данные ОАО "ПГК" и ООО "НТК" (за 2011г. приведен парк ОАО "ПГК" с учетом полувагонов, сдаваемых в аренду ОАО "РЖД")

¹⁰ С учетом ООО "Ферротранс" и ООО "Стилтранс"

¹¹ С учетом ООО "Транс Интеграция"

¹² Данные за 2009-2014 гг. приводятся по тем же самым компаниям, которые входят в ТОП-3, ТОП-10, ТОП-30 и ТОП-50 на 1.04.2014гг.

Рейтинг операторов по объему грузоперевозок в 2011-2014 гг., млн. тонн

| Название компании | 2011 | 2012 | 2013 | I пол. 2013 | I пол. 2014 | Динамика в I пол. 2014г. к I пол. 2013г.,% | Место | | Динамика мест |
|---|-------|--------------------|-------|-------------|-------------|--|--------|--------|---------------|
| | | | | | | | 1.1.14 | 1.4.14 | |
| UCL Rail ¹³ | 345,7 | 244,9 | | | | | 1 | 1 | |
| UCL Rail-"ПГК", ОАО ¹⁴ | 284,4 | 194,8 | 243,2 | | | | | | ⇒ |
| UCL Rail-"НТК", ОАО ¹⁵ | 61,3 | 50,1 ¹⁶ | | | | | | | |
| "Федеральная грузовая компания", ОАО (включая парк ВСП) | 27,4 | 195,5 | 182,0 | | | | | | |
| "Федеральная грузовая компания", ОАО | 27,4 | 54,8 | 149,6 | | | | | | ↑4 |
| ЦФТО "РЖД" (парк ВСП ¹⁷) | 0 | 140,7 | 32,4 | | | | | | |
| "Globaltrans Investment plc" ¹⁸ | 68,4 | 74,3 | 86,0 | | | | | | ⇒ |

Источник: ИА "iNFOLine"

В I пол. 2014 года многие крупнейшие операторы снизили эффективность использования своего подвижного состава вследствие роста оборота вагонов и увеличения порожнего пробега вагонов ввиду профицита подвижного состава на сети. <...>

Демонстрационная версия. В разделе представлен рейтинг ТОП-30 крупнейших операторов железнодорожного подвижного состава по объему грузоперевозок по итогам I полугодия 2014 года

1.5 Рейтинг операторов по грузообороту

На долю ТОП-30 крупнейших компаний, представленных в рейтинге iNFOLine Rail Russia TOP, в I пол. 2014 года приходилось около 85% грузооборота железнодорожного транспорта в стране. Показатель грузооборота лучше позволяет оценить финансовые показатели и эффективность парка операторов. В I пол. 2014 года на фоне усиления конкуренции на рынке ж/д перевозок, большинство крупнейших операторов увеличили среднюю дальность своих перевозок, так что сокращение грузооборота данных операторов за счет сокращения объема перевозок было несколько компенсировано за счет роста средней дальности. <...>

Рейтинг операторов по величине грузооборота в 2011-2014 гг., млрд. т-км

| Название компании | 2011 | 2012 | 2013 | I пол. 2013 | I пол. 2014 | Динамика в I пол. 2014г. к I пол. 2013г.,% | Место на | | Динамика мест |
|---|-------|--------------------|-------|-------------|-------------|--|----------|----------|---------------|
| | | | | | | | 1.1.2014 | 1.7.2014 | |
| UCL Rail ¹⁹ | 595 | 418,2 | | | | | 1 | 1 | |
| UCL Rail-"ПГК", ОАО ²⁰ | 532,3 | 368,2 | 397,3 | | | | | | ⇒ |
| UCL Rail-"НТК", ОАО ²¹ | 62,7 | 50,0 ²² | | | | | | | |
| "Федеральная грузовая компания", ОАО (включая парк ВСП) | 49,8 | 330,9 | 338,8 | | | | | | |
| "Федеральная грузовая компания", ОАО | 49,8 | 119,8 | 290,2 | | | | | | ↑2 |

Источник: ИА "iNFOLine"

Демонстрационная версия. В разделе представлен рейтинг ТОП-30 крупнейших операторов железнодорожного подвижного состава по грузообороту по итогам I полугодия 2014 года

¹³ Приведены перевозки собственными и арендованными вагонами (без учета перевозок в привлеченных вагонах) ОАО "ПГК" и ООО "НТК" по проформе.

¹⁴ Данные за 2011 гг. приведены по перевозкам в собственных и арендованных вагонах (в том числе и сдаваемых в аренду ОАО "РЖД")

¹⁵ Перевозки собственным и арендованным парком.

¹⁶ Т.к. с 1.10.2012 года парк ООО "НТК" сдан в аренду ОАО "ПГК", то фактически приведен объем перевозок ООО "НТК" за 9 мес. 2012г.

¹⁷ Парк ВСП – полувагоны, привлеченные у ОАО "ФГК"

¹⁸ С учетом перевозок в парке ООО "Ферротранс" и ООО "Стилтранс". Перевозки собственными и арендованными вагонами

¹⁹ Приведены перевозки собственными и арендованными вагонами (без учета перевозок в привлеченных вагонах) ОАО "ПГК" и ООО "НТК" по проформе.

²⁰ Данные за 2011 гг. приведены по перевозкам в собственных и арендованных вагонах (в том числе и сдаваемых в аренду ОАО "РЖД")

²¹ Перевозки собственным и арендованным парком.

²² Т.к. с 1.10.2012 года парк ООО "НТК" сдан в аренду ОАО "ПГК", то фактически приведен объем перевозок ООО "НТК" за 9 мес. 2012г.

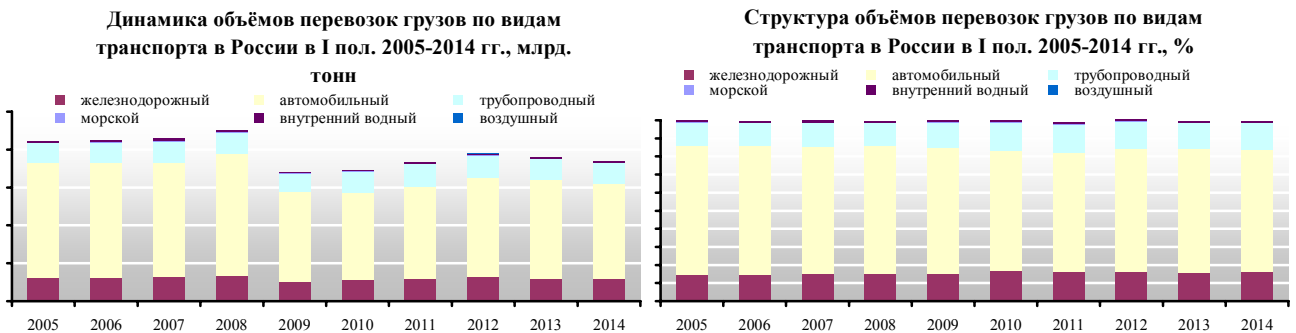
Раздел II. Макроэкономические показатели развития транспорта в России

2.1 Состояние и основные показатели транспортного комплекса России

В I кв. 2014 года негативная динамика общего объема перевозок грузов в России сохранилась – за 3 мес. 2014 года всеми видами транспорта было перевезено **X** млн. тонн грузов, что на **X** % меньше, чем за 3 мес. 2013 года. Во II кв. 2014 года на фоне сезонного роста перевозок, сокращение объема перевозок всеми видами транспорта замедлилось, так что по итогам 6 мес. 2014 г. всеми видами транспорта было перевезено около **X** млрд. тонн грузов, что на **X** % меньше по сравнению с аналогичным показателем 6 мес. 2013 г. <...>

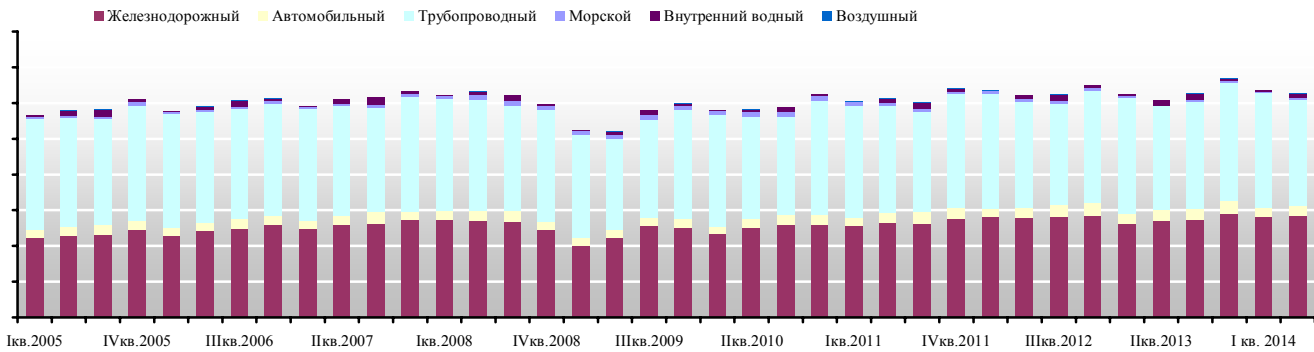


В I полугодии 2014 года снижение объемов перевозок произошло по всем ключевым видам транспорта. Так, объем перевозок автотранспортом сократился на **X**% относительно 6 мес. 2013 года и составил **X** млрд. тонн. <...> Тем не менее конкуренция ж/д транспорта с автотранспортом растет и многие грузовладельцы переходят к доставке своей продукции автотранспортом. Основной причиной ухода грузовладельцев на автотранспорт остается <...>



В I пол. 2014 года на долю трубопроводного транспорта пришлось около **X**% грузооборота, что на **X** п.п. меньше, чем в I пол. 2013 года. В то же время выросли доли ж/д транспорта – до **X**% и автотранспорта – до **X**%. Поквартальная структура грузооборота в 2005-2014 годах с сегментацией по видам транспорта представлена на диаграмме.

Динамика грузооборота по видам транспорта в России в I-IV кв. 2005-2014 гг., млрд. т-км

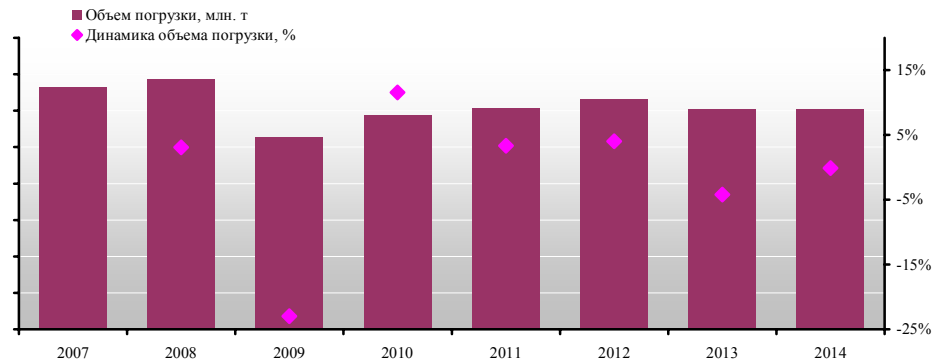


2.2 Состояние и показатели железнодорожного транспорта России

Основные показатели железнодорожного транспорта

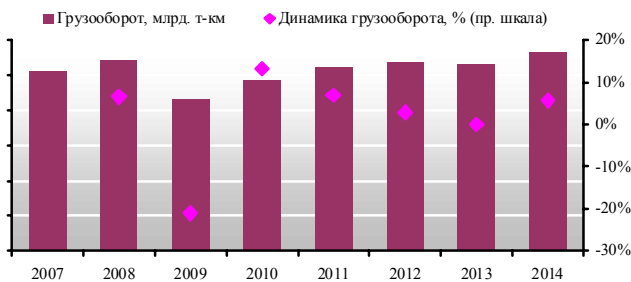
Весь 2013 год рынок ж/д перевозок находился под воздействием негативных тенденций, наблюдавшихся на рынке еще в конце 2012 года. В целом по итогам 2013 года объем погрузки на железнодорожном транспорте сократился на **X** % относительно 2012 года и составил **X** млн. тонн грузов. В январе 2014 года объем погрузки на сети вырос на **X** % относительно января 2013 года и составил **X** млн. тонн грузов. Однако уже с февраля 2014 года погрузка на сети стала падать <...> По итогам 8 месяцев 2014 года объем погрузки сократился на **X**%.

Объем погрузки на железнодорожном транспорте России в I кв. 2007-2014 гг., млн. тонн

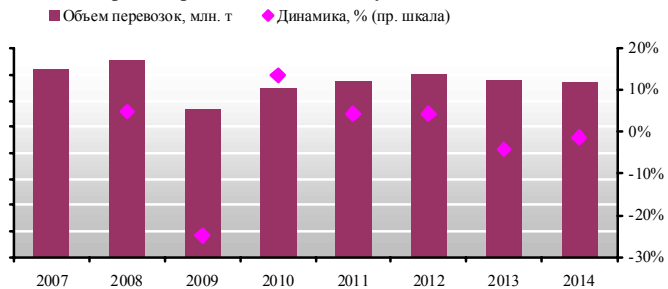


В полугодии 2014 года грузооборот железнодорожного транспорта вырос на **X**% по сравнению с первым кварталом 2013 года, при этом динамика грузооборота была положительной с начала года, а по итогам 8 месяцев 2014 года рост показателя составил **X**% по отношению к 8 месяцам 2014 года.

Грузооборот железнодорожного транспорта России в I полугодии 2007-2014 гг.



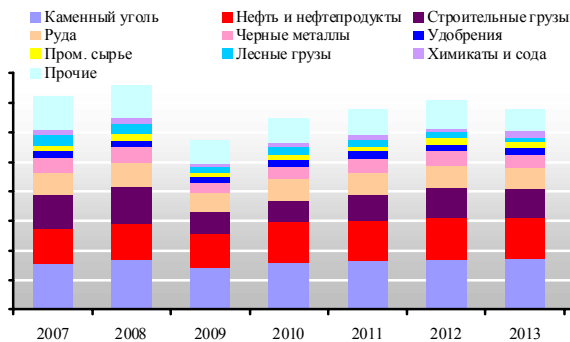
Объем перевозок грузов железнодорожным транспортом России в I полугодии 2007-2014 гг.



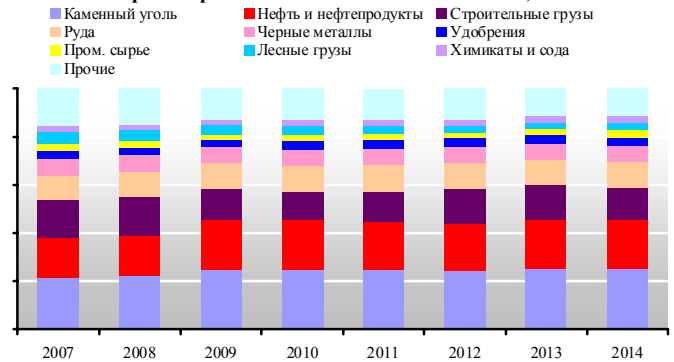
В 2013 году основным драйвером роста ж/д перевозок были перевозки удобрений, объем которых по итогам года вырос на **X** % относительно 2012 года. Рост перевозок удобрений обусловлен ростом экспорта удобрений в Китай, США и Украину, тогда как объем внутренних перевозок удобрений в 2013 году, напротив,

сократился. В 2014 году объемы ж/д перевозок удобрений продолжили расти: в январе-августе 2014 года погрузка удобрений увеличилась на X % относительно аналогичного периода 2013 года и составила X млн тонн.

Динамика перевозок основных видов грузов ж/д транспортом в России в I кв. 2007-2014гг., млн. т

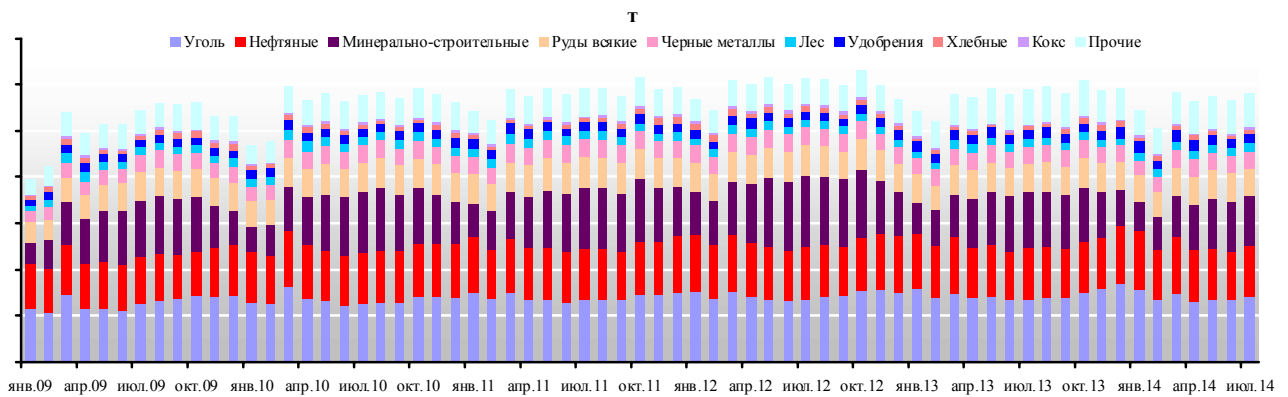


Структура перевозок основных видов грузов ж/д транспортом в России в I кв. 2007-2014гг., %



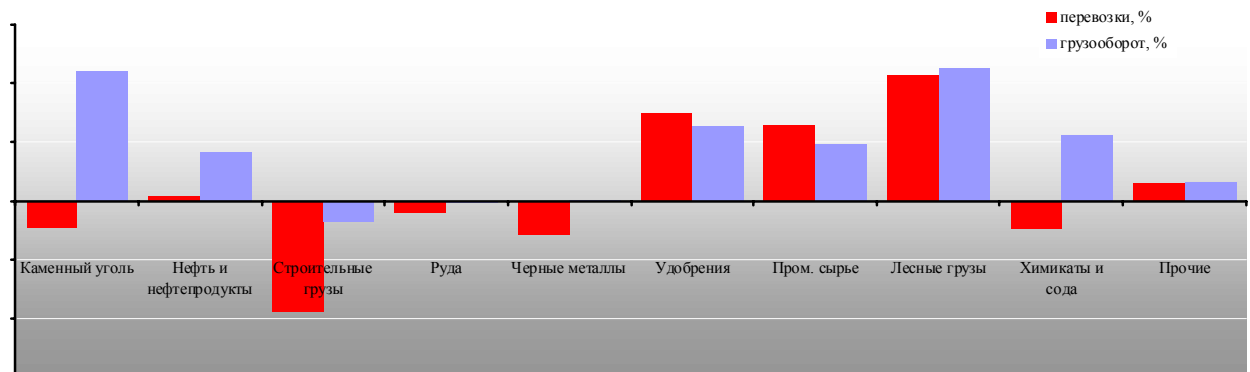
За 2013 год железнодорожным транспортом было перевезено X млн. тонн лесных грузов, что на X % меньше, чем в 2012 году. Однако с начала 2014 года перевозки лесных грузов железнодорожным транспортом демонстрировали положительную динамику и по итогам 8 месяцев 2014 года погрузка лесных грузов на сети РЖД составила X млн тонн, что на X % выше уровня января-августа 2014 года.

Динамика перевозок основных видов грузов ж/д транспортом в России по месяцам в 2009-2014гг., млн. т



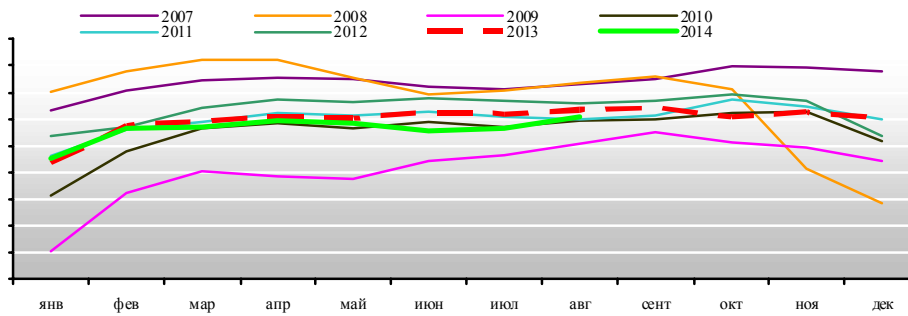
Отрицательная динамика перевозок и грузооборота по итогам I полугодия 2014 года наблюдается главным образом в сегменте перевозок строительных грузов и черных металлов. Основная причина этого заключается <...>

Динамика грузооборота и перевозок основных видов грузов в I кв. 2014 года к I кв. 2013 года, %



В целом, можно отметить, что в течение 2013 года среднесуточная погрузка на сети значительно отставала от 2012 года. В течение января-августа 2014 года среднесуточная погрузка на сети "РЖД" оставалась на уровне января-августа 2013 года (в среднем снижение составило X%).

Динамика объемов среднесуточной погрузки в 2007-2014 гг., тыс. тонн.



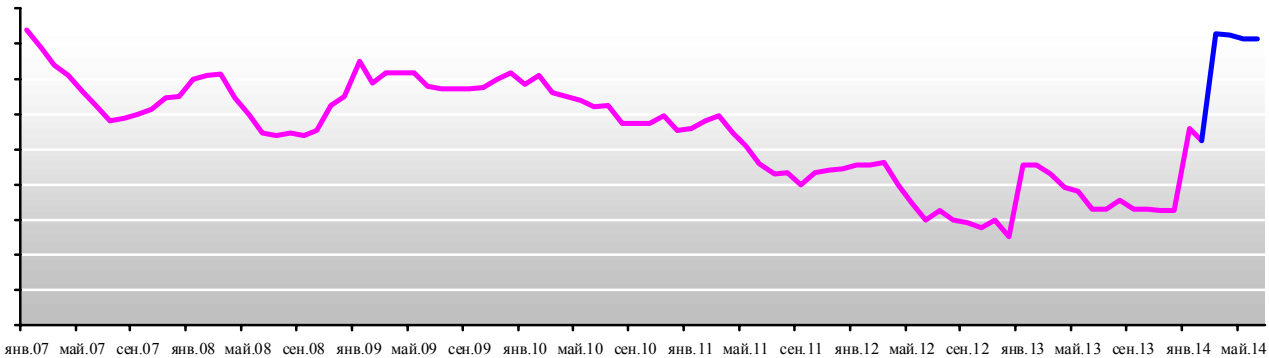
Демонстрационная версия. В разделе представлена структура и динамика показателей объема грузоперевозок, грузооборота и средней дальности перевозок грузов железнодорожным транспортом в 2007-2014 гг.

Анализ скорости доставки грузов железнодорожным транспортом

Средняя скорость доставки грузов на протяжении 2005-2012гг. менялась неравномерно. Так, после сокращения скорости доставки грузов ж/д транспортом в 2006 году на фоне роста объемов перевозок и дефицитом парка, в 2007 году наблюдался рост средней скорости на X% по сравнению с 2006 годом, который, однако, сменился падением в 2008 году. <...> По итогам 2013 года средняя скорость доставки грузов на сети РЖД выросла на X км относительно 2012 года или на X%. Основной рост скорости произошел за счет роста скорости доставки грузов в груженных вагонах – на X% или до X км/сут, тогда как скорость порожних вагонов выросла только на X%. С целью оптимизации схем перевозок порожних вагонов, ОАО "РЖД" привлекла X тыс. полувагонов ОАО "ФГК" на условиях "технологического аутсорсинга" <...>

Демонстрационная версия. В разделе представлена информация о скорости доставки грузов ж/д транспортом в 2007-2014 гг.

Динамика средней скорости доставки одной отправки железнодорожным транспортом в России в 2007-2014 гг., км/сут.

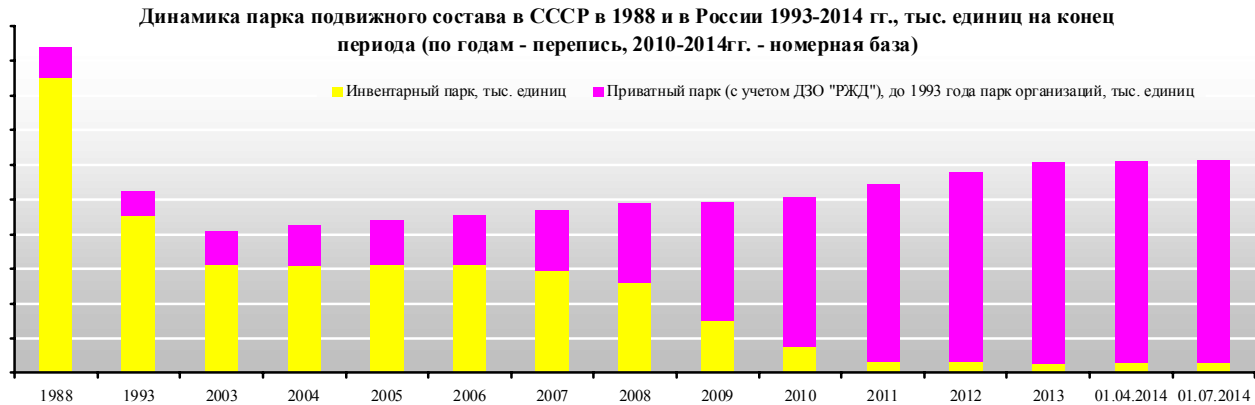


Состояние парка железнодорожного подвижного состава

С 2000 года парк подвижного состава в России непрерывно увеличивался (в основном за счет закупок вагонов частными собственниками) и к началу 2010 года приблизился к уровню 1993 года, составив X тыс. грузовых вагонов. В 2010-2012 гг. парк подвижного состава продолжил увеличиваться. <...> По итогам 2013 года парк подвижного состава в России вырос на X% относительно начала года и составил X тыс. единиц (рост относительно данных на 1 октября 2013 года – X%). <...> По итогам 2013 года количество вагонов в стране впервые превысило психологический рубеж в X млн. единиц – максимальную возможность существующей ж/д инфраструктуры. Однако, в связи с ухудшением качества безопасности на железных дорогах в конце апреля 2013 года вышел "План мероприятий, направленных на совершенствование обеспечения безопасности производства и эксплуатации железнодорожного подвижного состава", основным



положением которого стал почти полный запрет продления эксплуатации вагонов с истекшим сроком службы: так, разрешено временное продление только на 1 год, а не срок от 5 до 11 лет, как предусмотрено действующими в странах "Пространства 1520" международными актами. В связи с этим часть парка с истекшим сроком эксплуатации не задействована в перевозочном процессе так как собственники и операторы данных вагонов считают нецелесообразным продление срока службы вагонов только на 1 год.



Демонстрационная версия. В разделе представлена информация о динамике и структуре парка подвижного состава в России в 2000-2014гг.

Структура парка грузового железнодорожного подвижного состава на 1 апреля 2014 года и 1 июля 2014 года по принадлежности (приватный, инвентарный и парк в целом) в разрезе основных видов вагонов в таблице.

Структура парка грузового железнодорожного подвижного состава России по видам на 1 января 2014 года

| Тип вагона | Приватный парк | | Инвентарный парк | | Парк в целом | |
|-------------------------|----------------|------------------|------------------|------------------|--------------|------------------|
| | Количество | Ср. возраст, лет | Количество | Ср. возраст, лет | Количество | Ср. возраст, лет |
| Крытые | 1.04.2014 | 1.07.2014 | 1.04.2014 | 1.07.2014 | 1.04.2014 | 1.07.2014 |
| Платформы | | | | | | |
| Полувагоны | | | | | | |
| Цистерны | | | | | | |
| Хоппер-ЦМВ | | | | | | |
| Минераловозы | | | | | | |
| Окатышевозы | | | | | | |
| Зерновозы | | | | | | |
| Автомобилевозы | | | | | | |
| Фитинговые | | | | | | |
| Остальные ²³ | | | | | | |
| Всего | | | | | | |

Источник: расчеты ИА "INFOLine" по данным номерных баз грузовых вагонов ГВЦ "РЖД"
В 2013 году объем закупок подвижного состава составил X тыс., что на X% меньше, чем в 2012 году.

²³ В данную группу входят думпкары, хопперы-дозаторы, специализированные платформы, рефрижераторы, термосы, транспортеры



Основные события на рынке железнодорожных перевозок в апреле-августе 2014 года

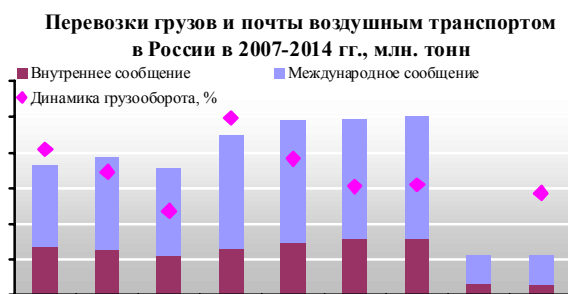
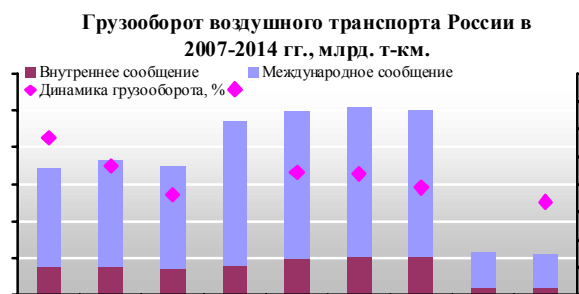
В конце января 2014 года управление государственного железнодорожного надзора Федеральной службы по надзору в сфере транспорта предписало ОАО "РЖД" вывести из эксплуатации вагоны с потенциально опасными боковыми рамами в тележках. <...>

Демонстрационная версия. В разделе представлена информация об основных событиях, произошедших на рынке железнодорожных перевозок в апреле-августе 2014 года

2.5 Показатели развития воздушного транспорта

Основные показатели развития воздушного транспорта

Доля воздушного транспорта в общем объеме перевозок и грузооборота России очень невелика, однако в сегменте перевозок грузов на большие расстояния (более 1500 км.), требующих высокой срочности (скоропортящиеся продукты, особо ценные грузы и посылки) альтернатива воздушному транспорту практически отсутствует. <...>



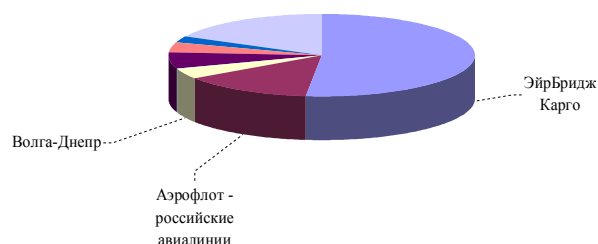
В январе-июне 2014 года грузооборот воздушного транспорта сократился на X% относительно аналогичного показателя 6 мес. 2013 г. В то же время, объем перевозок грузов воздушным транспортом сократился только на X% относительно аналогичного показателя I пол. 2013 года, что произошло за счет сокращения внутренних перевозок на X%, тогда как международные перевозки, напротив, выросли на X%. <...>



Структура грузооборота воздушного транспорта по компаниям по итогам I пол. 2014 года, %

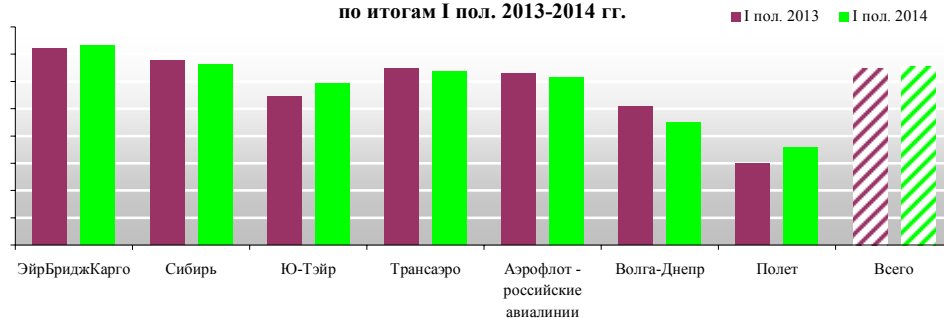


Структура перевозок грузов воздушным транспортом по компаниям в по итогам I пол. 2014 года, %



По итогам 6 мес. 2014 года большая часть крупнейших авиакомпаний снизили уровень коммерческой загрузки своих мощностей – ГК "Сибирь" – до X%, "Трансаэро" – до X%, "Аэрофлот" – до X%, "Волга-Днепр" – до X%. Однако, AirBridgeCargo, напротив, увеличило коммерческую загрузку по итогам января-июня 2014 года до X%, "Ю-Тэйр" – до X%, а авиакомпания "Полет" – до X%. В целом, средний уровень коммерческой загрузки мощностей воздушного флота гражданской авиации по итогам января-июня 2014 года вырос на X п.п. и достиг X%. Динамика уровня коммерческой загрузки по авиакомпаниям России по итогам I пол. 2013-2014 гг. на диаграмме.

Динамика уровня коммерческой загрузки по авиакомпаниям России по итогам I пол. 2013-2014 гг.



Раздел III. Основные события операторов рынка железнодорожных перевозок в России

Основные события холдинга "НефтеТрансСервис", ЗАО

| | | |
|--|-------------|----|
| Место в общем ранговом рейтинге INFOLine Rail Russia TOP в 2013 г. | Позиция № 3 | ⇒0 |
| Место в рейтинге INFOLine Rail Russia TOP по величине парка в управлении в 2013 г. | Позиция № 3 | ↑1 |
| Место в рейтинге INFOLine Rail Russia TOP по величине парка в собственности в 2013 г. | Позиция № 5 | ↓1 |
| Место в рейтинге INFOLine Rail Russia TOP по объему перевозок грузов в 2013 г. | Позиция № 3 | ⇒0 |
| Место в рейтинге INFOLine Rail Russia TOP по выручке в 2012 г. | Позиция № 4 | ⇒0 |

| Логотип | Объем перевозок грузов в 2013 г., млн. тонн | Динамика перевозок грузов в 2013 г. к 2012 г., % | Объем перевозок грузов, приходящихся на 1 вагон в управлении в 2013 г., тонн на вагон в год |
|--|---|---|---|
| | 95,85 | ↑20,4% | 1588 |
| | Выручка в 2012г., млрд. руб. | Динамика выручки в 2012 г. к 2011 г., % | Выручка, приходящаяся на 1 вагон в управлении в 2012 г., руб. на вагон в день |
| | 44,3 | ↑14,4% | 2106 |
|  | Количество вагонов в управлении на 1.1.2014, ед. | Изменение количества вагонов в управлении в 2013 г. к 2012 г., ед. | Динамика количества вагонов в управлении в 2013 г. к 2012 г., % |
| | 59069 | ↓4986 | ↓0,8% |
| | Количество вагонов в собственности на 1.1.2014, ед. | Изменение количества вагонов в собственности в 2013 г. к 2012 г., ед. | Динамика количества вагонов в собственности в 2013 г. к 2012 г., % |
| | 41698 | ↓3417 | ↓0,75% |

Адрес: 117105, Москва, Вавиавское шоссе, д.9, стр. 1Б, Телефоны: (495)6604625, (495)6604626 Факсы: (495)6604627 E-mail: nts@ntsmail.ru Web: ntstrans.ru
Руководитель: Тертыйный Александр Николаевич, генеральный директор

Краткое описание бизнеса

ЗАО "НефтеТрансСервис" в качестве независимой компании-оператора осуществляет организацию перевозок грузов железнодорожным транспортом по территории России, транзитом, а также на экспорт/импорт в страны СНГ. Филиалы компании находятся в Хабаровске, Красноярске, Новосибирске, Челябинске, Самаре, Казани, Ростове-на-Дону, Санкт-Петербурге, Саратове.

ЗАО "НефтеТрансСервис" начал осуществлять деятельность с 2006 года, в котором уже выиграл тендер на перевозку грузов ОАО "АНК "Роснефть". <...>

Важным этапом развития компании стало приобретение в 2008 году и реконструкция Смышляевского вагоноремонтного завода. В 2011 году завод выпустил первые полувагоны. ЗАО "НефтеТрансСервис", кроме завода по ремонту подвижного состава, принадлежат комплексы подготовки цистерн под налив. Промыленно-пропарочный комплекс "Дземги", который с апреля 2010 года подготовку вагонов-цистерн в ремонт и под налив нефтепродуктов. <...>

В ноябре 2012 года стало известно, что "Нефтетранссервис" выбран группой Evgaz в качестве покупателя кэптивной операторской компании ООО "Евразтранс". Также вместе с оператором был продан долгосрочный контракт на треть потребностей группы в перевозках. Сумма сделки составила <...>

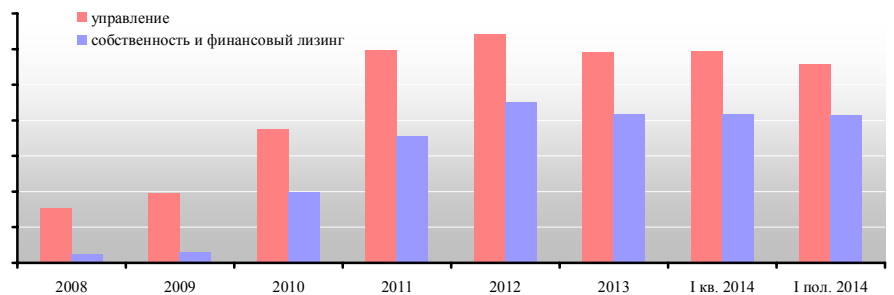
В январе 2013 года ЗАО "Нефтетранссервис" заявило о намерении приступить к первичному размещению государственных обыкновенных акций в форме глобальных депозитарных расписок на Лондонской фондовой бирже в объеме до 25% с целью привлечения 300-500 млн. долларов. <...>

В феврале 2013 года стало известно, что ЗАО "Нефтетранссервис" ведет переговоры с Российским фондом прямых инвестиций о продаже миноритарного пакета долей компании, однако в сентябре 2013 года Алексей Лихтенфельд сообщил, что тема не находится в активной стадии.

Динамика парка подвижного состава

Динамика величины парка подвижного состава ЗАО "НефтеТрансСервис" в 2008–2014 г. представлена на диаграмме. По итогам 2013 года парк в управлении ЗАО "НТС" сократился на X% по сравнению с 2012 годом за счет сокращения арендованного парка (почти на X тыс. вагонов) и составил X тыс. единиц. Парк в собственности (с учетом финансового лизинга) ЗАО "НТС" по итогам 2013 года сократился на 7,6% относительно начала года в связи с тем, что в соответствии с договором возвратного лизинга между ЗАО "НТС" и ЗАО "Сбербанк Лизинг", заключенным в первом квартале 2013 года, X цистерн, ранее находившихся в финансовом лизинге, теперь арендуются. Таким образом, ЗАО "НТС" поддержал тенденцию, сложившуюся на рынке оперирования в 2013 году и продолжающуюся в 2014 году, когда платежи по кредитам и лизингу превышают доходность оперирования, компании прибегают к схеме возвратного лизинга для привлечения дополнительного финансирования своей деятельности. Помимо грузового подвижного состава, компания владеет X магистральными локомотивами, часть из них компания сдает в аренду ОАО "РЖД".

Динамика парка подвижного состава в управлении и собственности (с учетом финансового лизинга) компании в 2008-2014гг., тыс. ед.



Первоначально ЗАО "Нефтетранссервис" занимался исключительно перевозками нефтепродуктов, как следствие, парк компании до 2008 года включительно составляли лишь цистерны. В 2009 году руководством компании было принято решение осваивать новый сегмент рынка – перевозку грузов в полувагонах. Уже к концу 2010 года парк полувагонов в управлении ЗАО "НТС" составил X тыс. единиц. По итогам I полугодия 2014 года парк ЗАО "НТС" состоял из полувагонов и цистерн, однако, доля полувагонов, как в собственности, так и в управлении оператора, превалировала.

Структура парка в управлении компании на 1.07.2014, %



Структура парка в собственности компании на 1.07.2014, %



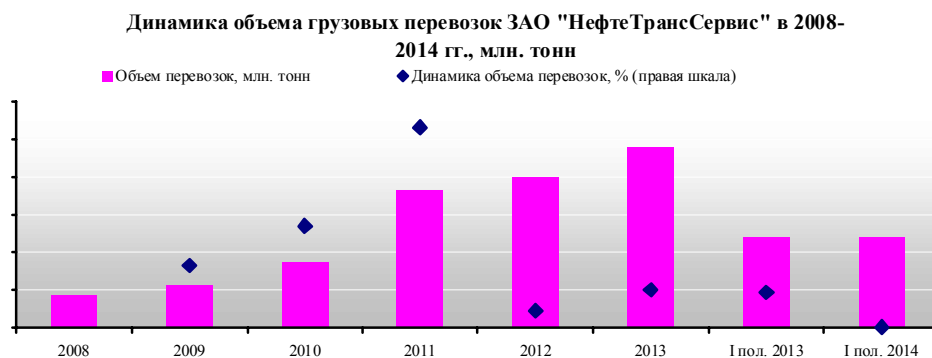
В 2010 году ЗАО "Нефтетранссервис" приобрело X тыс. полувагонов на аукционе ОАО "РЖД", по условиям сделки покупатель выполнил капитальный ремонт приобретенного подвижного состава, чем обезопасил себя от потери значительной части парка – в начале 2013 года в связи с участившимися авариями на железных дорогах Федеральная служба по надзору в сфере транспорта запретила продлевать срок службы устаревших литых деталей вагонов операторов, обязав также "РЖД" наносить им невосполнимые увечья в случае выявления брака или истечения срока использования. В случае выдачи предписания ЗАО "Нефтетранссервис" о запрете использования вагонов с продленным сроком действия, их вывод из эксплуатации состоится не ранее 2015 года, при этом величина выведенного парка не превысит X%.

Динамика объема перевозок

По итогам 2013 года объем перевозок ЗАО "НТС" увеличился по сравнению с 2012 годом на X% и составил X млн. тонн. Грузооборот компании по итогам 2013 года составил X млрд. ткм. Основными драйверами роста перевозок ЗАО "НТС" в 2013 году стали перевозки угля (рост на X% относительно 2012 года) и строительных материалов (рост на X%). В то же время, в 2013 году на X% сократились перевозки металлов. После введения в конце 2012 года второй очереди трубопроводной системы "Восточная Сибирь – Тихий океан" значительные объемы нефти, перевозимые компанией, начали транспортироваться по нефтепроводу, что повлекло за собой сокращение перевозок нефти и нефтепродуктов на X% (основное падение перевозок произошло по сырой нефти – на X%).

<...> Клиентская база компании включает ведущие промышленные группы России и СНГ, действующие в секторе нефти и нефтепродуктов (такие как Роснефть, Лукойл и др.), металлургическом и горнодобывающем секторе (СУЭК, Евраз, Мечел, и др.) или их поставщиков транспортных услуг (кэптивных операторов).

Объем перевозок за I полугодие 2014 года сократился не так значительно по отношению к результату аналогичного периода 2013 года – на X%, и составил X млн тонн.



В первом квартале 2014 года ЗАО "Нефтетранссервис" выиграло ряд тендеров на перевозку нефтеналивных грузов, объявленных НК "Роснефть".

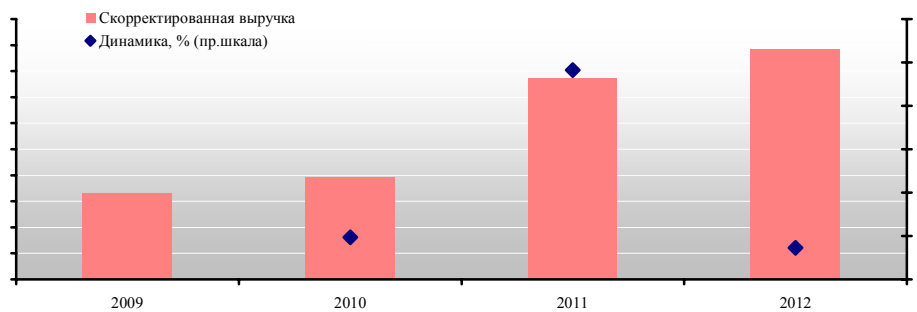
| Наименование и № тендера | Станции | Груз | Сроки предоставления услуги | Цена | |
|--------------------------|--|-----------------------|-----------------------------|-----------------------------|--------------------------------|
| | | | | контракта, млн рублей с НДС | Объем, тыс. тонн Руб. за тонну |
| 31401025655 | Уяр Красноярской ж/д и Дземги Дальневосточной ж/д | нефтеналивные грузы | | | |
| 31401025498 | Дземги Дальневосточной ж/д | светлые нефтепродукты | | | |
| 31401025584 | Нижневартовск 2 Свердловской ж/д Новосергиевская Южно-Уральской ж/д Кротовка Куйбышевской ж/д Нефтяная и Князевка Приволжской ж/д | нефтеналивные грузы | | | |

Источник: данные НК "Роснефть"

Финансовые показатели

По итогам 2012 года выручка ЗАО "Нефтетранссервис" составила X млрд. рублей, что на X% выше, чем в 2011 году. Показатель скорректированной выручки ЗАО "НефтеТрансСервис" по итогам 2012 составил X млрд. рублей, что на X% превышает уровень, достигнутый за 2011 год. Скорректированный показатель EBITDA за 2012 год составил X млрд. рублей, увеличившись на X% по сравнению с 2011 годом.

Динамика выручки компании в 2009-2012 гг., млрд. руб.



Основные события компании в апреле-августе 2014 года

В апреле 2014 года железнодорожный оператор "Нефтетранссервис" через суд добился ареста счетов "Мечел-транса" в Углеметбанке на 60,5 миллиона рублей. 14 марта 2014 года "Нефтетранссервис" подал в московский арбитражный суд иск к ООО "Мечел-транс". Сначала московский арбитраж отказал оператору в обеспечительных мерах. Но "Нефтетранссервису" удалось убедить суд в "отсутствии денежных средств" у компании. Арест был наложен 17 апреля как обеспечительная мера по иску железнодорожного оператора к "Мечел-трансу". "Нефтетранссервис" добивался также ареста счета "Мечел-транса" в РЖД (предоставляется каждому клиенту РЖД), но суд арестовал только деньги компании в Углеметбанке. 19 мая 2014 года Арбитражный суд города Москвы объединил в одно производство два дела о взыскании денежных средств ЗАО "Нефтетранссервис" с ООО "Мечел-транс". 24 июня 2014 года Арбитражный суд города Москвы взыскал с ООО "Мечел-транс" 92,2 млн рублей.

В конце мая 2014 года рейтинговое агентство "Эксперт РА" подтвердило рейтинг долгосрочной кредитоспособности компании "НефтеТрансСервис" на уровне А+ (очень высокий уровень кредитоспособности), подуровень второй. Прогноз "стабильный". Также, в сообщении РА "Эксперт" отмечалось, что согласно отчетности МСФО, на 30.09.2013 активы ГК "НефтеТрансСервис" составляли 67,2 млрд. рублей, капитал – 12,3 млрд. рублей. За 9 месяцев 2013 года выручка компании (с учетом тарифа "РЖД") составила 39,5 млрд. рублей.

В июле 2014 года генеральный директор ЗАО "Нефтетранссервис" сообщил о том, что компания планирует открыть официальное представительство на территории республики Хакасия. В рамках расширения деятельности на в республике Хакасия ЗАО "Нефтетранссервис" планирует обслуживать не только погрузочные составы в Абазе, В.Теи и Мундыбашскую обогащительную фабрику, но и полностью брать на себя все работы по обслуживанию вагонов, их ремонту и подготовку к погрузке.

В сентябре 2014 года совладелец ЗАО "Нефтетранссервис" сообщил о том, что компания изучает возможность передачи части своих полувагонов в аренду ОАО "РЖД". При этом он не уточнил, будет ли подвижной состав передан в прямую аренду монополии или на условиях "технологического аутсорсинга".

Демонстрационная версия. В разделе представлены основные операционные показатели и информация об основных событиях, повлиявших на работу компаний в апреле-августе 2014 года

Перечень таблиц и графиков

Раздел I. Ранговый рейтинг операторов

Таблицы

- Ранговый рейтинг ТОП-30 операторов подвижного состава по итогам I полугодия 2014 года
- Рейтинг ТОП-30 операторов подвижного состава по количеству вагонов в управлении в 2010-2014 гг., тыс. шт.
- Рейтинг ТОП-30 операторов подвижного состава по величине парка в собственности (включая финансовый лизинг) на конец периода в 2010-2014 гг., тыс. шт.
- Рейтинг операторов подвижного состава по объему грузоперевозок в 2010-2014 гг., млн. тонн
- Рейтинг операторов подвижного состава по отношению объема перевозок к парку в управлении, тыс. тонн на вагон
- Рейтинг операторов подвижного состава по величине грузооборота в 2010-2014 гг., млрд. т-км
- Рейтинг операторов подвижного состава по отношению грузооборота к парку в управлении, млн. т-км на вагон в год
- Рейтинг операторов по величине валовой выручки (с учетом тарифа ОАО "РЖД") в 2011-2013 гг., млрд. руб. без НДС
- Рейтинг по выручке (за вычетом тарифа "РЖД") в сегменте железнодорожных перевозок и предоставления вагонов в аренду за соответствующий год, млрд. руб. без НДС
- Выручка за вычетом тарифа "РЖД" за I полугодие 2013-2014 гг., млрд. руб.

Графики

- Динамика доли рынка крупнейших операторов подвижного состава в управлении в 2009-2014 гг., %
- Динамика изменения парка в управлении ТОП-20 операторов за I полугодие 2014 г. к I полугодию 2013 г., тыс. шт.
- Динамика доли рынка крупнейших операторов подвижного состава в собственности (с учетом фин. лизинга) в 2009-2014 гг., %
- Динамика изменения парка в собственности ТОП-20 операторов за I полугодие 2014 г. к I полугодию 2013 г., тыс. шт.
- Динамика доли грузоперевозок крупнейших операторов подвижного состава в 2010-2014 гг., %

Раздел II Макроэкономические показатели развития транспорта в России

2.1 Состояние и основные показатели транспортного комплекса России

Графики

- Эксплуатационная длина путей сообщения общего пользования (на начало года), тыс. км
- Грузооборот транспорта, млрд. т-км
- Динамика объемов перевозки грузов в России в 2005-2014 гг., млн. тонн
- Динамика объемов перевозки грузов в России в I-IV кварталах 2005-2014 гг., млн. тонн
- Динамика перевозки грузов в России по месяцам 2007-2014 гг., млн. тонн
- Динамика объемов перевозки грузов по видам транспорта в России в 2005-2013 гг., млн. тонн
- Структура объемов перевозки грузов по видам транспорта в России в 2005-2013 гг., %
- Динамика объемов перевозки грузов по видам транспорта в России в I пол. 2005-2014 гг., млн. тонн
- Структура объемов перевозки грузов по видам транспорта в России в I пол. 2005-2014 гг., %
- Объем перевозок грузов по видам транспорта в I-IV кварталах 2005-2014 гг., млн. тонн
- Грузооборот транспорта в России в I-IV кварталах 2005-2014 гг., млрд. т-км
- Динамика грузооборота транспорта в России в I-IV кв. 2005-2014 гг., млрд. т-км
- Динамика грузооборота транспорта в России по месяцам 2006-2014 гг., млрд. т-км
- Динамика грузооборота по видам транспорта в России в 2005-2013 гг., млрд. т-км
- Структура грузооборота по видам транспорта в России в 2005-2013 гг., %
- Динамика грузооборота по видам транспорта в России в I пол. 2005-2014 гг., млрд. т-км
- Структура грузооборота по видам транспорта в России в I пол. 2005-2014 гг., %
- Динамика грузооборота по видам транспорта в I-IV кварталах 2005-2014 гг., млрд. т-км
- Среднее расстояние перевозки грузов в России в 2005-2013 гг., км
- Среднее расстояние перевозки грузов в России в I-IV кварталах 2005-2014 гг., км

2.2 Состояние и показатели железнодорожного транспорта России

Графики

- Объем погрузки на железнодорожном транспорте России в 2005-2013 гг., млн. тонн
- Объем погрузки на железнодорожном транспорте России в I пол. 2007-2014 гг., млн. тонн
- Грузооборот железнодорожного транспорта России в 2005-2013 гг.
- Объем перевозок грузов железнодорожным транспортом России в 2005-2013 гг.
- Грузооборот железнодорожного транспорта России в I пол. 2007-2014 гг.
- Объем перевозок грузов железнодорожным транспортом России в I пол. 2007-2014 гг.
- Динамика перевозок основных видов грузов ж/д транспортом в России в 2006-2013 гг., млн. т
- Структура перевозок основных видов грузов ж/д транспортом в России в 2006-2013 гг., %
- Динамика перевозок основных видов грузов ж/д транспортом в России в I пол. 2007-2014 гг., млн. т
- Структура перевозок основных видов грузов ж/д транспортом в России в I пол. 2007-2014 гг., %
- Динамика перевозок основных видов грузов ж/д транспортом в России по месяцам в 2009-2014 гг., млн. т
- Динамика грузооборота основных видов грузов ж/д транспортом в России в 2006-2013 гг., млрд. т-км
- Структура грузооборота ж/д транспорта в России в 2006-2013 гг., %
- Динамика грузооборота основных видов грузов ж/д транспортом в России в I пол. 2006-2014 гг., млрд. т-км
- Структура грузооборота ж/д транспорта в России в I пол. 2006-2014 гг., %
- Грузооборот основных видов грузов на ж/д транспорте в России в I-IV кварталах 2007-2014 гг., млрд. т-км

- Динамика грузооборота и перевозок основных видов грузов в 2013 году к 2012 году, %
- Динамика грузооборота и перевозок основных видов грузов в I пол. 2014 года к I пол. 2013 году, %
- Объем погрузки на железнодорожном транспорте России в I-IV кварталах 2005-2014 гг.
- Динамика объемов среднесуточной погрузки в 2007-2014 гг., тыс. тонн.
- Динамика погрузки и объемы остатков грузов на складах грузоотправителей (на конец периода) в 2011-2013 гг.
- Изменение удельного веса продукции отдельных отраслей в структуре потенциальной грузовой базы железнодорожного транспорта в 2013 г., в п.п. к 2012 г.
- Динамика ж/д перевозок грузов в 2005-2013 гг. по сегментам доходности, млн. тонн
- Структура ж/д перевозки грузов в 2005-2013 гг. по сегментам доходности, %
- Динамика ж/д перевозок грузов в I пол. 2007-2014 гг. по сегментам доходности, млн. тонн
- Структура ж/д перевозки грузов в I пол. 2007-2014 гг. по сегментам доходности, %
- Динамика индекса предпринимательской уверенности в сфере добычи полезных ископаемых за 2008-2014 гг.
- Динамика индекса предпринимательской уверенности в сфере обрабатывающих производств за 2008-2014 гг.
- Структура погрузки грузов на ж/д транспорте России по типам вагонов в 2007-2014 гг., млн. тонн
- Динамика грузооборота на ж/д транспорте России по типам вагонов в 2007-2013, млрд. т-км
- Структура грузооборота на ж/д транспорте России по типам вагонов в 2007-2013 гг., %
- Динамика грузооборота на ж/д транспорте России по типам вагонов в I пол. 2007-2014 гг., млрд. т-км
- Структура грузооборота на ж/д транспорте России по типам вагонов в I пол. 2007-2014 гг., %
- Динамика объема грузоперевозок ж/д транспортом по типам вагонов в России в 2007-2013 гг., млн.
- Структура грузоперевозок ж/д транспортом по типам вагонов в России в 2007-2013 гг., %
- Динамика объема грузоперевозок ж/д транспортом по типам вагонов в России в I пол. 2007-2014 гг., млн.
- Структура грузоперевозок ж/д транспортом по типам вагонов в России I пол. 2007-2014 гг., %
- Объем перевозок грузов ж/д транспортом по типам вагонов в России в I-IV кварталах 2007-2014 гг., млн. т.
- Структура грузооборота полувагонов по видам грузов в России в I-IV кварталах 2007-2014 гг., млрд. т-км
- Объем перевозок грузов ж/д транспортом в полувагонах в России в I-IV кварталах 2007-2014 гг., млн. т
- Структура грузооборота цистерн по видам грузов в России в I-IV кварталах 2007-2014 гг., млрд. т-км
- Объем перевозок грузов ж/д транспортом в цистернах в России в I-IV кварталах 2007-2014 гг., млн. т
- Структура среднего расстояния перевозки грузов ж/д транспортом по типам вагонов в 2005-2013 гг., км
- Структура среднего расстояния перевозки грузов ж/д транспортом по типам вагонов в I пол. 2007-2014 гг., км
- Среднее расстояние перевозки грузов ж/д транспортом в России в I-IV кв. 2007-2014 гг., км

Таблицы

- Объем погрузки грузов на железной дороге в I-IV кварталах 2009-2014 годов, млн. тонн
- Объем перевозок грузов по железной дороге в I-IV кварталах 2009-2014 года, млн. тонн
- Объем погрузки основных видов грузов на железнодорожном транспорте за 2013 г., млн. тонн
- Объем погрузки основных видов грузов на железнодорожном транспорте за 2013-2014 гг., млн. тонн
- Динамика объемов производства продукции, грузовой базы железнодорожного транспорта и погрузки грузов в I пол. 2014 г. по видам экономической деятельности, % к соответствующему периоду 2013 г

Анализ скорости и надежности доставки грузов железнодорожным транспортом

Графики

- Динамика средней и участковой скорости доставки одной отправки железнодорожным транспортом в России в 2005-2013 гг., км/сут.
- Динамика средней скорости доставки одной отправки железнодорожным транспортом в России в 2007-2013 гг., км/сут.
- Динамика среднесуточной погрузки и средней дальности перевозок грузов на ж/д в России в 2005-2013 гг.
- Динамика средней скорости одной доставки одной отправки железнодорожным транспортом 2007-2013 км/сут
- Динамика средней длительности оборота цистерны в 2011-2014 гг., дней
- Средняя скорость доставки одной отправки железнодорожным транспортом по категориям в 2007-2014 гг., км/сут
- Динамика скорости доставки грузовых отправок по назначению на железные дороги в 2013 г.. % к 2012 г.
- Динамика надежности одной отправки железнодорожным транспортом в 2007-2013 гг., %
- Надежность доставки отправок по категориям в 2007-2013 гг., %
- Относительное изменение скорости и надежности доставки грузов по категориям отправок в груженных вагонах в 2013 г. к 2012 г.
- Структура отправок в груженных вагонах по категориям в 2012-2013 гг., %
- Структура отправок в груженных вагонах по категориям отправок, доставленных с просрочкой, в 2012-2013 гг., %
- Динамика скорости, надежности доставки и доли отправок в высококонкурентном сегменте в 2007-2013 гг.
- Отклонение надежности доставки грузовых отправок по назначению на железные дороги от среднесетевого уровня в 2013 г., п.п.
- Динамика надежности доставки грузовых отправок по назначению на железные дороги в 2013 г., п.п. к 2012 г.
- Сегментация железных дорог по динамике скорости и надежности доставки грузовых отправок в 2013 г.

Состояние парка железнодорожного подвижного состава

Графики

- Динамика парка подвижного состава в СССР в 1988 и в России 1993-2014 гг., тыс. единиц на конец периода (по годам - перепись, 2010-2014 гг. - номерная база)
- Структура парка подвижного состава по видам на 1.07.2014 года, %
- Динамика среднего возраста парка подвижного состава России в 2000-2014 гг., лет на конец периода

- Динамика списания и закупок подвижного состава в России в 1993-2014гг, тыс. единиц
- Динамика закупок грузовых вагонов в России в 2010-2014гг., тыс. единиц
- Динамика списания грузовых вагонов в России в 2010-2014гг., тыс. единиц
- Динамика парка подвижного состава РФ по типам загрузки в 2012-2014гг., тыс. ед.
- Динамика парка полувагонов в РФ по типам загрузки в 2012-2013гг., тыс. ед.
- Динамика ставок аренды и стоимости полувагонов в России в 2007-2013 гг., без учета НДС
- Средний возраст и нормативный срок службы грузовых вагонов в России на 1 июля 2013 года и 1 июля 2014 гг., лет
- Удовлетворенность грузоотправителей качеством ж/д перевозок в 2012-2013гг.

Таблицы

- Структура парка грузового железнодорожного подвижного состава России по видам на 1 апреля 2014г. и на 1 июля 2014г.
- Возрастная структура парка подвижного состава России по видам вагонов на 1 июля 2014 года

Анализ перевозок крупнотоннажных контейнеров**Графики**

- Динамика объемов перевозок КТК (груженых и порожних) в 2008-2013 гг., тыс. ДФЭ
- Динамика объемов перевозок КТК (груженых и порожних) в I кв. 2008-2014 гг., тыс. ДФЭ
- Динамика объемов перевозок КТК груженых в 2008-2013 гг., тыс. ДФЭ
- Динамика объемов перевозок КТК порожних в 2008-2013 гг., тыс. ДФЭ
- Динамика объемов перевозок КТК груженых в I кв. 2008-2014 гг., тыс. ДФЭ
- Динамика объемов перевозок КТК порожних в I кв. 2008-2014 гг., тыс. ДФЭ
- Динамика перевозок груженых КТК в 2008-2014гг., тыс. ДФЭ
- Динамика перевозок грузов в КТК во всех видах сообщения в 2008-2013 гг., тыс. ДФЭ
- Структура перевозок КТК во всех видах сообщения в 2008-2013 гг., %
- Динамика перевозок грузов в КТК во всех видах сообщения в I кв. 2008-2014 гг., тыс. ДФЭ
- Структура перевозок КТК во всех видах сообщения в I кв. 2008-2014 гг., %
- Динамика перевозок КТК в разрезе грузов, %
- Динамика перевозок грузов в КТК во внутрироссийском сообщении в I кв. 2008-2014 гг., тыс. ДФЭ
- Структура перевозок грузов в КТК во внутрироссийском сообщении в I кв. 2008-2014 гг., тыс. ДФЭ
- Динамика перевозок грузов в КТК в международном сообщении в 2008-2013 гг., тыс. ДФЭ
- Динамика перевозок грузов в КТК в международном сообщении в I кв. 2008-2014 гг., тыс. ДФЭ
- Структура перевозок грузов в КТК в международном сообщении в I кв. 2008-2014 гг., тыс. ДФЭ
- Динамика перевозок грузов в КТК в экспортном сообщении в 2008-2013 гг, тыс. ДФЭ
- Структура перевозок грузов в КТК в экспортном сообщении в 2008-2013 гг., %
- Структура экспортных перевозок груженых КТК через порты и погранпереходы РФ в 2008-2013 гг., тыс. ДФЭ
- Динамика перевозок грузов в КТК в экспортном сообщении в I кв. 2008-2014 гг, тыс. ДФЭ
- Структура перевозок грузов в КТК в экспортном сообщении в I кв. 2008-2014 гг., %
- Структура экспортных перевозок груженых КТК через порты и погранпереходы РФ в I кв. 2008-2014 гг., тыс. ДФЭ
- Динамика перевозок грузов в КТК в импортном сообщении в 2008-2013 гг, тыс. ДФЭ
- Структура перевозок грузов в КТК в импортном сообщении в 2008-2013 гг., %
- Структура импортных перевозок груженых КТК через порты и погранпереходы РФ в 2008-2013 гг., тыс. ДФЭ
- Динамика перевозок грузов в КТК в импортном сообщении в I кв. 2008-2014 гг, тыс. ДФЭ
- Структура перевозок грузов в КТК в импортном сообщении в I кв. 2008-2014 гг., %
- Структура импортных перевозок груженых КТК через порты и погранпереходы РФ в I кв. 2008-2014 гг., тыс. ДФЭ
- Динамика перевозок грузов в КТК в транзитном сообщении в 2008-2013 гг, тыс. ДФЭ
- Структура перевозок грузов в КТК в транзитном сообщении в 2008-2013 гг., %
- Динамика перевозок грузов в КТК в транзитном сообщении в I кв. 2008-2014 гг, тыс. ДФЭ
- Структура перевозок грузов в КТК в транзитном сообщении в I кв. 2008-2014 гг., %
- Корреспонденция транзитных перевозок груженых и порожних КТК в 2008-2013 гг., тыс. ДФЭ
- Корреспонденция транзитных перевозок груженых и порожних КТК в I кв. 2008-2014 гг., тыс. ДФЭ

Таблицы

- Структурный анализ динамики перевозок КТК в груженом и порожнем состоянии в 2008-2013гг.
- Структурный анализ динамики перевозок КТК в груженом и порожнем состоянии в I кв. 2008-2014гг.
- Перевозки КТК контейнерными поездами в 2012-2013 гг.
- Структура перевозок КТК контейнерными поездами в 2012-2013 гг. (с учетом обратных поездов)
- Перевозки КТК контейнерными поездами в I кв. 2013-2014гг.
- Структура перевозок КТК контейнерными поездами в I кв. 2013-2014 гг. (с учетом обратных поездов)
- Корреспонденции транзитных перевозок крупнотоннажных контейнеров в 2013 году (груженые и порожние потоки)
- Корреспонденции транзитных перевозок крупнотоннажных контейнеров в I кв. 2014 год (груженые и порожние потоки)
- Доходность (в части инфраструктурной и локомотивной составляющих) на один перевезенный груженный крупнотоннажный контейнер (ДФЭ) и контейнеро-км (груженые) в 2012-2013 гг.
- Доходность (в части инфраструктурной и локомотивной составляющих) на один перевезенный груженный крупнотоннажный контейнер (ДФЭ) и контейнеро-км (груженые) в I кв. 2013-2014 гг.
- Доходность (в части инфраструктурной и локомотивной составляющих) на 10 ткм в 2011-2013гг., коп./10 ткм

- Доходность (в части инфраструктурной и локомотивной составляющих) на 10 ткм в I кв. 2012-2014 гг., коп./10 ткм

2.3 Показатели развития водного транспорта России

Основные показатели развития морского транспорта

Графики

- Динамика объемов перевалки грузов через порты России и порты Украины и стран Балтии в 1990-2013 гг., млн тонн
- Объем перевозок грузов через морские порты России в 2005-2014 гг.
- Структура отправления грузов морским транспортом России по направлениям в I-IV кварталах 2005-2014 гг., млн. т
- Динамика объема перевалки грузов в морских портах РФ в 2007-2013 гг.
- Динамика объема перевалки грузов в морских портах РФ в I пол. 2008-2014 гг.
- Динамика объема перевалки грузов в морских портах РФ в 2007-2013 гг. по типам грузов, млн. тонн
- Структура перевалки грузов в морских портах РФ в 2007-2013 гг. по типам грузов, %
- Динамика объема перевалки грузов в морских портах РФ в I пол. 2008-2013 гг. по типам грузов, млн. тонн
- Структура перевалки грузов в морских портах РФ в I пол. 2008-2013 гг. по типам грузов, %
- Среднее расстояние перевозки грузов морским транспортом в России в 2005-2014 гг., км

Основные показатели развития внутреннего водного транспорта

Графики

- Объем перевозок грузов внутренним водным транспортом в России в 2005-2013 гг.
- Динамика и структура отправления грузов внутренним водным транспортом по направлениям в I-IV кварталах 2005-2014 гг., млн.т
- Динамика грузооборота внутреннего водного транспорта России в 2005-2013 гг.
- Грузооборот внутреннего водного транспорта в I-IV кварталах России в 2005-2014 гг., млрд.т-км

2.4 Показатели развития автомобильного транспорта

Основные показатели развития автомобильного транспорта

Графики

- Грузооборот автомобильного транспорта России в 2005-2013 гг.
- Грузооборот автомобильного транспорта в I-IV кварталах России в 2005-2014 гг., млрд.т-км
- Объем перевозок грузов автомобильным транспортом России в 2005-2013 гг.
- Объем перевозок грузов автомобильным транспортом в I-IV кварталах 2005-2014 гг.
- Динамика среднего расстояния перевозки грузов автомобильным транспортом в России в 2005-2013 гг.
- Динамика среднего расстояния перевозки грузов автомобильным транспортом в России в I-IV кварталах 2005-2014 гг., км

2.5 Показатели развития воздушного транспорта

Основные показатели развития воздушного транспорта

Графики

- Грузооборот воздушного транспорта России в 2007-2014 гг., млрд. т-км.
- Перевозки грузов и почты воздушным транспортом в России в 2004-2014 гг., млн. тонн
- Структура грузооборота воздушного транспорта по компаниям по итогам I пол. 2014 года, %
- Структура перевозок грузов воздушным транспортом по компаниям по итогам I пол. 2014 года, %
- Динамика уровня коммерческой загрузки по авиакомпаниям России по итогам I пол. 2013-2014 гг.

Раздел III Основные события операторов рынка железнодорожных перевозок в России

По всем компаниям приведены следующие:

Графики

- Структура парка в управлении компании на 1.07.2014г.,%;
- Структура парка в собственности компании на 1.07.2014г.,%;
- Динамика парка подвижного состава в управлении и собственности компании в 2008-2014 гг., тыс. ед.
- Динамика объема грузоперевозок компании в 2008-2014 гг.

Таблицы

Динамика финансовых показателей (для публичных компаний) в 2008-2014 гг.