

WWW.INFOLINE.SPB.RU

WWW.ADVIS.RU

WWW.ALLINVEST.RU

ПЕРИОДИЧЕСКИЙ ОБЗОР ДЕМОНСТРАЦИОННАЯ ВЕРСИЯ

INFOLINE RAIL RUSSIA TOP

№1 2018

- Рейтинги операторов железнодорожного подвижного состава
- Основные макроэкономические показатели транспортной отрасли России
- Важнейшие события на рынке транспорта России
- Новости и итоги деятельности компаний-операторов и собственников железнодорожного подвижного состава

Агентство INFOline занимается разработкой и реализацией информационных и аналитических продуктов, консультированием и поддержкой деловых форумов и мероприятий в сфере строительства и инвестиций, ритейла и потребительского рынка, топливно-энергетического комплекса, транспорта, машиностроения и др. На постоянной основе мы оказываем поддержку более 3000 компаний России и мира. В соответствии с правилами ассоциации ESOMAR все продукты агентства INFOline сертифицируются по общеевропейским стандартам.

INFO *Line*

информационное агентство | information agency



Об Обзоре INFOLine Rail Russia TOP	4
Раздел I. Рейтинг операторов подвижного состава и оперлизинговых компаний	5
1.1 Ранговый рейтинг операторов	5
1.2 Рейтинг операторов по величине парка в управлении	6
1.3 Рейтинг операторов по величине парка в собственности	7
1.4 Рейтинг оперлизинговых компаний	8
1.5 Рейтинг операторов по объему перевозок	9
1.6 Рейтинг операторов по грузообороту	11
1.7 Рейтинг операторов по выручке от железнодорожных перевозок и предоставления парка в аренду	13
Раздел II. Макроэкономические показатели развития транспорта в России	15
2.1 Состояние и показатели транспортного комплекса России	15
2.2 Состояние и показатели железнодорожного транспорта России	21
Основные показатели железнодорожного транспорта	21
Тенденции погрузки по основным видам грузов	23
О перетоке грузов между видами транспорта	25
Грузооборот, объем перевозок и другие показатели	26
Скорость и надежность доставки грузов железнодорожным транспортом	35
Состояние парка железнодорожного подвижного состава	37
Нормативное регулирование железнодорожного транспорта	42
Ход и перспективы реформирования отрасли	42
Государственное регулирование срока службы и внедрения инновационных вагонов	62
Отдельные вопросы корпоративной политики ОАО "РЖД"	68
Основные события на рынке железнодорожных перевозок	68
2.3 Показатели развития водного транспорта России	85
Основные показатели развития морского транспорта	85
Основные показатели развития внутреннего водного транспорта	96
Основные события на рынке перевозок грузов водным транспортом	102
2.4 Показатели развития автомобильного транспорта	111
Основные показатели развития автомобильного транспорта	111
О введении платы за проезд большегрузных автомобилей по федеральным автомобильным дорогам	118
Основные события на рынке перевозок грузов автомобильным транспортом	121
2.5 Показатели развития воздушного транспорта	128
Основные показатели развития воздушного транспорта	128
Основные события на рынке перевозок воздушным транспортом	132
Раздел III. Основные события крупнейших операторов рынка железнодорожных перевозок в России	136
3.2 Основные события дочерних и зависимых обществ ОАО "Российские железные дороги"	137
"Объединенная транспортно-логистическая компания"	137
"Трансконтейнер", ПАО	140
"РЖД Логистика", АО	151
"Федеральная грузовая компания", АО	159
"Рефсервис", АО	167
"РейлТрансАвто", АО	170
3.3 Основные события холдинга Universal Cargo Logistics Holding	172
"Первая грузовая компания", АО	173
3.4 Основные события холдинга Globaltrans Investment, PLC	183
"Новая перевозочная компания", АО	183
"БалтТрансСервис", ООО	183
"ГТИ Менеджмент", ООО	184
"СинтезРейл", ООО	184
3.5 Основные события холдинга "Нефтетранссервис", АО	190
"НефтеТрансСервис", АО	190
3.6 Основные события ГК "РТК"	196
"Русагротранс", АО	199
"Грузовая компания", ООО	202
"ЛП транс", АО	203
"ТрансЛес", ООО	203
3.8 Основные события ГК "Rail Garant"	205
"Трубная транспортная компания", ООО	206
"Транс Синергия", ООО	206
"Оптима ТрансАвто", ООО	206
"Спецтрансгарант", ООО	206
"РГ-Транс", ООО	206
"РэйлСпецТранс", ООО	206
"РейлТранс", ООО	206
"НУТЭК", ООО	206
"Рейл Гарант Казахстан", ТОО	206
3.9 Основные события ХК "Уральская горно-металлургическая компания"	209
"ТрансГрупп АС", ООО	213



"УГМК-Транс", ООО	213
3.10 Основные события холдинга ГК "Сумма"	214
Транспортная группа "FESCO"	215
Фирма "Трансгарант", ООО	219
"Транс-Грейн", ООО	222
"Русская тройка", АО	224
АО "Объединенная зерновая компания"	226
3.11 Прочие независимые и кэптивные операторы рынка железнодорожных перевозок	229
"Трансойл", ООО	229
"СУЭК", АО	232
"Газпромтранс", ООО	238
"ЛУКОЙЛ-Транс", ООО	242
"Грузовая компания "Новотранс", ООО	245
"СИБУР-Транс", АО	250
"РН-Транс", АО	254
"Совфракт-Совмортранс", ГК	260
"ИСР Транс", ООО (ранее "ТЭК "Евротранс", ООО)	264
"Трубная грузовая компания", АО	268
"Уралкалий", ПАО	271
"Мечел-Транс", ООО	274
"Евросиб СПб-транспортные системы", ЗАО	277
"Спецэнерготранс", АО	282
"МХК "ЕвроХим", АО	285
"Фосагро-транс", ООО	289
"Модум-Транс", ООО (ранее "УВЗ-Логистик", ООО)	294
3.12 Основные события операторов рынка железнодорожных перевозок, не входящих в TOP-30	298
ГК "Максимум"	298
"Логистика1520", ООО	301
ГК "Содружество"	303
"УРАЛХИМ-ТРАНС", ООО	307
"Дальневосточная транспортная группа", АО	311
"Кузбастрансцемент", ООО	313
"ТалТЭК Транс", АО	315
"Финтранс ГЛ", ООО	316
"Акрон-Транс", АО	318
"Транспортно-логистическая компания", ООО	320
"Технотранс", ООО	321
"Локотранс", ЗАО	323
"Алькон", ООО	325
"Системный транспортный сервис", ООО	326
"Транснефть-Логистика", ООО	328
ГК "Аппарель", ООО	331
"Дело", ГК	332
Раздел IV. Основные события компаний, занимающихся операционным лизингом подвижного состава	335
<i>Brunswick Rail Limited</i>	335
"Профтранс", ООО	339
НПК "Объединенная вагонная компания", ПАО	340
"Универсальная контейнерная компания 1520", ООО	344
Лизинговая компания "Rail1520"	344
Группа "Промышленные инвесторы"	348
"Первая тяжеловесная компания", АО	348
"Нитрохимпром", ООО	350
"Восток1520", ООО	351
УК "РэйлТрансХолдинг", ООО	354
"РТХ-Логистик", ЗАО	355
"ВМ-Транс", ООО	358
"СГ-транс", АО	359
"ОТЭКО", ГК	365
"Трансфин-М", ПАО	368
"ТФМ-Оператор", ООО	372
"ТФМ-Транс", АО	374
"ЗапСиб-Транссервис", ООО (банкрот)	374
Перечень продуктов INFOLine по железнодорожному транспорту и рынкам подвижного состава	377

Об Обзоре INFOLine Rail Russia TOP

Цели Исследования: формирование рейтинга операторов грузового железнодорожного подвижного состава России – **INFOLine Rail Russia TOP** – в соответствии с их операционными и финансовыми показателями; анализ развития транспортного комплекса РФ с акцентом на рынок грузовых железнодорожных перевозок; мониторинг ситуации в транспортной отрасли, в том числе изменений в государственном регулировании железнодорожного и альтернативных видов транспорта; описание ключевых событий в деятельности операторов железнодорожного подвижного состава.

Ключевые параметры рынка: На рынке железнодорожных грузовых перевозок работает более 1000 собственников и операторов, причем в результате процесса консолидации рынка на долю 30 крупнейших операторов подвижного состава приходится уже 78% парка в управлении и более 80% от общего объема перевозок.

Актуальность Исследования: По итогам 2017 года сохранилась тенденция роста погрузки и грузооборота, в первую очередь за счет экспортных перевозок угля, причем преимущественно в направлении портов Дальнего Востока. Имел место также дефицит вагонного парка, в частности, полувагонов и зерновозов. Нужно отметить, что в 1 квартале 2018 года доля низкодоходного угля достигла в грузообороте РЖД рекордных 44,8%, в то время как в 2010 году она составляла 33,8%. Между тем доля высокодоходной нефти сократилась за тот же период с 21,8% до 16,1%. Это негативно влияет на динамику доходов ОАО «РЖД». Из существенных трендов операторского рынка следует отметить продолжающийся процесс консолидации парка, перевозок и грузооборота, а также повышения арендных ставок и стоимости привлечения парка по большинству видов подвижного состава. Наиболее динамичное повышение происходило на рынке полувагонов, зерновозов и фитинговых платформ, что в сочетании с сохранением государственной поддержки закупок инновационных вагонов стимулировало спрос и обусловило рост выпуска грузовых вагонов в России.

В сложных и динамично меняющихся экономических условиях для эффективной коммерческой деятельности грузовладельцам, операторским и лизинговым компаниям требуется качественный и профессиональный конкурентный анализ и прогнозирование конъюнктуры рынка. Использование Обзора INFOLine Rail Russia TOP позволяет клиентам INFOLine принимать эффективные бизнес-решения на базе объективной и полной аналитической информации.

Направления использования результатов Исследования: анализ конъюнктуры рынка, выработка стратегии развития, маркетинговое планирование, мониторинг конкурентов, бенчмаркинг, поиск новых клиентов и партнеров.

Временные рамки Исследования: динамика с 2005 года; итоги 2017 г. и I квартала 2018 г. (операционные и финансовые показатели); новости и события с января 2017 г. по май 2018 г.

Преимущества Исследования: методология и комплексный анализ различных источников (анкетных данных операторов, информационных баз ГВЦ ОАО "РЖД", профильных ведомств др.) сделали рейтинг наиболее авторитетным и востребованным бизнес-сообществом, регуляторами и СМИ.

Методы Исследования и источники информации:

- анализ баз данных ГВЦ ОАО "РЖД", Минтранса, Росжелдора, Росморречфлота, Росавиации, Ространснадзора, ФГУП "Росморпорт", Минэкономразвития, Росстата и др.;
- анкетирование операторских и оперлизинговых компаний;
- материалы крупнейших отраслевых форумов и конференций, большинство из которых проходят с непосредственным участием специалистов INFOLine в качестве докладчиков и модераторов;
- мониторинг более 5000 СМИ и выявление ключевых событий на рынке грузовых перевозок и в транспортном машиностроении, которые INFOLine осуществляет с 2002 года в рамках услуги "Тематические новости: "Железнодорожный транспорт РФ" и "Тематические новости: "Железнодорожное машиностроение РФ и стран ближнего зарубежья".

Обзор "INFOLine Rail Russia TOP: № 1 2018 год" состоит из четырех основных разделов:

Раздел I. Рейтинг операторов подвижного состава: Ранжирование 30 крупнейших операторов ж/д подвижного состава по величине парка в собственности (в том числе с учетом финансового лизинга) и в управлении, по объемам перевозок грузов и грузообороту по итогам первых трех месяцев 2018 года, по финансовым показателям, а также по эффективности производственной деятельности (объем перевозок на вагон и т. д.) по итогам 2017 года.

Раздел II. Макроэкономические показатели развития транспорта в России: Описание и анализ ключевых тенденций в основных сегментах транспортной отрасли России – железнодорожном, автомобильном, водном и воздушном. Динамика основных показателей отрасли (грузооборот, объем грузоперевозок, в том числе в разбивке по видам грузов и типам вагонов, среднее расстояние перевозок) в 2005-2017 гг. Анализ скорости доставки грузов железнодорожным транспортом. Динамика парка подвижного состава и его характеристики (средний возраст, списание и закупки вагонов, структура парка и т.д.). Мониторинг событий транспортной отрасли в октябре 2017 – мае 2018 гг.

Раздел III. Основные события операторов рынка железнодорожных перевозок в России: Бизнес-справки по TOP-50 операторов, включающие историю развития, операционные и финансовые показатели, динамику парка в собственности и управлении, объемы перевозок и грузооборот за 2008-2018 гг., инвестиционные проекты, закупки подвижного состава, слияния и поглощения, отставки и назначения, корпоративные стратегии, контакты и др.

Раздел IV. Рейтинг и события компаний, занимающихся операционным лизингом подвижного состава: Бизнес-справки по крупнейшим оперлизинговым компаниям в сегменте железнодорожного подвижного состава, включающие историю развития, операционные и финансовые показатели, динамику и структуру парка, крупнейших арендаторов, контакты, ключевые события и др.

Дополнительную информацию Вы можете получить на www.advis.ru и www.infoline.spb.ru



Раздел I. Рейтинг операторов подвижного состава и оперлизинговых компаний

1.1 Ранговый рейтинг операторов

Основной целью формирования рейтинга INFOLine Rail Russia TOP является выявление и анализ тенденций на рынке оперирования подвижным составом, определение позиций и описание ведущих игроков. Помимо рейтингов по количественным параметрам парка, операторы были проранжированы по объемам грузоперевозок в собственных и арендованных вагонах, а также по выручке. **Рейтинг операторов** сформирован по ранговому принципу, в нем учитывалось место по величине парка в собственности (с учетом финансового лизинга) и управлении, перевозок грузов и валовой выручке. Итоговое место в Рейтинге зависит от суммы рангов и тем выше, чем меньше сумма рангов. Ранговые места, для компаний, не вошедших в TOP-40, при расчете среднего ранга не учитывались. Если сумма рангов совпадала, то на более высокое место ставились компании, указавшие данные по наибольшему количеству показателей.

Таблица 1. Ранговый рейтинг TOP-30 операторов подвижного состава по итогам 2017 года

Название компании*	Ранг по показателям				Средний	Место		Динамика мест
	Собственность ¹	Управление	Перевозки	Выручка		2016	2017	
"Федеральная грузовая компания", АО	1	1	1	1	1,0	2	1	↑1
"Первая грузовая компания", АО	2	2	2	2	2,0	1	2	↓1
Globaltrans Investment plc	3	5	4	5	4,3	3	3	⇒
"Нефтетранссервис", АО	6	4	3	8	5,3	4	4	⇒
"Трансойл", ООО	9	6	5	4	6,0	5	5	⇒

Источник: INFOLine

Демонстрационная версия. В разделе представлен ранговый рейтинг TOP-30 операторов подвижного состава по итогам 2017 года

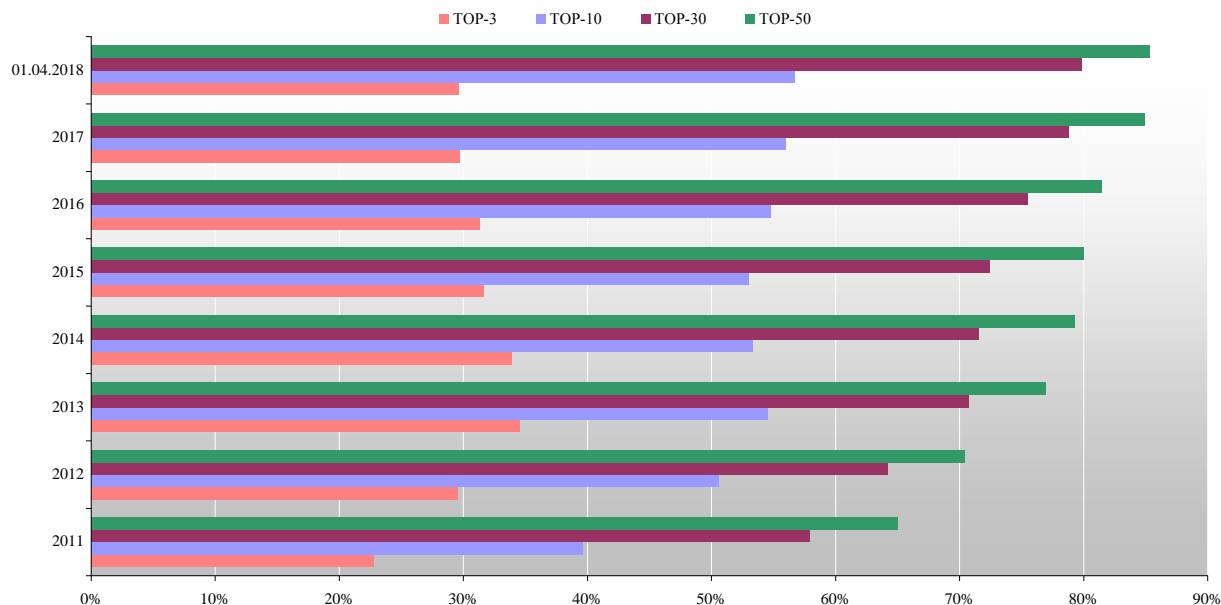
1.2 Рейтинг операторов по величине парка в управлении²

По итогам I квартала 2018 года на долю TOP-30 операторов подвижного состава приходится более X% парка вагонов на сети "РЖД", в то время как по итогам 2017 года – X%. Доля TOP-10 выросла до X% (X% в 2017 году), а доля TOP-3 осталась прежней. В 2017 года лидерство по количеству вагонов в управлении сохранило АО "ФГК", которое продолжало наращивать парк, как за счет приобретений на вторичном рынке, так и за счет привлечения в аренду. Многолетний лидер АО "ПГК" (UCL Rail) сохранил второе место.

¹ С учетом финансового лизинга

² Парк в управлении – вагоны в собственности, финансовом, операционном лизинге и аренде, без учета сданных в аренду.

Рисунок 1. Динамика доли рынка крупнейших операторов подвижного состава в управлении в 2011-2018 гг., %



Источник: INFOLine

Таблица 2. Рейтинг TOP-30 операторов по количеству вагонов в управлении в 2014-2018 гг., тыс. шт.

Оператор ³	2014	2015	2016	2017	I кв. 2018	Динамика I кв. 2018 г. к 2017 г.		Место ⁴		Динамика мест
						Тыс. ед.	% ⁵	2017	I кв. 2018	
"Федеральная грузовая компания", АО	163,5	129,5	154							
"Первая грузовая компания", АО	193	175,2	125							
Globaltrans Investment PLC	55,9	57,3	57,1							
"Нефтетранссервис", АО	56,8	54,1	56,1							
"Трансойл", ООО	41,3	42,3	40,6							

Демонстрационная версия. В разделе представлен ранговый рейтинг TOP-30 операторов по количеству вагонов в управлении в 2014-2018 гг., тыс. шт.

1.3 Рейтинг операторов по величине парка в собственности⁶

В рейтинге представлены 30 крупнейших операторов, на долю которых по итогам I квартала 2018 года приходилось X% парка подвижного состава в России. В собственности (с учетом финансового лизинга) TOP-3 находилось X% парка подвижного состава на сети "РЖД", причем доля TOP-30 по итогам I квартала 2018 года выросла в связи с активными закупками новых полувагонов АО «СУЭК» и "Восток1520" (в лизинг через ПАО "ГТЛК"). В рейтинг по парку в собственности не включен "ТФМ-Оператор", который управляет парком лизинговой компании "Трансфин-М".

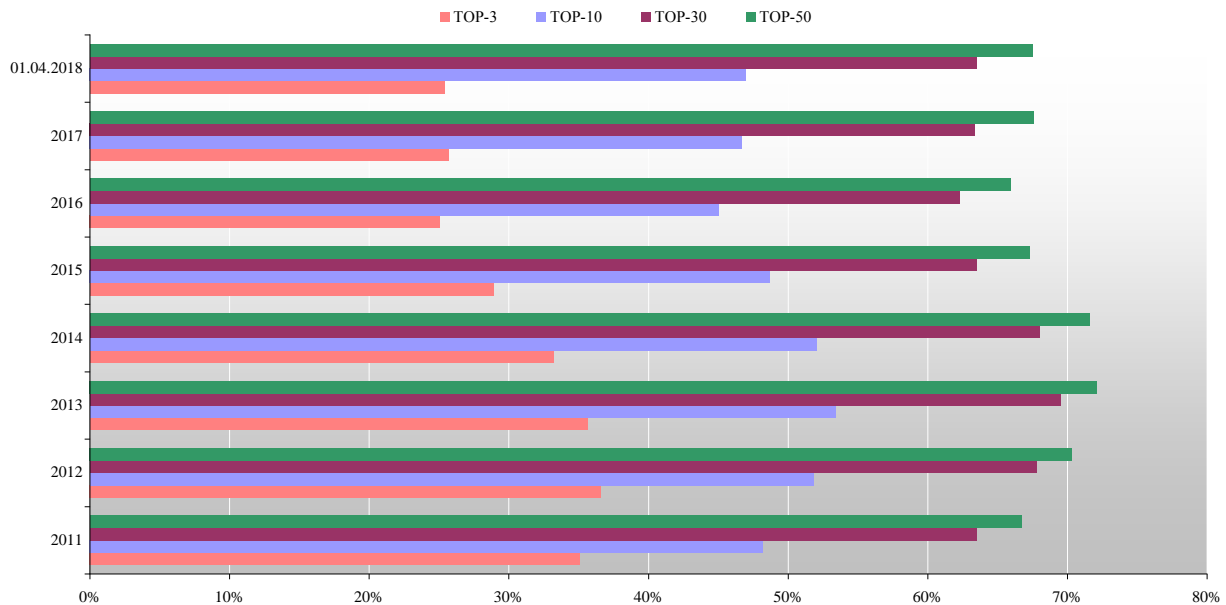
³ Сортировка компаний в таблице осуществлена в соответствии с их ранговым рейтингом по итогам 2017 года (раздел 1.1.)

⁴ Места далеко за пределами TOP-30 не приводятся (знак "-")

⁵ Данные округлены до целых

⁶ Данные рейтинга операторов уточнены и могут отличаться от приведенных в предыдущих обзорах.

Рисунок 2. Динамика доли крупнейших операторов в структуре парка РФ (с учетом фин. лизинга) в 2011-2018 гг., %



Источник: INFOLine

Таблица 3. Рейтинг TOP-30 операторов подвижного состава по величине парка в собственности (включая финансовый лизинг) на конец периода в 2014-2017 гг., тыс. шт.

Оператор ⁷	2014	2015	2016	2017	I кв. 2018	Динамика I кв. 2018 г. к 2017 г.		Место 2017	Место I кв. 2018	Динамика мест
						Тыс. ед.	%			
"Федеральная грузовая компания", АО	148,8	113,6	98,6							
"Первая грузовая компания", АО	195,4	157	105,3							
Globaltrans Investment PLC	60,6	60,1	60,1							
"Нефтетранссервис", АО	43,4	39,6	31,9							
"Трансойл", ООО	24,9	28,1	27,5							

Демонстрационная версия. В разделе представлен ранговый рейтинг TOP-30 операторов подвижного состава по величине парка в собственности (включая финансовый лизинг) в 2014-2018 гг., тыс. шт.

1.4 Рейтинг оперлизинговых компаний

Фактически на рынке операционного лизинга (долгосрочных контрактов с высокими барьерами выхода из сделки) основными игроками являются Brunswick Rail, НПК "ОВК", УК "РэйлТрансХолдинг", ПАО "Трансфин-М", "УВЗ-Логистик", "СГ-Транс" и "ВМ-Транс". НПК "ОВК" и ГК "Промышленные инвесторы" часть парка предоставляют в лизинг аффилированным компаниям.

Таблица 4. Рейтинг крупнейших лизинговых компаний по объему парка, переданного в операционный лизинг, по состоянию на конец года (без учета парка, переданного в операционный лизинг аффилированным компаниям).

Наименование компании	2014	2015	2016	I пол 2017	2017	Место		Динамика мест
						2016	2017	
"УВЗ-Логистик", ЗАО	8670	7275	35700	35700*				
"Brunswick Rail"	21496	20920	23337	25500*				
"СГ-транс", АО	13266	13333	14632	23053*				
УК "РэйлТрансХолдинг", ООО	16489	14877	21754	20641				
"ТрансФин-М", ПАО	8282	10568	17705	17700*				

Источник: данные компаний, оценки INFOLine

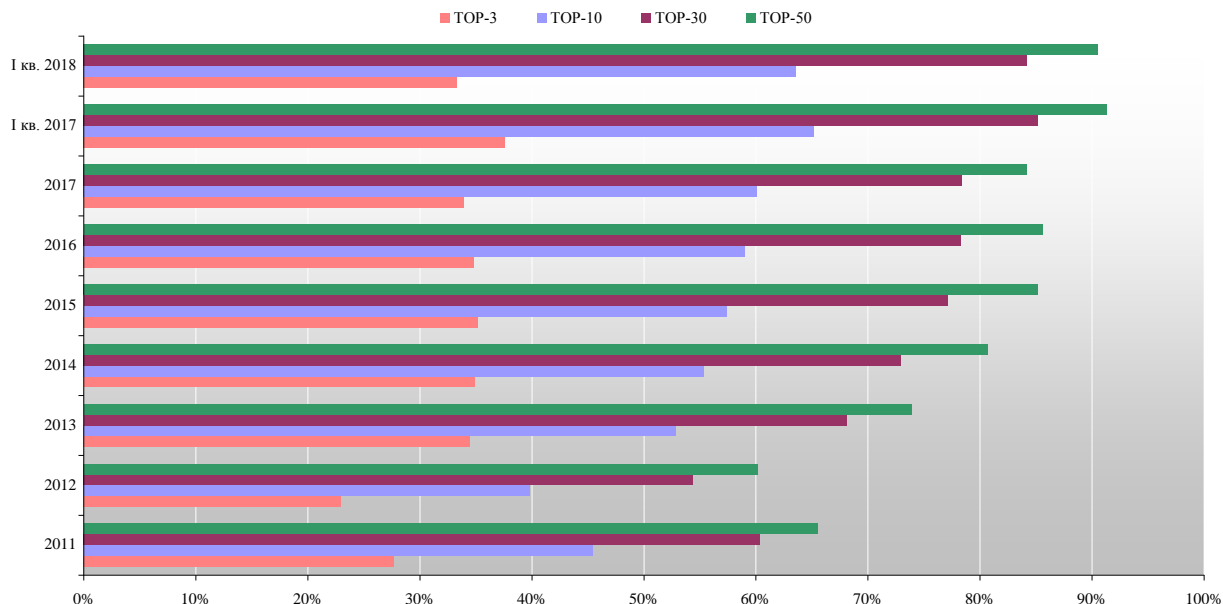
⁷ Расположение компаний в таблице соответствует ранговому рейтингу по итогам 2017 года (раздел 1.1.)

Демонстрационная версия. В разделе представлен ранговый рейтинг TOP-11 оперлизинговых компаний по объему парка по итогам I кв. 2018 года

1.4 Рейтинг операторов по объему перевозок⁸

По итогам I квартала 2018 года на долю 30 крупнейших операторов подвижного состава приходится X % от общего объема перевозок, что аналогично показателю за I квартал 2017 года. Доля TOP-10 крупнейших компаний сократилась на X% до X %.

Рисунок 3. Динамика доли грузоперевозок крупнейших операторов подвижного состава в 2012-2018 гг., %⁹



Источник: INFOLine

В 2018 году наиболее динамично наращивают объем перевозок компании, которые используют инновационные вагоны: так, угольная компания "СУЭК" в I квартале 2018 года увеличила перевозки на X %, "Восток1520" – на X %. ГК «Логистика 1520», которая оперирует парком инновационных вагонов производства НПК "ОВК", увеличила объем перевозок в I квартале 2018 года более чем в X раза. Значительно сократили перевозки операторы, у которых значительно уменьшился парк в управлении (АО "ФГК", Rail Garant, "РТХ-Логистик", "СГ-Транс" и "МХК "Еврохим"). ХК "УГМК" сократили перевозку угля парком в управлении и общий объем перевозок упал на X %. "Модум-Транс" (ранее "УВЗ-Логистик") возобновил операторскую деятельность и увеличил объем перевозок в 40 раз относительно I квартала 2017 года. В таблице приведен рейтинг операторов подвижного состава по объёму перевозок в 2014-2018 гг.

Таблица 5. Рейтинг операторов по объёму грузовых перевозок в 2014-2018 гг., млн тонн

Оператор ¹⁰	2014	2015	2016	2017	I кв. 2017	I кв. 2018	Динамика 1		Место ¹²		Динамика мест
							кв. 2018 г. к 1 кв. 2017 г., % ¹¹	кв. 2018 г. к 1 кв. 2017 г., % ¹¹	I кв. 2017	I кв. 2018	
"Федеральная грузовая компания", АО	162	165,5	183,1								
"Первая грузовая компания", АО	230	211	178								
Globaltrans Investment plc	86,9	90,1	92,6								
"Нефтетранссервис", АО	99,9	104,7	99,6								
"Трансойл", ООО	58,7	64	61,8								

Источник: данные компаний, расчеты и оценки (*) INFOLine

Одним из важных показателей операционной эффективности операторской компании является отношение объема перевозок к парку

⁸ Данные рейтинга операторов уточнены и могут отличаться от приведенных в предыдущих обзорах

⁹ Данные за 2011-2016 гг. приводятся по тем же компаниям, которые входят в TOP-3, TOP-10, TOP-30 и TOP-50 по состоянию на 1.1.2017

¹⁰ Расположение компаний в таблице соответствует ранговому рейтингу по итогам 2017 года (раздел 1.1.)

¹¹ Данные округлены до одного знака после запятой

¹² Места далеко за пределами TOP-30 не приводятся (знак "-")



подвижного состава в управлении. Наиболее высокие показатели отношения объема перевозок к парку подвижного состава в управлении характерны для компаний, специализирующихся на маршрутных перевозках, особенно использующих собственные локомотивы. В частности, это АО "Нефтетранссервис", которое владеет X локомотивами (часть сдает в аренду), ООО "Трансойл", использующее X локомотивов, и Globaltrans с X локомотивами. "СУЭК" в рамках развития сотрудничества с ОАО "РЖД" по организации движения по твердым ниткам графика и за счет перехода к использованию на основных экспортных направлениях (на Дальний Восток и в Усть-Лугу) инновационных полувагонов с увеличенной грузоподъемностью производства НПК "ОВК", НПК "Уралвагонзавод" и "Алтайвагон" удалось добиться увеличения скорости доставки угля на экспортные терминалы и более высокой экономической эффективности. В 2017 году компания увеличила парк инновационных вагонов под управлением более чем на X %. <...>

Демонстрационная версия. В разделе представлен рейтинг TOP-30 крупнейших операторов железнодорожного подвижного состава по объему грузоперевозок по итогам I кв. 2018 года

Таблица 6. Рейтинг операторов по отношению перевозок к парку в управлении в 2014-2017 гг., тыс. тонн на вагон за год

Оператор ¹³	2014	2015	2016	2017	Место ¹⁴		Динамика мест
					2016	2017	
"Федеральная грузовая компания", АО	1,00	1,09	1,32				
"Первая грузовая компания", АО	1,16	1,15	1,21				
Globaltrans Investment PLC	1,57	1,60	1,59				
"Нефтетранссервис", АО	1,73	1,92	1,84				
"Трансойл", ООО	1,49	1,52	1,52				

Источник: INFOLine

Демонстрационная версия. В разделе представлен рейтинг TOP-30 крупнейших операторов железнодорожного подвижного состава по отношению перевозок к парку в управлении по итогам 2017 года

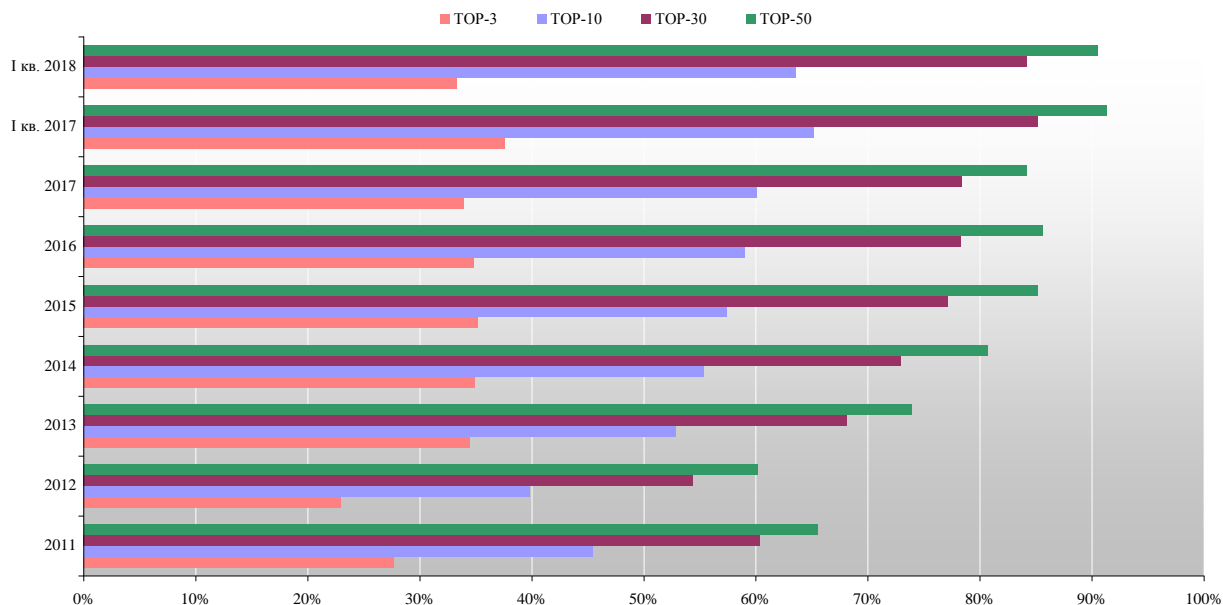
1.6 Рейтинг операторов по грузообороту

По итогам I квартала 2018 года на долю 30 крупнейших операторов подвижного состава приходится X % от общего объема перевозок, что аналогично показателю за I квартал 2017 года. Доля TOP-10 крупнейших компаний сократилась на X % до X%.<...>

¹³ Сортировка компаний в таблице осуществлена в соответствии с их ранговым рейтингом по итогам 2017 года (раздел 1.1.)

¹⁴ Места приводятся среди крупнейших операторов со значимыми объемами перевозок

Рисунок 4. Динамика доли грузоперевозок крупнейших операторов подвижного состава в 2012-2018 гг., %¹⁵



Источник: INFOLine

Таблица 7. Рейтинг операторов по величине грузооборота в 2014-2017 гг., млрд т-км

Оператор ¹⁶	2014	2015	2016	2017	I кв. 2017	I кв. 2018	Динамика I кв. 2018 г. к I кв. 2017 г., % ¹⁷	Место ¹⁸		Динамика мест
								I кв. 2017	I кв. 2018	
"Федеральная грузовая компания", АО	162	165,5	183,1							
"Первая грузовая компания", АО	230	211	178							
Globaltrans Investment plc	86,9	90,1	92,6							
"Нефтетранссервис", АО	99,9	104,7	99,6							
"Трансойл", ООО	58,7	64	61,8							

В 2018 году наиболее динамично наращивают объем перевозок компании, которые используют инновационные вагоны: так, угольная компания "СУЭК" в I квартале 2018 года увеличила перевозки на X%, "Восток1520" – на X%. <...>

Демонстрационная версия. В разделе представлен рейтинг TOP-30 крупнейших операторов железнодорожного подвижного состава по грузообороту по итогам I кв. 2018 года

Таблица 8. Рейтинг операторов по отношению грузооборота к парку в управлении в 2014-2017 гг., млн т-км на вагон в год

Оператор ¹⁹	2014	2015	2016	2017	Место ²⁰		Динамика мест
					2016	2017	
"Федеральная грузовая компания", АО	2,06	2,09	2,62				
"Первая грузовая компания", АО	1,97	1,97	2,15				
Globaltrans Investment plc	2,43	2,61	2,75				
"Нефтетранссервис", АО	2,98	3,47	3,6				
"Трансойл", ООО	2,46	2,54	2,42				

Источник: INFOLine

¹⁵ Данные за 2011-2016 гг. приводятся по тем же компаниям, которые входят в TOP-3, TOP-10, TOP-30 и TOP-50 по состоянию на 1.1.2017

¹⁶ Сортировка компаний в таблице осуществлена в соответствии с их ранговым рейтингом по итогам 2017 года (раздел 1.1.)

¹⁷ Данные округлены до одного знака после запятой

¹⁸ Места далеко за пределами TOP-30 не приводятся (знак "-")

¹⁹ Сортировка компаний в таблице осуществлена в соответствии с их ранговым рейтингом по итогам 2017 года (раздел 1.1.)

²⁰ Места приводятся среди крупнейших операторов со значимыми объемами перевозок



Демонстрационная версия. В разделе представлен рейтинг TOP-30 крупнейших операторов железнодорожного подвижного состава по отношению грузооборота к парку в управлении по итогам 2017 года

1.7 Рейтинг операторов по выручке от железнодорожных перевозок и предоставления парка в аренду

В рейтинге операторов подвижного состава по величине выручки представлены только те операторы, выручка которых не содержит выручку от других видов деятельности, не связанных с оперированием подвижным составом или предоставлением вагонов в аренду (интегрированных логистических услуг, терминальных операций и т. д.). Некоторые компании предоставляют аудированные данные по МСФО, в то время как остальные – данные управленческой отчетности или РСБУ, в связи с чем возможны некоторые индивидуальные особенности методологии расчета выручки. Грузовладельцы не включаются в рейтинг по выручке в связи с тем, что выручку от оперирования подвижным составом для большинства из них невозможно выделить.

В 2016-2017 гг. в связи с массовым списанием вагонов с истекшим сроком службы сформировался дефицит вагонов в ряде сегментов рынка подвижного состава (в первую очередь полувагонов, хопперов-зерновозов и фитинговых платформ), что привело к увеличению ставок аренды и доходности оперирования и обусловило улучшение финансовых показателей операторов.

Таблица 9. Рейтинг операторов по валовой выручке (с указанием, включен или не включен тариф ОАО "РЖД") в 2014-2017 гг., млрд руб. без НДС

Оператор ²¹	Тип отчетности	Ж/д тариф в выручке	2014	2015	2016	2017	Динамика к 2016 г., % ²²	Место ²³		Динамика мест
			2014	2015	2016	2017		2015	2016	
"Федеральная грузовая компания", АО	МСФО	Нет	49,6	46,9	73,7					
"Первая грузовая компания", АО	МСФО	Нет	91,0	83,2	81,9					
	РСБУ	Нет	-	65,2	82,3					
Globaltrans Investment plc	МСФО	Да	68,7	68,2	69,5					
	МСФО	Нет	41,9	42,2	44,24					
"Нефтетранссервис", АО	РСБУ	Да	50,9	57,2	57,4					
"Трансойл", ООО	РСБУ	Да	73,8	87,1	85,4					

Источник: данные компаний, расчеты и оценки (*) INFOLine

* Ряд компаний-грузовладельцев (ОАО "СУЭК", МХК "Еврохим", ОАО "Уралкалий", ОАО "УГМК" и т.д.) не включены в рейтинг, так как выручку от оперирования подвижным составом выделить невозможно.

Демонстрационная версия. В разделе представлен рейтинг TOP-30 крупнейших операторов железнодорожного подвижного состава по валовой выручке по итогам 2017 года

В 2016-2017 гг. в связи с массовым списанием вагонов с истекшим сроком службы сформировался дефицит вагонов, что привело к увеличению доходности оперирования и обусловило улучшение финансовых показателей операторов.

По итогам 2017 года выручка ООО «Восток 1520» увеличилась в X раз и составила X млрд руб. В 2017 году объем перевозок оператора вырос в X раз. При этом большую часть парка компании составляют <...>

Таблица 10. Рейтинг операторов по выручке в 2016-2017 гг., млрд руб. без НДС

Название компании	Тип отчетности	2016	2017	Динамика за год	9 мес. 2016	9 мес. 2017	Динамика за 9 мес.	I пол. 2016	I пол. 2017	Динамика за I пол.
					2016	2017		2016	2017	
"Первая грузовая компания", АО	РСБУ	82,3			60,3	72,2	19,7%	39,3		
	МСФО	-			-	-	-	39,6		
"Федеральная грузовая компания", АО	МСФО	73,7			-	-	-	29,67		
"Трансконтейнер", ПАО	РСБУ	51,5			36,7	47,9	30,5%	23,4		
"Globaltrans Investment PLC"	МСФО	82,3			-	-	-	32,72		
FESCO (железнодорожный сегмент)	МСФО	-			-	-	-	3,03		

Источник: данные компаний, расчеты и оценки (*) INFOLine

²¹ Сортировка компаний в таблице осуществлена в соответствии с их ранговым рейтингом по итогам 2017 года (раздел 1.1.)

²² Данные округлены до одного знака после запятой

²³ Место приводится по показателю валовой выручки с учетом ж/д тарифа.

Демонстрационная версия. В разделе представлен рейтинг TOP-11 крупнейших операторов железнодорожного подвижного состава по выручке по итогам 2017 года

Раздел II. Макроэкономические показатели развития транспорта в России

2.1 Состояние и показатели транспортного комплекса России

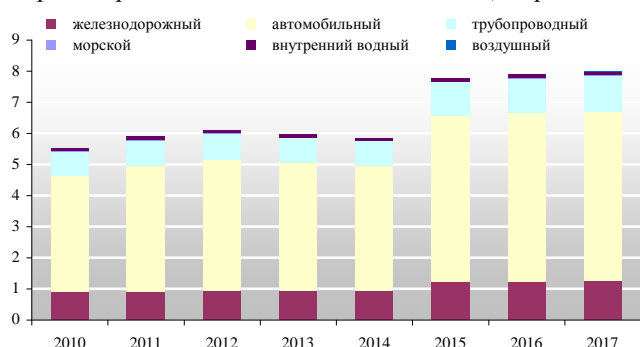
Транспортная сеть России вследствие большой территории страны является одной из самых протяженных в мире. Она включает в себя X млн км автомобильных дорог с твердым покрытием, X тыс. км железнодорожных путей общего пользования и X тыс. км путей необщего пользования, X тыс. км водных судоходных путей, X тыс. км трубопроводов. В транспортной сфере РФ действует около X тыс. зарегистрированных предприятий, из которых X тыс. работают в области сухопутного транспорта, X тыс. – водного, около 1 тыс. – воздушного, а также более X тыс. организаций занимается вспомогательной и дополнительной транспортной деятельностью. Среднегодовая численность работников транспортных предприятий насчитывает X млн человек, что составляет X% от всего числа занятых в экономике. Валовая добавленная стоимость, созданная на транспорте, увеличилась за последние 15 лет более чем в X раза – до X% ВВП страны.²⁴ <...>

В аспекте тарифообразования часть транспортных услуг в России осуществляется по свободным ценам (перевозки автомобильным, водным и воздушным транспортом, предоставление грузовых железнодорожных вагонов, частично услуги портов), часть – по регулируемым государством ставкам (железнодорожные перевозки, трубопроводный транспорт, услуги аэропортов, проезд по автодорогам федерального значения 12-тонных грузовых автомобилей). <...>

По итогам 2017 г. тарифы на грузовые перевозки всеми видами транспорта выросли на X%, железнодорожным транспортом – на X%, морским – на X%, трубопроводным – на X%, автомобильным – на X%, речным – на X%, воздушным – на X%.

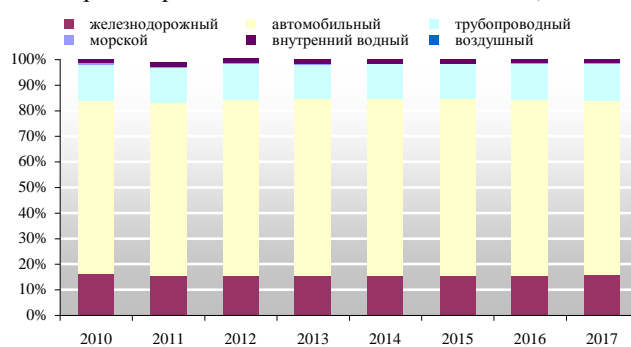
По итогам 2017 года, по данным Росстата, автомобильным транспортом было перевезено X млрд т грузов, что на X% выше уровня прошлого года. Железнодорожным транспортом было перевезено X млн т грузов, что на X% выше уровня прошлого года. При этом доля автомобильного транспорта составила X%, железнодорожного – X%.

Рисунок 5. Динамика перевозок грузов по видам транспорта в России за год 2010-2017 гг., млрд тонн



Источник: ФСГС

Рисунок 6. Структура перевозок грузов по видам транспорта в России за год 2010-2017 гг., %



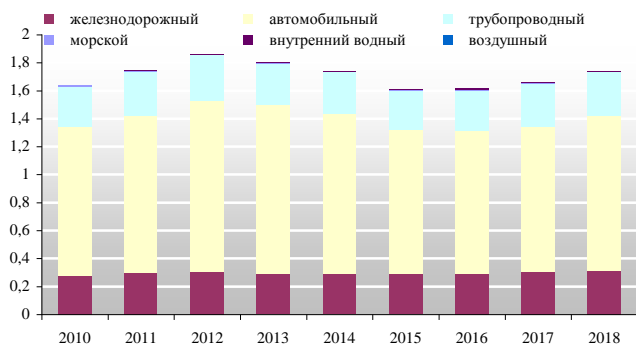
Источник: ФСГС

По итогам 1 квартала 2018 года, по данным Росстата, автомобильным транспортом было перевезено X млрд т грузов, что на X% выше уровня прошлого года. Железнодорожным транспортом было перевезено X млн т грузов, что на X% выше уровня прошлого года. При этом доля автомобильного транспорта составила X%, железнодорожного – X%.

²⁴ Федеральная служба государственной статистики. Транспорт и связь России. http://www.gks.ru/bgd/regl/B16_5563/Main.htm

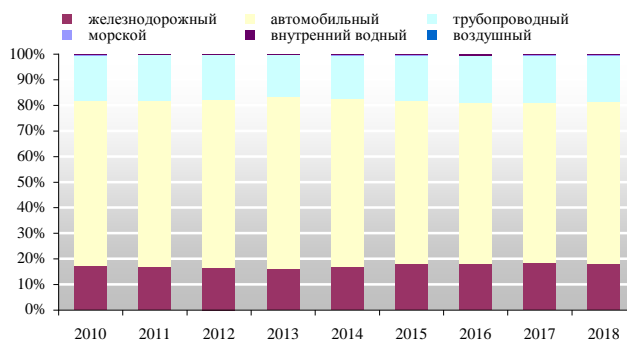


Рисунок 7. Динамика перевозок грузов по видам транспорта в России за I кв. 2010-2018 гг., млрд тонн



Источник: ФСГС

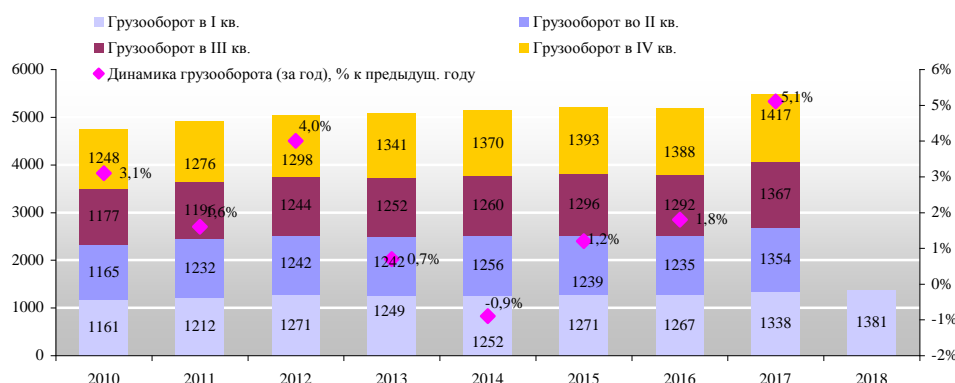
Рисунок 8. Структура перевозок грузов по видам транспорта в России за I кв. 2010-2018 гг., %



Источник: ФСГС

<...> Грузооборот всех видов транспорта в 2016 году составил X млрд т-км, что на X% выше уровня 2015 года. <...>

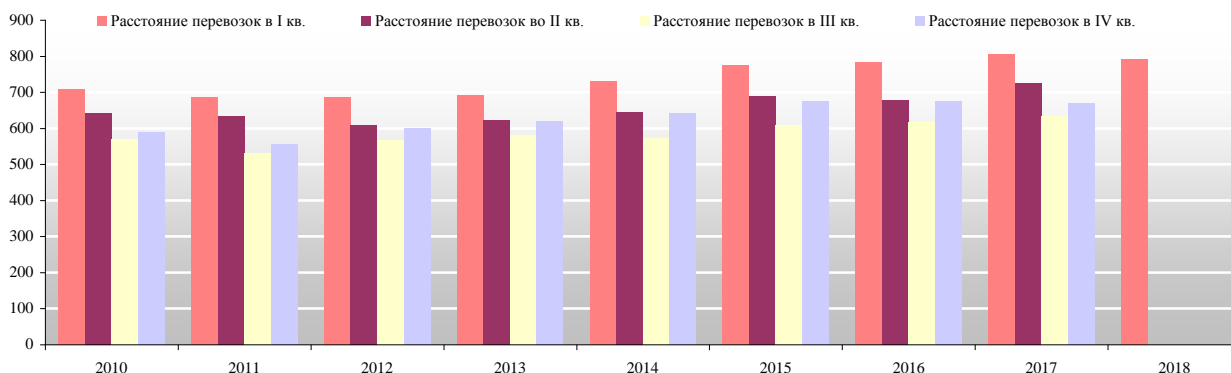
Рисунок 9. Грузооборот транспорта в РФ в I-IV кварталах 2010-2018 гг., млрд т-км



Источник: ФСГС

<...> Ниже дана динамика среднего расстояния в 2010–2018 гг. поквартально. Показатель за 1 квартал 2018 года составил X км, что чуть ниже уровня прошлого года.

Рисунок 10. Среднее расстояние перевозки грузов в России в I-IV кварталах 2010-2018 гг., км



Источник: ФСГС

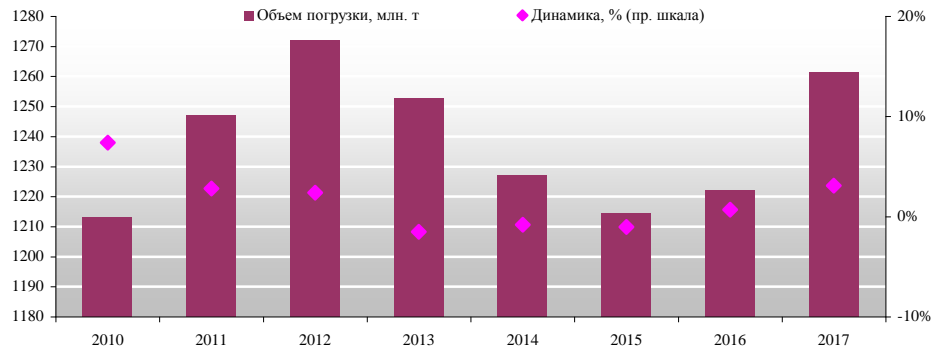
2.2 Состояние и показатели железнодорожного транспорта России²⁵

Основные показатели железнодорожного транспорта

<...>В период после кризиса 2009 года объем погрузки на железнодорожном транспорте вырос и в 2012 году достиг X млн тонн, но до уровня предкризисного 2007 года (X млн тонн) не восстановился, начав снижаться. Это обуславливалось <...>

²⁵ В данном разделе используются сведения базы данных ГВЦ ОАО "РЖД", поэтому цифры могут несколько отличаться от соответствующих показателей железнодорожного транспорта из раздела "Состояние и основные показатели транспортного комплекса России"

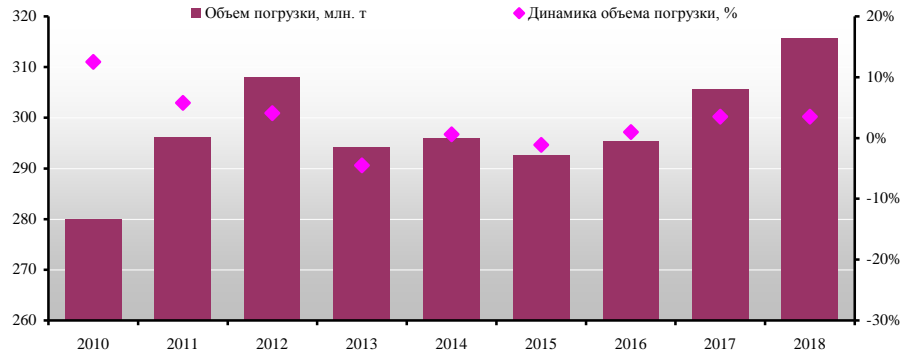
Рисунок 11. Объем погрузки на железнодорожном транспорте России в 2010-2017 гг.



Источник: расчеты INFOLine по данным ГВЦ ОАО "РЖД"

<...> По итогам 2017 года погрузка на РЖД (по опубликованным данным РЖД) достигла X млн тонн, что на X% больше, чем за предыдущий год. При этом индекс промышленного производства составил X%, а добычи полезных ископаемых – X%. <...>

Рисунок 12. Объем погрузки на железнодорожном транспорте России в I кв. 2010-2018 гг., млн. тонн

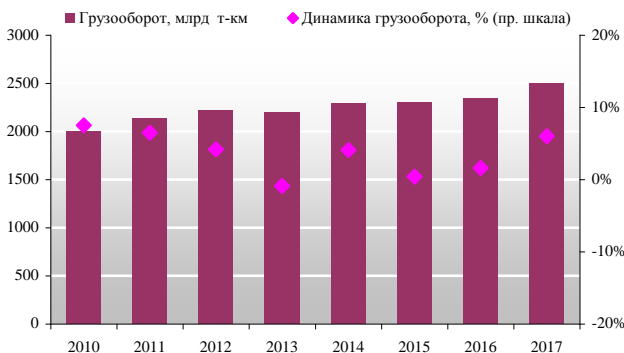


Тенденции погрузки по основным видам грузов

<...> **Нефть и нефтепродукты:** погрузка составила, по данным РЖД, X млн тонн, что на X% меньше уровня прошлого года. При этом, по данным Росстата, добыча нефти сырой достигла X млн тонн, или X% от уровня прошлого года. На переработку поступило нефти также на X% меньше, чем в прошлом году. Было произведено: бензина – X млн т (X%), дизтоплива — X млн тонн (X%), судового топлива — X млн тонн (X%), мазута топочного — X млн тонн (X%). По данным аналитиков ОВК, внутренние перевозки в 2017 г. выросли на X%, а экспорт снизился на X%. При этом произошли изменения в структуре грузов <...>

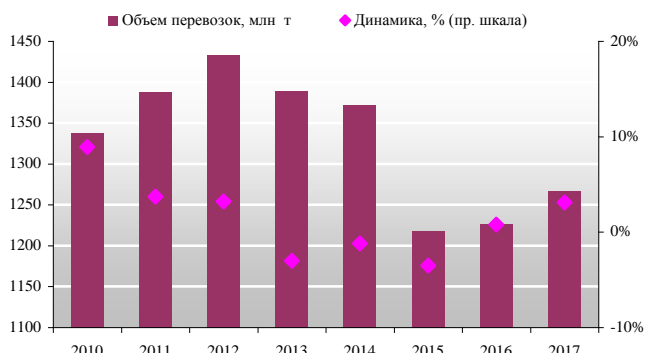
По итогам 2017 года грузооборот "РЖД" составил X млрд т-км, что на X% выше, чем годом ранее <...>

Рисунок 13. Грузооборот железнодорожного транспорта России в 2010-2017 гг.



Источник: расчеты INFOLine по данным ГВЦ ОАО "РЖД"

Рисунок 14. Объем перевозок грузов железнодорожным транспортом России в 2010-2017 гг.

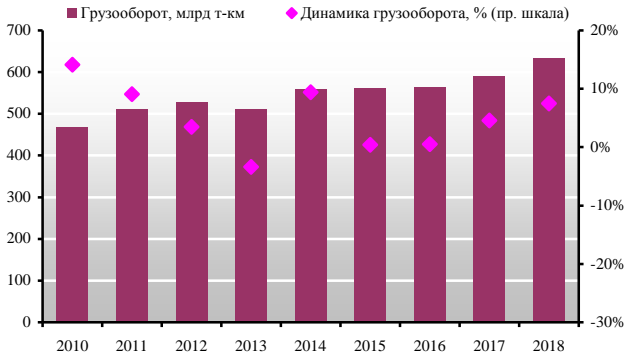


Источник: расчеты INFOLine по данным ГВЦ ОАО "РЖД"



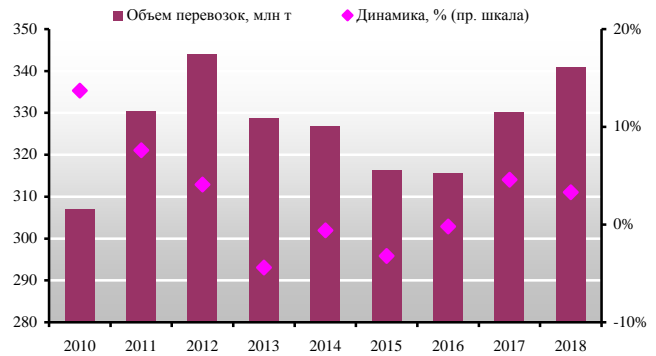
В 1 квартале 2018 года грузооборот достиг **X** млрд т-км, что на **X%** выше уровня прошлого года. Объем перевозок увеличился на **X%** - до **X** млн т.

Рисунок 15. Грузооборот железнодорожного транспорта России в I квартале 2010-2018 гг.



Источник: расчеты INFOLine по данным ГВЦ ОАО «РЖД»

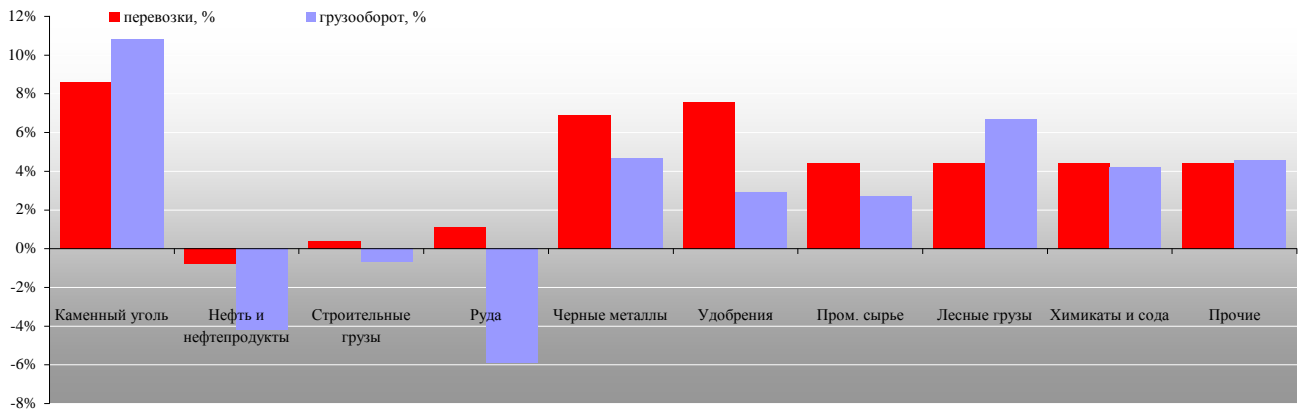
Рисунок 16. Объем перевозок грузов железнодорожным транспортом России в I квартале 2010-2018 гг.



Источник: расчеты INFOLine по данным ГВЦ ОАО «РЖД»

В 2017 году грузооборот угля вырос на **X%**, а его доля – до **X%** — рекордно высокого результата. <...>

Рисунок 17. Динамика перевозок и грузооборота основных видов грузов за 2017 год к 2016 году, %

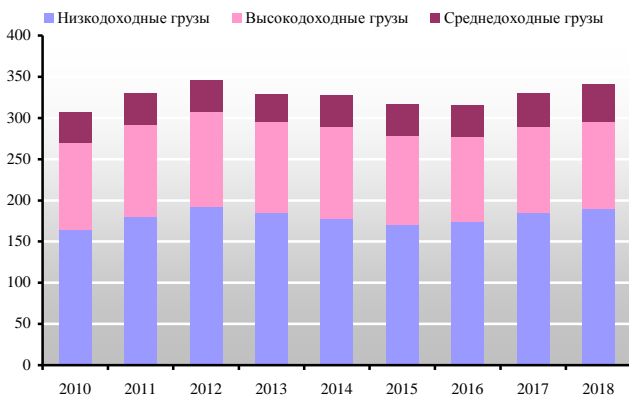


Источник: расчеты INFOLine по данным ГВЦ ОАО «РЖД»

В структуре перевозок по сегментам доходности в 2017 году преобладали низкодоходные грузы (уголь, строительные материалы, руда и др.), на долю которых приходилось **X%** перевозок. При этом абсолютный объем низкодоходных грузов увеличился на **X%**. Объем перевозок высокодоходных грузов снизился на **X%** и составил **X%** от общего объема перевозок.

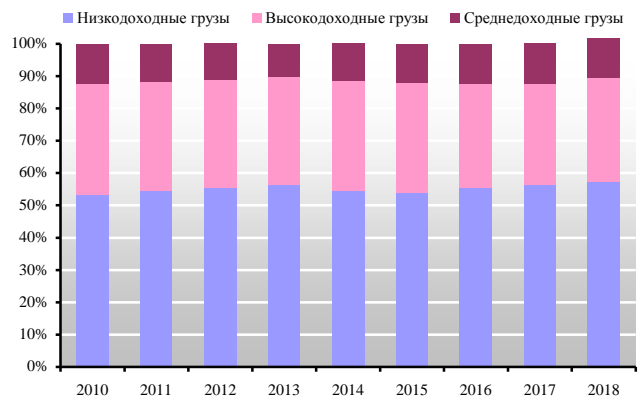
В 1 квартале 2018 года доля низкодоходных грузов выросла до **X%**, а высокодоходных – сократилась до **X%**.

Рисунок 18. Динамика ж/д перевозок грузов в I кв. 2010-2018 гг. по сегментам доходности, млн тонн



Источник: расчеты INFOLine по данным ГВЦ ОАО «РЖД»

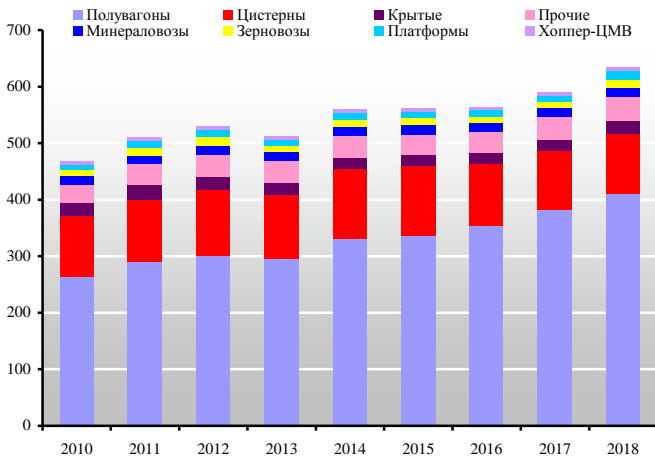
Рисунок 19. Структура ж/д перевозки грузов в I кв. 2010-2018 гг. по сегментам доходности, %



Источник: расчеты INFOLine по данным ГВЦ ОАО «РЖД»

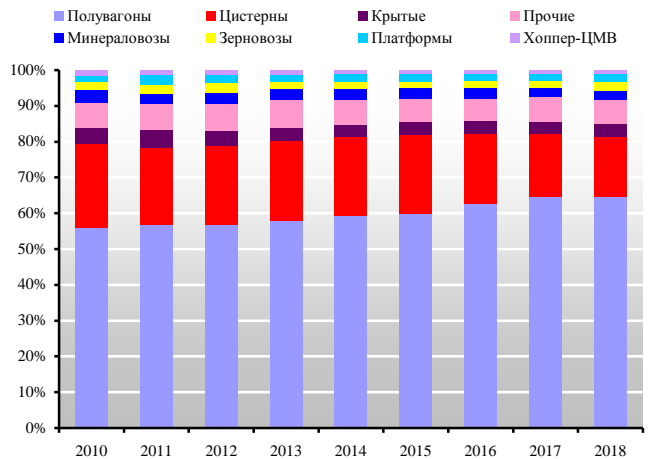
<...> В 1 квартале 2018 года доля полувагонов в структуре грузооборота осталась на уровне прошлого года. Доля цистерн сократилась на **X** п. п.

Рисунок 20. Динамика грузооборота на ж/д транспорте России по типам вагонов в I кв. 2010-2018 гг., млрд т-км



Источник: расчеты INFOLine по данным ГВЦ ОАО «РЖД»

Рисунок 21. Структура грузооборота на ж/д транспорте России по типам вагонов в I кв. 2010-2018 гг., %



Источник: расчеты INFOLine по данным ГВЦ ОАО «РЖД»

Демонстрационная версия. В разделе представлены структура и динамика показателей объема грузоперевозок, грузооборота и средней дальности перевозок грузов железнодорожным транспортом в 2010-2018 гг.

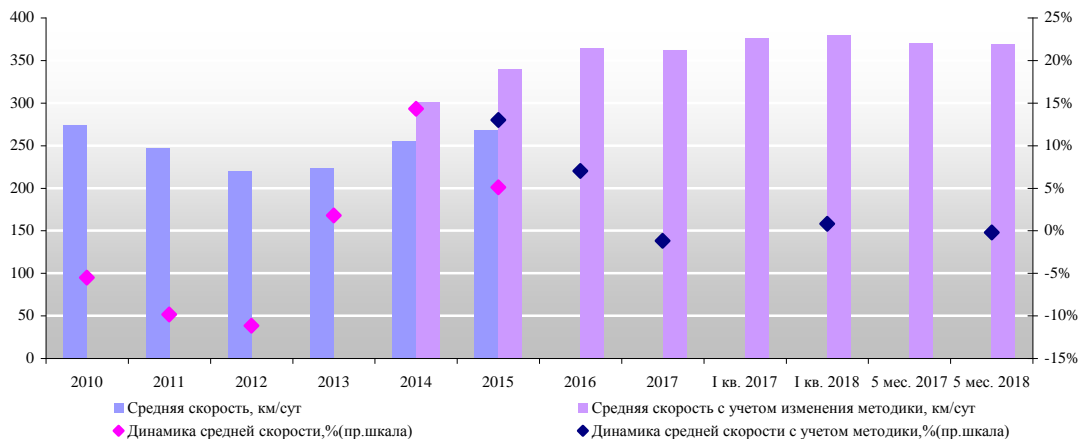
Скорость и надежность доставки грузов железнодорожным транспортом

Средняя скорость доставки грузов на протяжении 2005-2016 гг. менялась неравномерно.

<...> С приходом в руководство ОАО "РЖД" Олега Белозёрова внимание к вопросу увеличения скоростей движения поездов было повышено: в результате в 2016 году средняя скорость доставки выросла по сравнению с 2015 годом на X% – до X км в сутки.

По итогам 1 квартала 2018 года она составила X км в сутки, что почти на X% выше уровня прошлого года, а по итогам 5 мес. 2018 года уже наблюдается снижение на X%.

Рисунок 22. Динамика средней скорости доставки одной отправки в 2010-2018 гг., км/сут.

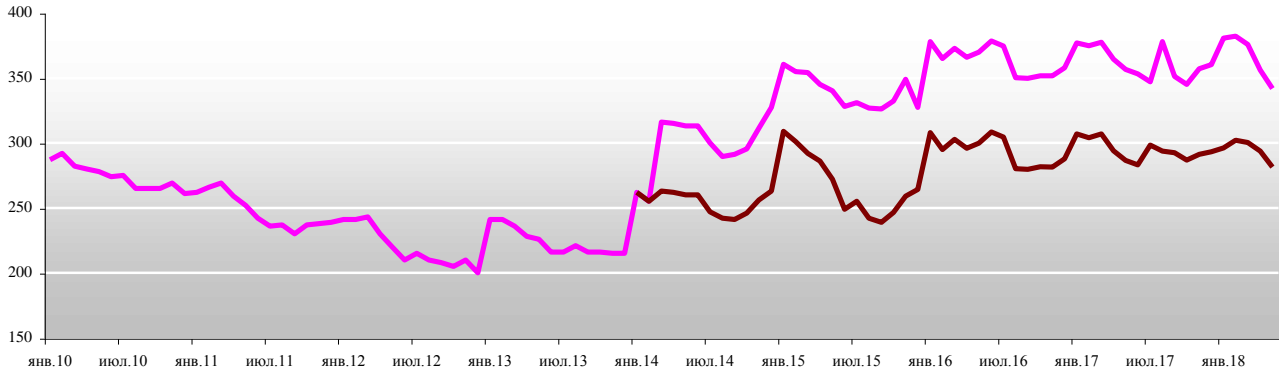


Источник: ГВЦ ОАО "РЖД", расчеты INFOLine

Ниже на диаграмме показана динамика средней скорости доставки одной отправки, как с учетом изменения методики (график выше), так и без учета (график ниже).



Рисунок 23. Динамика средней скорости доставки одной отправки ж/д транспортом в России в 2010-2018 гг., км/сут.

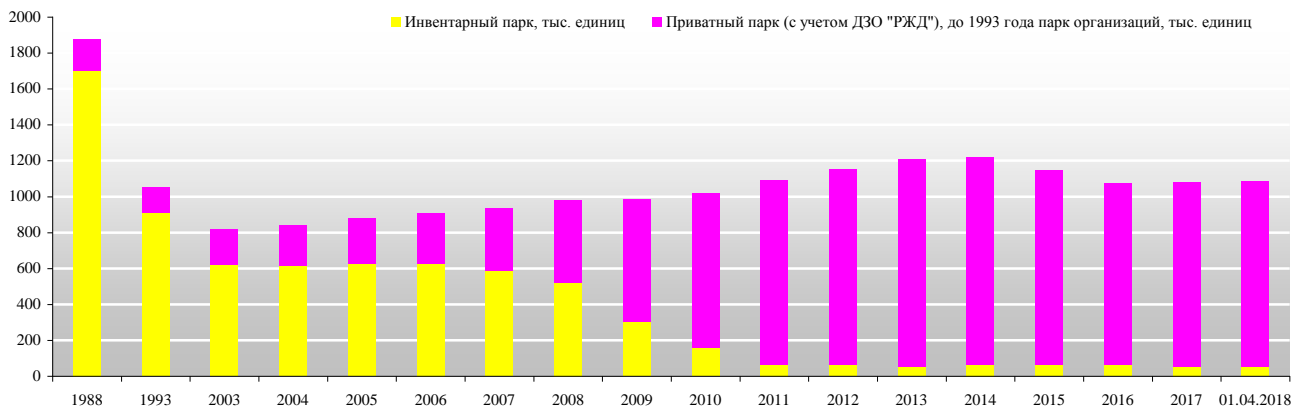


Демонстрационная версия. В разделе представлена информация о скорости доставки грузов ж/д транспортом в 2010-2018 гг.

Состояние парка железнодорожного подвижного состава

<...> В результате, по итогам 2016 года парк составил X тыс. ед., сократившись по сравнению с 2015 годом на X%. При этом инвентарный парк насчитывал X тыс. ед. (снижение на X%), а частный – X тыс. ед. (снижение на X%). По итогам 2017 года общий парк грузовых вагонов на сети РЖД вырос до X тыс. ед, причем инвентарный парк сократился более чем на X тыс. ед., а частный – вырос почти на X тыс. ед. За январь-март 2018 года общий парк грузовых вагонов на сети РЖД вырос до X тыс. ед, частный парк увеличился на X тыс. ед..

Рисунок 24. Динамика парка подвижного состава в СССР в 1988 и в России 1993-2017 гг., тыс. единиц на конец периода (по годам – перепись, 2010-2018 гг. – номерная база)

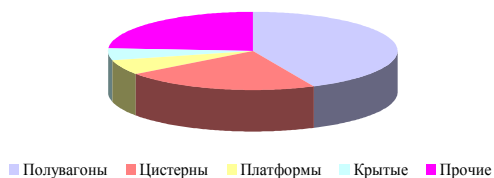


Источник: ГВЦ ОАО "РЖД"

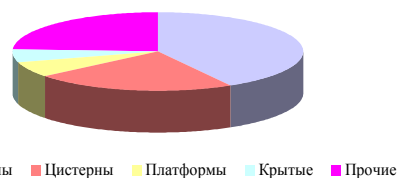
<...> В структуре парка подвижного состава РФ на 1 января 2018 г. выросла доля полувагонов (до X%), в то время как по всем остальным основным видам вагонов наблюдалось сокращение в связи с превышением объемов списания над закупками: так, доля цистерн сократилась с X% до X%.

Рисунок 25. Структура парка подвижного состава по видам на 1.1.2018 года, %

Рисунок 26. Структура парка подвижного состава по видам на 1.1.2017 года, %



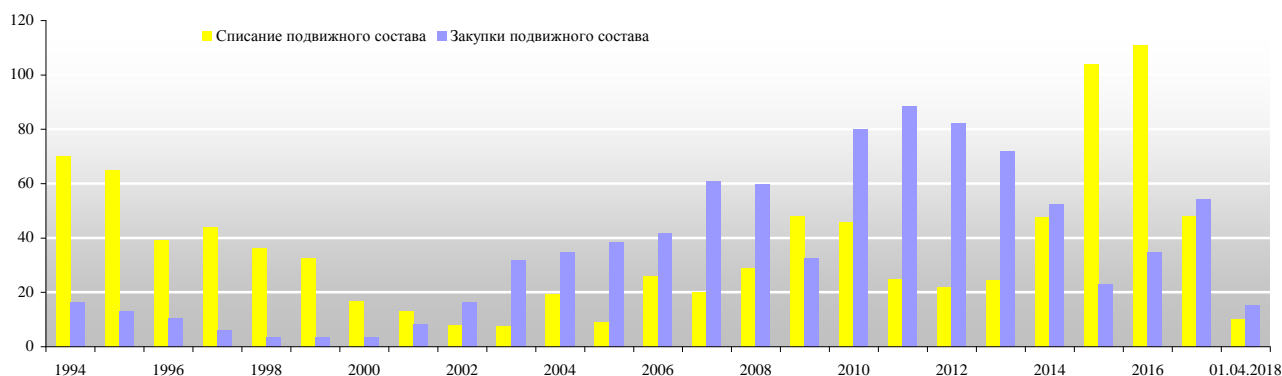
Источник: ГВЦ ОАО "РЖД"



Источник: ГВЦ ОАО "РЖД"

<...> Ниже показана динамика списания и закупок грузовых вагонов в России за 1993-2018 гг. <...>

Рисунок 27. Динамика списания и закупок подвижного состава в России в 1994-2018 гг., тыс. единиц



Источник: ГВЦ ОАО "РЖД"

Демонстрационная версия. В разделе представлена информация о динамике закупок и списания парка подвижного состава, а также динамика цен и арендных ставок в России в 2010-2018 гг.



Основные события на рынке железнодорожных перевозок

Государственное регулирование и организация перевозок

В октябре 2017 года Глава Федеральной антимонопольной службы России Игорь Артемьев в своем письме в Правительство предложил отказаться от модели рынка, "при которой парк вагонов отделен от ОАО "РЖД". Глава антимонопольного ведомства предложил закупать резервный парк для пикового спроса на баланс монополии. В своем письме Артемьев предложил идеи по борьбе с дефицитом вагонов и объяснил причины невывоза грузов, таких как промышленная соль, щебень и зерно. В ФАС считают, что "ситуация с невывозом – прямая ответственность ОАО "РЖД". Отметив высокие цены на предоставление полувагонов, увеличившиеся с 500 рублей за вагон в сутки до 1,4-1,5 тыс. рублей, глава ФАС отмечает, что экономически обоснованная цена составляет не выше 800 рублей. По словам Артемьева, она позволит содержать средний по возрасту парк и платить за лизинг новых вагонов. По словам Артемьева, АО "ФГК" (дочерняя компания РЖД) также не выполняет задачу по балансированию рынка и сдерживанию цен, а, напротив, способствует их росту.

Демонстрационная версия. В разделе представлена информация об основных событиях, произошедших на рынке железнодорожного транспорта в октябре 2017 – марте 2018 гг.

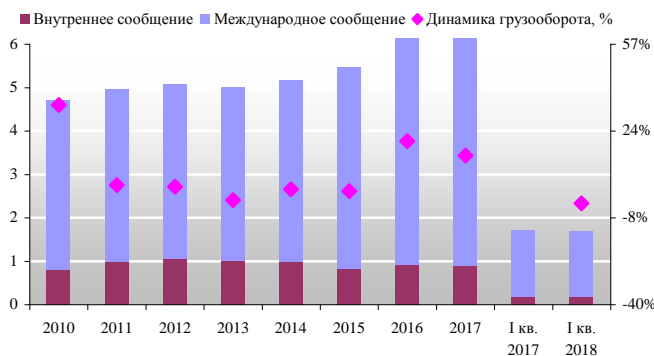
2.5 Показатели развития воздушного транспорта

Основные показатели развития воздушного транспорта

<...> Доля воздушного транспорта в общем объеме грузоперевозок и грузооборота России очень невелика, однако в сегменте перевозок грузов на большие расстояния (более 1500 км), требующих высокой срочности (скоропортящиеся продукты, особо ценные грузы и посылки), альтернатива воздушному транспорту практически отсутствует. При этом российская ГК "Волга-Днепр" является **мировым лидером** в сегменте перевозки крупногабаритных грузов.

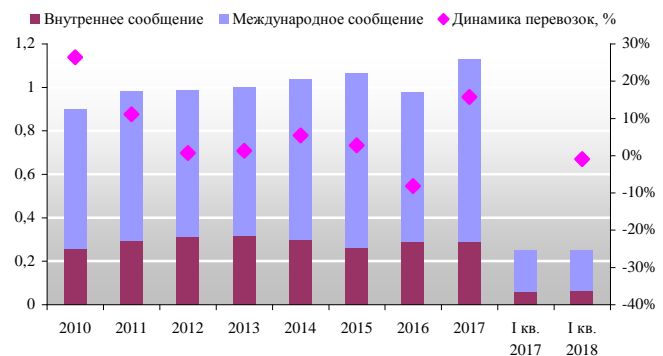
Объем грузоперевозок в гражданской авиации в 2016 году сократился на X%, а грузооборот вырос на X%. В 2017 году произошел коренной перелом в деятельности российской гражданской авиации. **По итогам 2017 года, по данным Росстата**, воздушным транспортом перевезено X млн т грузов, что на X% больше, чем годом ранее. Грузооборот составил X млрд т-км, что на X% выше уровня 2016 года. **По данным Росавиации**, объем перевозок составил X млн т, а грузооборот — X млрд т-км. При этом динамика отмечена примерно такая же, как у Росстата. **По итогам 1 квартала 2018 года** грузооборот воздушного транспорта России снизился на X%. Объем перевозок сократился на X%. При этом следует отметить, что снижение произошло за счет международных перевозок. Во внутреннем сообщении показатели остались на прежнем уровне.

Рисунок 28. Грузооборот воздушного транспорта России в 2010-2018 гг., млрд т-км



Источник: данные Росавиации

Рисунок 29. Перевозки грузов и почты воздушным транспортом в России в 2010-2018 гг., млн тонн

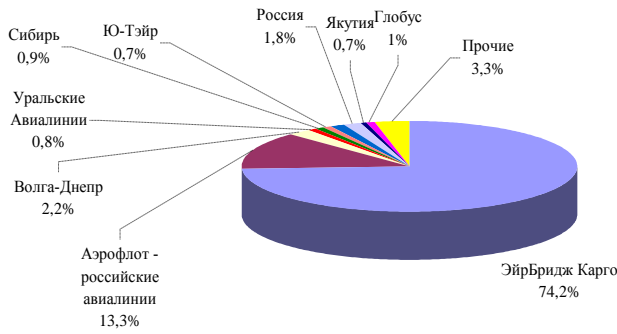


Источник: данные Росавиации

По итогам I квартала 2018 года на долю 3-х крупнейших авиакомпаний РФ пришлось X% грузооборота и X% объема перевозок. При этом доля

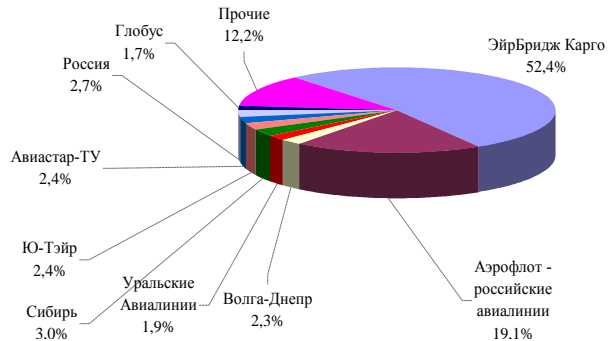
«ЭйрБриджКарго» по грузообороту несколько увеличилась: с X% до X%, а по объему перевозок – с X% до X%.

Рисунок 30. Структура грузооборота воздушного транспорта по компаниям по итогам 1 кв. 2018 г., %



Источник: данные Росавиации

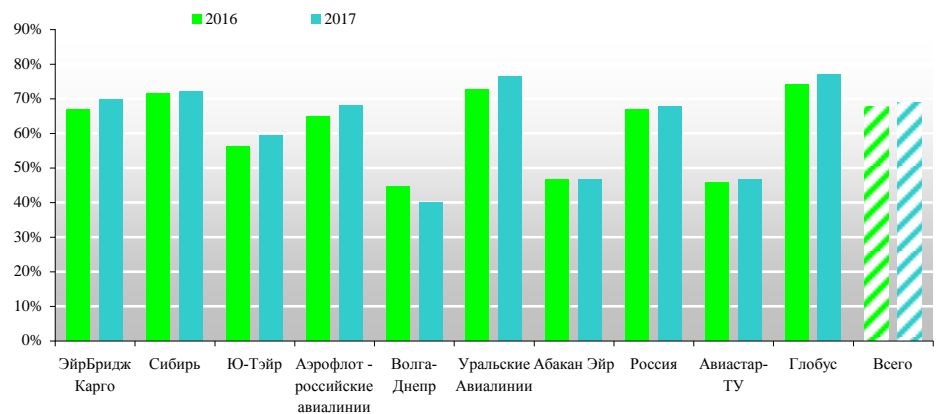
Рисунок 31. Структура перевозок грузов воздушным транспортом по компаниям по итогам 1 кв. 2018 г., %



Источник: данные Росавиации

Ниже представлена динамика показателя коммерческой загрузки по авиакомпаниям России в 2016 – 2017 гг. У "ЭйрБриджКарго" он существенно увеличился, а у "Аэрофлота" несколько снизился. При этом в 2017 году у обеих компаний уровень коммерческой загрузки был несколько выше, чем средний по отрасли. При этом средний показатель по отрасли несколько вырос с X% до X%.

Рисунок 32. Динамика уровня коммерческой загрузки по авиакомпаниям России по итогам года 2016-2017 гг.



Источник: данные Росавиации

Демонстрационная версия. В разделе II представлена динамика показателей объема грузоперевозок, грузооборота и средней дальности перевозок грузов автомобильным, водным и воздушным транспортом в 2010-2017 гг. и информация об основных событиях, на рынках автомобильного, водного и воздушного транспорта по итогам октября 2017 – марта 2018 гг.



Раздел III. Основные события крупнейших операторов рынка железнодорожных перевозок в России

3.11 Прочие независимые и кэптивны операторы рынка железнодорожных перевозок

"ИСП Транс", ООО (ранее "ТЭК "Евротранс", ООО)

Место в общем ранговом рейтинге INFOLine Rail Russia TOP в 2017 г.	Позиция № 16		↑1
Место в рейтинге INFOLine Rail Russia TOP по величине парка в управлении в 2017 г.	Позиция № 25		↑1
Место в рейтинге INFOLine Rail Russia TOP по величине парка в собственности в 2017 г.	Позиция № 13	изменение места по сравнению с предыдущим годом	↑1
Место в рейтинге INFOLine Rail Russia TOP по объему перевозок грузов в 2017 г.	Позиция № 12		↑1
Место в рейтинге INFOLine Rail Russia TOP по валовой выручке в 2016 г.	Позиция № 17		↓1

Логотип	Объем перевозок грузов в 2017 г., млн тонн	Динамика перевозок грузов в 2017 г. к 2016 г., %	Объем перевозок грузов, приходящихся на 1 вагон в управлении в 2017 г., тонн на вагон в год
	X	↑X%	X
	Валовая выручка в 2017 г., млрд руб.	Динамика валовой выручки в 2017 г. к 2016 г., %	Выручка на 1 вагон в управлении, тыс. руб. в день
	X	↑X%	-
	Количество вагонов в управлении на 1.1.2018, ед.	Изменение количества вагонов в управлении в 2017 г. к 2016 г., ед.	Динамика количества вагонов в управлении в 2017 г. к 2016 г., %
	X	↑X	↑X%
	Количество вагонов в собственности на 1.1.2018, ед.	Изменение количества вагонов в собственности в 2017 г. к 2016 г., ед.	Динамика количества вагонов в собственности в 2017 г. к 2016 г., %
	X	↓X	↓X%

Адрес: 119048, Россия, Москва, Лужники, д. 24, стр. 19 Телефоны: (495)9955000; (495)9959990 Факс: (495)9955000 E-mail: info@isrtrans.ru Web: <http://www.isrtrans.ru>; Руководитель: Халилов Рахман, председатель Правления; Михаил Чесноков, директор вагонного хозяйства

Краткое описание бизнеса

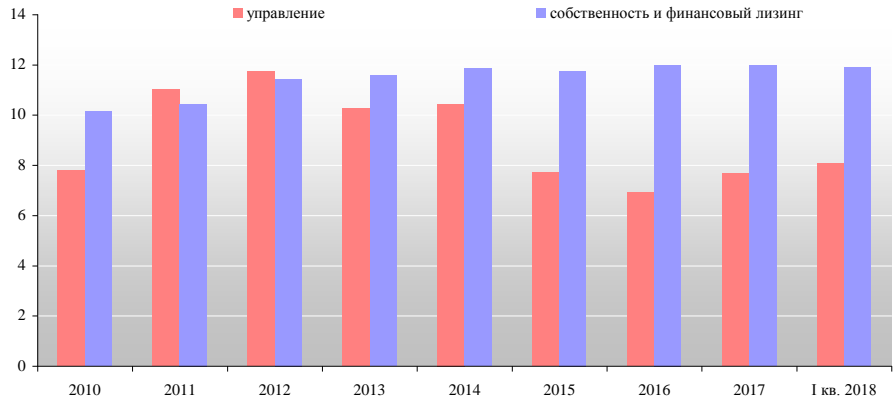
ООО "ИСП Транс" (LLC "ISR-trans") было создано 25 декабря 1997 года под названием ООО "ТЭК "Евротранс" и входило в ISR Holding, объединяющий предприятия в сфере ж/д перевозок грузов (преимущественно нефтяных), трейдинга (нефти и нефтепродуктов), производственные активы (йодобромный завод в Азербайджане) и ряд других активов. ООО "ИСП Транс" специализируется на оказании транспортно-экспедиторских услуг по ж/д перевозкам нефтеналивных грузов и оказывает услуги по перевалке и хранению нефтепродуктов и интермодальным контейнерным перевозкам. Компания имеет представительства в

городах Санкт-Петербург, Нижний Новгород, Краснодар. Грузовые отделы расположены в городах Орск, Саратов. Головной офис расположен в Москве. <...>

Динамика парка подвижного состава

В сентябре 2017 года ООО "ИСР Транс" и АО "ВЭБ-лизинг" заключили договор долгосрочной аренды до 2022 года по X большекубовым цистернам. По итогам I квартала 2018 года парк в собственности (с учетом финансового лизинга) остался на уровне показателя на начало года. Парк в управлении увеличился на X% относительно начала года и составил X тыс. единиц. По итогам 2017 года объем привлеченного парка составил почти X тыс. вагонов (X тыс. цистерн и X тыс. полувагонов).

Рисунок 33. Динамика парка подвижного состава в управлении и собственности (с учетом финансового лизинга) ISR Trans в 2010-2018 гг., тыс. ед.



Источник: ООО "ИСР транс"

В 2016 году ООО "ИСР Транс" арендовало дополнительно X фитинговых платформ и по итогам 2017 года управляло X платформами.

В сентябре 2017 года ООО "ИСР Транс" и АО "ВЭБ-лизинг" заключили договор долгосрочной аренды, согласно которому во владение транспортно-экспедиторской компании до 2022 года поступают X большекубовых вагонов-цистерн. <...>

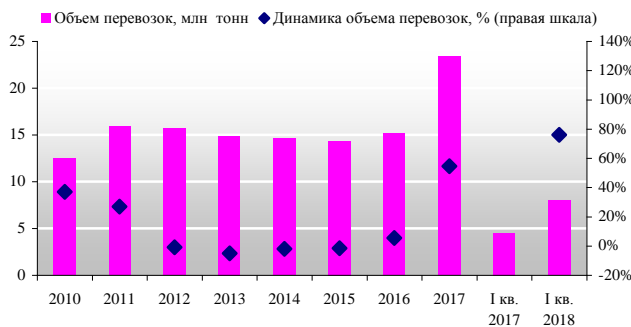
Динамика перевозок грузов

По итогам 2017 года объем грузовых перевозок вырос на X% - до X млн тонн, причем перевозки СУГ выросли почти на X%. Объем перевозок нефти и нефтепродуктов вырос на X% и составил X млн тонн. В январе 2018 г. ИСР Транс начал перевозки нефтепродуктов со станций Куйбышевской железной дороги в объеме X тыс. тонн ежемесячно, с дальнейшим увеличением грузоперевозок нефтепродуктов до X тыс. тонн ежемесячно.

В I квартале 2018 года объем перевозок ООО "ИСР Транс" увеличился на X % относительно показателя аналогичного периода 2017 года и составил X млн тонн. Грузооборот в январе-марте 2018 года увеличился на X%, до X млрд т-км.

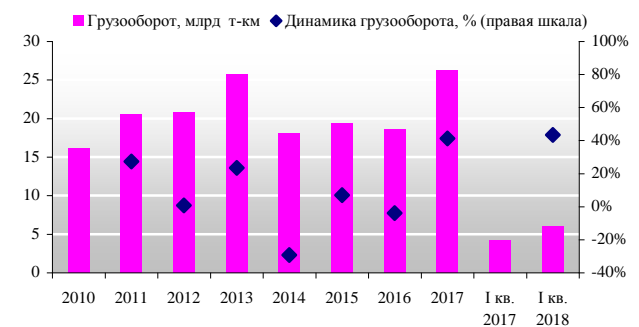
<...>

Рисунок 34. Динамика объема грузовых перевозок ООО "ИСР транс" в 2010-2018 гг., млн тонн



Источник: ООО "ИСР транс"

Рисунок 35. Динамика грузооборота ООО "ИСР транс" в 2010-2018 гг., млрд т-км



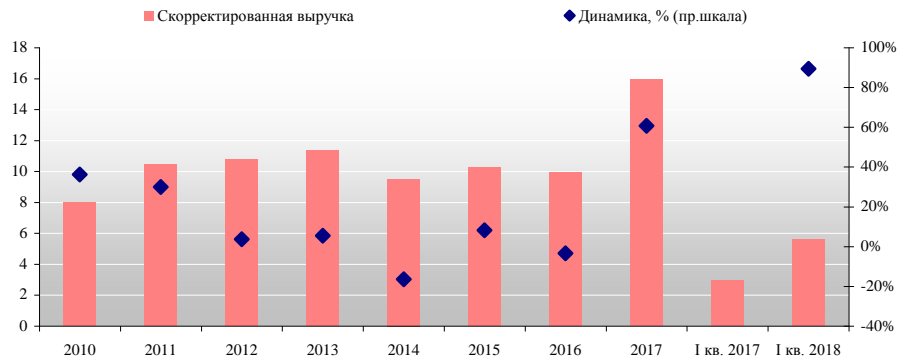
Источник: ООО "ИСР транс"



Финансовые показатели

По итогам 2017 года скорректированная выручка ООО "ИСП Транс" увеличилась до X млрд рублей – на X% по сравнению с показателем аналогичного периода 2016 года. Выручка от оперирования подвижным составом в 2017 году составила X млрд руб. При этом выручка от услуг по предоставлению в аренду вагонов-цистерн превысила X млрд руб.

Рисунок 36. Динамика выручки ООО "ИСП Транс" по РСБУ в 2010-2018 гг., млрд руб.



Источник: ООО "ИСП транс"

По итогам I квартала 2018 года общая выручка компании составила X млрд руб. Чистая прибыль компании по российским стандартам бухгалтерского учета составила X млн руб.

Таблица 11. Динамика финансовых показателей ООО "ИСП Транс" в 2012-2016 гг., млн руб (2012-2014 гг. – МСФО, 2015-2018 гг. – РСБУ).

Год	2012	2013	2014	2015	2016	2017	I кв. 2017	I кв. 2018
Выручка, млн руб. без НДС	21323	21098	21299	22503	20615	X	X	X
Выручка за вычетом тарифа ОАО "РЖД", в т. ч.:	10254	9708	9871	10267	9910	X	X	X
Выручка от оперирования подвижным составом	8363	7616	7526	7797	8174	X	X	X
Выручка от сдачи подвижного состава в аренду	1891	1948	2345	2470	1736	X	X	X
Чистая прибыль, млн руб.	1907	1358	-114	1694	821	X	X	X

Источник: данные ООО "ИСП Транс"

Основные события

В апреле 2018 года ООО "ИСП Транс" заключило контракт с ОАО «Трансмаш» на поставку 20 фитинговых платформ для контейнерной перевозки наливных химических грузов. Платформы изготовлены в I квартале 2018 года и направлены на необходимые сертификационные испытания.

Перечень продуктов iNFOLine по железнодорожному транспорту и рынкам подвижного состава

Агентство iNFOLine является независимой компанией и работает на рынке Исследований отраслей России с 2001 года. Проведенные Исследования **транспортной и железнодорожной отрасли России** специалистами агентства iNFOLine являются лучшими на рынке, что признано многочисленными клиентами и партнерами.

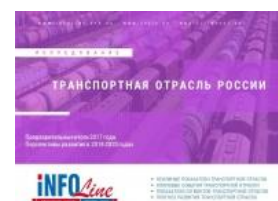


В условиях нестабильной экономической ситуации и изменений условий государственного регулирования на рынке возрастает потребность в актуальной информации. При этом в связи с малым количеством публичных компаний и высоким уровнем закрытости большинства игроков, в транспортной отрасли отсутствует единая система координат по оценке операционных и финансовых показателей, показателей технологической и финансовой эффективности.

Направление 1. Готовые исследования

NEW! "Транспортная отрасль России. Итоги 2017 года. Перспективы развития в 2018-2020 годах"

Основные показатели транспортной отрасли: анализ состояния и перспектив развития транспортной отрасли в целом и по видам транспорта (железнодорожный, водный, автомобильный, воздушный); обзор тенденций развития транспортной отрасли посредством описания важнейших событий; составление рейтинга железнодорожных компаний по объему перевозок и парку в управлении, рейтинга портов по грузообороту, рейтинга авиакомпаний по перевозкам грузов и пассажиров; анализ изменений законодательства, тенденций государственного регулирования транспортной отрасли; выявление и описание крупнейших инвестиционных проектов в области транспорта.



Дата выхода: **Апрель 2018**
 Количество страниц: **90**
 Способ предоставления: **Электронный/ Печатный**
 Стоимость: **150 000 руб.**

ВНИМАНИЕ! Исследования выпущены в инновационном формате удобной электронной презентации: это оптимальный формат, который, помимо текстового материала, содержит большое количество графического материала (рисунков, диаграмм, таблиц), а также гиперссылки на важнейшие нормативные документы и сайты компаний.

"Рынок грузового железнодорожного транспорта РФ. Итоги 2017 года. Прогноз до 2019 года".

Оперативная оценка состояния и перспектив развития железнодорожного транспорта России. В ходе подготовки Исследования специалисты iNFOLine проанализировали ход реформирования отрасли, динамику объемов перевозок различных видов грузов, изменения парка подвижного состава, а также описание бизнеса крупнейших транспортных компаний России.

Исследование включает в себя описание **65 транспортных предприятий России** и СНГ и анализ рынков **10 видов грузового подвижного состава**. Более **400 графиков и диаграмм**.



Дата выхода: **Июль 2018**
 Количество страниц: **Более 500**
 Способ предоставления: **Электронный/ Печатный**
 Стоимость: **75 000 руб.**

Направление 2. Периодический обзор iNFOLine Rail Russia TOP

Основной целью обзора "iNFOLine Rail Russia TOP" является анализ тенденций на рынке железнодорожного транспорта и оперирования подвижным составом, ранжирование крупнейших операторов ж/д подвижного состава по величине парков в управлении и в собственности (в том числе с учетом финансового лизинга), по объему перевозок грузов и грузообороту, финансовым показателям. В обзоре также приводится рейтинг лизинговых компаний РФ по объему парка, переданного в операционный лизинг. В обзоре "iNFOLine Rail Russia TOP" охарактеризована динамика показателей транспортного комплекса в целом и железнодорожного транспорта в частности, а также приведено подробное описание событий на рынке оперирования подвижным составом и железнодорожных перевозок грузов за отчетный квартал. Обзор включает в себя описание **30 транспортных предприятий России и СНГ**. Более **100 графиков и диаграмм**.



Дата выхода: **Ежеквартально**
 Количество страниц: **Более 350**
 Способ предоставления: **Электронный/ Печатный**
 Цена обзора: **От 25 000 руб.**



Направление 3. Базы собственников подвижного состава

База данных крупнейших собственников и операторов подвижного состава содержит характеристику текущего состояния и динамики развития парка подвижного состава в России по основным видам. Продукт описывает структуру рынка по компаниям-собственникам и компаниям-операторам подвижного состава, по типам вагонов, а также по возрастной структуре парка.

Наименование	Дата актуализации	Стоимость
База данных "550 крупнейших собственников и операторов подвижного состава России"	Апрель 2018 г.	60 000 руб.
Аналитическая база: "850 крупнейших собственников и операторов подвижного состава СНГ, Украины и Прибалтики"	Апрель 2018 г.	80 000 руб.

Направление 4. Отраслевые новости и периодический обзор

Услуга "Тематические новости" - это оперативная и периодическая информация об интересующей отрасли экономики РФ (всего более 80 тематик), подготовленная путем мониторинга деятельности российских и зарубежных компаний, тысяч деловых и отраслевых СМИ, информационных агентств, федеральных министерств и местных органов власти.

Наименование	Периодичность	Стоимость
Железнодорожное машиностроение РФ и стран ближнего зарубежья	Еженедельная	5 000 руб. в месяц
Железнодорожный транспорт РФ	Еженедельная	5 000 руб. в месяц
Индивидуальный мониторинг СМИ	По согласованию	От 10 000 в месяц

Цены указаны без учёта НДС, 18% (возможно выставление счета от организации УСН с НДС, 0% по запросу)



Внимание! Вышеперечисленный набор продуктов и направлений может быть дополнен.

Кроме инициативных готовых продуктов ИА "INFOLine" позволяет клиентам получить комплекс индивидуальных информационных услуг для решения конкретных задач, возникающих в процессе деятельности компании. Это заказные исследования, составление баз данных, ассортиментно-ценовые мониторинги, индивидуальные мониторинги по запросу клиентов и др.

Всегда рады Вам помочь! Получить демо-версии и презентации Исследований, а также задать вопросы Вы можете, обратившись к нашим менеджерам по телефонам: +7 (812) 322 68 48, +7 (495) 772 76 40 или по почте: transport@infoline.spb.ru

**Специальное предложение!
Для клиентов INFOLine действует скидка 10%!**

С уважением, Надточаева Евгения, Отдел продвижения
(812) 322-6848 или (495) 772-7640 доб.302
<mailto:transport@infoline.spb.ru>
<http://railtop.ru/>
<http://topship.ru/>



INFOLine является независимой компанией и работает на рынке Исследований с 2001 года. Проведенные INFOLine в 2005-2015 гг. Исследования железнодорожной отрасли являются лучшими на рынке. Многолетняя постоянная работа по комплексному анализу железнодорожной отрасли, сопровождаемая ежегодным выпуском инициативных продуктов и ведущего отраслевого рейтинга INFOLine Rail Russia TOP, позволяет INFOLine иметь в распоряжении актуализированные базы данных и предлагать клиентам аналитические продукты высокого качества.

Компетентность и профессионализм специалистов агентства INFOLine признаны крупнейшими игроками отрасли: "Трансойл", "НК "Роснефть", "НефтеТрансСервис", "Siemens", "Трансмашхолдинг", "Уралвагонзавод", "Альфа-Банк", "СИБУР-Транс", "БалтТрансСервис", "Трансконтейнер", "Globaltrans", "Сбербанк", "ВТБ-лизинг", и многие другие.