

ПЕРИОДИЧЕСКИЙ ОБЗОР ДЕМОНСТРАЦИОННАЯ ВЕРСИЯ

INFOLINE RAIL RUSSIA TOP

№3 2020

- Рейтинги операторов железнодорожного подвижного состава
- Основные макроэкономические показатели транспортной отрасли России
- Важнейшие события на рынке транспорта России
- Новости и итоги деятельности компаний-операторов и собственников железнодорожного подвижного состава

Агентство INFOLine занимается разработкой и реализацией информационных и аналитических продуктов, консультированием и поддержкой деловых форумов и мероприятий в сфере строительства и инвестиций, ритейла и потребительского рынка, топливно-энергетического комплекса, транспорта, машиностроения и др. На постоянной основе мы оказываем поддержку более 3000 компаний России и мира. В соответствии с правилами ассоциации ESOMAR все продукты агентства INFOLine сертифицируются по общеевропейским стандартам.

Ключевые события III квартала 2020 года	4
Об Обзоре INFOLine Rail Russia TOP	7
Раздел I. Рейтинг операторов подвижного состава и оперлизинговых компаний	8
1.1 Ранговый рейтинг операторов	8
1.2 Рейтинг операторов по величине парка в управлении	9
1.3 Рейтинг операторов по величине парка в собственности	10
1.4 Рейтинг оперлизинговых компаний	12
1.5 Рейтинг операторов по объему перевозок	13
1.6 Рейтинг операторов по грузообороту	15
1.7 Рейтинг операторов по выручке от железнодорожных перевозок и предоставления парка в аренду	17
Раздел II. Макроэкономические показатели развития транспорта в России	19
2.1 Состояние и показатели транспортного комплекса России	19
2.2 Состояние и показатели железнодорожного транспорта России 29F	25
Основные показатели железнодорожного транспорта	25
Грузооборот и объем перевозок железнодорожным транспортом	27
Скорость и надежность доставки грузов железнодорожным транспортом	35
Состояние парка железнодорожного подвижного состава	39
Нормативное регулирование железнодорожного транспорта	44
Основные события на рынке железнодорожных перевозок	50
2.3 Показатели развития водного транспорта России	52
Основные показатели развития морского транспорта	52
Основные показатели развития внутреннего водного транспорта	56
Основные события на рынке перевозок грузов водным транспортом	58
2.4 Показатели развития автомобильного транспорта	61
Основные показатели развития автомобильного транспорта	61
Основные события на рынке перевозок грузов автомобильным транспортом	63
2.5 Показатели развития воздушного транспорта	66
Основные показатели развития воздушного транспорта	66
Основные события на рынке перевозок воздушным транспортом	71
Раздел III. Основные события крупнейших операторов рынка железнодорожных перевозок в России	72
3.1 Основные события «Российские железные дороги», ОАО	73
3.2 Основные события дочерних и зависимых обществ ОАО «Российские железные дороги»	81
«Объединенная транспортно-логистическая компания», АО	81
«РЖД Логистика», АО	84
«Федеральная грузовая компания», АО	89
3.3 Основные события «Первая грузовая компания», ПАО	93
3.4 Основные события холдинга Globaltrans Investment, PLC	102
«Новая перевозочная компания», АО	102
«БалтТрансСервис», ООО	103
«ГТИ Менеджмент», ООО	103
«СинтезРейл», ООО	103
3.5 Основные события «Нефтетранссервис», АО	107
3.6 Основные события ГК «РТК»	111
«Русагротранс», АО	114
«Транс-Грейн», ООО	116
«Грузовая компания», ООО	117
«ЛП транс», АО	117
«ТрансЛес», ООО	117
«АзРусТранс», ЗАО	119
3.7 Основные события Группы FESCO	119
Фирма «Трансгарант», ООО	125
3.8 Основные события ХК «Уральская горно-металлургическая компания»	127
«Уголь-Транс», АО	131
«УГМК-Транс», ООО	131
3.9 Основные события ГК «ДЕЛО»	132
«Трансконтейнер», ПАО	135
3.10 Основные события «Атлант», ООО (ГК «Трансфин-М»)	143
3.11 Основные события прочих операторов рынка железнодорожных перевозок	145
«Трансойл», ООО	145
«СУЭК», АО	148
«Грузовая компания «Новотранс», ООО	152
«Газпромтранс», ООО	158
«Модум-Транс», ООО	161
RAILGO	165
«РН-Транс», АО	168
«ЛУКОЙЛ-Транс», ООО	170
«Трубная грузовая компания», АО	173



«Евросиб СПб-транспортные системы», ЗАО	177
«Уралкалий», ПАО	181
«УРАЛХИМ-ТРАНС», ООО	184
«Мечел-Транс», ООО	187
«Спецэнерготранс», АО	190
«Апатит», АО	192
«МХК «ЕвроХим», АО	195
«Нефтехимическая транспортная компания», ООО	199
ГК «Максимум»	200
«Транспортные технологии», ООО	203
«Первый промышленный оператор», ООО	206
3.12 Основные события операторов рынка железнодорожных перевозок, не входящих в TOP-30	208
ГК «Содружество»	208
«Логистика1520», ООО	211
«Эй-Би-Рейл», ООО	213
«Архбум», ООО	214
«Рефсервис», АО	216
«Дальневосточная транспортная группа», АО	218
«Кузбастрансцемент», ООО	221
«ТалТЭК Транс», АО	223
«Финтранс ГЛ», ООО	224
«Логбокс», ООО	226
«Модуль», ООО	227
«Акрон», ПАО	228
«Транспортно-логистическая компания», ООО	231
«Технотранс», ООО	232
«Алькон», ООО	235
ГК «Аппарель»	237
ГК «Совфрахт-Совмортранс»	238
«Урал Логистика», ООО	241
Раздел IV. Основные события компаний, занимающихся операционным лизингом подвижного состава....	243
<i>Brunswick Rail Limited</i>	243
«НПК «Объединенная вагонная компания», ПАО	246
«Универсальная контейнерная компания 1520», ООО	249
«СГ-транс», АО	250
«Спецтрансгарант», ООО	253
«Трансфин-М», ПАО	254
ГК «Государственная транспортная лизинговая компания»	257
Приложение 1. Тарифные решения ОАО «РЖД» в рамках «Тарифного коридора» в 2019-2020 гг.	261
Приложение 2. Список системообразующих компаний транспортной отрасли	279
Перечень продуктов INFOLine по железнодорожному транспорту и рынкам подвижного состава	282

Ключевые события III квартала 2020 года

Макроэкономические показатели и их влияние на показатели железнодорожного транспорта

Индексы, % к аналог. периоду пред. года	2019	I кв. 2020	II кв. 2020	III кв. 2020	9 мес. 2020
Промышленное производство					
- индекс производства	3,3	2,9	-6,5	-4,6	-2,8
- погрузка	-0,7	-2,0	-6,2	-2,5	-3,6
-добыча полезных ископаемых					
- индекс производства	3,4	1,1	-8,8	-11,3	-6,6
- погрузка	-0,7	-5,1	-8,3	0,5	-4,3
-обрабатывающие производства					
- индекс производства	3,5	5,9	-5,1	0,3	0,2
- погрузка	0,4	2,3	-3,5	-6,1	-2,6
Сельское хозяйство					
- индекс производства	4,3	3,0	3,1	2,7	3,3
- погрузка	-17,9	-11,7	60,1	34,6	20,2
Лесозаготовки					
- индекс производства	-2,6	-1,2	-4,6	-4,0	-3,0
- погрузка	-5,2	-3,9	-3,4	1,3	-2,1

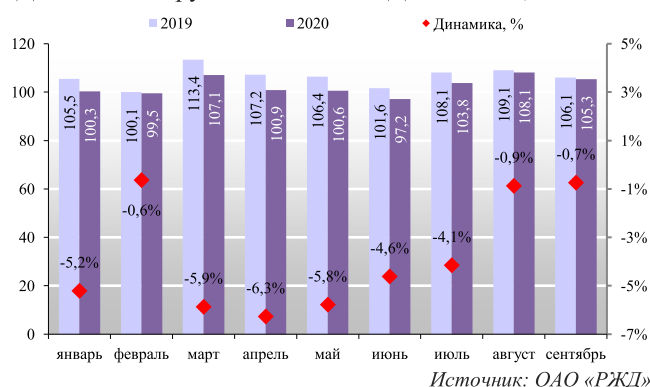
Источник: ФСГС, расчеты INFOLine по данным ГВЦ «РЖД»

По данным ФСГС, в III кв. 2020 года падение ВВП в России замедлилось до 4,1% после 8% во II кв. Промышленное производство снизилось на 4,6% по итогам III кв. и на 2,8% – за 9 месяцев 2020 года. При этом в III кв. наблюдалось ускорение падения производства в добыче полезных ископаемых, в то время как в обрабатывающей промышленности и сельском хозяйстве наблюдался рост выпуска. Сильная негативная динамика наблюдалась в лесозаготовках.

На потребительском рынке наблюдалась стабилизация после восстановления в летние месяцы после завершения периода действия ограничений. При этом дефицит контейнеров в Китае и резкий рост ставок морских контейнерных перевозок сформировал потенциал для роста железнодорожных контейнерных перевозок. По итогам 2020 года Минэкономразвития ожидает снижение ВВП на 3,5%, хотя с учетом ухудшения эпидемиологической ситуации снижением может оказаться более существенным.

Динамика погрузки на железнодорожном транспорте

Динамика погрузки на сети «РЖД» в 2020 г., млн тонн

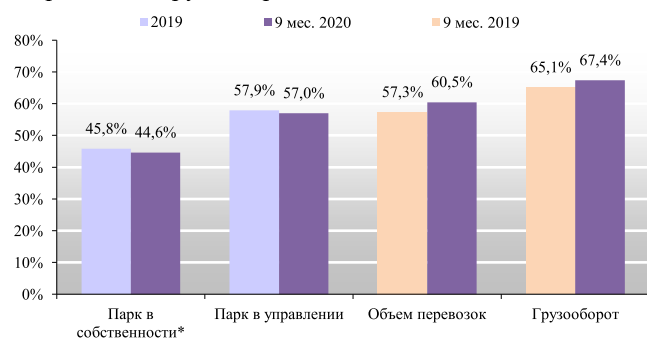


В январе-сентябре 2020 года погрузка сократилась на 3,5% до 1101,2 млн т, а грузооборот – на 4% до 1869,1 млрд т-км. Ключевым фактором снижения стало ухудшение конъюнктуры энергетических рынков. Негативную динамику продемонстрировали уголь, нефтяные грузы, металлы и лесные грузы, а рост – зерновые, химические и строительные грузы. В III кв. 2020 года падение погрузки угля замедлилось до 1,6% с 9,9% во II кв., в погрузке лесных грузов впервые с 2018 года рост – на 2,5%. В целом падение погрузки в III кв. замедлилось до 1,9% против 5,4% во II кв.

По итогам 2020 года снижение погрузки составит около 2,8%, а в 2021 году ОАО «РЖД» ожидает роста на 2,5%. Стимулирующим фактором для экспорта угля может стать сокращением импорта Китая угля из Австралии. Объемы вывоза угля из Кемеровской области в направлении Дальнего Востока по соглашению с ОАО «РЖД» составят не менее 53 млн тонн на экспорт и до 3,55 млн тонн – внутри РФ.

Уровень консолидации рынка оперирования и доля TOP-10 операторов

Уровень консолидации (доля TOP-10 компаний) парка, перевозок и грузооборота в России за 9 мес. 2020 г., %



*Парк в собственности указан с учетом финансового лизинга

Источник: расчеты INFOLine

Ключевые тенденции операторского сегмента в январе-сентябре 2020 года – вывод парка из аренды, отказ от проведения плановых ремонтов по парку с низкой доходностью и сокращение закупок на фоне профицита, а также усиление консолидации. По итогам 9 месяцев 2020 года доля 10 крупнейших операторов по величине парка в управлении снизилась на 0,9 п.п. до 57%, в собственности – на 1,2 п.п. до 44,6% в сравнении с началом года. На снижение в т.ч. повлияли продажа парка цистерн «ПГК» и сокращение парка в аренде «ФГК». За 9 месяцев парк магистрального подвижного состава на сети «РЖД» вырос на 2,1% до 1,19 млн вагонов. За 9 месяцев 2020 года российские собственники сократили закупки вагонов на 28,7% до 39,8 тыс. ед., в том числе во II кв. – на 41,9%, а в III кв. – на 36,6%. Доля TOP-10 операторов за 9 месяцев 2020 г. выросла на 3,2 п.п. до 60,5%, в грузообороте – на 2,3 п.п. до 67,4%.

Нормативное регулирование

ОАО «РЖД» с начала 2020 года в условиях снижения погрузки и грузооборота ввело целый ряд скидок в рамках тарифного коридора, в том числе на перевозки груженых и порожних контейнеров, ряда видов грузов на короткие расстояния, угля на экспорт в направлении портов Северо-Запада и т. д. (полный перечень приведен в **Приложении №1**). При этом впервые реализовано масштабное снижение тарифов на внутрироссийские перевозки широкого спектра грузов на короткие расстояния (с 20 июня по 31 декабря 2020 года): скидка 25% к действующим тарифам установлена для грузов первого тарифного класса на расстояние перевозки до 300 км включительно и скидка 50% – для грузов второго и третьего тарифных классов на расстояние перевозки до 720 км включительно. Со 2 октября 2020 года ОАО «РЖД» отменило скидки на экспортные перевозки энергетического угля и антрацита в направлении портов Северо-Запада России.

В августе 2020 года Постановлением Правительства РФ №1265 от 21 августа 2020 года ([текст документа](#)) утверждены правила субсидирования железнодорожного контейнерного транзита. Размер компенсации составит от 25 тыс. до 77 тыс. рублей за контейнер в зависимости от его типа и направления транзита. Мера распространяется на маршруты, соединяющие припортовые станции Тихоокеанского бассейна с Балтийским и Чёрным морями, а также с пунктами пропуска на границе с Финляндией, Республикой Беларусь, Польшей и Азербайджаном. В ноябре 2020 года замглавы Минтранса Дмитрий Зверев сообщил о возможности продления субсидий на контейнерные транзитные перевозки на 2021 год.

<...>

Отставки и назначения

В ноябре 2020 года Владимир Путин отправил в отставку пять министров, в том числе Евгения Дитриха, возглавлявшего Минтранс.

На пост Министра транспорта назначен ранее возглавлявший «Аэрофлот» Виталий Савельев, строительства – Ирек Файзуллин, энергетики – Николай Шульгинов, природных ресурсов – Александр Козлов, по развитию Дальнего Востока и Арктики – Алексей Чекунков. Александр Новак назначен заместителем Председателя Правительства.

В ноябре 2020 года бывший министр транспорта Евгений Дитрих назначен генеральным директором ПАО «Государственная транспортная лизинговая компания» (ГТЛК). Премьер-министр РФ Михаил Мишустин объявил об объединении ПАО «ГТЛК» и АО «ВЭБ-Лизинг» в рамках реформы институтов развития. Ранее корпорация «ВЭБ.РФ» сообщала о намерениях отказаться от дальнейшего формирования розничного лизингового портфеля и выйти из операционного сегмента лизинга железнодорожной техники.

В ноябре 2020 года ранее возглавлявший ПАО «ГТЛК» Михаил Полубояринов назначен генеральным директором ПАО «Аэрофлот».

Ключевые события июля-ноября 2020 года

В III квартале 2020 года НПК «Уралвагонзавод» и «Уголь-транс» заключили контракт на поставку 7 тыс. полувагонов с увеличенной осевой нагрузкой модели 12-196-02: 2 тыс. полувагонов будут поставлены в 2020 году, а еще 5 тыс. в 2021 году.

В июле 2020 года правительство Украины до конца года запретило ввоз вагонов, предыдущими владельцами которых были резиденты России.

В августе 2020 года ГК «Дело» завершила консолидацию ПАО «Трансконтейнер», выкупив 0,36% у миноритарных акционеров. В апреле в рамках обязательной оферты ГК «Дело» приобрела 49,6% акций за 59,9 млрд руб.

<...>



Демонстрационная версия. В разделе представлен обзор ключевых событий транспортной отрасли по итогам III квартала 2020 года для INFOLine Rail Russia TOP: №3 2020

Об Обзоре INFOLine Rail Russia TOP

Цели Исследования: формирование рейтинга операторов грузового железнодорожного подвижного состава России – **INFOLine Rail Russia TOP** – в соответствии с их операционными и финансовыми показателями; анализ развития транспортного комплекса РФ с акцентом на рынок грузовых железнодорожных перевозок; мониторинг ситуации в транспортной отрасли, изменений в госрегулировании железнодорожного и других видов транспорта; описание ключевых событий в деятельности операторов железнодорожного подвижного состава.

Ключевые параметры рынка: По итогам 9 месяцев 2020 года на рынке железнодорожных грузовых перевозок России работает более 1000 собственников и операторов, однако на долю 30 крупнейших операторов, несмотря на снижение перевозок и грузооборота приходится 78% парка в управлении и 78,4% от объема перевозок.

Актуальность Исследования: За январь-сентябрь 2020 года погрузка снизилась на 3,6% до 922,1 млн тонн, а грузооборот – на 4%, при этом в III квартале 2020 года снижение погрузки замедлилось до 1,9% после падения на 5,4% во II квартале, а грузооборот восстановился до уровня III квартала 2019 года. В связи с сокращением погрузки угля и нефтяных грузов существенно сохранился масштабный профицит полувагонов и нефтеналивных цистерн. В результате во II полугодии 2020 года продолжилось снижение ставок аренды полувагонов и нефтеналивных цистерн, причем спрос на аренду в этих сегментах практически отсутствует. Точками роста перевозок на сети «РЖД» остаются контейнерные перевозки (особенно транзит), перевозки удобрений, зерновых и строительных грузов. В августе 2020 года Правительство Постановлением от 21 августа 2020 года №1265 утвердило порядок субсидирования транзитных контейнерных перевозок.

В условиях экономического кризиса и турбулентности в мировой и российской экономике для эффективной коммерческой деятельности грузовладельцам, операторским и лизинговым компаниям требуется профессиональный конкурентный анализ конъюнктуры рынка. Использование обзора INFOLine Rail Russia TOP позволяет принимать эффективные бизнес-решения на базе объективной и полной аналитической информации.

Направления использования результатов Исследования: анализ конъюнктуры рынка, выработка стратегии развития, маркетинговое планирование, мониторинг конкурентов, бенчмаркинг, поиск новых клиентов и партнеров.

Временные рамки Исследования: динамика с 2014 года; итоги 9 месяцев 2020 г. (операционные и финансовые показатели); новости и события июля-ноября 2020 года.

Преимущества Исследования: методология и комплексный анализ различных источников (анкетных данных операторов, информационных баз ГВЦ ОАО «РЖД», профильных ведомств и др.) сделали рейтинг наиболее авторитетным и востребованным бизнес-сообществом, регуляторами и СМИ.

Методы Исследования и источники информации:

- анализ баз данных ГВЦ ОАО «РЖД», Минтранса, Росжелдора, Росморречфлота, Росавиации, Ространснадзора, ФГУП «Росморпорт», Минэкономразвития, Росстата и др.;
- анкетирование операторских и оперлизинговых компаний;
- материалы крупнейших отраслевых форумов и конференций, большинство из которых проходят с непосредственным участием специалистов INFOLine в качестве докладчиков и модераторов;
- мониторинг более 5000 СМИ и выявление ключевых событий на рынке грузовых перевозок и в транспортном машиностроении, которые INFOLine осуществляет с 2002 года в рамках услуги «Тематические новости: «Железнодорожный транспорт РФ» и «Тематические новости: «Железнодорожное машиностроение РФ и стран ближнего зарубежья».

Обзор «INFOLine Rail Russia TOP: №3 2020 год» состоит из четырех основных разделов:

Раздел I. Рейтинг операторов подвижного состава и компаний, занимающихся операционным лизингом: Ранжирование 30 крупнейших операторов по величине парка в собственности (в т. ч. с учетом финансового лизинга) и в управлении, по объемам перевозок и грузообороту по итогам 9 месяцев 2020 года, по финансовым показателям, а также по эффективности производственной деятельности (объем перевозок на вагон и т. д.).

Раздел II. Макроэкономические показатели развития транспорта в России: Описание и анализ ключевых тенденций в основных сегментах транспортной отрасли – железнодорожном, автомобильном, водном и воздушном. Динамика показателей (грузооборот, объем грузоперевозок, в том числе в разбивке по видам грузов и типам вагонов, среднее расстояние перевозок) в 2016-2020 гг. Анализ скорости доставки грузов железнодорожным транспортом. Динамика парка подвижного состава и его характеристики (средний возраст, списание и закупки, структура парка и т.д.). Мониторинг событий транспортной отрасли в июле-ноябре 2020 г.

Раздел III. Основные события операторов рынка железнодорожных перевозок в России: Бизнес-справки по крупнейшим операторам, включающие операционные и финансовые показатели, динамику парка в собственности и управлении, перевозки и грузооборот за 2014-2020 гг., инвестиционные проекты, закупки подвижного состава, слияния и поглощения, отставки и назначения, стратегии, контакты и др.

Раздел IV. Основные события компаний, занимающихся операционным лизингом подвижного состава: Бизнес-справки по крупнейшим оперлизинговым компаниям в сегменте железнодорожного подвижного состава, включающие историю развития, операционные и финансовые показатели, динамику и структуру парка, крупнейших арендаторов, контакты, ключевые события и др.

Дополнительную информацию Вы можете получить на www.advis.ru и www.infoline.spb.ru



Раздел I. Рейтинг операторов подвижного состава и оперлизинговых компаний

1.1 Ранговый рейтинг операторов

Основной целью формирования рейтинга INFOLine Rail Russia Top является выявление и анализ тенденций на рынке оперирования подвижным составом, определение позиций и описание ведущих игроков. Помимо рейтингов по количественным параметрам парка, операторы проранжированы по объемам грузоперевозок в собственных и арендованных вагонах, а также по выручке. **Рейтинг операторов** сформирован по ранговому принципу, в нем учитывалось место по величине парка в собственности (с учетом финансового лизинга) и управлении, перевозкам грузов и валовой выручке (рейтинг по валовой выручке формируется на основании данных по итогам всего года). Итоговое место в Рейтинге зависит от суммы рангов и тем выше, чем меньше их сумма. Ранговые места, для компаний, не вошедших в ТОП-45 по парку в собственности (с учетом финансового лизинга) или управлении, при расчете среднего ранга не учитывались. Если сумма рангов совпадала, то на более высокое место ставились компании, показатели которых были выше при расчете без показателя выручки.

Таблица 1. Ранговый рейтинг ТОП-30 операторов подвижного состава по итогам 9 месяцев 2020 года

Название компании	Собственность ¹		Управление		Перевозки		Выручка		Средний ранг		Место	
	2019	9 мес. 2020	2019	9 мес. 2020	2019	9 мес. 2020	2019	2020	2019	9 мес. 2020	2019	9 мес. 2020
Федеральная грузовая компания, АО	1	***	1	***	2	***	1	1,25	***	1	***	***
Первая грузовая компания, ПАО	2	***	2	***	1	***	2	1,75	***	2	***	***
Globaltrans Investment plc	3	***	6	***	3	***	3	3,75	***	3	***	***
Нефтетранссервис, АО	5	***	4	***	4	***	6	4,75	***	4	***	***
Трансойл, ООО	6	***	7	***	6	***	4	5,75	***	5	***	***

Источник: INFOLine

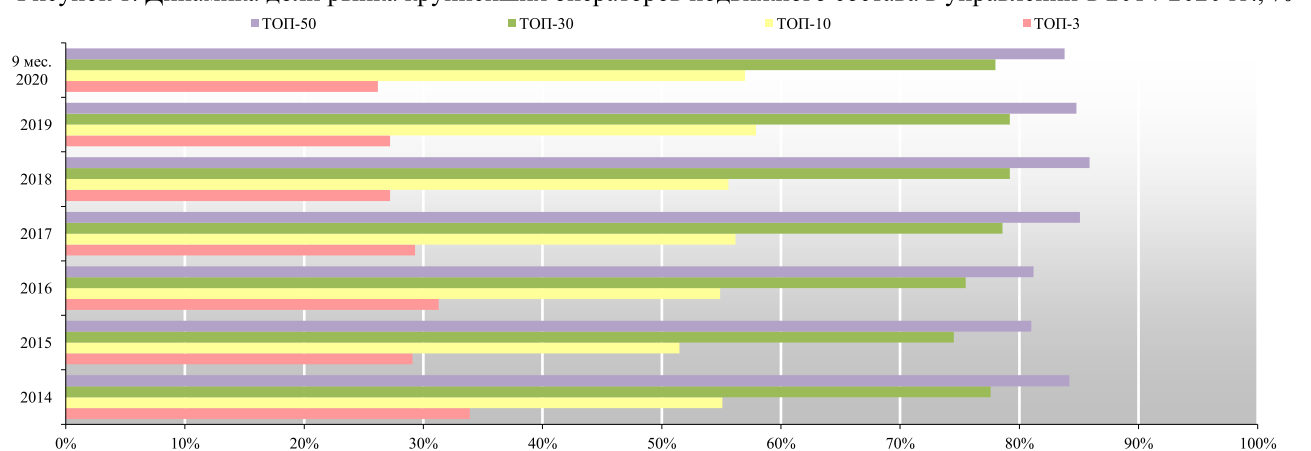
Демонстрационная версия. В разделе представлен рейтинг ТОП-30 операторов подвижного состава по итогам 2019-2020 годов

1.2 Рейтинг операторов по величине парка в управлении²

По итогам 9 мес. 2020 года на долю ТОП-30 операторов подвижного состава приходится около X% парка вагонов на сети «РЖД», причем доля ТОП-10 сократилась на X п.п. до X%, а доля ТОП-3 – сократилась до X%.

В январе-сентябре 2020 года лидерство по количеству вагонов в управлении сохранило АО «ФГК», которое за январь-сентябрь вывело из аренды порядка X вагонов, включая X полувагонов. ПАО «ПГК» сохранило второе место, незначительно увеличив парк в управлении.

Рисунок 1. Динамика доли рынка крупнейших операторов подвижного состава в управлении в 2014-2020 гг., %



Источник: INFOLine

¹ С учетом финансового лизинга

² Парк в управлении – вагоны в собственности, финансовом, операционном лизинге и аренде, без учета сланных в аренду.

Таблица 2. Рейтинг крупнейших операторов по парку в управлении³ в 2016-9 мес. 2020 гг. тыс. шт

Оператор	2016	2017	2018	2019	9 мес. 2020	Динамика 9 мес. 2020 г. к 2019 г.		Место		Динамика мест	
						Тыс. ед.	%	2019	9 мес. 2020	2019	9 мес. 2020
Федеральная грузовая компания, АО	154,0	132,6	125,1	***	***	***	***	1	***	***	***
Первая грузовая компания, ПАО	125,3	121,4	111,4	***	***	***	***	2	***	***	***
Globaltrans Investment plc	57,1	55,9	59,3	***	***	***	***	6	***	***	***
Нефтетранссервис, АО	56,1	61,8	66,4	***	***	***	***	4	***	***	***
Трансойл, ООО	40,6	47,9	54,4	***	***	***	***	7	***	***	***

Источник: данные компаний, расчеты и оценки (*) INFOLine

Демонстрационная версия. В разделе представлен рейтинг TOP-30 операторов подвижного состава по итогам 2019-2020 годов

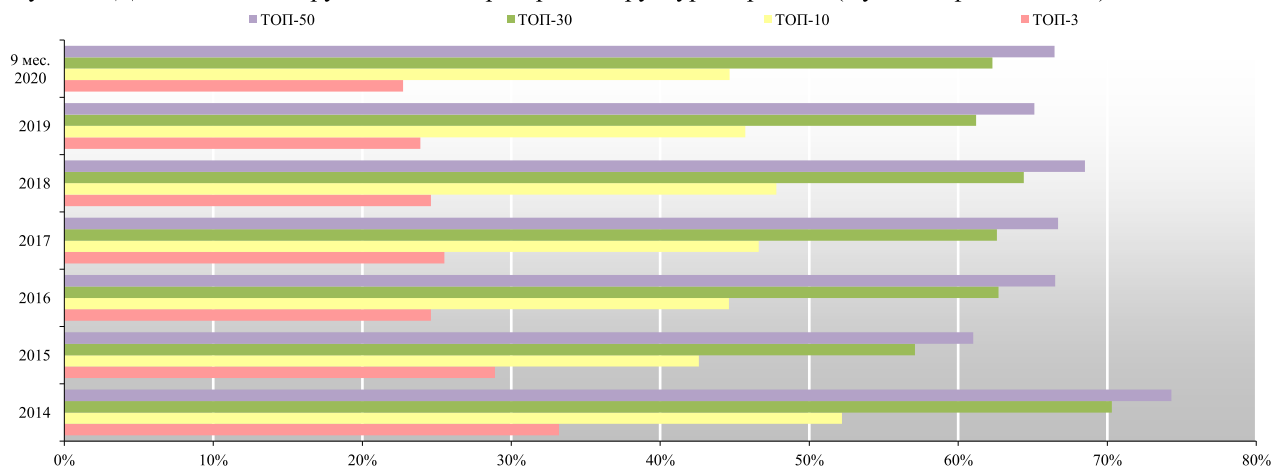
1.3 Рейтинг операторов по величине парка в собственности⁴

По итогам 9 мес. 2020 года доля ТОП-3 крупнейших собственников снизилась на X п.п. до X % парка РФ, доля ТОП-10 – на X п.п. до X %.

Крупнейшие закупки новых вагонов в январе-сентябре 2020 года осуществили:

• <...>

Рисунок 2. Динамика доли крупнейших операторов в структуре парка РФ (с учетом фин. лизинга) в 2014-2020 гг., %



Источник: INFOLine

Таблица 3. Рейтинг крупнейших операторов подвижного состава по величине парка в собственности (включая финансовый лизинг) на конец периода в 2016-2020 гг., тыс. шт.

Оператор	2016	2017	2018	2019	9 мес. 2020	Динамика 9 мес. 2020 г. к 2019 г.		Место		Динамика мест	
						Тыс. ед.	% ⁵	2019	9 мес. 2020	2019	9 мес. 2020
Федеральная грузовая компания, АО	98,6	112,4	115,8	***	***	***	***	1	***	***	***
Первая грузовая компания, ПАО	105,3	102,7	95,9	***	***	***	***	2	***	***	***
Globaltrans Investment plc	60,1	59,9	63,7	***	***	***	***	3	***	***	***
Нефтетранссервис, АО	31,9	34,7	47,5	***	***	***	***	5	***	***	***
Трансойл, ООО	27,5	25,9	38,5	***	***	***	***	6	***	***	***

Источник: данные компаний, расчеты и оценки (*) INFOLine

Демонстрационная версия. В разделе представлен рейтинг TOP-30 операторов подвижного состава по итогам 2019-2020 годов

³ Под парком в управлении понимаются вагоны в собственности, финансовом, операционном лизинге и аренде, за исключением собственного парка, сданного в аренду.

⁴ В данном рейтинге приведены данные по парку в собственности с учетом финансового лизинга

⁵ Данные округлены до одной цифры после запятой



1.4 Рейтинг оперлизинговых компаний⁶

На рынке операционного лизинга (долгосрочных контрактов с высокими барьерами выхода из сделки) основными игроками являются «Трансфин-М», «ВЭБ-Лизинг», Brunswick Rail, и «ГТЛК». По итогам I пол. 2020 года лидерами по объему парка, переданного в операционный лизинг, стали ПАО «ГТЛК» и Brunswick Rail. Парк переданный «ГТЛК» в операционный лизинг за I пол. 2020 года увеличился на X вагонов и составил X ед. В 2019 году «ГТЛК-1520» (дочернее предприятие «ГТЛК», специализирующееся на операционном лизинге) приобрело X вагонов в рамках реализации Rail1520 и заключило первые сделки лизинга. На начало 2020 года парк компании насчитывал X вагонов. <...>

В IV квартале 2019 года АО «ВЭБ-Лизинг» интегрировано с «ВЭБ.РФ». Корпорация приняла решение отказаться от дальнейшего формирования розничного лизингового портфеля и выйти из операционного сегмента лизинга железнодорожной техники. До конца 2020 года переданный в операционный лизинг парк корпорации ВЭБ, насчитывающий порядка X вагонов, должен быть передан ООО «Атлант» по истечении договоров с арендаторами. <...>

Таблица 3. Рейтинг крупнейших лизинговых компаний по объему парка, переданного в операционный лизинг, по состоянию на конец года (без учета парка, переданного в операционный лизинг аффилированным компаниям)⁷

Наименование компании	2017	2018	2019	I пол. 2020	Место		Динамика мест
					2019	I пол. 2020	
ГК ГТЛК ⁸	10265	7559	***	***	2	***	***
Brunswick Rail	26600	28196	***	***	3	***	***
Трансфин-М, ПАО	21441	31679	***	***	1	***	***
ВЭБ Лизинг, АО	37000*	42000*	***	***	4	***	***

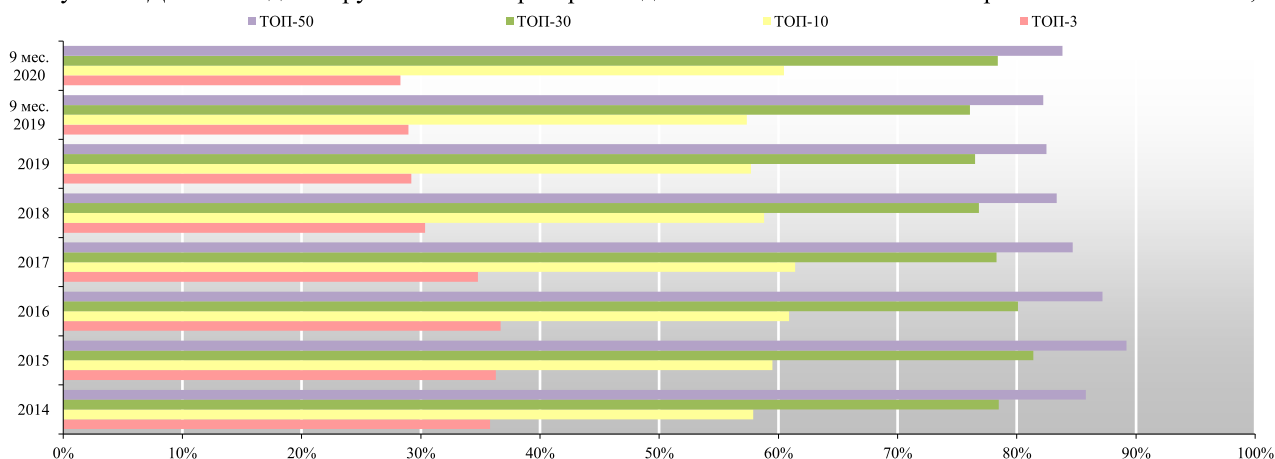
Источник: данные компаний, оценки (*) INFOLine, по Rail1520 парк в управлении

Демонстрационная версия. В разделе представлен рейтинг TOP-30 операторов подвижного состава по итогам 2019-2020 годов

1.5 Рейтинг операторов по объему перевозок

В январе-сентябре 2020 года доля 10 крупнейших операторов выросла на X п.п. до X % от общего объема перевозок, а TOP-3 – сократилась до X %. У «ФГК» объем перевозок сократился на X % (преимущественно по углю и руде) и в том числе это связано с выводом из аренды более чем X полувагонов. Перевозки ПАО «ПГК» в январе-сентябре увеличилась на X %. В ноябре 2020 года стало известно, что в рамках корпоративной стратегии «ПГК» планирует выйти в сегмент контейнерных перевозок.

Рисунок 3. Динамика доли крупнейших операторов подвижного состава в объеме перевозок в 2014-2020 гг., %



Источник: INFOLine

⁶ Обновление рейтинга оперлизинговых компаний осуществляется один раз в полугодие.

⁷ Обновление рейтинга оперлизинговых компаний осуществляется один раз в полугодие

⁸ До 2018 г. указан парк ПАО «ГТЛК», в 2019 г. – ПАО «ГТЛК» и ООО «ГТЛК-1520»

Наиболее динамично перевозки в январе-сентябре 2020 года наращивали «Модум-Транс» (на X%), «Атлант» (на X%), а также <...> В таблице приведен рейтинг операторов подвижного состава по объёму перевозок в 2016-2020 гг.

Таблица 4. Рейтинг операторов по объёму грузовых перевозок в 2016-2020 гг., млн тонн

Оператор ⁹	2016	2017	2018	2019	9 мес. 2019	9 мес. 2020	Динамика 9 мес. 2020 к 9 мес. 2019, % ¹⁰	Место		Динамика мест	
								9 мес. 2019	9 мес. 2020		
Федеральная грузовая компания, АО	183,1	196,6	163,5	***	***	***	***	2	***	→	***
Первая грузовая компания, ПАО	203,0	190,6	173,1	***	***	***	***	1	***	→	***
Globaltrans Investment plc	92,6	91,9	88,5	***	***	***	***	3	***	→	***
Нефтетранссервис, АО	99,6	93,9	92,2	***	***	***	***	4	***	→	***
Трансойл, ООО	61,8	66,9	74,1	***	***	***	***	6	***	→	***

Источник: данные компаний, расчеты и оценки (*) INFOLine

Одним из важных показателей эффективности операторской компании является отношение объема перевозок к парку подвижного состава в управлении.

Таблица 5. Рейтинг операторов по отношению перевозок к парку в управлении в 2015-2020 гг., тыс. тонн на вагон за период¹¹

Оператор ¹²	2016	2017	2018	2019	9 мес. 2019	9 мес. 2020	Динамика 9 мес. 2020 к 9 мес. 2019	Место ¹³		Динамика мест	
								9 мес. 2019	9 мес. 2020		
Федеральная грузовая компания, АО	1,09	1,32	1,30	***	***	***	***	***	***	↓	***
Первая грузовая компания, ПАО	1,19	1,43	1,51	***	***	***	***	***	***	↑	***
Globaltrans Investment plc	1,60	1,59	1,61	***	***	***	***	***	***	↓	***
Нефтетранссервис, АО	1,92	1,84	1,64	***	***	***	***	***	***	↓	***
Трансойл, ООО	1,52	1,52	1,39	***	***	***	***	***	***	↓	***

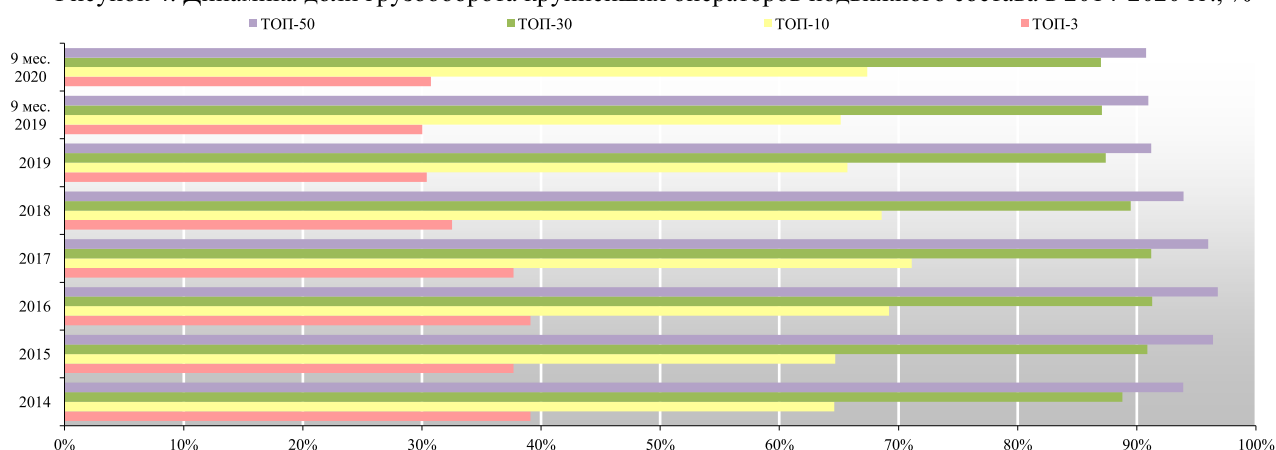
Источник: расчеты и оценки INFOLine

Демонстрационная версия. В разделе представлен рейтинг TOP-30 операторов подвижного состава по итогам 2019-2020 годов

1.6 Рейтинг операторов по грузообороту¹⁴

На долю ТОП-30 операторов по итогам 9 месяцев 2020 года пришлось X% грузооборота железнодорожного транспорта. АО «ФГК» сократило грузооборот на X%, в то время как ПАО «ПГК» нарастило показатель на X%, а Globaltrans – на X%. В результате доля ТОП-3 увеличилась на X п.п. до X%. «Нефтетранссервис» в связи со снижением в сегменте нефтеналивных грузов сократили грузооборот более чем на X%. Динамичный рост продемонстрировали: ООО «Модум-Транс» (на X%), «УГМК» (на X%), ООО «СУЭК» (на X%) и «Атлант» (на X%).

Рисунок 4. Динамика доли грузооборота крупнейших операторов подвижного состава в 2014-2020 гг., %



Источник: INFOLine

⁹ Сортировка компаний в таблице осуществлена в соответствии с их ранговым рейтингом (раздел 1.1.)

¹⁰ Данные округлены до одного знака после запятой

¹¹ Обновление рейтинга операторов по отношению перевозок к парку в управлении осуществляется один раз в полугодие

¹² Сортировка компаний в таблице осуществлена в соответствии с их ранговым рейтингом (раздел 1.1.)

¹³ Места приводятся среди представленных в таблице крупнейших операторов

¹⁴ Данные рейтинга операторов уточнены и могут отличаться от приведенных в предыдущих обзорах

Таблица 6. Рейтинг операторов по величине грузооборота в 2016- 2020 гг., млрд т-км

Оператор ¹⁵	2016	2017	2018	2019	9мес. 2019	9мес. 2020	Динамика 9мес. 2020 г. к 9мес. 2019 г., % ¹⁶	Место		Динамика мест
								9мес. 2019	9мес. 2020	
Федеральная грузовая компания, АО	364,0	409,6	348,2	***	***	***	***	***	***	↓ ***
Первая грузовая компания, ПАО	344,3	324,2	289,2	***	***	***	***	***	***	↑ ***
Globaltrans Investment plc	160,7	160,1	146,2	***	***	***	***	***	***	→ ***
Нефтетранссервис, АО	194,8	180,4	180,0	***	***	***	***	***	***	↓ ***
Трансойл, ООО	98,4	103,0	119,3	***	***	***	***	***	***	↑ ***

Источник: данные компаний, расчеты и оценки (*) INFOLine

По отношению грузооборота к парку в управлении лидерами остались «СУЭК», «УГМК» и ГК «Новотранс». Парк этих компаний состоит в основном из полувагонов, а основная номенклатура перевозимых грузов – уголь.

Таблица 7. Рейтинг операторов по отношению грузооборота к парку в управлении в 2016-2020 гг., млн т-км на вагон за период¹⁷

Оператор	2016	2017	2018	2019	9 мес. 2019	9 мес. 2020	Динамика 9 мес. 2020 г. к 9 мес. 2019 г., % ¹⁸	Место ¹⁹		Динамика мест
								9 мес. 2019	9 мес. 2020	
"Федеральная грузовая компания", АО	2,62	2,71	2,64	2,58	***	***	***	9	***	↓ ***
"Первая грузовая компания", ПАО	2,43	2,56	2,48	2,44	***	***	***	13	***	↑ ***
Globaltrans Investment plc	2,75	2,81	2,58	2,43	***	***	***	15	***	↓ ***
"Нефтетранссервис", АО	3,60	3,16	2,86	2,73	***	***	***	5	***	↓ ***
"Трансойл", ООО	2,42	2,14	2,40	2,04	***	***	***	14	***	↑ ***

Демонстрационная версия. В разделе представлен рейтинг TOP-30 операторов подвижного состава по итогам 2019-2020 годов

1.7 Рейтинг операторов по выручке от железнодорожных перевозок и предоставления парка в аренду

В рейтинге операторов подвижного состава по величине выручки представлены только те операторы, выручка которых не содержит выручку от других видов деятельности, не связанных с оперированием подвижным составом или предоставлением вагонов в аренду (интегрированных логистических услуг, терминальных операций и т. д.). Грузовладельцы не включаются в рейтинг по выручке в связи с тем, что выручку от оперирования подвижным составом для большинства из них невозможно выделить.

Таблица 8. Рейтинг операторов по валовой выручке (с указанием включения тарифа ОАО «РЖД») в 2015-2019 гг., млрд руб. без НДС

Оператор	Тип отчетности	Ж/д тариф в выручке	2015	2016	2017	2018	2019	Динамика 2019 к 2018	Место ²⁰		Динамика мест
									2018	2019	
Федеральная грузовая компания, АО	МСФО	Нет	46,9	73,7	101,1	***	***	***	***	***	***
Первая грузовая компания, ПАО	МСФО	Нет	83,2	82,0	97,3	***	***	***	***	***	***
Globaltrans Investment plc	МСФО	Да	68,2	69,5	78,1	***	***	***	***	***	***
Нефтетранссервис, АО	РСБУ	Да	57,2	57,4	71,8	***	***	***	***	***	***
Трансойл, ООО	РСБУ	Да	87,1	85,4	86,5	***	***	***	***	***	***

Источник: данные компаний оценка INFOLine

В январе-сентябре 2020 года выручка ПАО «Трансконтейнер» по МСФО выросла на X% до X рублей, а по РСБУ – на X %. Выручка ПАО «ПГК» сократилась на X % до X рублей. С учетом продажи подвижного состава в 2019 году, в январе-сентябре 2020 года выручка «Модум-Транс» сократилась на X %.

Демонстрационная версия. В разделе представлен рейтинг TOP-30 операторов подвижного состава по итогам 2019-2020 годов

¹⁵ Сортировка компаний в таблице осуществлена в соответствии с их ранговым рейтингом (раздел 1.1.)

¹⁶ Данные округлены до одного знака после запятой

¹⁷ Обновление рейтинга операторов по отношению грузооборота к парку в управлении осуществляется один раз в полугодие

¹⁸ Данные округлены до одного знака после запятой

¹⁹ Места приводится среди представленных в таблице крупнейших операторов

²⁰ Место приводится по показателю валовой выручки с учетом ж/д тарифа.

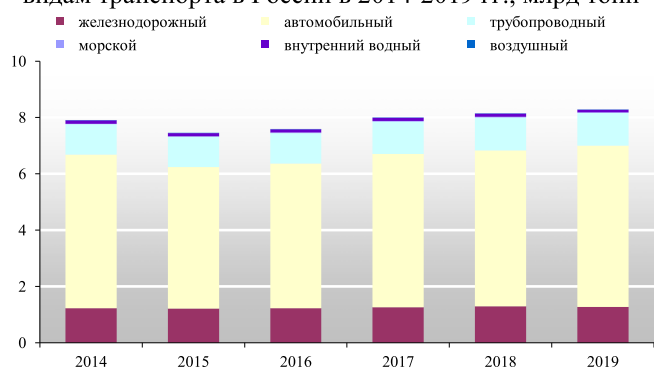
Раздел II. Макроэкономические показатели развития транспорта в России

2.1 Состояние и показатели транспортного комплекса России

<...> Транспортная сеть России является одной из самых протяженных в мире и включает в себя X км автомобильных дорог с твердым покрытием, X км железнодорожных путей общего пользования, X км водных судоходных путей, X км трубопроводов.

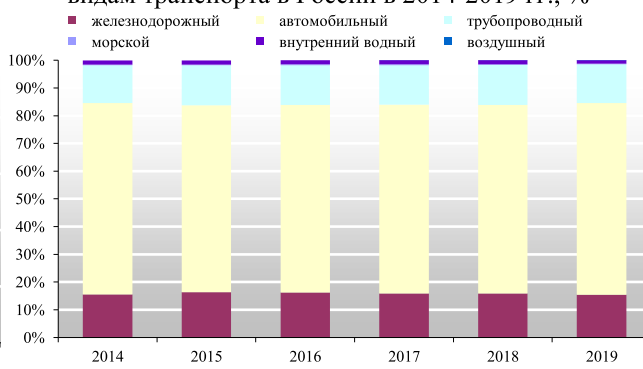
<...> В структуре перевозок грузов в России преобладает автомобильный транспорт, которым в 2019 году перевезено X млрд тонн грузов, что на X% выше уровня 2018 года. Перевозки железнодорожным транспортом сократились на X% до млрд тонн, а его доля в структуре перевозок сократилась до минимума с 2014 года и составила X%.

Рисунок 5. Динамика объемов перевозок грузов по видам транспорта в России в 2014-2019 гг., млрд тонн



Источник: ФСГС

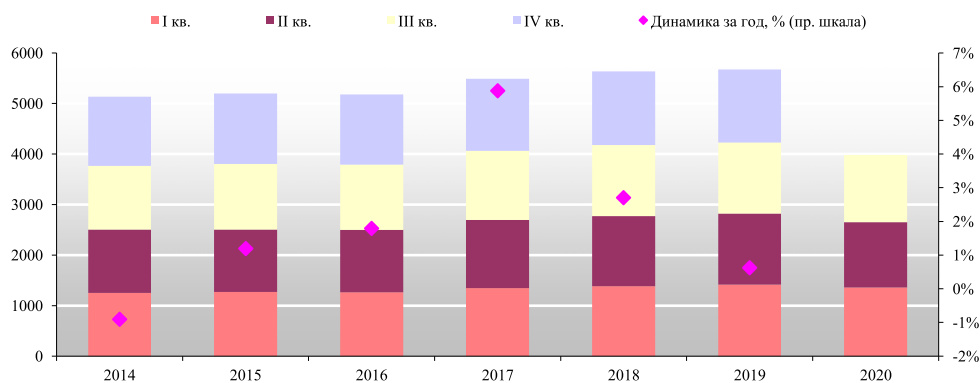
Рисунок 6. Структура объемов перевозок грузов по видам транспорта в России в 2014-2019 гг., %



Источник: ФСГС

<...> Грузооборот транспорта по итогам 2019 года вырос на X% до X т-км. При этом рост ВВП по итогам 2019 года замедлился до X%, а промышленное производство – до X%.

Рисунок 7. Грузооборот транспорта в РФ в I-IV кварталах 2014-2020 гг., млрд т-км



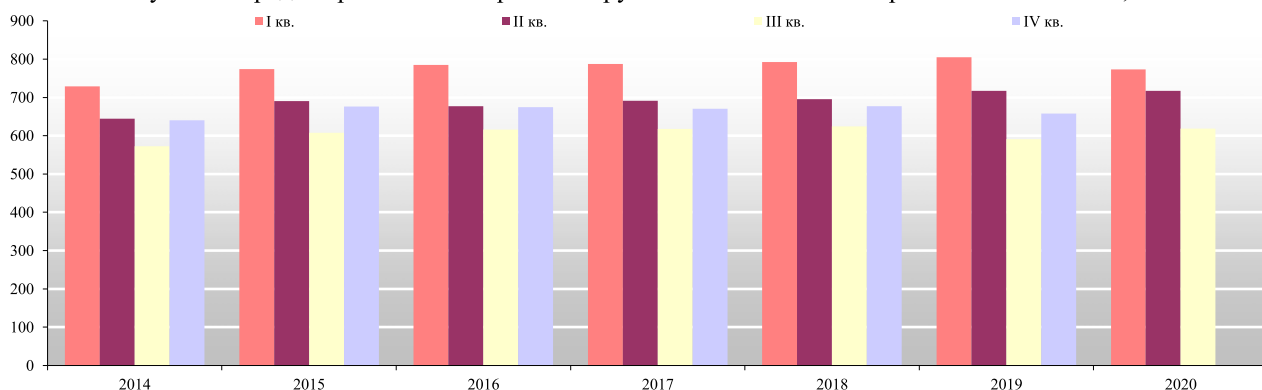
Источник: ФСГС

В январе-сентябре 2020 года сокращение грузооборота составило X% до X т-км.

<...> В январе-сентябре 2020 года среднее расстояние сократилось на X% к аналогичному показателю 2019 года и составило X км.

На диаграмме приведена динамика среднего расстояния в 2014-2020 гг. поквартально.

Рисунок 8. Среднее расстояние перевозки грузов в России в I-IV кварталах 2014-2020 гг., км



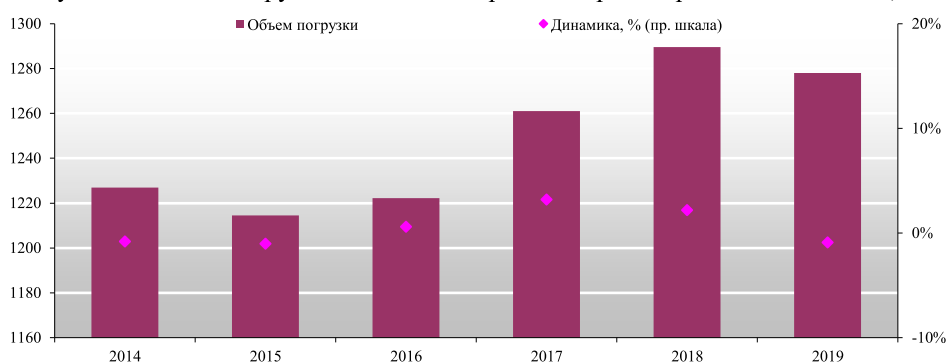
Источник: ФСГС

2.2 Состояние и показатели железнодорожного транспорта России²¹

Основные показатели железнодорожного транспорта

Для деятельности железнодорожного транспорта России остаются свойственны высокий уровень монополизации и консолидация полномочий в регулировании у перевозчика ОАО «РЖД», крупные государственные субсидии и резкое замедление либерализации рынка железнодорожных перевозок и привлечения частных инвестиций на рынок локомотивной тяги.

Рисунок 9. Объем погрузки на железнодорожном транспорте в 2014-2019 гг., млн т

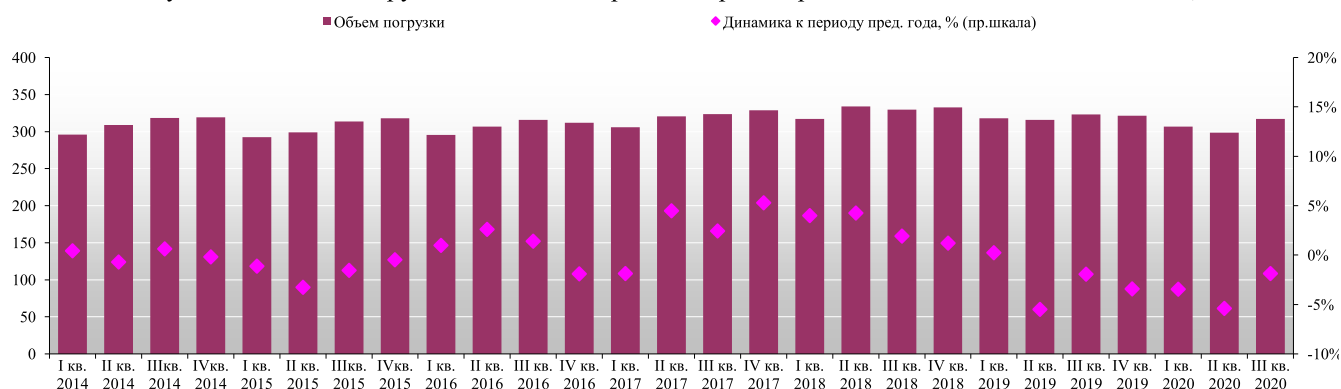


Источник: расчеты INFOLine по данным ОАО «РЖД»

В январе-сентябре 2020 года снижение погрузки продолжилось. За период погрузка сократилась на X% до X т.

На диаграмме представлена поквартальная динамика погрузки в 2014-2020 гг., рассчитанная по данным ГВЦ ОАО «РЖД».

Рисунок 10. Объем погрузки на железнодорожном транспорте России в I-IV кв. 2014-2020 гг., млн. тонн



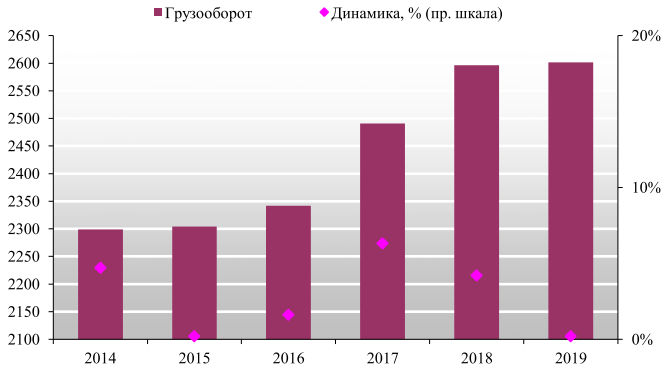
Источник: расчеты INFOLine по данным ОАО «РЖД»

²¹ В данном разделе используются сведения базы данных ГВЦ ОАО "РЖД", поэтому цифры могут несколько отличаться от соответствующих показателей железнодорожного транспорта из раздела "Состояние и основные показатели транспортного комплекса России"

Грузооборот и объем перевозок железнодорожным транспортом

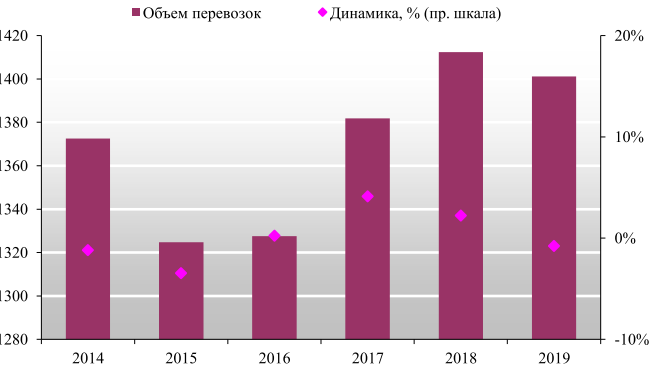
На диаграмме представлены данные по грузообороту (без учета пробега вагонов в порожнем состоянии) и объему перевозок²² железнодорожным транспортом в 2014 – 2019 гг. В 2019 году объем перевозок сократился на X% до X тонн, а грузооборот – на X% до X т-км.

Рисунок 11. Грузооборот железнодорожного транспорта России в 2014-2019 гг., млрд. т-км



Источник: расчеты INFOline по данным ГВЦ ОАО «РЖД»

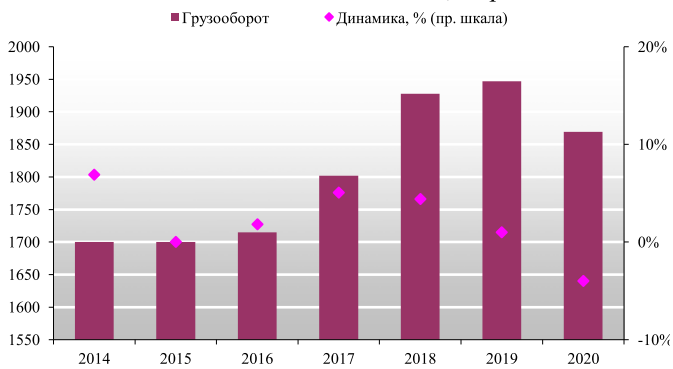
Рисунок 12. Объем перевозок грузов железнодорожным транспортом России в 2014-2019 гг., млн. т



Источник: расчеты INFOline по данным ГВЦ ОАО «РЖД»

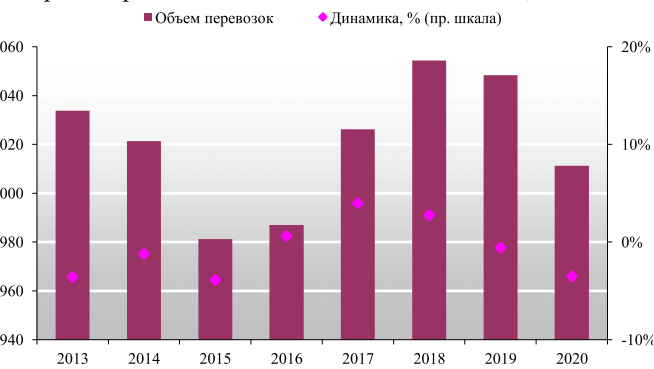
<...> В январе-сентябре 2020 года грузооборот сократился на X% до X т-км, а объем перевозок – на X% до X т.

Рисунок 13. Грузооборот железнодорожного транспорта России за 9 мес. 2014-2020 гг., млрд т-км



Источник: расчеты INFOline по данным ГВЦ ОАО «РЖД»

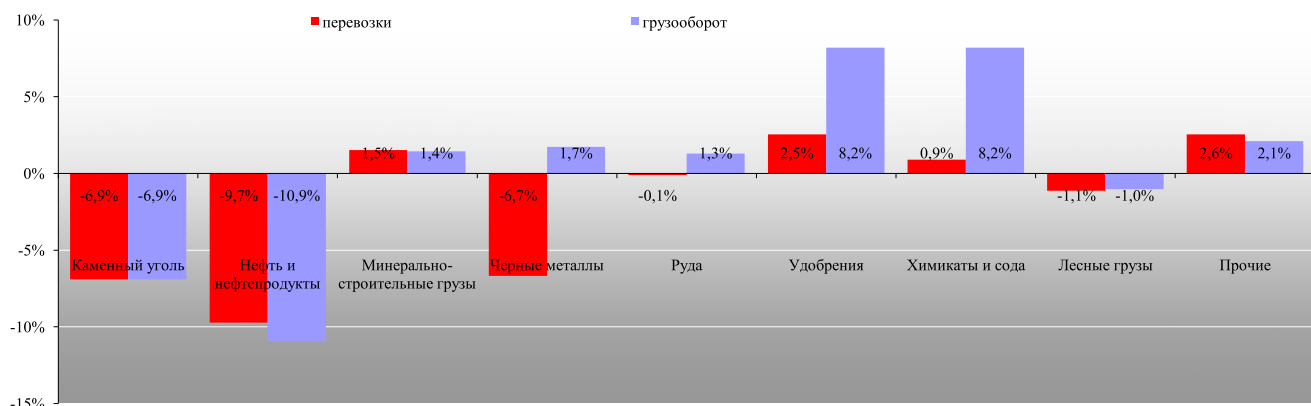
Рисунок 14. Объем перевозок грузов железнодорожным транспортом России за 9 мес. 2014-2020 гг., млн. т



Источник: расчеты INFOline по данным ГВЦ ОАО «РЖД»

<...> На диаграмме показана динамика перевозок грузов и грузооборота основных грузов в январе-сентябре 2020 года.

Рисунок 15. Динамика перевозок и грузооборота основных видов грузов за 9 мес. 2020 года к 9 мес. 2019 года, %

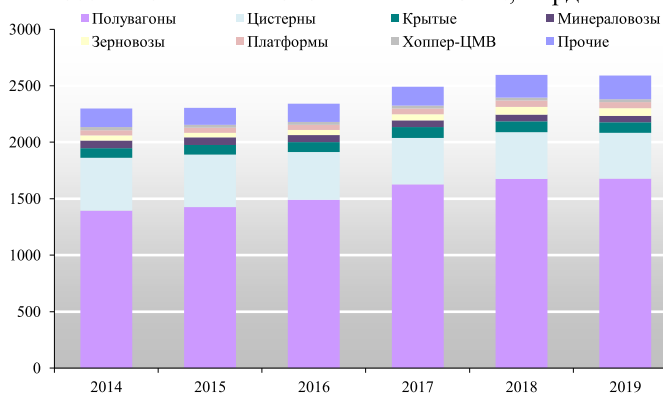


Источник: расчеты INFOline по данным ГВЦ ОАО «РЖД»

<...> В 2019 году доля полувагонов в грузообороте составила X%, что на X п.п. больше, чем в структуре 2018 года. Доля цистерн снизилась с X% до X%.

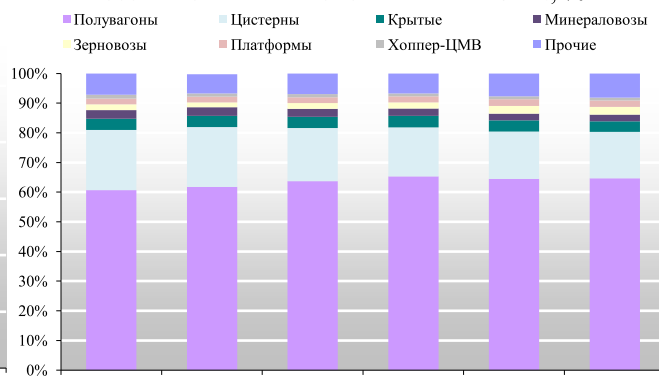
²² Объем перевозки отличается от объема погрузки на величину импортных и транзитных перевозок.

Рисунок 16. Динамика грузооборота на ж/д транспорте России по типам вагонов в 2014-2019 гг., млрд т-км



Источник: расчеты INFOLine по данным ГВЦ ОАО «РЖД»

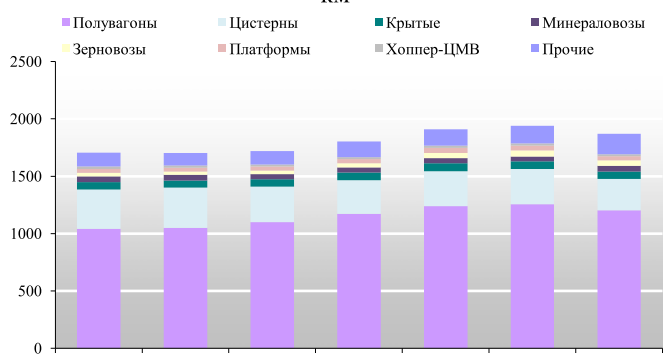
Рисунок 17. Структура грузооборота на ж/д транспорте России по типам вагонов в 2014-2019 гг., %



Источник: расчеты INFOLine по данным ГВЦ ОАО «РЖД»

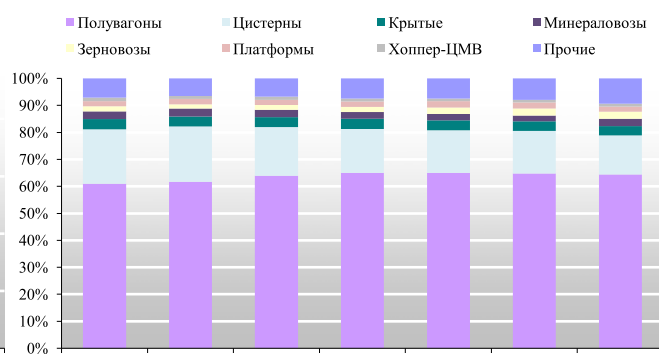
За 9 месяцев 2020 года доля полувагонов в структуре грузооборота снизилась на X п. п. в годовом измерении до X %, доля цистерн сократилась на X п.п. до X %.

Рисунок 18. Динамика грузооборота ж/д транспортом по типам вагонов в России за 9 мес. 2014-2020 гг., млрд т-км



Источник: расчеты INFOLine по данным ГВЦ ОАО «РЖД»

Рисунок 19. Структура грузооборота ж/д транспортом по типам вагонов в России за 9 мес. 2014-2020 гг., %



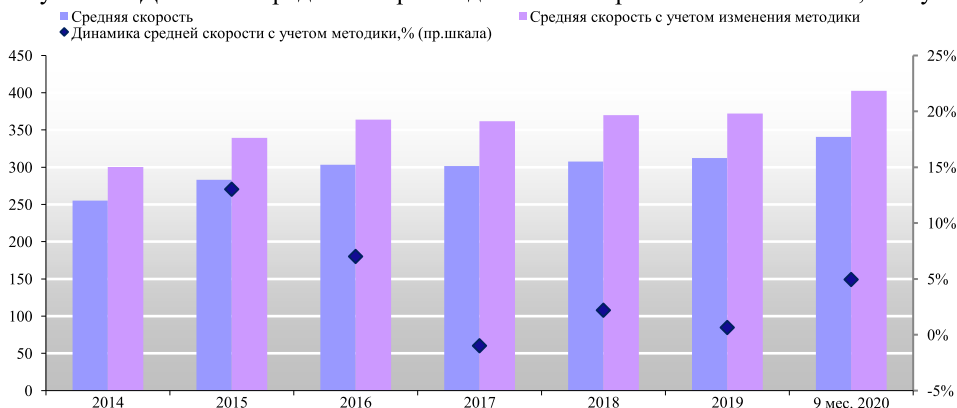
Источник: расчеты INFOLine по данным ГВЦ ОАО «РЖД»

Демонстрационная версия. В разделе представлена структура и динамика показателей объема грузоперевозок, грузооборота и средней дальности перевозок грузов железнодорожным транспортом в 2014-2020 гг.

Скорость и надежность доставки грузов железнодорожным транспортом

С 2016 года внимание к вопросу скорости повышено, в результате чего за год средняя скорость доставки выросла на X% – до X км/сут., однако в 2017 году снизилась на X% – до X км/сут. В 2018 году «РЖД» отчиталось в росте средней скорости на X% до X км/сут., а в 2019 году – на X% до X км/сут.

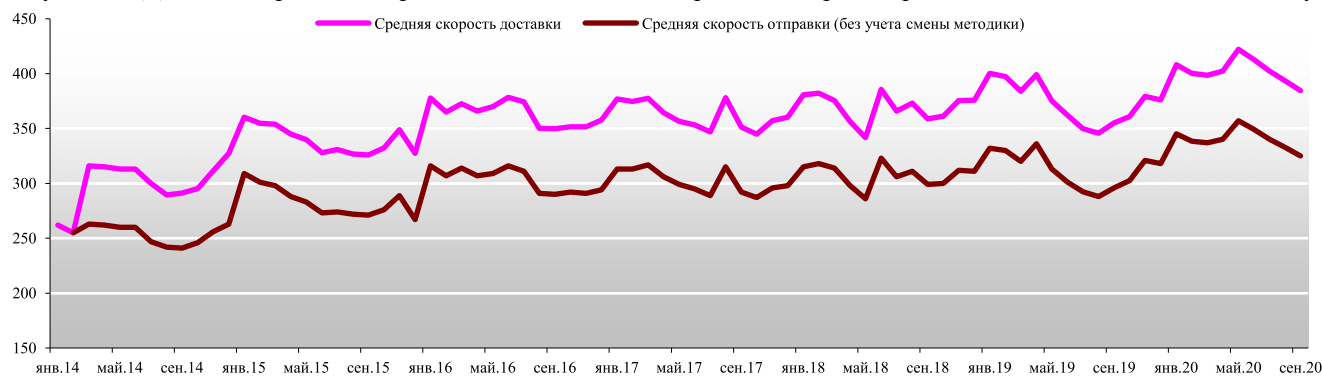
Рисунок 20. Динамика средней скорости доставки отправки в 2014-2020 гг., км/сут.



Источник: ГВЦ ОАО «РЖД», расчеты INFOLine

<...> На диаграмме показана динамика средней скорости доставки одной отправки с учетом изменения методики (график выше), а также оценки INFOLine для варианта неизменной методики (график ниже).

Рисунок 21. Динамика средней скорости доставки одной отправки ж/д транспортом в России в 2014-2020 гг., км/сут.



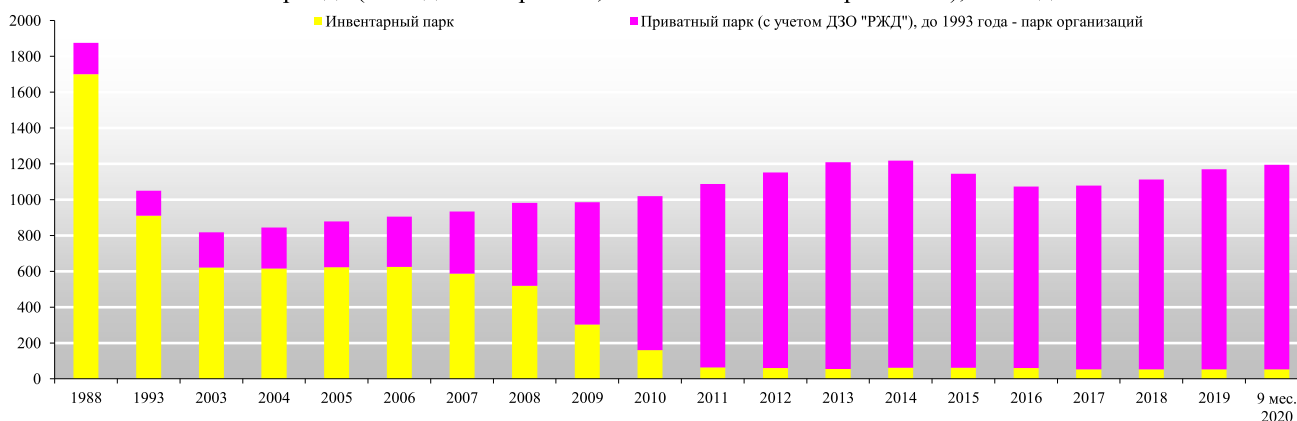
Источник: ГВЦ ОАО «РЖД», расчеты INFOLine

По итогам января-сентября 2020 года средняя скорость достигла X км/сут., увеличившись на X % в годовом измерении.

Демонстрационная версия. В разделе представлена информация о скорости доставки грузов ж/д транспортом в 2014-2020 гг.

Состояние парка железнодорожного подвижного состава

Рисунок 22. Динамика парка подвижного состава в СССР в 1988 и в России 1993-2020 гг., тыс. единиц на конец периода (по годам – перепись, 2013-2020 гг. – номерная база), тыс. ед.



Источник: ГВЦ ОАО «РЖД»

По состоянию на 1 октября 2020 года парк подвижного состава РФ составил X вагонов, что на X % больше, чем в конце 2019 года, при этом X % вагонов входит в частный парк. Изменения структуры парка за 9 месяцев 2020 года представлены на диаграммах.

Рисунок 23. Структура парка подвижного состава по видам на 1.01.2020 года, %



Источник: ГВЦ ОАО «РЖД»

Рисунок 24. Структура парка подвижного состава по видам на 1.10.2020 года, %

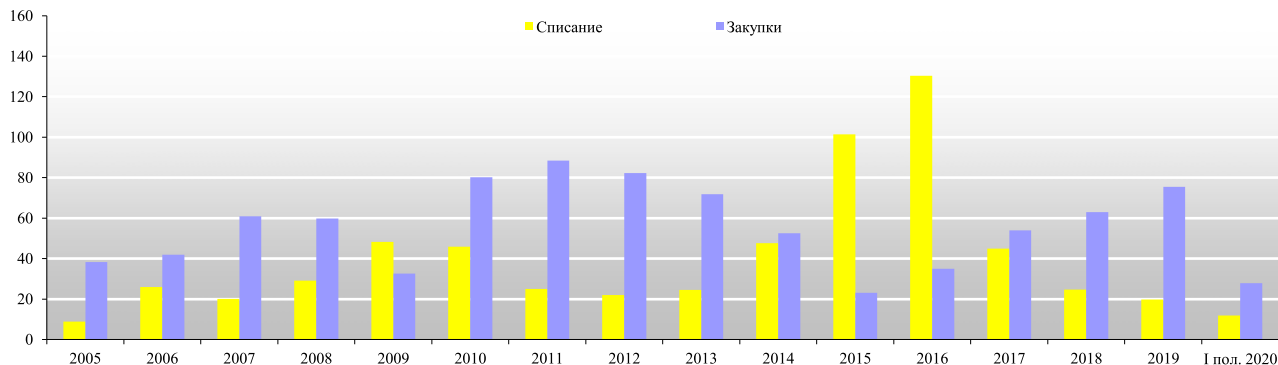


Источник: ГВЦ ОАО «РЖД»



<...> На диаграмме представлена динамика списания и закупок грузовых вагонов в России за 2005-2020 гг.

Рисунок 25. Динамика списания и закупок подвижного состава в России в 2005-2020 гг. тыс. ед.



Источник: ГВЦ ОАО «РЖД»

Демонстрационная версия. В разделе представлена информация о динамике закупок и списания парка подвижного состава, а также динамика цен и арендных ставок в России в 2014-2020 гг.

Основные события на рынке железнодорожных перевозок

Развитие железнодорожного транспорта РФ

<...>

В апреле 2020 года правление ОАО «РЖД» в режиме видеоконференции рассмотрело и в целом одобрило «Концепцию по развитию железнодорожной инфраструктуры в целях организации пригородных и внутригородских пассажирских перевозок в Санкт-Петербургском железнодорожном узле». Концепция предполагает строительство двух грузовых обходов и организацию двух маршрутов внутригородской электрички, со строительством 9 транспортно-пересадочных узлов.

<...>

В ноябре 2020 года глава ОАО «РЖД» Олег Белозёров дал старт движению поездов на пути перегона Курьян – Тында и разъезде Гарбилка, расположенном на участке Лена – Таксимо Байкало-Амурской магистрали. На перегоне Курьян – Тында ДВЖД введен в эксплуатацию новый второй путь длиной более 7 км, который позволит обеспечить одновременное движение по соседним путям встречных составов и увеличит пропускную способность участка с 25 до 32 пар поездов<...>

Демонстрационная версия. В разделе представлена информация об основных событиях, произошедших на рынке железнодорожного транспорта в апреле–ноябре 2020 г.

2.5 Показатели развития воздушного транспорта

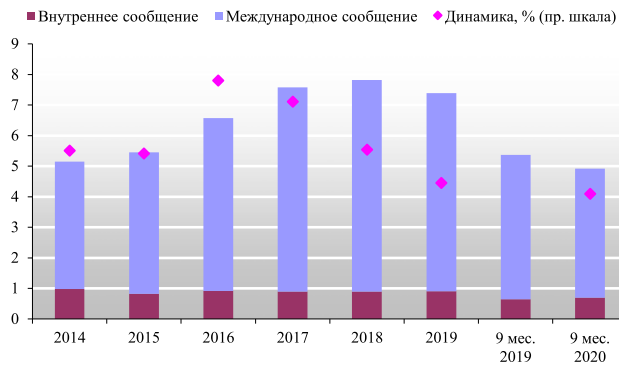
Основные показатели развития воздушного транспорта

По данным Росавиации, по состоянию на октябрь 2020 г. в Реестре эксплуатантов гражданской авиации зарегистрировано:

- **X** действующих авиакомпаний, выполняющих коммерческие перевозки пассажиров и грузов, сертифицированных по ФАП-246;
- **X** действующих авиапредприятий, выполняющих авиационные работы, сертифицированных по ФАП-249;
- **X** действующих эксплуатантов АОН, сертифицированных по ФАП-147.

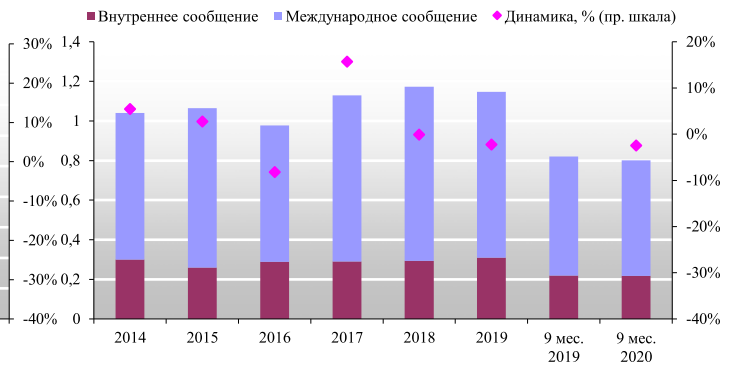
За 2019 год грузооборот воздушного транспорта России сократился на **X**%, объем перевозок – на **X**%.<...>

Рисунок 26. Грузооборот воздушного транспорта России в 2014-2020 гг., млрд т-км



Источник: данные Росавиации

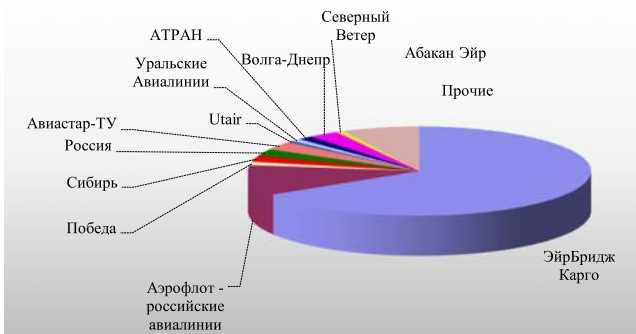
Рисунок 27. Перевозки грузов и почты воздушным транспортом в России в 2014-2020 гг., млн тонн



Источник: данные Росавиации

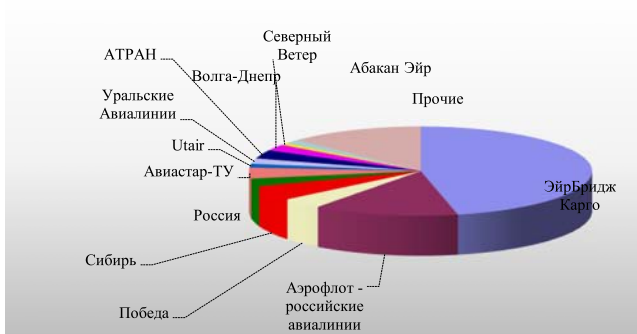
По итогам 9 месяцев 2020 года доля трех крупнейших авиакомпаний РФ в общем грузообороте сократилась на **X** п.п. до **X** % грузооборота, а по объему перевозок – до **X** % на **X** п.п. При этом доля лидера «ЭйрБриджКарго» в грузообороте снизилась до **X** %, в объеме перевозок – до **X** %.

Рисунок 28. Структура грузооборота воздушного транспорта по компаниям по итогам 9 мес. 2020 г., %



Источник: данные Росавиации

Рисунок 29. Структура перевозок грузов воздушным транспортом по компаниям по итогам 9 мес. 2020 г., %



Источник: данные Росавиации

<...>По итогам 2019 г. интенсивность движения в воздушном пространстве РФ достигла рекордной отметки и выросла на **X** % до **X** полетов.

Демонстрационная версия. В разделе II представлена динамика показателей объема грузоперевозок, грузооборота и средней дальности перевозок грузов автомобильным, водным и воздушным транспортом в 2014-2020 гг. и информация об основных событиях, произошедших на рынках автомобильного, водного и воздушного транспорта по итогам 9 месяцев 2020 года.



Раздел III. Основные события крупнейших операторов рынка железнодорожных перевозок в России

3.12 Основные события операторов рынка железнодорожных перевозок, не входящих в TOP-30

RAILGO

Место в общем ранговом рейтинге INFOLine Rail Russia TOP в 2019 г.	Позиция № 13		↑ 2
Место в рейтинге INFOLine Rail Russia TOP по величине парка в управлении в 2019 г.	Позиция № 14	изменение места по сравнению с предыдущим годом	↑ 8
Место в рейтинге INFOLine Rail Russia TOP по величине парка в собственности в 2019 г.	Позиция № 10		↑ 2
Место в рейтинге INFOLine Rail Russia TOP по объему перевозок грузов в 2019 г.	Позиция № 13		↑ 8
Место в рейтинге INFOLine Rail Russia TOP по валовой выручке в 2019 г.	Позиция № 14		→ 0

Логотип	Объем перевозок грузов в 2019 г., млн тонн	Динамика перевозок грузов в 2019 г. к 2018 г., %	Объем перевозок грузов, приходящихся на 1 вагон в управлении в 2019 г., тонн на вагон в год
	X	↑ X%	X
	Валовая выручка в 2019 г., млрд руб.	Динамика валовой выручки в 2019 г. к 2018 г., %	Выручка на 1 вагон в управлении в 2019 г., тыс. руб. в день
	X	↑ X%	X
	Количество вагонов в управлении на 1.1.2020, ед.	Изменение количества вагонов в управлении в 2019 г. к 2018 г., ед.	Динамика количества вагонов в управлении в 2019 г. к 2018 г., %
	X	↑ X	↑ X%
Количество вагонов в собственности на 1.1.2020, ед.	Изменение количества вагонов в собственности в 2019 г. к 2018 г., ед.	Динамика количества вагонов в собственности в 2019 г. к 2018 г., %	
X	↑ X	↑ X%	

Адрес: 119048, Москва, Лужники, д. 24, стр. 19 Телефоны: +7(495)9955000; +7(495)9959990 Факс: +7(495)9955000 E-mail: info@isrtrans.ru Web: www.isrtrans.ru; Руководитель: Халилов Рахман, председатель Правления; Михаил Чесноков, директор вагонного хозяйства

Краткое описание бизнеса

RAILGO (было создано 25 декабря 1997 года под названием ООО «ТЭК «Евротранс» и входило в ISR Holding, объединяющий предприятия в сфере ж/д перевозок грузов (преимущественно нефтяных), трейдинга (нефти и нефтепродуктов), производственные активы (йодобромный завод в Азербайджане) и ряд других активов. До декабря 2018 года компания функционировала под названием «ИСП Транс» (LLC «ISR-trans»).

Изменение визуального образа было вызвано, в первую очередь, новой стратегией позиционирования и объединением нескольких компаний под единым

брендом RAILGO. RAILGO специализируется на оказании транспортно-экспедиторских услуг по ж/д перевозкам нефтеналивных грузов и оказывает услуги по перевалке и хранению нефтепродуктов и интермодальным контейнерным перевозкам. Компания имеет представительства в городах Санкт-Петербург, Нижний Новгород, Краснодар. Грузовые отделы расположены в городах Орск, Саратов.

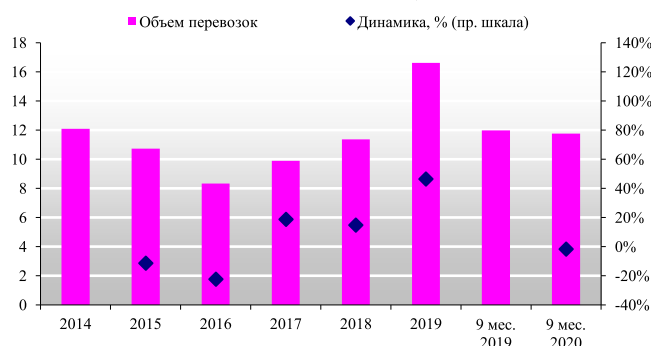
В конце августа 2013 года ООО «ИСП Транс» приобрело X% акций ООО «Курганнефтепродукт», которое владеет Таганрогским мазутным терминалом мощностью X млн тонн в год <...>

Динамика перевозок грузов

С учетом привлеченного парка объем перевозок RAILGO 2019 год составил X тонн (+X% относительно 2018 года), грузооборот увеличился на X% и достиг X т-км. Объем перевозок парком в управлении компании составил X тонн (+X%) грузооборот – X т-км (+X%).

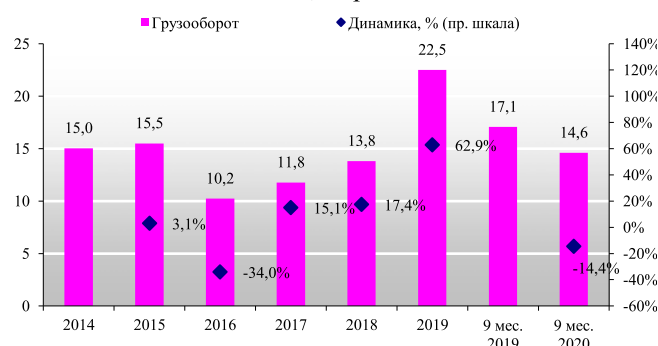
По итогам 9 месяцев 2020 года компания сократила перевозки парком в управлении до X т, грузооборот достиг X т-км.

Рисунок 30. Динамика объема грузовых перевозок RAILGO в 2014-2020 гг., млн тонн



Источник: данные компании

Рисунок 31. Динамика грузооборота RAILGO в 2014-2020 гг., млрд т-км



Источник: данные компании

Финансовые показатели

Выручка компании за 2019 год выросла на X% до X рублей, а чистая прибыль – более чем в X раза до X руб. В I квартале 2020 года выручка сократилась на X% до X рублей.

Рисунок 32. Динамика выручки компании в 2014-2020 гг., млрд руб.

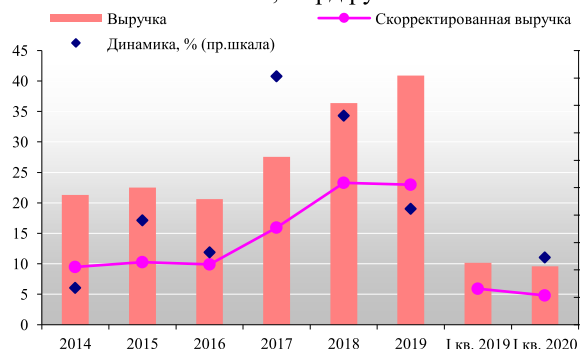
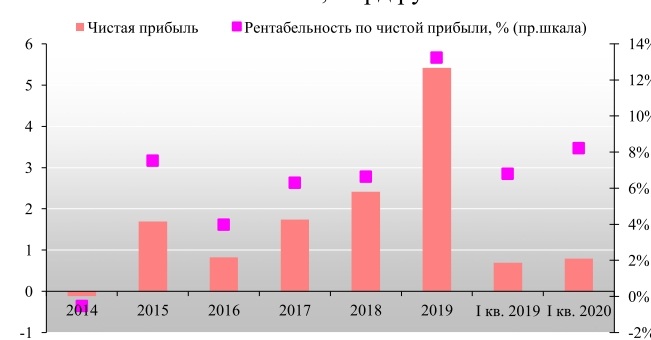


Рисунок 33. Динамика чистой прибыли компании в 2014-2020 гг., млрд руб.



Источник: данные компании

Таблица 9. Динамика финансовых показателей RAILGO по РСБУ в 2015-2020 гг., млн руб.

Год	2015	2016	2017	2018	2019	I кв. 2019	I кв. 2020
Выручка, млн руб. без НДС	22503	20615	27550				
Выручка за вычетом тарифа ОАО «РЖД», в т. ч.:	10267	9910	15922				
Выручка от оперирования подвижным составом	7797	8174	12557				
Выручка от сдачи подвижного состава в аренду	2470	1736	3365				
ЕВИТДА, млн руб.		2013	2118				
Чистая прибыль, млн руб.	1694	821	1736				

Источник: данные компании



Основные события

В августе 2020 года RAILGO заявила о реализации второй очереди проекта по строительству вагоноколесной мастерской в башкирском Благовещенске и анонсировала проект по расширению услуг перевалочного комплекса нефтепродуктов в Таганроге.

30 сентября 2020 года председатель правления RAILGO Рахман Халилов заявил, что компания не планирует сокращать инвестпрограмму. В соответствии с прогнозом, подготовленным по итогам II квартала 2020 года, было принято решение не корректировать инвестиционные планы компании на 2021 год.

Демонстрационная версия. В разделе III представлена динамика показателей железнодорожного парка, объема грузоперевозок, грузооборота и выручки в 2014-2020 гг. у крупнейших железнодорожных операторов в по итогам 9 месяцев 2020 года.

Перечень продуктов INFOLine по железнодорожному транспорту и рынкам подвижного состава

Агентство INFOLine является независимой компанией и работает на рынке Исследований отраслей России с 2001 года. Проведенные Исследования **транспортной и железнодорожной отрасли России** специалистами агентства INFOLine являются лучшими на рынке, что признано многочисленными клиентами и партнерами.

В условиях нестабильной экономической ситуации и изменений условий государственного регулирования на рынке возрастает потребность в актуальной информации. При этом в связи с малым количеством публичных компаний и высоким уровнем закрытости большинства игроков, в транспортной отрасли отсутствует единая система координат по оценке операционных и финансовых показателей, показателей технологической и финансовой эффективности.

Направление 1. Готовые исследования

- **NEW! «Транспортная отрасль России 2020 года. Итоги 2019 года. Тенденции 2020 года и Перспективы до 2022 года»**

Основные показатели транспортной отрасли: анализ состояния и перспектив развития транспортной отрасли в целом и по видам транспорта (железнодорожный, водный, автомобильный, воздушный); обзор тенденций развития транспортной отрасли посредством описания важнейших событий; составление рейтинга железнодорожных компаний по объему перевозок и парку в управлении, рейтинга портов по грузообороту, рейтинга авиакомпаний по перевозкам грузов и пассажиров; анализ изменений законодательства, тенденций государственного регулирования транспортной отрасли; выявление и описание крупнейших инвестиционных проектов в области транспорта.



Дата выхода: **Июнь 2020**
 Количество страниц: **197**
 Способ предоставления: **Электронный/ Печатный**
 Стоимость: **150 000 руб.**

ВНИМАНИЕ! Исследования выпущены в инновационном формате удобной электронной презентации: это оптимальный формат, который, помимо текстового материала, содержит большое количество графического материала (рисунков, диаграмм, таблиц), а также гиперссылки на важнейшие нормативные документы и сайты компаний.

- **«Рынок грузового железнодорожного транспорта России. Тенденции 2019 года. Прогноз до 2023 года»**

Оперативная оценка состояния и перспектив развития железнодорожного транспорта России. В ходе подготовки Исследования специалисты INFOLine проанализировали ход реформирования отрасли, динамику объемов перевозок различных видов грузов, изменения парка подвижного состава, а также описание бизнеса крупнейших транспортных компаний России.

Исследование включает в себя описание *60 железнодорожных операторов России* и анализ рынков *10 видов грузового подвижного состава*. Более *400 графиков и диаграмм*.



Дата выхода: **Ноябрь 2019**
Обновление в декабре 2020 года
 Количество страниц: **Более 300**
 Способ предоставления: **Электронный/ Печатный**
 Стоимость: **75 000 руб.**

Направление 2. Периодический обзор INFOLine Rail Russia TOP

Основной целью обзора «INFOLine Rail Russia TOP» является анализ тенденций на рынке железнодорожного транспорта и оперирования подвижным составом, ранжирование крупнейших операторов ж/д подвижного состава по величине парков в управлении и в собственности (в том числе с учетом финансового лизинга), по объему перевозок грузов и грузообороту, финансовым показателям. В обзоре также приводится рейтинг лизинговых компаний РФ по объему парка, переданного в операционный лизинг. В обзоре «INFOLine Rail Russia TOP» охарактеризована динамика показателей транспортного комплекса в целом и железнодорожного транспорта в частности, а также приведено подробное описание событий на рынке оперирования подвижным составом и железнодорожных перевозок грузов за отчетный квартал. Обзор включает в себя описание *30 транспортных предприятий России и СНГ*. Более *100 графиков и диаграмм*.



Дата выхода: **Ежеквартально**
 Количество страниц: **Более 250**
 Способ предоставления: **Электронный/ Печатный**
 Цена обзора: **40 000 руб.**



Направление 3. Базы собственников подвижного состава

База данных крупнейших собственников и операторов подвижного состава содержит характеристику текущего состояния и динамики развития парка подвижного состава в России по основным видам. Продукт описывает структуру рынка по компаниям-собственникам и компаниям-операторам подвижного состава, по типам вагонов, а также по возрастной структуре парка.

Наименование	Дата актуализации	Стоимость
База данных «600 крупнейших собственников и операторов подвижного состава России»	Июль 2020 г.	60 000 руб.
База данных «900 крупнейших собственников и операторов подвижного состава России и стран Пространства 1520»	Сентябрь 2020 г.	80 000 руб.

Направление 4. Отраслевые новости и периодический обзор

Услуга «Тематические новости» – это оперативная и периодическая информация об интересующей отрасли экономики РФ (всего более 80 тематик), подготовленная путем мониторинга деятельности российских и зарубежных компаний, тысяч деловых и отраслевых СМИ, информационных агентств, федеральных министерств и местных органов власти.

Наименование	Периодичность	Стоимость
Железнодорожное машиностроение РФ и стран ближнего зарубежья	Еженедельная	5 000 руб. в месяц
Железнодорожный транспорт РФ	Еженедельная	5 000 руб. в месяц
Индивидуальный мониторинг СМИ	По согласованию	От 10 000 в месяц

Цены указаны без учёта НДС, 20% (возможно выставление счета от организации УСН с НДС, 0% по запросу)



Внимание! Вышеперечисленный набор продуктов и направлений может быть дополнен.

Кроме инициативных готовых продуктов ИА «INFOLine» позволяет клиентам получить комплекс индивидуальных информационных услуг для решения конкретных задач, возникающих в процессе деятельности компании. Это заказные исследования, составление баз данных, ассортиментно-ценовые мониторинги, индивидуальные мониторинги по запросу клиентов и др.

Всегда рады Вам помочь! Получить демо-версии и презентации Исследований, а также задать вопросы Вы можете, обратившись к нашим менеджерам по телефонам: +7 (812) 322 68 48, +7 (495) 772 76 40 или по почте: transport@infoline.spb.ru

С уважением, Барышникова Елена, Отдел продвижения
(812) 322-6848 или (495) 772-7640 доб.302
<mailto:transport@infoline.spb.ru>