

ПЕРИОДИЧЕСКИЙ ОБЗОР ДЕМОНСТРАЦИОННАЯ ВЕРСИЯ

# INFOLINE RAIL RUSSIA TOP

---

## №4 2018

- Рейтинги операторов железнодорожного подвижного состава
- Основные макроэкономические показатели транспортной отрасли России
- Важнейшие события на рынке транспорта России
- Новости и итоги деятельности компаний-операторов и собственников железнодорожного подвижного состава

Агентство INFOLine занимается разработкой и реализацией информационных и аналитических продуктов, консультированием и поддержкой деловых форумов и мероприятий в сфере строительства и инвестиций, ритейла и потребительского рынка, топливно-энергетического комплекса, транспорта, машиностроения и др. На постоянной основе мы оказываем поддержку более 3000 компаний России и мира. В соответствии с правилами ассоциации ESOMAR все продукты агентства INFOLine сертифицируются по общеевропейским стандартам.

<b>Об Обзоре INFOLine Rail Russia TOP</b> .....	<b>4</b>
<b>Раздел I. Рейтинг операторов подвижного состава и оперлизинговых компаний</b> .....	<b>5</b>
1.1 Ранговый рейтинг операторов.....	5
1.2 Рейтинг операторов по величине парка в управлении.....	6
1.3 Рейтинг операторов по величине парка в собственности .....	7
1.4 Рейтинг оперлизинговых компаний .....	9
1.5 Рейтинг операторов по объему перевозок .....	10
1.6 Рейтинг операторов по грузообороту.....	12
1.7 Рейтинг операторов по выручке от железнодорожных перевозок и предоставления парка в аренду.....	14
<b>Раздел II. Макроэкономические показатели развития транспорта в России</b> .....	<b>16</b>
2.1 Состояние и показатели транспортного комплекса России .....	16
2.2 Состояние и показатели железнодорожного транспорта России.....	23
Основные показатели железнодорожного транспорта.....	23
Тенденции погрузки по основным видам грузов .....	25
Грузооборот и объем перевозок железнодорожным транспортом .....	27
Скорость и надежность доставки грузов железнодорожным транспортом .....	34
Состояние парка железнодорожного подвижного состава.....	37
Нормативное регулирование железнодорожного транспорта.....	41
Ход и перспективы реформирования отрасли .....	41
Государственное регулирование срока службы и внедрения инновационных вагонов .....	49
Основные события на рынке железнодорожных перевозок.....	50
2.3 Показатели развития водного транспорта России.....	57
Основные показатели развития морского транспорта .....	57
Основные показатели развития внутреннего водного транспорта .....	63
Основные события на рынке перевозок грузов водным транспортом .....	65
2.4 Показатели развития автомобильного транспорта.....	68
Основные показатели развития автомобильного транспорта.....	68
О введении платы за проезд большегрузных автомобилей по федеральным автомобильным дорогам .....	77
Основные события на рынке перевозок грузов автомобильным транспортом.....	78
2.5 Показатели развития воздушного транспорта .....	80
Основные показатели развития воздушного транспорта.....	80
Основные события на рынке перевозок воздушным транспортом.....	83
<b>Раздел III. Основные события крупнейших операторов рынка железнодорожных перевозок в России</b> .....	<b>86</b>
3.1 Основные события "Российские железные дороги", ОАО.....	87
3.2 Основные события дочерних и зависимых обществ ОАО «Российские железные дороги» .....	96
«Объединенная транспортно-логистическая компания».....	96
«Трансконтейнер», ПАО .....	98
«РЖД Логистика», АО.....	107
«Федеральная грузовая компания», АО .....	113
«Рефсервис», АО (с декабря 2018 года не связан с ОАО «РЖД»).....	119
«РейлТрансАвто», АО .....	123
3.3 Основные события холдинга Universal Cargo Logistics Holding.....	125
«Первая грузовая компания», АО .....	126
3.4 Основные события холдинга Globaltrans Investment, PLC .....	135
«Новая перевозочная компания», АО.....	135
«БалтТрансСервис», ООО .....	135
«ГТИ Менеджмент», ООО .....	136
«СинтезРейл», ООО.....	136
3.5 Основные события холдинга «Нефтетранссервис», АО .....	141
«НефтеТрансСервис», АО .....	141
3.6 Основные события ГК «РТК».....	146
«Русагротранс», АО .....	148
«Грузовая компания», ООО .....	151
«ЛПП транс», АО .....	152
«ТрансЛес», ООО.....	152
3.7 Основные события АО «Первая тяжеловесная компания».....	154
ГК «Промышленные инвесторы» .....	154
«Первая тяжеловесная компания», АО .....	155
«Нитрохимпром», ООО .....	156
«Восток1520», ООО .....	157
3.8 Основные события ХК «Уральская горно-металлургическая компания».....	159
«УГМК-Транс», ООО .....	163
3.9 Основные события холдинга ГК «Сумма».....	163
Транспортная группа «FESCO».....	165
Фирма «Трансгарант», ООО .....	171
«Транс-Грейн», ООО .....	174
«Русская тройка», АО .....	175
АО «Объединенная зерновая компания» (с февраля 2019 года не входит в состав ГК «Сумма»).....	177



3.10 Основные события ГК «Rail Garant».....	179
«Трубная транспортная компания», ООО .....	180
«Транс Синергия», ООО .....	180
«Оптима ТрансАвто», ООО .....	180
«Спецтрансгарант», ООО.....	180
«РГ-Транс», ООО.....	180
«РэйлСпецТранс», ООО .....	180
«РейлТранс», ООО .....	180
«НУТЭК», ООО .....	180
«Рейл Гарант Казахстан», ТОО .....	180
3.11 Прочие независимые и кэптивные операторы рынка железнодорожных перевозок .....	183
«Трансойл», ООО .....	183
«СУЭК», АО.....	187
«Грузовая компания «Новотранс», ООО .....	192
«Газпромтранс», ООО .....	197
«Модум-Транс», ООО (ранее «УВЗ-Логистик», ООО).....	200
«RAILGO», ООО (ранее «ИСП Транс», ООО, «ТЭК «Евротранс», ООО).....	203
«Совфракт-Совмортранс», ГК .....	207
«РН-Транс», АО .....	211
«ЛУКОЙЛ-Транс», ООО .....	219
«Трубная грузовая компания», АО .....	221
«Евросиб СПб-транспортные системы», ЗАО.....	224
«ВМ-Транс», ООО .....	230
«Уралкалий», ПАО .....	232
«Мечел-Транс», ООО .....	236
«Спецэнерготранс», АО .....	239
«Фосагро-транс», ООО.....	243
«МХК «ЕвроХим», АО.....	246
«СИБУР-Транс», АО .....	253
«Нефтехимическая транспортная компания», ООО .....	258
3.12 Основные события операторов рынка железнодорожных перевозок, не входящих в TOP-30.....	259
«УРАЛХИМ-ТРАНС», ООО .....	259
ГК «Максимум» .....	265
ГК «Содружество».....	268
«Логистика1520», ООО .....	272
ООО «Транспортные технологии».....	274
«Первый промышленный оператор», ООО .....	277
«Дальневосточная транспортная группа», АО .....	278
«Кузбастрансцемент», ООО .....	282
«ТалТЭК Транс», АО .....	284
«Финтранс ГЛ», ООО.....	285
«Акрон-Транс», АО .....	287
«Транспортно-логистическая компания», ООО.....	289
«Технотранс», ООО .....	291
«Локотранс», ЗАО .....	293
«Алькон», ООО.....	294
«Системный транспортный сервис», ООО .....	296
ГК «Аппарель», ООО .....	298
«Дело», ГК.....	299
<b>Раздел IV. Основные события компаний, занимающихся операционным лизингом подвижного состава....</b>	<b>303</b>
<i>Brunswick Rail Limited</i> .....	303
«НПК «Объединенная вагонная компания», ПАО.....	307
«Универсальная контейнерная компания 1520», ООО.....	313
Лизинговая компания «Rail1520».....	314
УК «РэйлТрансХолдинг», ООО.....	316
«РТХ-Логистик», ЗАО.....	317
«СГ-транс», АО.....	320
«Трансфин-М», ПАО.....	325
«ТФМ-Оператор», ООО .....	328
«ТФМ-Транс», АО .....	330
<b>Перечень продуктов INFOLine по железнодорожному транспорту и рынкам подвижного состава .....</b>	<b>331</b>

## Об Обзоре INFOLine Rail Russia TOP

**Цели Исследования:** формирование рейтинга операторов грузового железнодорожного подвижного состава России – **INFOLine Rail Russia TOP** – в соответствии с их операционными и финансовыми показателями; анализ развития транспортного комплекса РФ с акцентом на рынок грузовых железнодорожных перевозок; мониторинг ситуации в транспортной отрасли, в том числе изменений в государственном регулировании железнодорожного и альтернативных видов транспорта; описание ключевых событий в деятельности операторов железнодорожного подвижного состава.

**Ключевые параметры рынка:** На рынке железнодорожных грузовых перевозок работает более 1000 собственников и операторов, причем в результате процесса консолидации рынка на долю 30 крупнейших операторов подвижного состава приходится уже 80% парка в управлении и около 78% от общего объема перевозок.

**Актуальность Исследования:** В 2018 году сохранилась тенденция роста погрузки и грузооборота, в первую очередь угля, черных металлов, лесных грузов и зерна. Из существенных трендов операторского рынка следует отметить продолжающийся процесс консолидации парка, который сопровождается рядом сделок на вторичном рынке, а также повышением арендных ставок и стоимости привлечения парка по большинству видов подвижного состава. Наиболее динамичное повышение происходило на рынке минераловозов и крытых вагонов, что связано с сохраняющимся дефицитом полувагонов, зерновозов и фитинговых платформ, а также ухудшением эксплуатационной обстановки на сети (снижение скорости и увеличение срока оборота вагона) из-за нехватки маневровых и магистральных локомотивов, а также дефицита и взрывного роста цен на цельнокатаные колеса, крупное литье и ряд других комплектующих.

В сложных и динамично меняющихся экономических условиях для эффективной коммерческой деятельности грузовладельцам, операторским и лизинговым компаниям требуется качественный и профессиональный конкурентный анализ и прогнозирование конъюнктуры рынка. Использование Обзора INFOLine Rail Russia TOP позволяет клиентам INFOLine принимать эффективные бизнес-решения на базе объективной и полной аналитической информации.

**Направления использования результатов Исследования:** анализ конъюнктуры рынка, выработка стратегии развития, маркетинговое планирование, мониторинг конкурентов, бенчмаркинг, поиск новых клиентов и партнеров.

**Временные рамки Исследования:** динамика с 2014 года; итоги 2018 г. (операционные и финансовые показатели); новости и события с октября 2018 г. по февраль 2019 года.

**Преимущества Исследования:** методология и комплексный анализ различных источников (анкетных данных операторов, информационных баз ГВЦ ОАО «РЖД», профильных ведомств и др.) сделали рейтинг наиболее авторитетным и востребованным бизнес-сообществом, регуляторами и СМИ.

### Методы Исследования и источники информации:

- анализ баз данных ГВЦ ОАО «РЖД», Минтранса, Росжелдора, Росморречфлота, Росавиации, Ространснадзора, ФГУП «Росморпорт», Минэкономразвития, Росстата и др.;
- анкетирование операторских и оперлизинговых компаний;
- материалы крупнейших отраслевых форумов и конференций, большинство из которых проходят с непосредственным участием специалистов INFOLine в качестве докладчиков и модераторов;
- мониторинг более 5000 СМИ и выявление ключевых событий на рынке грузовых перевозок и в транспортном машиностроении, которые INFOLine осуществляет с 2002 года в рамках услуги «Тематические новости: «Железнодорожный транспорт РФ» и «Тематические новости: «Железнодорожное машиностроение РФ и стран ближнего зарубежья».

### Обзор «INFOLine Rail Russia TOP: № 4 2018 год» состоит из четырех основных разделов:

**Раздел I. Рейтинг операторов подвижного состава и компаний, занимающихся операционным лизингом:** Ранжирование 30 крупнейших операторов ж/д подвижного состава по величине парка в собственности (в том числе с учетом финансового лизинга) и в управлении, по объемам перевозок грузов и грузообороту по итогам 2018 года, по финансовым показателям, а также по эффективности производственной деятельности (объем перевозок на вагон и т. д.).

**Раздел II. Макроэкономические показатели развития транспорта в России:** Описание и анализ ключевых тенденций в основных сегментах транспортной отрасли России – железнодорожном, автомобильном, водном и воздушном. Динамика основных показателей отрасли (грузооборот, объем грузоперевозок, в том числе в разбивке по видам грузов и типам вагонов, среднее расстояние перевозок) в 2014–2018 гг. Анализ скорости доставки грузов железнодорожным транспортом. Динамика парка подвижного состава и его характеристики (средний возраст, списание и закупки вагонов, структура парка и т.д.). Мониторинг событий транспортной отрасли в октябре 2018 г. – феврале 2019 г.

**Раздел III. Основные события операторов рынка железнодорожных перевозок в России:** Бизнес-справки по крупнейшим операторам (более 60), включающие историю развития, операционные и финансовые показатели, динамику парка в собственности и управлении, объемы перевозок и грузооборот за 2014–2018 гг., инвестиционные проекты, закупки подвижного состава, слияния и поглощения, отставки и назначения, корпоративные стратегии, контакты и др.

**Раздел IV. Основные события компаний, занимающихся операционным лизингом подвижного состава:** Бизнес-справки по крупнейшим оперлизинговым компаниям в сегменте железнодорожного подвижного состава, включающие историю развития, операционные и финансовые показатели, динамику и структуру парка, крупнейших арендаторов, контакты, ключевые события и др.

Дополнительную информацию Вы можете получить на [www.advis.ru](http://www.advis.ru) и [www.infoline.spb.ru](http://www.infoline.spb.ru)





## Раздел I. Рейтинг операторов подвижного состава и оперлизинговых компаний

### 1.1 Ранговый рейтинг операторов

Основной целью формирования рейтинга INFOLine Rail Russia Top является выявление и анализ тенденций на рынке оперирования подвижным составом, определение позиций и описание ведущих игроков. Помимо рейтингов по количественным параметрам парка, операторы были проранжированы по объемам грузоперевозок в собственных и арендованных вагонах, а также по выручке. **Рейтинг операторов** сформирован по ранговому принципу, в нем учитывалось место по величине парка в собственности (с учетом финансового лизинга) и управлении, перевозок грузов и валовой выручке (рейтинг по валовой выручке формируется на основании данных по итогам всего года). Итоговое место в Рейтинге зависит от суммы рангов и тем выше, чем меньше сумма рангов. Ранговые места, для компаний, не вошедших в ТОП-45 по парку в собственности (с учетом финансового лизинга) или управлении, при расчете среднего ранга не учитывались. Если сумма рангов совпала, то на более высокое место ставились компании, показатели которых были выше при расчете без показателя выручки<sup>1</sup>.

Таблица 1. Ранговый рейтинг ТОП-30 операторов подвижного состава по итогам 2018 года<sup>2</sup>

Название компании*	Место по показателям								Место		
	Собственность <sup>3</sup>		Управление		Перевозки		Выручка <sup>4</sup>		Средний ранг		
	2017	2018	2017	2018	2017	2018	2017	2018	2017	2018	
"Федеральная грузовая компания", АО	1		1		1		1	1,0		1	
"Первая грузовая компания", АО	2		2		2		2	2,0		2	
"Globaltrans Investment plc"	3		5		4		4	4,0		3	
"Нефтетранссервис", АО	6		3		3		6	4,5		4	
"Трансойл", ООО	9		6		5		3	5,8		5	

Источник: INFOLine

*Демонстрационная версия. В разделе представлен ранговый рейтинг ТОП-30 операторов подвижного состава по итогам 2018 года*

### 1.2 Рейтинг операторов по величине парка в управлении<sup>5</sup>

По итогам 2018 года на долю ТОП-30 операторов подвижного состава приходится более **X%** парка вагонов на сети «РЖД», что на **X** пп. больше чем по итогам 2017 года. Доля ТОП-10 осталась на прежнем уровне в **X%**, а ТОП-3, напротив, снизилась до **X%** (**X%** в 2017 году). В 2018 году лидерство по количеству вагонов в управлении сохранило АО «ФГК», которое продолжало наращивать парк за счет приобретений на вторичном рынке и привлечения подвижного состава в аренду. В рамках реализации инвестиционной программы АО «ФГК» приобрело в собственность **X** тыс. полувагонов: **X** модели **X** у НПК «УВЗ», **X** модели 12-1293 у АО «Рузхтиммаш» и **X** модели 12-296-01 у АО «Алтайвагон». Многолетний лидер АО «ПГК» (UCL Rail) сохранил второе место, сократив в 2018 году парк в результате списания и вывода из аренды.

<sup>1</sup> Места по выручке представлены по итогам 2017 года (выручка за 2018 год по всем операторам будет представлена в Rail №2 за 2019 год).

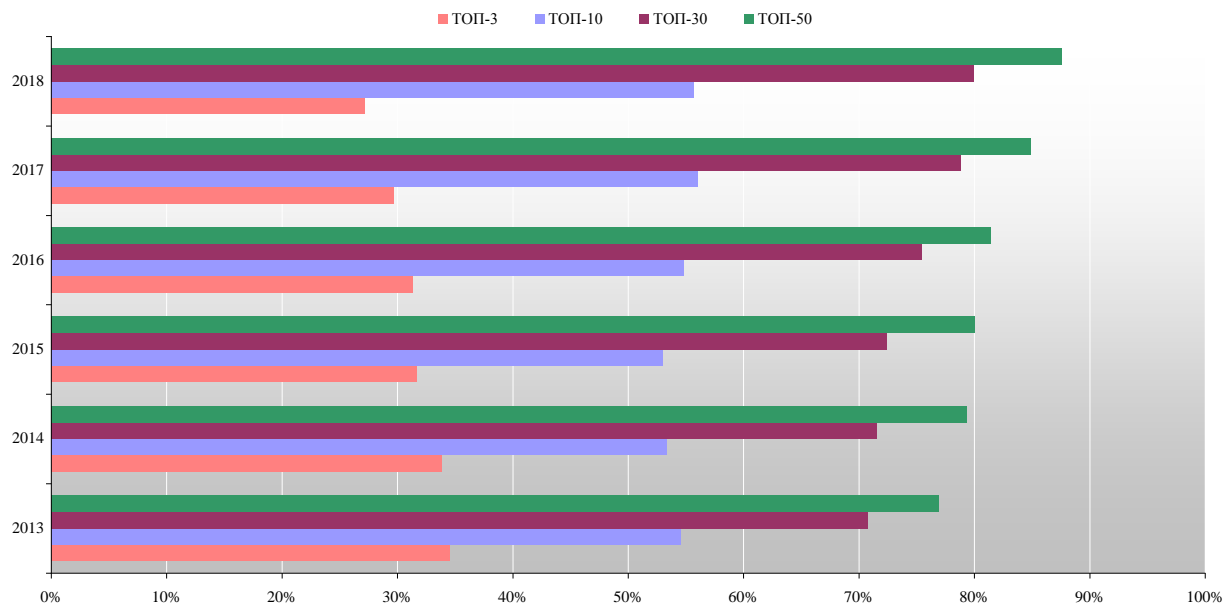
<sup>2</sup> Места по выручке представлены по итогам 2017 года (выручка за 2018 год по всем операторам будет представлена в Rail №2 за 2019 год).

<sup>3</sup> С учетом финансового лизинга

<sup>4</sup> Грузовладельцы («СУЭК», МХК «Еврохим», «Уралкалий») не включаются в рейтинг по выручке

<sup>5</sup> Парк в управлении – вагоны в собственности, финансовом, операционном лизинге и аренде, без учета сданных в аренду.

Рисунок 1. Динамика доли рынка крупнейших операторов подвижного состава в управлении в 2013-2018 гг., %<sup>6</sup>



Источник: INFOLine

Таблица 2. Рейтинг крупнейших операторов по парку в управлении в 2014-2017 гг. и 2018 гг., тыс. шт.

Оператор <sup>7</sup>	2014	2015	2016	2017	2018	Динамика 2018 г. к 2017 г.		Место <sup>8</sup>		Динамика мест
						Тыс. ед.	% <sup>9</sup>	2017	2018	
"Федеральная грузовая компания", АО	163,5	129,5	154,0	132,6			1		→	
"Первая грузовая компания", АО	193,0	146,6	125,3	121,4			2		→	
"Globaltrans Investment plc"	55,9	57,3	57,1	55,9			5		→	
"Нефтетранссервис", АО	56,8	54,1	56,1	61,8			3		↓	
"Трансойл", ООО	41,3	42,3	40,6	47,9			6		→	

Источник: данные компаний, расчеты и оценки (\*) INFOLine

### Демонстрационная версия. В разделе представлен рейтинг по парку в управлении TOP-30 операторов по количеству вагонов в управлении в 2014-2018 гг., тыс. шт. 1.3 Рейтинг операторов по величине парка в собственности<sup>10</sup>

В рейтинге представлено 30 крупнейших операторов, на долю которых по итогам 2018 года приходилось X% парка подвижного состава в собственности по России. В том числе в собственности (с учетом финансового лизинга) TOP-3 операторов находилось X% парка подвижного состава на сети «РЖД», причем доли TOP-10, TOP-30 и TOP-50 выросли в связи с концентрацией закупок новых вагонов в группе крупнейших собственников. Так, крупнейшими покупателями полувагонов стали ООО «ВМ-Транс» (X тыс. инновационных полувагонов у АО «Тихвинский ВСЗ»), АО «ПТК», Globaltrans и АО «ФГК».

Лидером по величине парка в собственности по итогам 2018 стало АО «ФГК», а АО «ПГК» осталось на втором месте. АО «НТС» в I полугодии 2018 года приобрело железнодорожный бизнес ГК «ОТЭКО» (X тыс. цистерн), и в результате сделки парк вагонов в собственности «НТС» вырос почти на X%. С III кв. 2018 г. АО «НТС» активно выводило цистерны из аренды в самостоятельное управление (всего на начало 2019 года выведено более X тыс.).

<sup>6</sup> Данные за 2013-2016 гг. приводятся по тем же компаниям, которые входят в TOP-3, TOP-10, TOP-30 и TOP-50 на начало 2018 года

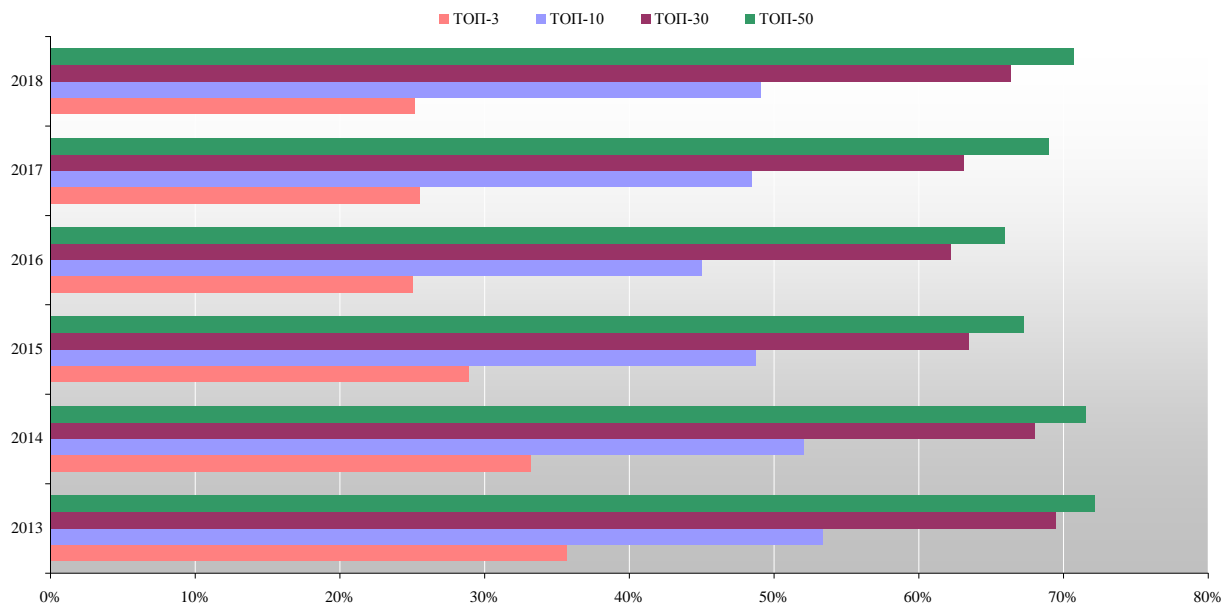
<sup>7</sup> Сортировка компаний в таблице осуществлена в соответствии с их ранговым рейтингом по итогам 2018 года (раздел 1.1.)

<sup>8</sup> Места далеко за пределами TOP-30 не приводятся (знак "-")

<sup>9</sup> Данные округлены до целых

<sup>10</sup> В данном рейтинге приведены данные по парку в собственности с учетом финансового лизинга

Рисунок 2. Динамика доли крупнейших операторов в структуре парка РФ (с учетом фин. лизинга) в 2013-2018 гг., %<sup>11</sup>



Источник: INFOLine

Таблица 3. Рейтинг крупнейших операторов<sup>12</sup> подвижного состава по величине парка в собственности (включая финансовый лизинг) на конец периода в 2014-2018 гг., тыс. шт.

Оператор <sup>13</sup>	2014	2015	2016	2017	2018	Динамика 2018 г. к 2017 г.		Место <sup>14</sup>		Динамика мест
						Тыс. ед.	% <sup>15</sup>	2017	2018	
"Федеральная грузовая компания", АО	148,8	113,6	98,6	112,4				1		→
"Первая грузовая компания", АО	195,4	157,0	105,3	102,7				2		→
"Globaltrans Investment plc"	60,6	60,1	60,1	59,9				3		→
"Нефтетранссервис", АО	43,4	39,6	31,9	34,7				6		↑
"Трансойл", ООО	24,9	28,1	27,5	25,9				9		↑

Источник: данные компаний, расчеты и оценки (\*) INFOLine

**Демонстрационная версия. В разделе представлен рейтинг по парку в собственности TOP-30 операторов подвижного состава по величине парка в собственности (включая финансовый лизинг) в 2014-2018 гг., тыс. шт.**

### 1.4 Рейтинг оперлизинговых компаний<sup>16</sup>

На рынке операционного лизинга (долгосрочных контрактов с высокими барьерами выхода из сделки) основными игроками являются Brunswick Rail, НПК «ОВК», ПАО «Трансфин-М» и «ГТЛК».

В 2018 году в рейтинг крупнейших оперлизинговых компаний включено АО «Нефтетранссервис», которое в 2018 году приобрело около X тыс. цистерн (железнодорожный бизнес АО «ОТЭКО»), которые были сданы в аренду. К концу марта 2019 г. АО «Нефтетранссервис» завершена интеграция парка и до конца 2019 года по истечению сроков договоров аренды парк будет полностью находиться в управлении, кроме X тыс. единиц, которые подлежат списанию или их нецелесообразно ремонтировать в связи с близким завершением срока службы.

Rail1520 сократила парк в собственности и прекратила предоставление услуг по финансовому лизингу подвижного состава, причем в связи с продажей НПК «ОВК» доли в операторской компании «Восток1520» все лизинговые контракты компании учтены в таблице.

<sup>11</sup> Данные за 2011-2017 гг. приводятся по тем же компаниям, которые входят в ТОП-3, ТОП-10, ТОП-30 и ТОП-50 на начало 2019 года

<sup>12</sup> В рейтинг по парку в собственности не включен «ГФМ-Оператор», который управляет парком лизинговой компании «Трансфин-М».

<sup>13</sup> Сортировка компаний в таблице осуществлена в соответствии с их ранговым рейтингом по итогам 2018 года (раздел 1.1.)

<sup>14</sup> Места далеко за пределами ТОП-30 не приводятся (знак "-")

<sup>15</sup> Данные округлены до одной цифры после запятой

<sup>16</sup> Обновление рейтинга оперлизинговых компаний осуществляется один раз в полгода

УК «РэйлТрансХолдинг» в I полугодии 2018 года полностью прекратило деятельность в сфере оперирования и предоставления подвижного состава в аренду («ВЭБ-Лизинг» разорвал действие договоров финансового лизинга и передал парк другим лизингополучателям).

ООО «ВМ-Транс» в 2018 году прекратило деятельность в сфере предоставления подвижного состава в аренду и совершила полный переход к самостоятельному оперированию.

С начала 2019 года компания ООО «Модум-Транс» в связи с завершением трехлетнего договора поэтапно выводит из аренды АО «РН-Транс» X цистерн. Планируется, что вывод будет полностью завершён во II квартале 2019 года.

АО «СГ-Транс» во II полугодии 2018 года продало ООО «Трансойл» X тыс. цистерн, которые ООО «Трансойл» арендовало с февраля 2017 года.

Таблица 4. Рейтинг крупнейших лизинговых компаний по объему парка, переданного в операционный лизинг, по состоянию на конец года (без учета парка, переданного в операционный лизинг аффилированным компаниям).

Наименование компании	2014	2015	2016	2017	2018	Место		Динамика мест
						2017	2018	
«Brunswick Rail»	21496	20920	23337	26600*	1	1		⇒
«ТрансФин-М», ПАО	8282	10568	17705	18000*	3	3		↑
«СГ-транс», АО	13266	13333	14632	23475*	2	2		↓
Rail1520 (НПК ОБК) <sup>17</sup>	14000	11600	20702	9200*	6	6		↑
«Модум-Транс», ООО	8670	7275	35700	9000*	7	7		↓

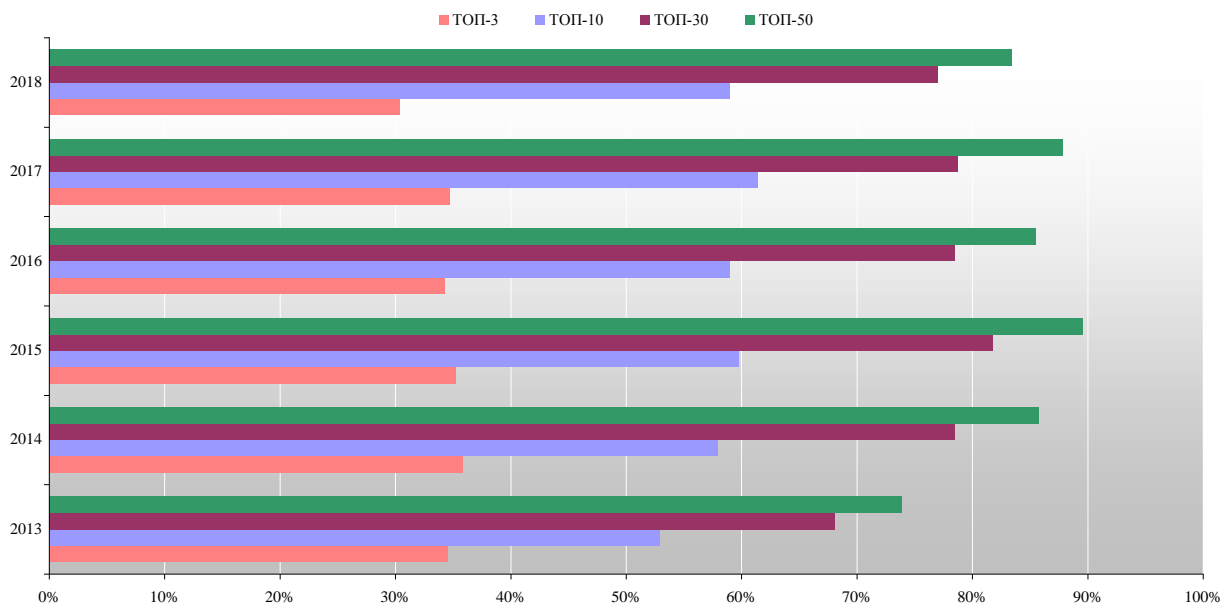
Источник: данные компаний, оценки INFOLine

### Демонстрационная версия. В разделе представлен рейтинг оперлизинговых компаний по объему парка по итогам 2018 года

#### 1.5 Рейтинг операторов по объему перевозок<sup>18</sup>

По итогам 2018 года доля 30 крупнейших операторов подвижного состава снизилась до X% от общего объема перевозок, причем доля ТОП-3 крупнейших компаний резко сократилась на X п.п. (в основном в связи с переходом компании «Модум-транс» к самостоятельному оперированию парком и выводом парка полувагонов из аренды у АО «ФГК») и составила X%.

Рисунок 3. Динамика доли грузоперевозок крупнейших операторов подвижного состава в 2013-2018 гг., %<sup>19</sup>



Источник: INFOLine

<sup>17</sup> Данные по консолидированному парку лизинговых компаний, объединенных под брендом RAIL1520 и находящихся под управлением ООО "Объединенная Вагонная Компания": ООО "РЕЙЛ1520", ООО "РЕЙЛ1520 СЕРВИС", ООО "РЕЙЛ1520 ЛИЗИНГ", ООО "МРК 1520".

<sup>18</sup> Данные рейтинга операторов уточнены и могут отличаться от приведенных в предыдущих обзорах

<sup>19</sup> Данные за 2011-2017 гг. приводятся по тем же компаниям, которые входят в ТОП-3, ТОП-10, ТОП-30 и ТОП-50 по итогам 2018 года



Наиболее динамично объем перевозок в 2018 г. наращивали компании, которые используют инновационные вагоны. Например, «СУЭК» увеличила перевозки на X%, «Восток1520» – на X%, а «ВМ-Транс», – на X%.

Объем перевозок ООО «Трансойл» увеличился на X% за счет роста перевозок газового конденсата и мазута, а также формирования собственного парка полувагонов. Объем перевозок Globaltrans снизился примерно на X%, причем изменения произошли в нефтяном сегменте, где сократилось среднее количество груженых отправок на вагон и объем перевозок нефтяных грузов.

В таблице приведен рейтинг операторов подвижного состава по объёму перевозок в 2014-2018 гг.

Таблица 5. Рейтинг операторов по объёму грузовых перевозок в 2014-2018 гг., млн тонн

Оператор <sup>20</sup>	2014	2015	2016	2017	2018	Динамика 2018 к 2017, % <sup>21</sup>	Место		Динамика мест
							2017	2018	
"Федеральная грузовая компания", АО	162,0	165,5	183,1	196,6			1		↓
"Первая грузовая компания", АО	230,0	211,0	203,0	190,6			2		↑
"Globaltrans Investment plc"	86,9	90,1	92,6	91,9			4		→
"Нефтетранссервис", АО	99,9	104,7	99,6	93,9			3		→
"Трансойл", ООО	58,7	64,0	61,8	66,9			5		→

Источник: данные компаний, расчеты и оценки (\*) INFOLine

Одним из важных показателей эффективности операторской компании является отношение объема перевозок к парку подвижного состава в управлении. Наиболее высокие показатели характерны для компаний, специализирующихся на маршрутных перевозках по закольцованным маршрутам, в том числе использующих собственные локомотивы. В частности, это АО «Нефтетранссервис», которое владеет X локомотивами, ООО «Трансойл», использующее X локомотивов и Globaltrans с X локомотивами. «СУЭК» в рамках развития сотрудничества с ОАО «РЖД» по организации движения по твердым ниткам графика и за счет перехода к использованию на основных экспортных направлениях (на Дальний Восток и в Усть-Лугу) инновационных полувагонов удалось добиться увеличения скорости доставки угля на экспортные терминалы и повышения эффективности. Переход на инновационные вагоны обеспечил сокращение срока доставки груженых рейсов на основных маршрутах «СУЭК» на X%, а ускорение оборота привело к снижению потребности в парке более чем на X тыс. полувагонов. При этом «СУЭК» для сокращения показателей порожнего пробега активно развивало перевозки сторонних грузов: так, по итогам 2018 года в вагонах компании было перевезено X млн тонн таких грузов.

Таблица 6. Рейтинг операторов по отношению перевозок к парку в управлении в 2014-2018 гг.,

тыс. тонн на вагон за год

Оператор <sup>22</sup>	2014	2015	2016	2017	2018	Место <sup>23</sup>		Динамика мест
						2017	2018	
"Федеральная грузовая компания", АО	1,00	1,09	1,32	1,30		18		↑
"Первая грузовая компания", АО	1,16	1,19	1,43	1,51		7		↑
"Globaltrans Investment plc"	1,57	1,60	1,59	1,61		6		↑
"Нефтетранссервис", АО	1,73	1,92	1,84	1,64		5		↓
"Трансойл", ООО	1,49	1,52	1,52	1,39		11		↑

Источник: расчеты и оценки INFOLine

### Демонстрационная версия. В разделе представлен рейтинг TOP-30 крупнейших операторов железнодорожного подвижного состава по объёму грузоперевозок по итогам 2018 года

#### 1.6 Рейтинг операторов по грузообороту<sup>24</sup>

На долю ТОП-30 операторов в рейтинге INFOLine Rail Russia TOP по итогам 2018 года приходилось почти X% грузооборота железнодорожного транспорта, что на X п.п. меньше, чем за аналогичный период годом ранее. При этом доля ТОП-10 уменьшилась на X п.п. до X%, так как лидер рейтинга АО

<sup>20</sup> Сортировка компаний в таблице осуществлена в соответствии с их ранговым рейтингом по итогам 2018 года (раздел 1.1.).

<sup>21</sup> Данные округлены до одного знака после запятой

<sup>22</sup> Сортировка компаний в таблице осуществлена в соответствии с их ранговым рейтингом по итогам 2018 года (раздел 1.1.).

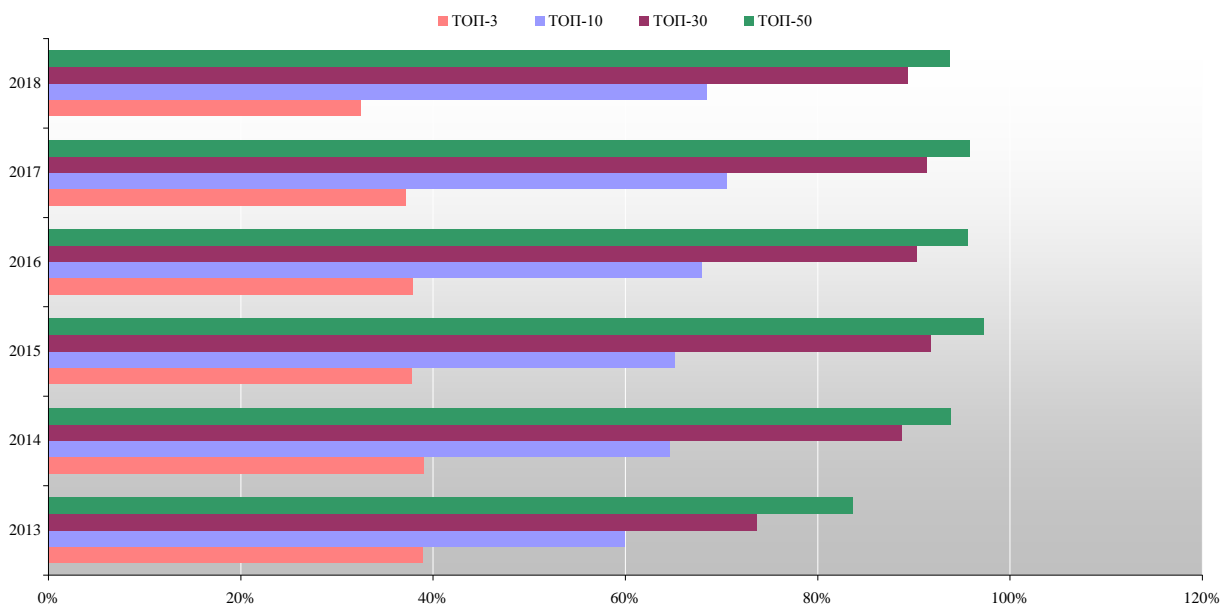
<sup>23</sup> Места приводятся среди представленных в таблице крупнейших операторов

<sup>24</sup> Данные рейтинга операторов уточнены и могут отличаться от приведенных в предыдущих обзорах

«ФГК» по итогам 2018 года сократило грузооборот на X%, а UCL Rail – на X%. АО «Нефтетранссервис» в 2018 году смогло сохранить оборот на уровне 2017 г.

Наиболее активно наращивали грузооборот АО «ПТК» (на X%), «ВМ-Транс» (на X%), «Трансойл» (X%), ГК «РТК» (X%). ООО «Модум-Транс» в 2018 г. нарастило грузооборот в X раз до X млрд. т-км, что соответствует X месту в рейтинге. Существенное сокращение грузооборота наблюдалось у ХК «УГМК» (на X%) и ГК «Совфрахт» (на X%), которая для повышения экономической эффективности отказалась от работы с нефтеперерабатывающими заводами ГК «Новый поток», которая находится в сложном финансовом положении, и заменила их перевозками на более коротких маршрутах.

Рисунок 4. Динамика доли грузооборота крупнейших операторов подвижного состава в 2013-2018 гг., %<sup>25</sup>



Источник: INFO Line

В таблице приведен рейтинг операторов подвижного состава по грузообороту в 2014-2018 гг.

Таблица 7. Рейтинг операторов по величине грузооборота в 2014-2017 и 2018 гг., млрд т-км

Оператор <sup>26</sup>	2014	2015	2016	2017	2018	Динамика 2018 г. к 2017 г., % <sup>27</sup>	Место		Динамика мест
							2017	2018	
"Федеральная грузовая компания", АО	333,5	318,8	364,0	409,6			1		→
"Первая грузовая компания", АО	389,9	360,5	344,3	324,2			2		→
"Globaltrans Investment plc"	135,1	146,5	160,7	160,1			4		↓
"Нефтетранссервис", АО	171,6	188,9	194,8	180,4			3		↓
"Трансойл", ООО	97,3	107,0	98,4	93,5			8		→

Источник: данные компаний, расчеты и оценки (\*) INFO Line

По отношению грузооборота к парку в управлении в 2018 году лидерами являлись ООО «ВМ-Транс, АО «ПТК» и АО «СУЭК». Главной причиной стало использование на закольцованных маршрутах с «твердыми» нитками графика инновационного подвижного состава с повышенной грузоподъемностью и лучшими техническими характеристиками, обеспечивающими на порядок меньшее количество отцепок в ТОП-1 и ТОП-2, чем среднесетевые показатели. Также очень высокий показатель демонстрирует ГК «Новотранс», которая также оперирует парком полувагонов на закольцованных экспортных маршрутах.

Таблица 8. Рейтинг операторов по отношению грузооборота к парку в управлении в 2014-2018 гг., млн т-км на вагон в год

Оператор <sup>28</sup>	2014	2015	2016	2017	2018	Место <sup>29</sup>		Динамика мест
						2017	2018	

<sup>25</sup> Данные за 2011-2017 гг. приводятся по тем же компаниям, которые входят в ТОП-3, ТОП-10, ТОП-30 и ТОП-50 по состоянию на 1.1.2019

<sup>26</sup> Сортировка компаний в таблице осуществлена в соответствии с их ранговым рейтингом по итогам 2018 года (раздел 1.1.)

<sup>27</sup> Данные округлены до одного знака после запятой

<sup>28</sup> Сортировка компаний в таблице осуществлена в соответствии с их ранговым рейтингом по итогам 2018 года (раздел 1.1.)

<sup>29</sup> Места приводятся среди представленных в таблице крупнейших операторов



Оператор <sup>28</sup>	2014	2015	2016	2017	2018	Место <sup>29</sup>		Динамика мест
						2017	2018	
"Федеральная грузовая компания", АО	2,06	2,09	2,62	2,71		12		↑
"Первая грузовая компания", АО	1,97	2,03	2,43	2,56		15		↑
"Globaltrans Investment plc"	2,43	2,61	2,75	2,81		11		↓
"Нефтетранссервис", АО	2,98	3,47	3,60	3,16		7		↓
"Трансойл", ООО	2,46	2,54	2,42	1,95		20		↑

Источник: данные компаний, расчеты и оценки INFOLine

**Демонстрационная версия. В разделе представлен рейтинг TOP-30 крупнейших операторов железнодорожного подвижного состава по грузообороту по итогам 2018 года**

**1.7 Рейтинг операторов по выручке от железнодорожных перевозок и предоставления парка в аренду**

В рейтинге операторов подвижного состава по величине выручки представлены только те операторы, выручка которых не содержит выручку от других видов деятельности, не связанных с оперированием подвижным составом или предоставлением вагонов в аренду (интегрированных логистических услуг, терминальных операций и т. д.). Некоторые компании предоставляют аудированные данные по МСФО, в то время как остальные – данные управленческой отчетности или РСБУ, в связи с чем возможны некоторые индивидуальные особенности методологии расчета выручки. Грузовладельцы не включаются в рейтинг по выручке в связи с тем, что выручку от оперирования подвижным составом для большинства из них невозможно выделить.

В 2016-2018 гг. в связи с массовым списанием вагонов с истекшим сроком службы сформировался дефицит вагонов практически во всех сегментах рынка подвижного состава (особенно полувагонов, крытых вагонов, хопперов-зерновозов и фитинговых платформ), что привело к увеличению ставок аренды и доходности оперирования и обусловило улучшение финансовых показателей операторов.

По итогам 2018 года выручка ООО «Восток 1520» на X% до X млрд руб. Выручка АО «ФГК» в 2018 году сократилась на X% до X млрд руб. Выручка ПАО «Трансконтейнер» выросла на X% до X млрд руб. на фоне роста объемов контейнерных перевозок и увеличения парка в управлении.

Таблица 9. Рейтинг операторов по валовой выручке (с указанием включен или не включен тариф ОАО «РЖД») в 2014-2018 гг., млрд руб. без НДС

Оператор	Тип отчетности	Ж/д тариф в выручке	2014	2015	2016	2017	2018	Динамика		Динамика мест
								2017 г. к 2016 г., % <sup>30</sup>	Место <sup>31</sup> 2016 2017	
«Федеральная грузовая компания», АО	МСФО	Нет	49,6	46,9	72,0					↑
«Первая грузовая компания», АО	МСФО	Нет	91,0	83,2	81,9					→
	РСБУ	Нет		65,2	82,3					
Globaltrans Investment plc	МСФО	Да	68,7	68,2	69,5					→
	МСФО	Нет	41,9	42,2	44,24					
"Нефтетранссервис", АО	РСБУ	Да	50,9	57,2	57,4					→
"Трансойл", ООО	РСБУ	Да	73,8	87,1	85,4					↓

Источник: данные компаний оценка INFOLine

**Демонстрационная версия. В разделе представлен рейтинг TOP-30 крупнейших операторов железнодорожного подвижного состава по выручке и по валовой выручке по итогам 2018 года**

<sup>30</sup> Данные округлены до одного знака после запятой.

<sup>31</sup> Место приводится по показателю валовой выручки с учетом ж/д тарифа.

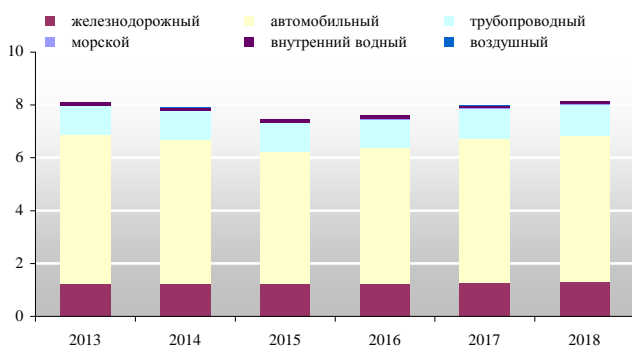
## Раздел II. Макроэкономические показатели развития транспорта в России

### 2.1 Состояние и показатели транспортного комплекса России

<...> Транспортная сеть России вследствие большой территории страны является одной из самых протяженных в мире. Она включает в себя X млн км автомобильных дорог с твердым покрытием, X тыс. км железнодорожных путей общего пользования, X тыс. км водных судоходных путей, X тыс. км трубопроводов. В транспортной сфере РФ действует около X тыс. зарегистрированных предприятий, из которых X тыс. работают в области сухопутного транспорта, X тыс. – водного, около X тыс. – воздушного, а также более X тыс. организаций занимается вспомогательной и дополнительной транспортной деятельностью. Среднегодовая численность работников транспортных предприятий насчитывает X млн человек, что составляет X% от всего числа занятых в экономике. Доля транспорта и в логистике в структуре произведенного ВВП, увеличилась за последние X лет более чем в X раза – до X%. В последние годы протяженность автодорог с твердым покрытием росла, а инфраструктура других видов транспорта развивалась гораздо медленнее, в то время как грузооборот всех видов транспорта, кроме внутреннего водного транспорта, динамично увеличивался. <...>

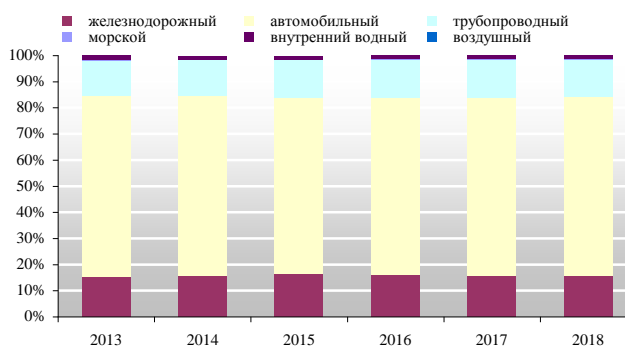
По итогам 2018 года средняя величина тарифа по всем видам транспорта относительно 2017 года, по данным ФСГС, увеличилась на X%. При этом на железнодорожном транспорте произошел рост на X%, автомобильном – на X%, а на трубопроводном – снижение на X%. В структуре перевозок грузов в России преобладает X. В 2018 году автомобильным транспортом перевезено X млрд т грузов, что на X% выше уровня 2017 года, железнодорожным транспортом – X млн т грузов, что на X% выше уровня 2017 года. При этом доля перевозок автомобильным транспортом составила X%, железнодорожным – X%.

Рисунок 5. Динамика объемов перевозок грузов по видам транспорта в России в 2013-2018 гг., млрд тонн



Источник: ФСГС

Рисунок 6. Структура объемов перевозок грузов по видам транспорта в России в 2013-2018 гг., %

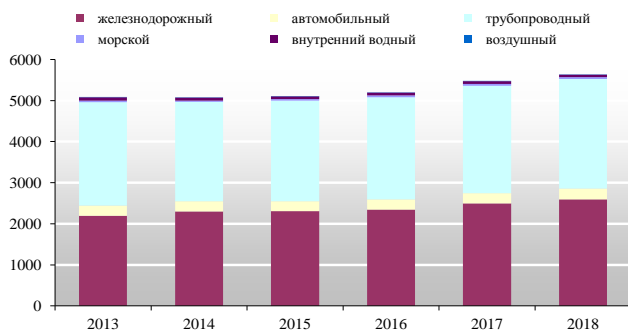


Источник: ФСГС

Помесячная динамика перевозок в 2014 – 2018 гг. показана на диаграмме.

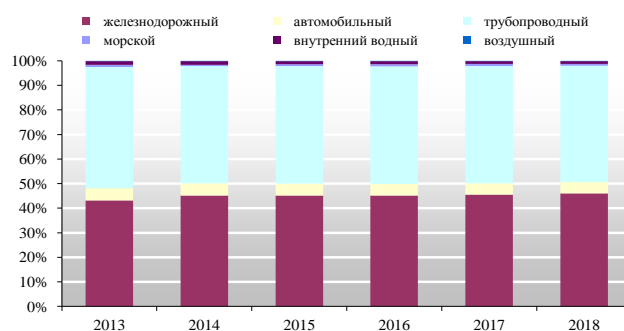
<...> На диаграмме представлена динамика среднего расстояния перевозок грузов всеми видами транспорта в 2013-2018 гг. по кварталам.

Рисунок 7. Динамика грузооборота по видам транспорта в России в 2013-2018 гг., млрд т-км



Источник: ФСГС

Рисунок 8. Структура грузооборота по видам транспорта в России в 2013-2018 гг., %



Источник: ФСГС

На диаграмме представлена динамика среднего расстояния в 2010-2018 гг. поквартально. Показатель за 2018 год составил X км, что на X% ниже уровня прошлого года.

Рисунок 9. Грузооборот транспорта в РФ в I-IV кварталах 2013-2018 гг., млрд т-км

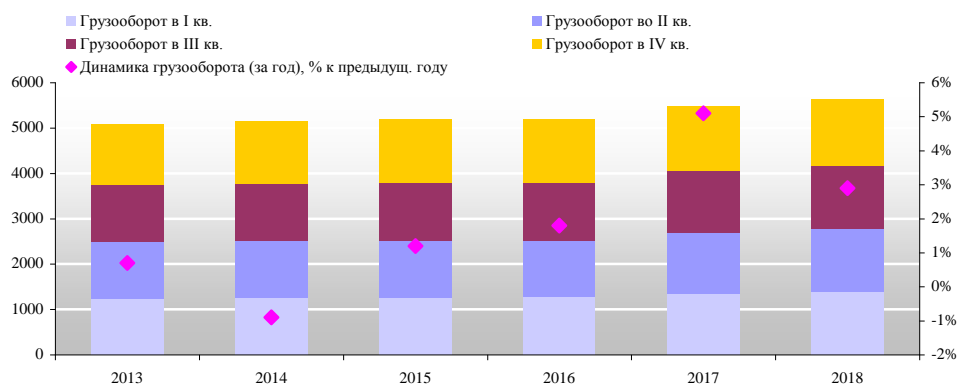
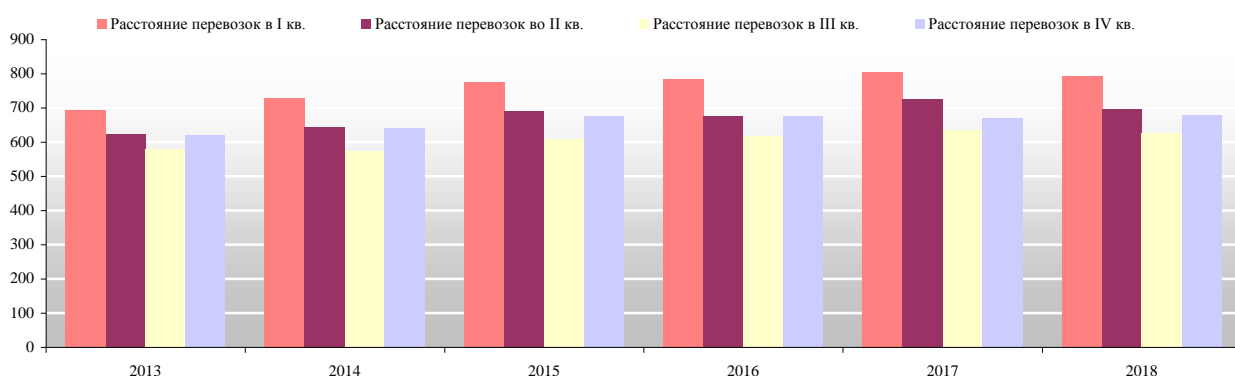


Рисунок 10. Среднее расстояние перевозки грузов в России в I-IV кварталах 2013-2018 гг., км



Источник: ФСГС

## 2.2 Состояние и показатели железнодорожного транспорта России<sup>32</sup>

### Основные показатели железнодорожного транспорта

Для деятельности железнодорожного транспорта России остаются свойственны высокий уровень монополизации и консолидация полномочий в регулировании у перевозчика ОАО «РЖД», опережающий уровень инфляции рост тарифов на перевозки, крупные государственные субсидии и фактический отказ от дальнейшей либерализации рынка железнодорожных перевозок и привлечения

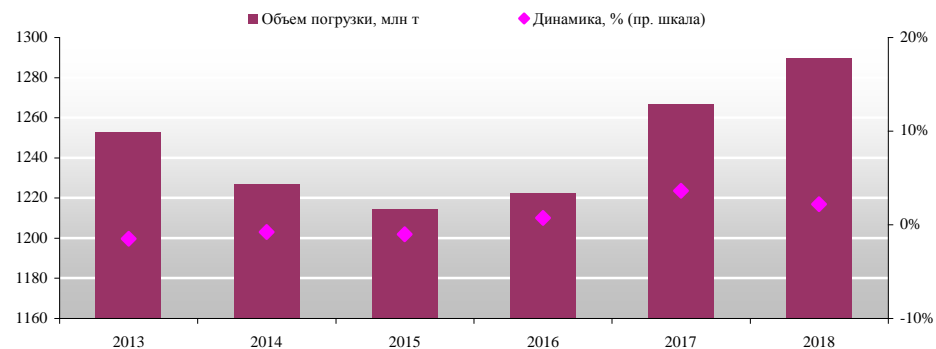
<sup>32</sup> В данном разделе используются сведения базы данных ГВЦ ОАО "РЖД", поэтому цифры могут несколько отличаться от соответствующих показателей железнодорожного транспорта из раздела "Состояние и основные показатели транспортного комплекса России"



частных инвестиций на рынок локомотивной тяги. По просьбе «РЖД» Правительство РФ продлило на 2018 г. и далее на период до 2025 года действие дополнительной надбавки на капитальный ремонт к грузовому тарифу X%. На 2018 год также были сохранены государственные субсидии: X млрд руб. составит бюджетное финансирование, X млрд – взнос в уставный капитал и X млрд – компенсации на пригородные перевозки. Несмотря на это, объем путей с просроченным капитальным ремонтом составит более X тыс. км, а износ локомотивов – X%.

В ноябре 2018 года ФАС России утвердило поправки в тарифный прейскурант на перевозку грузов железнодорожным транспортом, которые, по мнению ведомства, позволят сбалансировать источники долгосрочного финансового плана и инвестиционной программы ОАО «РЖД». В частности, на экспортные перевозки с 2019 года установлен повышающий коэффициент X на все виды грузов, кроме нефтяных грузов и алюминия. Таким образом, верхний уровень тарифов будет определяться исключительно регуляторными решениями – Прейскурантом X, а перевозчик и владелец инфраструктуры может выдавать только скидки до X% на период до X лет. Кроме того, установлен повышающий коэффициент X к тарифу на порожний пробег полувагонов.

Рисунок 11. Объем погрузки на железнодорожном транспорте России в 2013-2018 гг.



Источник: расчеты INFOLine по данным ГВЦ ОАО «РЖД»

По итогам 2018 года погрузка на «РЖД» по данным «РЖД» достигла 1 млрд X млн тонн, что на X% больше, чем за предыдущий год. При этом промышленное производство выросло на X%, в том числе в отрасли добычи полезных ископаемых – также на X%. Ниже показана поквартальная динамика погрузки в 2013-2018 гг., рассчитанная по данным ГВЦ ОАО «РЖД». <...>

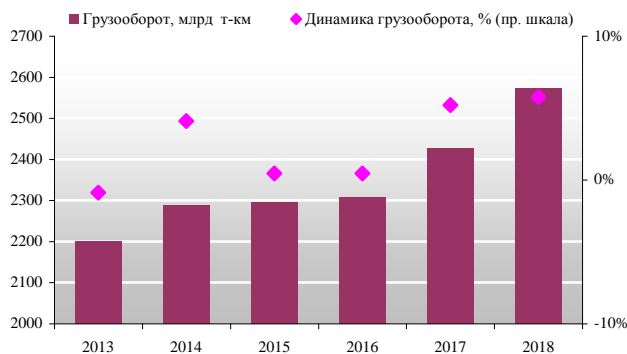
### Тенденции погрузки по основным видам грузов

<...> Погрузка **строительных грузов** за 2018 год сократилась на X% до X млн т на фоне сокращения спроса на строительные материалы. Так, по предварительным итогам, ввод жилья в России в 2018 г. сократился на X% до X млн м<sup>2</sup>. При этом, по словам вице-преьера Правительства РФ Виталия Мутко, объемы строительства жилья в 2019 г. будут сопоставимы с объемами 2018-го. А рост объемов ожидается после адаптации рынка к проектному финансированию и счетам эскроу (вводятся с 1 июля 2019 г.), которая займет около двух лет. Потенциал роста перевозок строительных материалов может быть связан с реализацией инфраструктурных проектов ОАО «РЖД». В рамках Комплексного плана модернизации и расширения магистральной инфраструктуры на период до 2024 г. ОАО «РЖД» планируют инвестировать X трлн руб. Важнейшими проектами являются увеличение пропускных и провозных способностей для роста контейнерного потока в X раза, модернизация БАМа и Транссиба. Также в I полугодии 2019 года может быть принято решение о начале реализации проекта строительства первого участка ВСМ в России – между Москвой и Нижним Новгородом стоимостью более X млрд руб. <...>

**Грузооборот и объем перевозок железнодорожным транспортом**

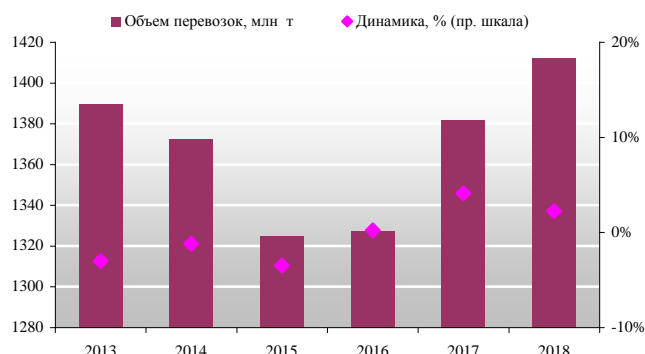
Ниже приведены грузооборот (без учета пробега вагонов в порожнем состоянии) и объем перевозок<sup>33</sup> железнодорожным транспортом в 2005 – 2018 гг. (по данным ГВЦ РЖД). По итогам 2018 года грузооборот «РЖД» составил X млрд т-км, что на X% выше, чем в 2017 году (по данным ОАО «РЖД»), а объем перевозок – до X млн тонн, что на X% выше уровня 2017 года. <...>

Рисунок 12. Грузооборот железнодорожного транспорта России в 2013-2018 гг.



Источник: расчеты INFOLine по данным ГВЦ ОАО «РЖД»

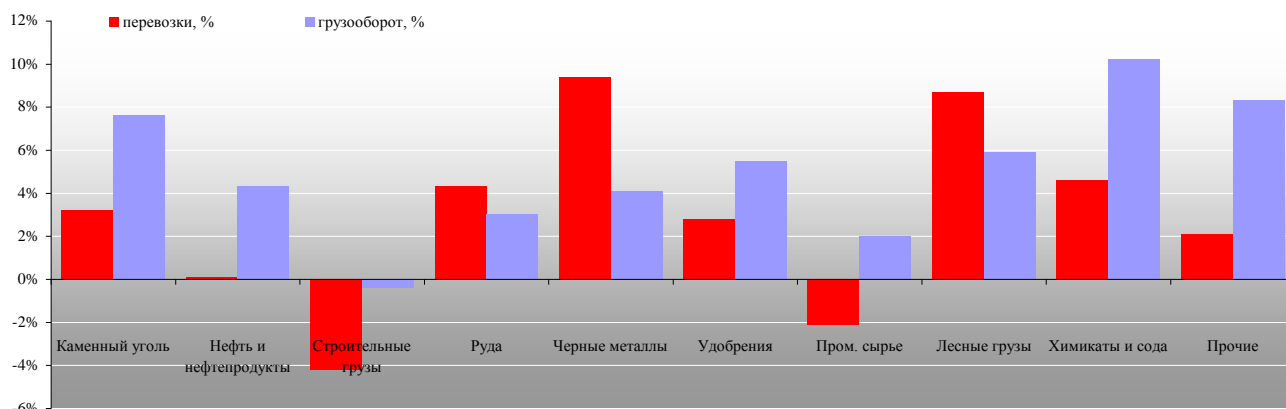
Рисунок 13. Объем перевозок грузов железнодорожным транспортом России в 2013-2018 гг.



Источник: расчеты INFOLine по данным ГВЦ ОАО «РЖД»

На диаграмме показана динамика перевозок грузов и грузооборота основных грузов за 2018 год в процентах к 2017 г. <...>

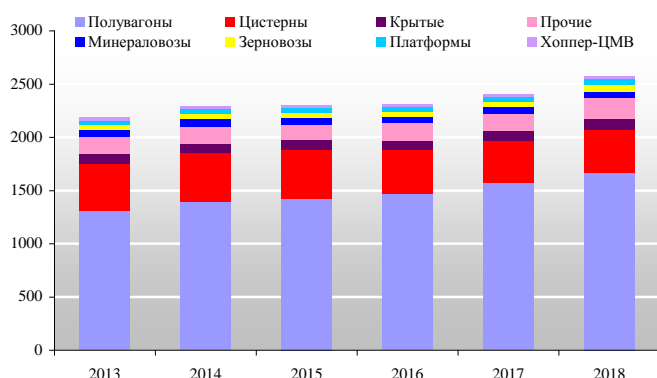
Рисунок 14. Динамика перевозок и грузооборота основных видов грузов за 2018 год к 2017 году, %



Источник: расчеты INFOLine по данным ГВЦ ОАО «РЖД»

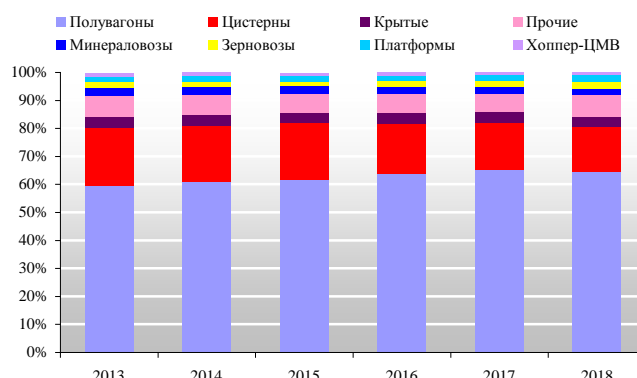
<...> В 2018 г. доля полувагонов в грузообороте составила X%. Доля цистерн снизилась с X% до X%.

Рисунок 15. Динамика грузооборота на ж/д транспорте России по типам вагонов в 2013-2018 гг., млрд т-км



Источник: расчеты INFOLine по данным ГВЦ ОАО «РЖД»

Рисунок 16. Структура грузооборота на ж/д транспорте России по типам вагонов в 2013-2017 гг., %



Источник: расчеты INFOLine по данным ГВЦ ОАО «РЖД»

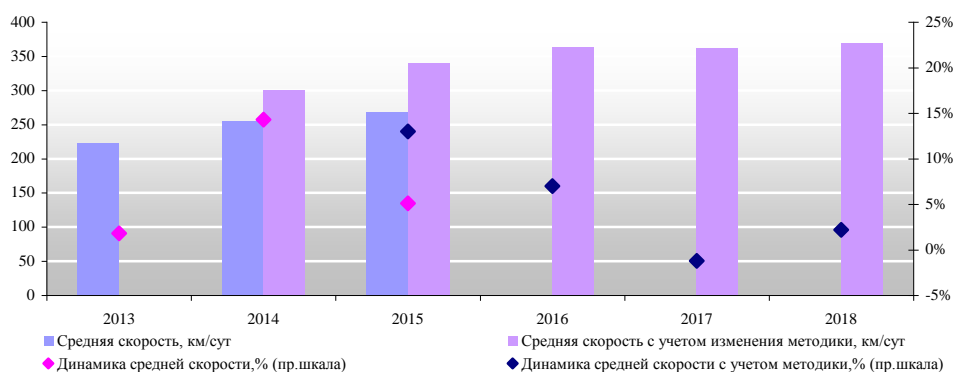
<sup>33</sup> Объем перевозки отличается от объема погрузки на величину импортных и транзитных перевозок.

*Демонстрационная версия. В разделе представлены структура и динамика показателей объема грузоперевозок, грузооборота и средней дальности перевозок грузов железнодорожным транспортом в 2013-2018 гг.*

**Скорость и надежность доставки грузов железнодорожным транспортом**

Средняя скорость доставки грузов на протяжении 2005-2016 гг. менялась неравномерно. В 2011 году, вследствие осложнения эксплуатационной обстановки (в том числе из-за недостатков нормативной правовой базы, регламентирующей перевозки грузов в частном подвижном составе), увеличилось время его простоя, выросли встречные порожние пробеги. Несмотря на попытки ОАО «РЖД» снизить нагрузку на инфраструктуру и оптимизировать перевозочный процесс (создание парка ВСП, принятие ЕСТП, унификация порожнего пробега полувагонов и платформ, действие приказа Минтранса №258 и т.д.), ситуация оставалась напряженной. **В марте 2014 г. внесены изменения в методику учета вагонов**, задействованных во внутрихозяйственных перевозках, и порожних вагонов для временного размещения на путях общего пользования, а также отправок между структурными подразделениями ОАО «РЖД» (согласно новой методике формирования отчета ф. ЦО-31, утвержденной распоряжением ОАО «РЖД» от 26.03.2014 № 771р). <...>

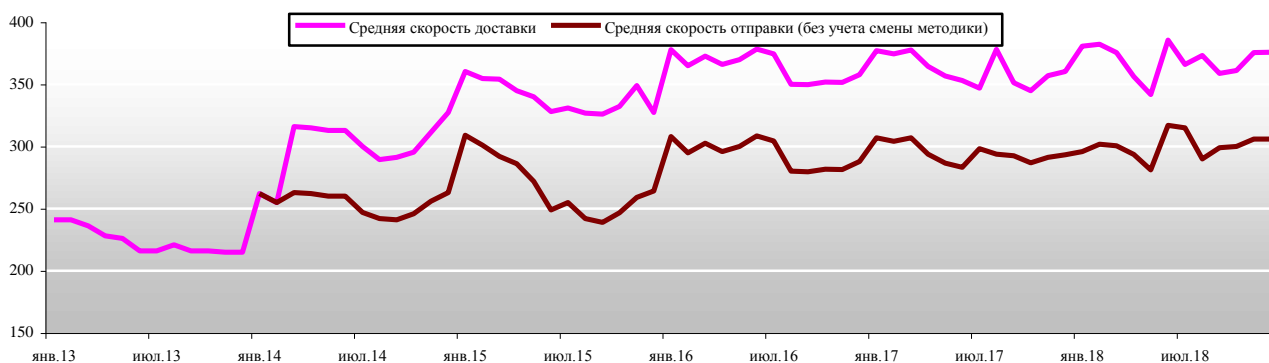
Рисунок 17. Динамика средней скорости доставки отправки в 2013-2018 гг., км/сут.



*Источник: ГВЦ ОАО «РЖД», расчеты INFOLine*

На диаграмме показана динамика средней скорости доставки одной отправки с учетом изменения методики (график выше), так и без учета (по оценкам INFOLine) (график ниже).

Рисунок 18. Динамика средней скорости доставки одной отправки ж/д транспортом в России в 2013-2018 гг., км/сут.



*Источник: ГВЦ ОАО «РЖД», расчеты INFOLine*

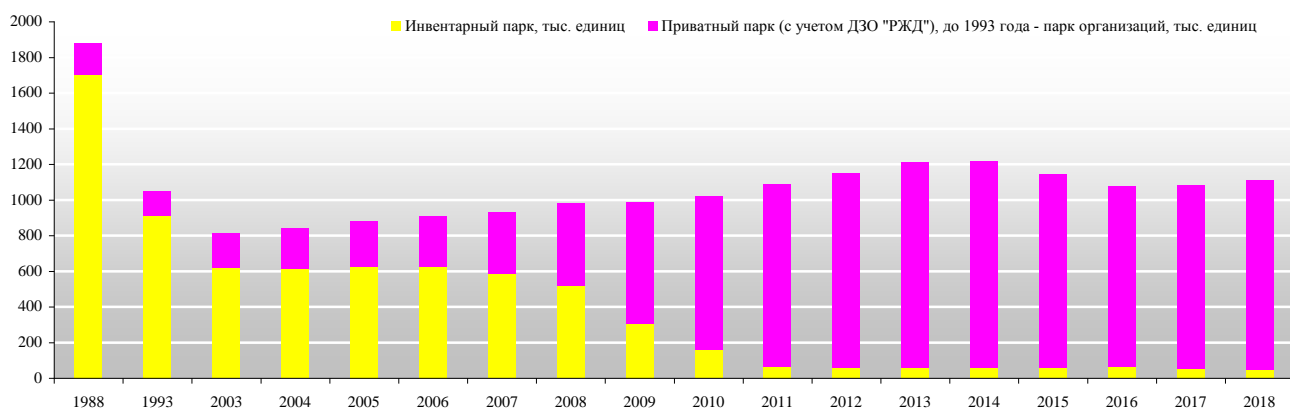
*Демонстрационная версия. В разделе представлена информация о скорости доставки грузов ж/д транспортом в 2013-2018 гг.*

**Состояние парка железнодорожного подвижного состава**

<...> После принятия ряда регуляторных решений новым важным трендом стало начавшееся в 2015 году сокращение совокупного парка. В конце года он насчитывал X тыс. единиц, что меньше уровня 2014 года на X тыс.ед., или X%. <...>



Рисунок 19. Динамика парка подвижного состава в СССР в 1988 и в России 1993-2018 гг., тыс. единиц на конец периода (по годам – перепись, 2013-2018 гг. – номерная база)

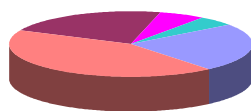


Источник: ГВЦ ОАО «РЖД»

<...> В структуре парка подвижного состава РФ на 1 января 2019 г. выросла доля полувагонов (до X%) и платформ (до X%). Доля цистерн осталась на уровне начала года (X%), в то время как по всем остальным основным видам вагонов наблюдалось сокращение.

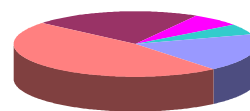
Рисунок 20. Структура парка подвижного состава по видам на 1.01.2018 года, %

Рисунок 21. Структура парка подвижного состава по видам на 1.01.2019 года, %



Полувагоны Цистерны Платформы Крытые Прочие

Источник: ГВЦ ОАО «РЖД»



Полувагоны Цистерны Платформы Крытые Прочие

Источник: ГВЦ ОАО «РЖД»

Ниже показана динамика списания и закупок грузовых вагонов в России за 1994-2018 гг. <...>

Рисунок 22. Динамика списания и закупок подвижного состава в России в 1994-2018 гг., тыс. единиц



Источник: ГВЦ ОАО «РЖД»

## Основные события на рынке железнодорожных перевозок

### Государственное регулирование и организация перевозок

В ноябре 2018 года Владимир Путин дал ФАС серию поручений, в том числе по предотвращению дефицита универсальных и специализированных вагонов. Это следует достичь путем синхронизации планов ввода и выбытия подвижного состава, повышения эффективности оборачиваемости подвижного состава на железнодорожных путях общего и необщего пользования, а также

обеспечения бесперебойных поставок грузов для погрузки. Срок дан до 1 марта. Также ФАС поручено провести мониторинг цен на грузовые вагоны и услуги по их предоставлению «в целях недопущения необоснованного роста этих цен», о чем до 1 декабря служба должна сделать доклад и далее повторять раз в полгода.  
**Ознакомиться с текстом.**

**В январе 2019 года** Правительство утвердило 9 инфраструктурных федеральных проектов, которые являются частью плана развития магистральной инфраструктуры, подготовленного по поручению Владимира Путина. Расходы на них должны составить 6,3 трлн руб. до 2024 г. Среди них программы "Европа - Западный Китай", "Северный морской путь", о строительстве и развитии морских портов, аэропортов, железных дорог и проч. Также правительство утвердило две методики отбора проектов, а также их мониторинга и оценки эффективности. <...>

**Демонстрационная версия. В разделе представлена информация о динамике закупок и списания парка подвижного состава, а также динамика цен и арендных ставок в России в 2013-2018 гг.**

## 2.5 Показатели развития воздушного транспорта

### Основные показатели развития воздушного транспорта

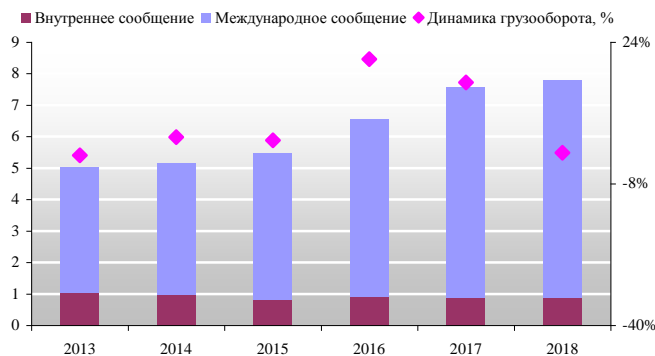
По данным Росавиации, по состоянию на декабрь 2018 г. в Реестре эксплуатантов гражданской авиации зарегистрировано:

- **X** действующих авиакомпаний, выполняющих коммерческие перевозки пассажиров и грузов, сертифицированных по ФАП-246;
- **X** действующих авиапредприятий, выполняющих авиационные работы, сертифицированных по ФАП-249;
- **X** действующих эксплуатантов АОН, сертифицированных по ФАП-147;

**В 2018 году** Президент России Владимир Путин утвердил поправку в Налоговый кодекс РФ об освобождении от обложения налогом на добавленную стоимость услуг по внутренним воздушным перевозкам в регионы Дальнего Востока (**ознакомится с текстом документа**). Аналогичные ставки действуют на перелеты в Крым и Севастополь. Все остальные внутренние перелеты будут облагаться по льготной ставке в **X%**. Льгота будет действовать до 1 января 2025 года. Кроме того, Росавиация приняла решение о финансировании субсидируемых маршрутов с Дальнего Востока в центральную часть России и обратно в размере **X** млн рублей.

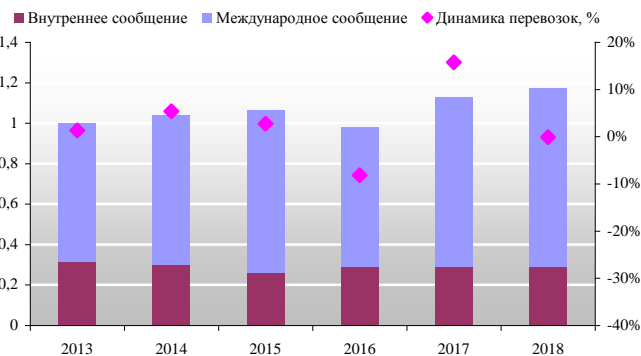
**За 2018 год** грузооборот воздушного транспорта России сократился на **X%**. Объем перевозок также сократился на **X%**. Во внутреннем сообщении показатели остались на прежнем уровне. Рост воздушных грузовых перевозок тесно связан с состоянием экономики страны, так как это касается перевозки наиболее дорогих товаров, спрос на которые растет только в период увеличения доходов населения и компаний.

Рисунок 23. Грузооборот воздушного транспорта России в 2013-2018 гг., млрд т-км



Источник: данные Росавиации

Рисунок 24. Перевозки грузов и почты воздушным транспортом в России в 2013-2018 гг., млн тонн



Источник: данные Росавиации

**По итогам 2018 года** на долю трех крупнейших авиакомпаний РФ пришлось **X%** грузооборота и **X%** объема перевозок. При этом доля «ЭйрБриджКарго» по грузообороту несколько уменьшилась: с **X%** до **X%**, а по объему перевозок с **X%** до **X%**.





Рисунок 25. Структура грузооборота воздушного транспорта по компаниям по итогам 2018 г., %

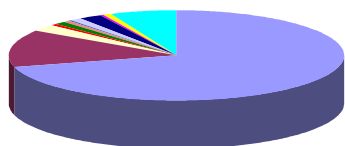
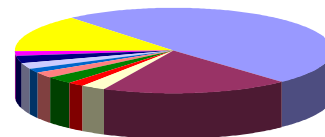


Рисунок 26. Структура перевозок грузов воздушным транспортом по компаниям по итогам 2018 г., %

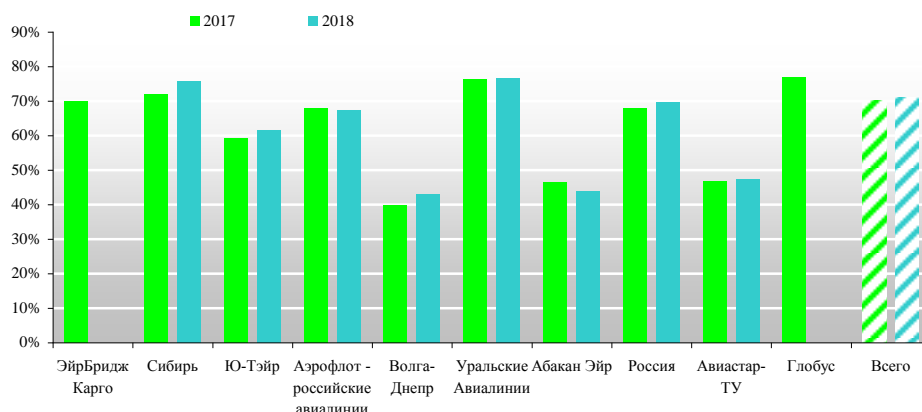


Источник: данные Росавиации

Источник: данные Росавиации

Ниже представлена динамика показателя коммерческой загрузки по авиакомпаниям России в 2017 – 2018 гг. Практически у всех крупных компаний он вырос. При этом уровень коммерческой загрузки средний по отрасли также несколько вырос с X% до X%. Также стоит отметить, что по итогам 2018 г. интенсивность движения в воздушном пространстве РФ достигла рекордной отметки в X тыс. полетов, что на X% больше, чем в предыдущем году.

Рисунок 27. Динамика уровня коммерческой загрузки по авиакомпаниям России по итогам года 2017-2018 гг.



Источник: данные Росавиации

*Демонстрационная версия. В разделе II представлена динамика показателей объема грузоперевозок, грузооборота и средней дальности перевозок грузов автомобильным, водным и воздушным транспортом в 2013-2018 гг. и информация об основных событиях, на рынках автомобильного, водного и воздушного транспорта по итогам июля-ноября 2018 г.*

## Раздел III. Основные события крупнейших операторов рынка железнодорожных перевозок в России

### 3.12 Основные события операторов рынка железнодорожных перевозок, не входящих в TOP-30

«RAILGO», ООО (ранее «ИСП Транс», ООО, «ТЭК «Евротранс», ООО)

Место в общем ранговом рейтинге **INFOLine Rail Russia TOP** в 2018 г.

Позиция № 14

↑5

Место в рейтинге **INFOLine Rail Russia TOP** по величине парка в управлении в 2018 г.

Позиция № 20

изменение места по сравнению с предыдущим

↑6

Место в рейтинге **INFOLine Rail Russia TOP** по величине парка в собственности в 2018 г.

Позиция № 12

годом

↑1

Место в рейтинге **INFO Line Rail Russia TOP**  
по объему перевозок грузов в 2018 г.

Позиция № 18

↑4

Место в рейтинге **INFO Line Rail Russia TOP**  
по валовой выручке в 2017 г.

Позиция № 22

↓2

Логотип	Объем перевозок грузов в 2018 г., млн тонн	Динамика перевозок грузов в 2018 г. к 2016 г., %	Объем перевозок грузов, приходящихся на 1 вагон в управлении в 2018 г., тонн на вагон в год
	<b>X</b>	↑ <b>X%</b>	<b>X</b>
	Валовая выручка в 2017 г., млрд руб.	Динамика валовой выручки в 2017 г. к 2016 г., %	Выручка на 1 вагон в управлении, тыс. руб. в день
	<b>X</b>	↑ <b>X%</b>	<b>X</b>
	Количество вагонов в управлении на 1.1.2019, ед.	Изменение количества вагонов в управлении в 2018 г. к 2017 г., ед.	Динамика количества вагонов в управлении в 2018 г. к 2017 г., %
	<b>X</b>	↑ <b>X</b>	↑ <b>X%</b>
Количество вагонов в собственности на 1.1.2019, ед.	Изменение количества вагонов в собственности в 2018 г. к 2017 г., ед.	Динамика количества вагонов в собственности в 2018 г. к 2017 г., %	
<b>X</b>	↑ <b>X</b>	↑ <b>X%</b>	

Адрес: 119048, Москва, Лужники, д. 24, стр. 19 Телефоны: +7(495)9955000; +7(495)9959990 Факс: +7(495)9955000 E-mail: [info@isrtrans.ru](mailto:info@isrtrans.ru) Web: [www.isrtrans.ru](http://www.isrtrans.ru); Руководитель: Халилов Рахман, председатель Правления; Михаил Чесноков, директор вагонного хозяйства

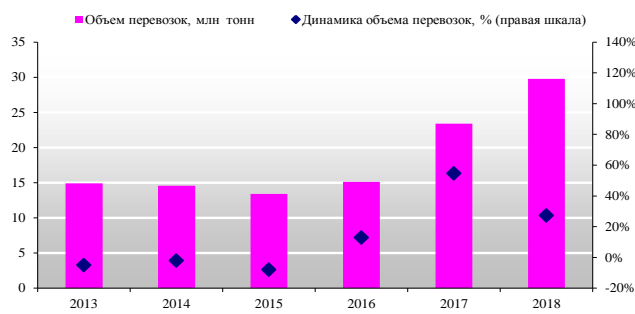
### Краткое описание бизнеса

ООО «ИСП Транс» (было создано 25 декабря 1997 года под названием ООО «ТЭК «Евротранс» и входило в ISR Holding, объединяющий предприятия в сфере ж/д перевозок грузов (преимущественно нефтяных), трейдинга (нефти и нефтепродуктов), производственные активы (йодобромный завод в Азербайджане) и ряд других активов. Позднее, в декабре 2018 года, компания ООО «ИСП Транс» LLC «ISR-trans») была переименована на «RAILGO». Изменение визуального образа было вызвано, в первую очередь, новой стратегией позиционирования и объединением нескольких компаний под единым брендом «RAILGO». ООО «RAILGO» специализируется на оказании транспортно-экспедиторских услуг по ж/д перевозкам нефтеналивных грузов и оказывает услуги по перевалке и хранению нефтепродуктов и интермодальным контейнерным перевозкам. <...>

В конце августа 2013 года ООО «ИСП Транс» приобрело 100% акций ООО «Курганнефтепродукт», которое владеет Таганрогским мазутным терминалом мощностью **X** млн тонн в год. <...>

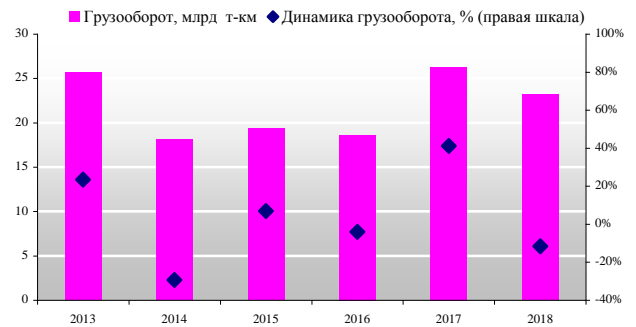
В 2018 году объем перевозок (с привлеченным парком) ООО «ИСП Транс» увеличился на **X%** относительно показателя 2017 года и составил **X** млн тонн. Грузооборот в 2018 году сократился на **X%**, до **X** млрд т-км. Перевозки компании парком в управлении за 2018 года составили **X** млн тонн, увеличившись относительно аналогичного показателя за 2017 год на **X%**, а грузооборот сократился на **X%**, до **X** млрд т-км.

Рисунок 28. Динамика объема грузовых перевозок<sup>34</sup> ООО «ИСП транс» в 2013-2018 гг., млн тонн



Источник: ООО «ИСП транс»

Рисунок 29. Динамика грузооборота<sup>35</sup> ООО «ИСП транс» в 2013-2018 гг., млрд т-км



Источник: ООО «ИСП транс»

### Финансовые показатели

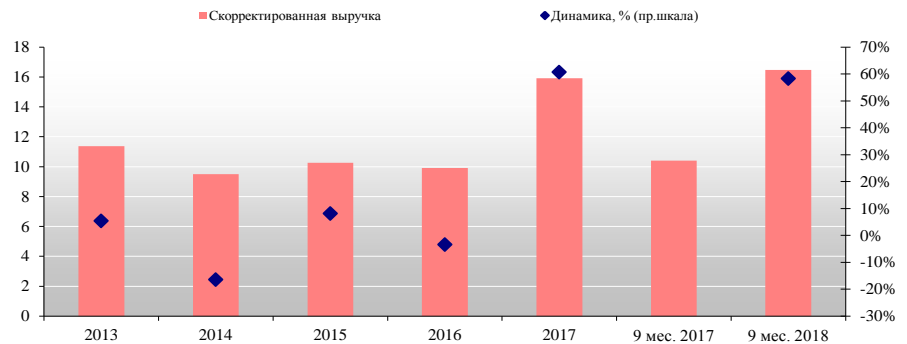
По итогам 2017 года скорректированная выручка ООО «ИСП Транс» увеличилась до X млрд рублей – на X% по сравнению с показателем аналогичного периода 2016 года. По итогам 2018 года общая выручка компании составила X млрд руб., чистая прибыль – X млрд руб, а EBITDA X млрд руб.

Таблица 10. Динамика финансовых показателей ООО «ИСП Транс» в 2013-2018 гг., млн руб (2013-2014 гг. – МСФО, 2015-2018 гг. – РСБУ).

Год	2013	2014	2015	2016	2017	2018
Выручка, млн руб. без НДС	21098	21299	22503	20615		
Выручка за вычетом тарифа ОАО «РЖД», в т. ч.:	9708	9871	10267	9910		
Выручка от оперирования подвижным составом	7616	7526	7797	8174		
Выручка от сдачи подвижного состава в аренду	1948	2345	2470	1736		
Чистая прибыль, млн руб.	1358	-114	1694	821		

Источник: данные ООО «ИСП Транс»

Рисунок 30. Динамика выручки ООО «ИСП Транс» по РСБУ в 2013-2018 гг., млрд руб.



Источник: ООО «ИСП транс»

### Основные события

В октябре 2018 года ООО «ИСП транс» сообщила, что по результатам работы за 2017 год компания укрепила свои позиции в рейтинге крупнейших компаний России по объему реализации продукции (RAEX-600). За год она поднялась на X позиции и заняла X место. Темп прироста объемов реализации компании составил X%. Выручка превысила X млрд руб. Стоит отметить, что «ИСП Транс» вошла в пятерку наиболее динамично растущих транспортно-логистических компаний России. В качестве главного критерия при составлении рейтинга RAEX-600 принят показатель, характеризующий объем реализации продукции (работ, услуг) в 2017 году.

<sup>34</sup> Перевозки приведены с учетом привлеченного парка.

<sup>35</sup> Грузооборот приведен с учетом привлеченного парка.

## Перечень продуктов INFOLine по железнодорожному транспорту и рынкам подвижного состава

Агентство INFOLine является независимой компанией и работает на рынке Исследований отраслей России с 2001 года. Проведенные Исследования **транспортной и железнодорожной отрасли России** специалистами агентства INFOLine являются лучшими на рынке, что признано многочисленными клиентами и партнерами.

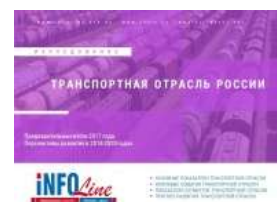


В условиях нестабильной экономической ситуации и изменений условий государственного регулирования на рынке возрастает потребность в актуальной информации. При этом в связи с малым количеством публичных компаний и высоким уровнем закрытости большинства игроков, в транспортной отрасли отсутствует единая система координат по оценке операционных и финансовых показателей, показателей технологической и финансовой эффективности.

### Направление 1. Готовые исследования

#### ■ **NEW!** «Транспортная отрасль России. Итоги 2018 года и тенденции 2019 года»

Основные показатели транспортной отрасли: анализ состояния и перспектив развития транспортной отрасли в целом и по видам транспорта (железнодорожный, водный, автомобильный, воздушный); обзор тенденций развития транспортной отрасли посредством описания важнейших событий; составление рейтинга железнодорожных компаний по объему перевозок и парку в управлении, рейтинга портов по грузообороту, рейтинга авиакомпаний по перевозкам грузов и пассажиров; анализ изменений законодательства, тенденций государственного регулирования транспортной отрасли; выявление и описание крупнейших инвестиционных проектов в области транспорта.



Дата выхода: **Март 2019**  
 Количество страниц: **116**  
 Способ предоставления: **Электронный/ Печатный**  
 Стоимость: **150 000 руб.**

**ВНИМАНИЕ!** Исследования выпущены в инновационном формате удобной электронной презентации: это оптимальный формат, который, помимо текстового материала, содержит большое количество графического материала (рисунков, диаграмм, таблиц), а также гиперссылки на важнейшие нормативные документы и сайты компаний.

#### ■ «Рынок грузового железнодорожного транспорта России. Тенденции 2018 года. Прогноз до 2020 года»

Оперативная оценка состояния и перспектив развития железнодорожного транспорта России. В ходе подготовки Исследования специалисты INFOLine проанализировали ход реформирования отрасли, динамику объемов перевозок различных видов грузов, изменения парка подвижного состава, а также описание бизнеса крупнейших транспортных компаний России.

Исследование включает в себя описание *65 транспортных предприятий России и СНГ* и анализ рынков *10 видов грузового подвижного состава*. Более *400 графиков и диаграмм*.



Дата выхода: **Ноябрь 2018**  
 Количество страниц: **Более 420**  
 Способ предоставления: **Электронный/ Печатный**  
 Стоимость: **75 000 руб.**

### Направление 2. Периодический обзор INFOLine Rail Russia TOP

Основной целью обзора «INFOLine Rail Russia TOP» является анализ тенденций на рынке железнодорожного транспорта и оперирования подвижным составом, ранжирование крупнейших операторов ж/д подвижного состава по величине парков в управлении и в собственности (в том числе с учетом финансового лизинга), по объему перевозок грузов и грузообороту, финансовым показателям. В обзоре также приводится рейтинг лизинговых компаний РФ по объему парка, переданного в операционный лизинг. В обзоре «INFOLine Rail Russia TOP» охарактеризована динамика показателей транспортного комплекса в целом и железнодорожного транспорта в частности, а также приведено подробное описание событий на рынке оперирования подвижным составом и железнодорожных перевозок грузов за отчетный квартал. Обзор включает в себя описание *30 транспортных предприятий России и СНГ*. Более *100 графиков и диаграмм*.



Дата выхода: **Ежеквартально**  
 Количество страниц: **Более 300**  
 Способ предоставления: **Электронный/ Печатный**  
 Цена обзора: **40 000 руб.**



### Направление 3. Базы собственников подвижного состава

База данных крупнейших собственников и операторов подвижного состава содержит характеристику текущего состояния и динамики развития парка подвижного состава в России по основным видам. Продукт описывает структуру рынка по компаниям-собственникам и компаниям-операторам подвижного состава, по типам вагонов, а также по возрастной структуре парка.

Наименование	Дата актуализации	Стоимость
База данных «550 крупнейших собственников и операторов подвижного состава России»	Апрель 2018 г./ обновление май 2019	60 000 руб.
Аналитическая база: «850 крупнейших собственников и операторов подвижного состава СНГ, Украины и Прибалтики»	Апрель 2018 г./ обновление май 2019	80 000 руб.

### Направление 4. Отраслевые новости и периодический обзор

Услуга «Тематические новости» - это оперативная и периодическая информация об интересующей отрасли экономики РФ (всего более 80 тематик), подготовленная путем мониторинга деятельности российских и зарубежных компаний, тысяч деловых и отраслевых СМИ, информационных агентств, федеральных министерств и местных органов власти.

Наименование	Периодичность	Стоимость
Железнодорожное машиностроение РФ и стран ближнего зарубежья	Еженедельная	5 000 руб. в месяц
Железнодорожный транспорт РФ	Еженедельная	5 000 руб. в месяц
Индивидуальный мониторинг СМИ	По согласованию	От 10 000 в месяц

*Цены указаны без учёта НДС, 18% (возможно выставление счета от организации УСН с НДС, 0% по запросу)*



**Внимание!** Вышеперечисленный набор продуктов и направлений может быть дополнен.

Кроме инициативных готовых продуктов ИА «INFOLine» позволяет клиентам получить комплекс индивидуальных информационных услуг для решения конкретных задач, возникающих в процессе деятельности компании. Это заказные исследования, составление баз данных, ассортиментно-ценовые мониторинги, индивидуальные мониторинги по запросу клиентов и др.

**Всегда рады Вам помочь! Получить демо-версии и презентации Исследований, а также задать вопросы Вы можете, обратившись к нашим менеджерам по телефонам: +7 (812) 322 68 48, +7 (495) 772 76 40 или по почте: [transport@infoLine.spb.ru](mailto:transport@infoLine.spb.ru)**

**Специальное предложение!  
Для клиентов INFOLine действует скидка 10%!**

С уважением, Надточаева Евгения, Отдел продвижения  
(812) 322-6848 или (495) 772-7640 доб.302  
<mailto:transport@infoLine.spb.ru>  
<http://railtop.ru/>



INFOLine является независимой компанией и работает на рынке Исследований с 2001 года. Проведенные INFOLine в 2005-2015 гг. Исследования железнодорожной отрасли являются лучшими на рынке. Многолетняя постоянная работа по комплексному анализу железнодорожной отрасли, сопровождаемая ежегодным выпуском инициативных продуктов и ведущего отраслевого рейтинга INFOLine Rail Russia TOP, позволяет INFOLine иметь в распоряжении актуализированные базы данных и предлагать клиентам аналитические продукты высокого качества.

Компетентность и профессионализм специалистов агентства INFOLine признаны крупнейшими игроками отрасли: «Трансойл», «НК «Роснефть», «НефтеТрансСервис», «Siemens», «Трансмашхолдинг», «Уралвагонзавод», «Альфа-Банк», «СИБУР-Транс», «БалтТрансСервис», «Трансконтейнер», «Globaltrans», «Сбербанк», «ВТБ-лизинг», и многие другие.