

В 2007 году аналитические продукты информационного агентства "INFOLine" были по достоинству оценены ведущими европейскими компаниями. Агентство "INFOLine" было принято в единую ассоциацию консалтинговых и маркетинговых Агентств мира "ESOMAR". В соответствии с правилами ассоциации все продукты агентства "INFOLine" сертифицируются по общеевропейским стандартам, что гарантирует нашим клиентам получение качественного продукта и постпродажного обслуживания посредством проведения дополнительных консультаций по запросу заказчиков.



Исследование

Судостроительная промышленность

России 2010-2012 гг.

Август 2010

Демонстрационная версия

- Характеристика предприятий судостроительной промышленности России
- Состояние военно-морского, гражданского, речного и рыболовного флота России
- Оборонный заказ, планы и перспективы обновления флота российскими судовладельцами
- Перспективы реализации Стратегии развития судостроительной отрасли
- Факторный анализ развития судостроительной промышленности



Содержание

Введение	4
Об Исследовании.....	5
Раздел №1. Характеристика судостроительной отрасли России	6
<i>Структура и динамика рынка судостроения</i>	<i>6</i>
<i>Основные проблемы судостроения в России.....</i>	<i>8</i>
Раздел №2 Состояние российского гражданского флота и характеристика транспортных компаний	14
Раздел №3 Государственный (в том числе военный) заказ на продукцию судостроения.....	33
Раздел №4 Характеристика крупнейших судостроительных предприятий и холдингов России.....	40
Объединенная Судостроительная Корпорация, ОАО.....	42
<i>Невское проектно-конструкторское бюро, ОАО.....</i>	<i>47</i>
<i>Северное проектно-конструкторское бюро, ОАО</i>	<i>48</i>
<i>Центральное морское конструкторское бюро "Алмаз", ОАО</i>	<i>48</i>
<i>Зеленодольское проектно-конструкторское бюро, ОАО</i>	<i>49</i>
<i>Центральное конструкторское бюро морской техники "Рубин", ОАО.....</i>	<i>50</i>
<i>Санкт-Петербургское морское бюро машиностроения "Малахит", ОАО.....</i>	<i>50</i>
<i>Научно-исследовательское проектно-технологическое бюро "Онега", ОАО.....</i>	<i>51</i>
<i>Центральное конструкторское бюро по судам на подводных крыльях им. Р.Е. Алексеева, ОАО.....</i>	<i>52</i>
Западный Центр Судостроения, ОАО.....	54
<i>Адмиралтейские верфи, ОАО.....</i>	<i>54</i>
<i>Прибалтийский судостроительный завод "Янтарь", ОАО.....</i>	<i>58</i>
<i>Средне-Невский судостроительный завод, ОАО.....</i>	<i>62</i>
Северный Центр Судостроения и Судоремонта, ОАО.....	65
<i>ПО "Севмаш", ОАО.....</i>	<i>65</i>
<i>Центр Судоремонта "Звездочка", ОАО.....</i>	<i>71</i>
<i>Судоремонтный завод "Нерпа"</i>	<i>74</i>
Дальневосточный Центр Судостроения и Судоремонта, ОАО.....	75
<i>Хабаровский судостроительный завод, ОАО</i>	<i>75</i>
<i>Амурский судостроительный завод, ОАО.....</i>	<i>79</i>
<i>ХК "Дальзавод", ОАО.....</i>	<i>83</i>
<i>Николаевский-на-Амуре судостроительный завод, ОАО</i>	<i>84</i>
Объединенная Промышленная Корпорация, ЗАО.....	85
<i>Балтийский завод, ОАО.....</i>	<i>86</i>
<i>Судостроительный завод "Северная верфь", ОАО.....</i>	<i>93</i>
<i>Центральное конструкторское бюро "Айсберг", ОАО.....</i>	<i>97</i>
ГК "Морские и нефтегазовые проекты"	99
<i>Завод "Красное Сормово", ОАО</i>	<i>100</i>
ГК "Каспийская Энергия"	104
<i>Астраханское судостроительное производственное объединение, ООО.....</i>	<i>106</i>
<i>Астраханский Корабел, ОАО.....</i>	<i>106</i>
<i>Судостроительно-судоремонтный завод имени III Интернационала, ОАО</i>	<i>110</i>
<i>Судостроительный завод "Лотос", ОАО</i>	<i>113</i>
Концерн средне- и малотоннажного кораблестроения, ОАО.....	116
<i>Судостроительный завод "Вымпел", ОАО.....</i>	<i>116</i>
"ФПГ Скоростной флот", Центральная компания, ОАО	120
<i>Судостроительный завод "Волга", ОАО.....</i>	<i>121</i>
<i>Свирская судостроительная верфь, ОАО</i>	<i>124</i>
Universal Cargo Logistics Holding B.V.	127
<i>Окская судоверфь, ОАО.....</i>	<i>128</i>

<i>Невский Судостроительно-Судоремонтный завод, ООО</i>	132
Предприятия, не входящие в состав холдингов	135
<i>Судостроительная фирма "Алмаз", ОАО</i>	135
<i>Морской Завод "Алмаз", ОАО</i>	140
<i>Ярославский судостроительный завод, ОАО</i>	143
<i>Восточная верфь, ОАО</i>	146
<i>Выборгский судостроительный завод, ОАО</i>	149
<i>Судостроительный завод имени Октябрьской революции, ОАО</i>	153
<i>Зеленодольский завод им.А.М.Горького, ОАО</i>	157
<i>Ленинградский судостроительный завод "Пелла", ОАО</i>	161
<i>Верфь братьев Нобель, ООО</i>	165
<i>Красноярская судостроительная верфь, ОАО</i>	168
<i>Волгоградский судостроительный завод, ОАО</i>	171
<i>Завод "Нижегородский Теплоход", ОАО</i>	175
<i>Верхнекамский Судостроительный Комплекс, ООО</i>	178
<i>Городецкий судоремонтный завод, ООО</i>	181
<i>Онежский судостроительный завод, ЗАО</i>	183
<i>Сосновский судостроительный завод, ОАО</i>	186
<i>Судостроительный завод "Красные Баррикады", ОАО</i>	188
<i>Судоремонтно-судостроительная корпорация, ОАО</i>	192
<i>Чкаловская судовой верфь, ОАО</i>	195
<i>Костромской судостроительно-судоремонтный завод, ОАО</i>	198
<i>Петровская верфь, ОАО</i>	201
<i>Судостроительный завод "Авангард", ОАО</i>	202
Рейтинг судостроительных предприятий России	204
Раздел №5 Ход и перспективы реформирования судостроительной отрасли России	208
Раздел №6 Перспективы строительства новых судостроительных предприятий (верфей)	216
Раздел №7 Факторный прогноз развития судостроительной промышленности России	220
Военное судостроение	221
<i>Подводное военное судостроение</i>	221
<i>Надводный военный флот</i>	222
<i>Военно-техническое сотрудничество</i>	226
Специальные суда и сооружения	230
<i>Ледоколы</i>	230
<i>Морские стационарные платформы</i>	231
<i>Плавающие атомные теплоэлектростанции</i>	232
Гражданское судостроение	234
<i>Крупнотоннажное судостроение</i>	234
<i>Рыболовный флот</i>	236
<i>Речной флот</i>	236
<i>Морской флот</i>	237
Приложение 1. Указ Президента Российской Федерации №394 от 21 марта 2007 года "Об открытом акционерном обществе "Объединенная судостроительная корпорация"	240
Приложение 2. Распоряжение Правительства РФ от 9 июня 2007 г. №763-р	244
Приложение 3. Указ Президента Российской Федерации №696 от 9 июня 2010 года "О развитии открытого акционерного общества "Объединенная судостроительная корпорация"	248
Приложение 4. Проект закона "О мерах по поддержке российского судостроения и судоходства и внесении изменений в отдельные законодательные акты Российской Федерации"	250

Введение

Грузооборот российских портов с 1998 года демонстрирует быстрый и устойчивый рост. Кризисные явления в 2008 году несколько замедлили этот процесс, но уже на следующий год зафиксирован существенный прирост грузооборота, причем в 2009 году российскими портами перевалено грузов в 4,5 раза больше, чем в начале 90-х годов. Рост грузооборота морских портов формирует благоприятные условия для развития морского флота России, который в настоящее время занимает по дедейте 13 место в мире. Общее количество судов морского флота, контролируемого Россией, по состоянию на начало 2010 года составляло более 1300 судов дедейтем около 17,5 млн. тонн. При этом до начала финансового кризиса российские судовладельцы, согласно публикациям Минпромэнерго, ежегодно размещали на зарубежных верфях заказы на сумму более 1 млрд. долларов (суммарный дедейте судов более 1 млн. тонн), в то время как на долю российских судостроительных предприятий приходилось не более 10% от общего объема заказов. В то же время российские верфи по оптимистичным оценкам способны строить по заказам отечественных транспортных компаний не менее 30 морских транспортных судов суммарным дедейтем не менее 400 тыс. тонн. Дефицит заказов и низкий уровень загрузки производственных мощностей особенно сильно затронули предприятия отрасли после начала экономического кризиса. На фоне снижения объемов производства значительно возросла его себестоимость, финансовые проблемы у заказчика таили в себе риск замораживания контрактов, находящихся на заключительных этапах производства, но одной из ошутимейших проблем стало ужесточение условий получения кредита. В результате некоторые из предприятий отрасли оказались на грани банкротства, другие – существенно увеличили долговую нагрузку. Без государственной поддержки, исправить сложившуюся ситуацию не представлялось возможным. Таким образом, в свете увеличения внимания Правительства РФ к проблемам судостроительной отрасли и активизации государственной поддержки потенциал российских верфей в сегменте гражданского судостроения должен возрасти. Разработанная в 2006 году Стратегия развития судостроительной промышленности на период до 2030 года, финансирование которой составит в 2010-2015 гг. – 171,2 млрд. руб., предусматривает реализацию целого ряда мероприятий, направленных на повышение конкурентоспособности российских судостроительных предприятий на внутреннем и внешних рынках, а также их переориентацию на строительство высокотехнологичных судов, в том числе платформ, танкеров ледового класса и газозов для освоения шельфовых месторождений углеводородного сырья, рост потребности в которых ожидается в скорой перспективе.

Учитывая сохранение исторически сильных позиций российских судостроительных предприятий в сегменте строительства военных судов (преимущественно подводных), ледоколов, а также уникальных судов (в том числе плавучих АЭС) в виду роста государственного оборонного заказа и увеличения финансирования Федеральных целевых программ, в том числе ФЦП "Энергоэффективная экономика", ФЦП "Развитие атомного энергопромышленного комплекса России на период до 2015 года", подпрограммы "Морской транспорт" ФЦП "Модернизация транспортной системы России на 2010-2015 годы", объемы производства российской судостроительной отрасли могут вырасти в два раза к 2015 году. Важным документом для развития судостроительной отрасли в является "Государственная программа развития вооружений на 2007-2015 годы", в соответствии с которой общий объем финансирования перевооружения военно-морского флота составит более 900 млрд. руб., причем до 2015 года предусматривается строительство более 30 боевых кораблей, подводных лодок и катеров, в том числе: 2 многоцелевые атомные подводные лодки, 4 дизельные подводные лодки, не менее 3 атомных подводных лодок проекта 955/955А, 12 боевых надводных кораблей и 5 боевых катеров. Вместе с этим в 2010 году Минобороны планирует принять новую программу развития вооружений, рассчитанную до 2020 года, при этом старая программа, даже несмотря на значительное недофинансирование, до принятия новой остается в силе, подвергаясь лишь корректировкам.

Таким образом, в настоящее время российские судостроительные предприятия обладают значительным потенциалом развития и улучшения производственных и финансовых показателей, хотя этому препятствует ряд существенных и серьезных проблем, наиболее важными среди которых являются:

- менее благоприятные по сравнению с зарубежными верфями условия финансирования реализации проектов по строительству судов, а также высокий уровень налоговой и таможенной нагрузки;
- высокий уровень физического и морального износа основных фондов, устаревшие технологические и проектные решения и острая проблема с квалифицированными кадрами;
- ориентированность на выпуск военной продукции и, соответственно, отсутствие наработанных логистических и иных схем в сфере гражданского судостроения.

Перечисленные выше перспективы, варианты решения обозначенных проблем и особенности развития российской судостроительной отрасли обусловили повышение интереса к судостроительным предприятиям со стороны участников отрасли, потребителей, поставщиков комплектующих и оборудования, а также российских и иностранных финансовых инвесторов.

Об Исследовании

Основные информационные источники, использованные в ходе подготовки исследования "Судостроительная промышленность России. 2010-2012 гг.":

- база данных ИА "INFOLine" по тематикам "Судостроительная промышленность РФ" и "Водный транспорт РФ" за 2008-2010 гг.;
- данные Федеральной службы государственной статистики, Федеральной таможенной службы и Федеральной налоговой службы;
- материалы Министерства транспорта, Министерства промышленности и энергетики, Федерального Агентства по рыболовству, Правительства РФ;
- законодательные акты Российской Федерации, Федеральные Целевые Программы Правительства РФ;
- данные предприятий судостроительных и транспортных компаний (материалы сайтов, финансовая отчетность, пресс-релизы и презентации);
- материалы более 1000 российских и зарубежных средств массовой информации (федеральная и региональная пресса, информационные агентства, электронные СМИ).

Основная цель исследования "Судостроительная промышленность России. 2010-2012 гг." – проанализировать текущее состояние российской судостроительной отрасли, охарактеризовать основных потребителей продукции судостроения в России (военно-морской флот, морские пароходства, компании, осуществляющие перевозки грузов речным транспортом, рыболовческие компании), оценить перспективы развития судостроительной отрасли в целом и возможности реализации крупных инвестиционных проектов по строительству и реконструкции верфей, описать основные этапы, проблемы и перспективы реформирования судостроительной отрасли, а также оценить перспективы развития на период до 2012 года судостроительной отрасли в целом и некоторых наиболее значимых предприятий отрасли.

В рамках реализации проекта специалисты ИА "INFOLine" подготовили описание более 40 крупнейших судостроительных предприятий, включающее информацию о владельцах и принадлежности к холдинговым структурам, видах судов, строительстве и ремонт которых осуществляется на верфях, финансовых показателях, наиболее крупных реализуемых и реализованных проектах, а также перспективах развития в свете реформирования судостроительной отрасли (формирования ОАО "Объединенная судостроительная корпорация") и возможности получения государственной поддержки в форме софинансирования реализации инвестиционных проектов, а также проектов в сфере лизинга продукции гражданского судостроения.

Кроме того, в рамках проведенного исследования специалистами ИА "INFOLine" был осуществлен анализ факторов, влияющих на развитие судостроительной отрасли России, и разработан факторный прогноз применительно к основным ее сегментам: военному судостроению, гражданскому судостроению и строительству специальных судов и сооружений.

Дополнительная информация об агентстве "INFOLine".



Информационное агентство "INFOLine" было создано в 1999 году для оказания информационно-консалтинговых услуг коммерческим организациям. Осуществляет на постоянной основе информационную поддержку более 1000 компаний России и мира. Агентство "INFOLine" ежедневно осуществляет мониторинг публикации в более 5000 СМИ и ежедневно ведет аналитическую работу 80 тематикам экономики РФ. Начиная с 2004 года агентство "INFOLine" по заказу клиентов и по собственной инициативе проводит различные кабинетные исследования рынков строительных и отделочных материалов. При подготовке маркетингового исследования специалисты агентства используют уникальное информационное обеспечение и опираются на многолетний опыт работы с различными новостными потоками. В анализе рынков и отраслей нам доверяют: Новая Эра, завод "Электропульт", ОАО "Амурский судостроительный завод", "ОМК", ЗАО и другие.



Раздел №2 Состояние российского гражданского флота и характеристика транспортных компаний

Спрос на продукцию судостроительной промышленности в России, формируется тремя крупными группами компаний:

- компании-грузовладельцы, определяющие потребность в номенклатуре и объеме грузоперевозок;
- морские и речные пароходства, а также другие транспортные компании – судовладельцы;
- государство, обеспечивающее формирование заказа на строительство кораблей для нужд военно-морского и ледокольного флота, а также научно-исследовательских организаций.

Далее охарактеризуем текущее состояние российского гражданского флота по сегментам: морской, речной и рыболовный флот.

ДЕМО-ВЕРСИЯ. Полный текст раздела содержит аналитическую и статистическую информацию о динамике и структуре судостроительной промышленности России.

Морской флот

Морской транспорт – это главное материальное средство реализации внешней торговли и международных экономических связей России. Около 60% внешнеторгового грузооборота России осуществляется с участием современной материально-технической базы морского транспорта Российской Федерации: транспортного и обеспечивающих видов флота, морских портов и перегрузочных комплексов, транспортных коридоров и современных систем обеспечения безопасности мореплавания.

Морской транспортный флот, контролируемый Россией, по состоянию на 1 февраля 2010 г.

Флот регистрации / компания	Наличие флота		
	Количество судов, ед.	Дедвейт, тыс. т	Валовая емкость (GT)
1. Флот под флагом России	***	***	***
в т.ч. зарегистрированный в РМРС	***	***	***
МУРМАНСКОЕ МОРСКОЕ ПАРХОДСТВО, ОАО	***	***	***
ДАЛЬНЕВОСТОЧНОЕ МОРСКОЕ ПАРХОДСТВО, ОАО	***	***	***
ПАЛМАЛИ, ООО	***	***	***
СОВКОМФЛОТ, ОАО	***	***	***
ОРИОН, ООО	***	***	***
СЕВЕРНОЕ МОРСКОЕ ПАРХОДСТВО, ОАО	***	***	***
СЕВЕРО-ЗАПАДНЫЙ ФЛОТ, АО	***	***	***
***	***	***	***
Всего национальный и контролируемый флот России	***	***	***

Источник: ***

Большая часть транспортного флота, контролируемого Российской Федерацией, работает под иностранными флагами и перевозит грузы иностранных фрахтователей. Под российским флагом работает преимущественно физически и морально устаревший флот, средний возраст судов которого составляет 24 года.

Для повышения конкурентоспособности и провозной способности морского транспортного флота в рамках подпрограммы "Морской транспорт" ФЦП "Развитие транспортной системы России (2010 – 2015 гг.)" предусматривается его пополнение новыми современными конкурентоспособными судами различного назначения - газовозами, танкерами, танкерами-продуктовозами, балкерами, лесовозами, контейнеровозами, судами типа "ро-ро", универсальными судами. Транспортный флот планируется пополнить 130 судами суммарным дедвейтом 6,2 млн. тонн. за счет строительства:

*****ДЕМО-ВЕРСИЯ*****

Морской обеспечивающий флот России, по состоянию на 1 февраля 2010 г.

Вид флота / назначение	Наличие флота		
	Количество судов, ед.	Валовая вместимость (ГТ)	Мощность главных двигателей, кВт
Аварийно-спасательный	***	***	***
водолазное	***	***	***
противопожарное	***	***	***
спасательное	***	***	***
судно обеспечения	***	***	***
Гидрографический	***	***	***
обстановочное	***	***	***
Ледокольный	***	***	***
.....	***	***	***
Итого:	***	***	***

Источник: ***

Пополнение обеспечивающего флота предусматривает строительство значительного числа аварийно-спасательных, природоохранных, гидрографических и ледокольных судов. В том числе:

*****ДЕМО-ВЕРСИЯ*****

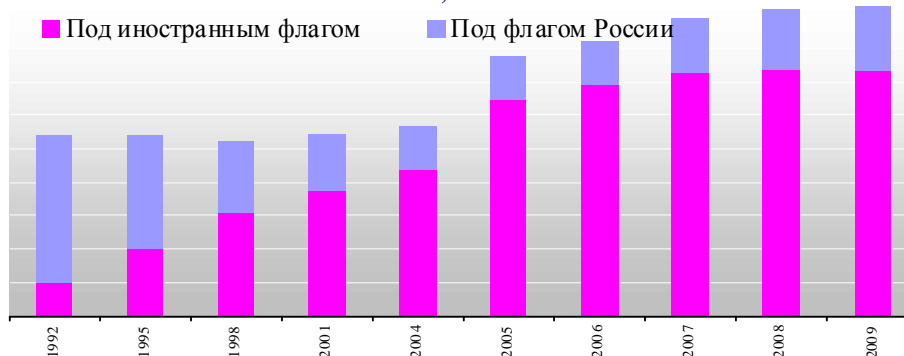
Важной проблемой отечественного водного транспорта является преимущественная перевозка российских внешнеторговых грузов судами зарубежных перевозчиков: при общей стоимости фрахта более 10 млрд. долл., доля российских компаний не превышает 10%, при характерных для большинства зарубежных стран 50% и более. Недостаточное развитие и неудовлетворительное техническое состояние флота российских компаний приводит к ежегодным потерям для экономики в размере не менее 4 млрд. долл., что во много раз превосходит годовой объемы выпуска гражданских судов российскими верфями.

Динамика объема перевозок грузов флотом, контролируемым Россией, млн. тонн

Год	Всего	Под иностранным флагом	Под флагом России	в том числе флотом	
				Морских пароходств	Прочих компаний
1992	***	***	***	***	***
1995	***	***	***	***	***
1998	***	***	***	***	***
2001	***	***	***	***	***
2004	***	***	***	***	***
2005	***	***	***	***	***
2006	***	***	***	***	***
2007	***	***	***	***	***
2008	***	***	***	***	***
2009	***	***	***	***	***

Источник: ***

Динамика объема перевозок грузов флотом, контролируемым
Россией, млн. тонн



Источник: ***

Другой важной проблемой является отсталое состояние портовой

инфраструктуры, что является серьезным фактором, ограничивающим транзит грузов через российские порты.

Наблюдается недостаток специализированных терминалов по перевалке массовых (навалочных и наливных) грузов в Северо-Западном и Южном бассейнах. Из-за этого более половины массовых грузов переваливается через порты Украины и Стран Балтии.

Динамичное развитие контейнерных перевозок морским транспортом требует опережающего развития специализированных контейнерных терминалов в портах всех морских бассейнов страны, однако, в настоящее время контейнерные терминалы российских портов не отвечают современным требованиям.

Недостаточные глубины в акватории и подходных каналах большинства российских портов существенно снижают их конкурентоспособность, так как не позволяют обрабатывать современные крупнотоннажные суда.

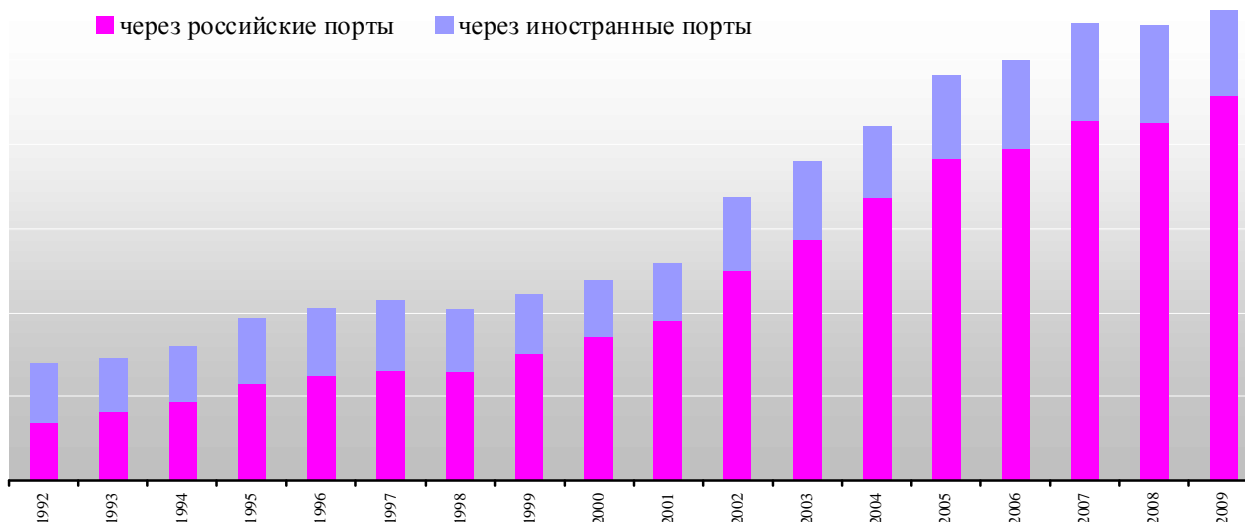
Тем не менее, общее увеличение импорта и экспорта сказывается на объеме переваленных грузов через российские порты, который показывает стабильный рост.

Динамика объемов перевалки внешнеторговых и каботажных грузов России, млн. тонн

Год	Всего перевалено грузов	Перевалено в каботаже	Перевалено в заграничном плавании	в том числе через		Всего через порты России
				Российские порты	Иностранные порты	
1992	***	***	***	***	***	***
1993	***	***	***	***	***	***
1994	***	***	***	***	***	***
1995	***	***	***	***	***	***
1996	***	***	***	***	***	***
1997	***	***	***	***	***	***
1998	***	***	***	***	***	***
1999	***	***	***	***	***	***
2000	***	***	***	***	***	***
2001	***	***	***	***	***	***
2002	***	***	***	***	***	***
2003	***	***	***	***	***	***
2004	***	***	***	***	***	***
2005	***	***	***	***	***	***
2006	***	***	***	***	***	***
2007	***	***	***	***	***	***
2008	***	***	***	***	***	***
2009	***	***	***	***	***	***

Источник: ***

Динамика объемов перевалки внешнеторговых грузов России, млн. тонн



Источник: ***

Модернизация портовой инфраструктуры, предпринятая в рамках ФЦП "Развитие транспортной системы России" в до 2010 г. и планируемые инвестиции в этой сфере, а также введение в эксплуатацию новых портов в Северо-Западном регионе, которые в перспективе смогут переваливать основную массу наливных и сыпучих грузов, в настоящее время идущих транзитом через порты стран Балтии, должны стать фактором, оказывающим положительное влияние на развитие и использование морского флота России.

Речной флот

Перевозки по внутренним водным путям осуществляют более 20 речных пароходств, флот которых характеризуется большим средним сроком службы и сильной изношенностью, причем даже по самым оптимистичным оценкам, в ближайшие 10 лет будет списано до 90% флота в виду неудовлетворительного технического состояния.

Речной флот России, по состоянию на 1 февраля 2010 г.

Назначение	Наличие флота		
	Количество судов, ед.	Валовая вместимость (ГТ)	Мощность главных двигателей, кВт
Грузовые сухогрузные (в т.ч. цементовозы, рефрижераторы, промыслово-транспортные)	***	***	***
Грузовые наливные (в т.ч. сухогрузно-наливные, молоковозы, газовозы)	***	***	***
Пассажирские и грузопассажирские (в т.ч. плаврестораны и кафе)	***	***	***
Буксирные (в т.ч. толкачи и буксиры-толкачи)	***	***	***
Грузовые сухогрузные несамоходные (в т.ч. пассажирские)	***	***	***
Грузовые наливные несамоходные (в т.ч. сухогрузно-наливные, молоковозы, газовозы)	***	***	***
Краны плавучие	***	***	***
Земснаряды	***	***	***
....	***	***	***

Источник: ***

В то же время ряд факторов препятствует формированию условий для ускоренного обновления флота, наиболее существенными из которых являются сезонность работы, обуславливающая увеличение срока окупаемости судна, а также неудовлетворительное состояние значительной части судоходных путей и гидросооружений России, которые негативно сказываются на скорости транспортировки и проходимости участков внутренних водных путей, а значит, увеличивают себестоимость оказания транспортных услуг.

Исправление ситуации планируется осуществить в рамках подпрограммы "Внутренний водный транспорт" ФЦП "Развитие транспортной системы России (2010 – 2015 гг.)".

В соответствии с этой программой до 2015 г. планируется осуществить реконструкцию и модернизацию большей части гидротехнических сооружений и снизить число находящихся в неудовлетворительном состоянии с 4,1% до 0%, а также увеличить пропускную способность участков путей, в настоящее время ограничивающих речное судоходство с 4,9 тыс км. (75%) до 0,9 тыс. км (14%). Это должно повысить рентабельность использования внутреннего водного транспорта и укрепить финансовое состояние судоходных компаний.

Кроме того в рамках государственного заказа планируется осуществить частичное обновление обслуживающего и транспортного флота.

План пополнения речного флота новыми судами в 2010 – 2015 гг.

	2010	2011	2012	2013	2014	2015	Всего
Пополнение обслуживающего флота	***	***	***	***	***	***	***
Пополнение транспортного флота	***	***	***	***	***	***	***

Источник: ФЦП "Развитие транспортной системы России 2010 – 2015 гг."

Обновление обслуживающего флота предполагает строительство 467 судов. Из них:

ДЕМО-ВЕРСИЯ

Рыболовный флот

Российский рыбопромысловый флот составляет основу материально-технической базы отрасли. Использование морально устаревших судов в рыночных условиях ограничивает возможности их эффективной промысловой работы, особенно за пределами исключительной экономической зоны Российской Федерации. В результате основная часть флота сосредоточена в исключительной экономической зоне Российской Федерации и близлежащих районах на добыче наиболее рентабельных объектов промысла водных биологических ресурсов.

Морской рыбопромысловый флот России, по состоянию на 1 февраля 2010 г.

Порт приписки	Наличие флота		
	Количество судов, ед.	Валовая вместимость (GT)	Мощность главных двигателей, кВт
Архангельск	***	***	***
Астрахань	***	***	***
Владивосток	***	***	***
Калининград	***	***	***
Магадан	***	***	***
Махачкала	***	***	***
Мурманск	***	***	***
Находка	***	***	***
Невельск	***	***	***
Новороссийск	***	***	***
Охотск	***	***	***
Петропавловск	***	***	***
Петропавловск-Камчатский	***	***	***
Санкт-Петербург	***	***	***
Совгавань	***	***	***
Таганрог	***	***	***
Темрюк	***	***	***
Хасанский	***	***	***
Холмск	***	***	***
Итого:	***	***	***

Источник: ***

Низкая экономическая эффективность работы действующего флота не позволяет изъять более 1 млн. тонн нерентабельных объектов промысла водных биологических ресурсов в исключительной экономической зоне Российской Федерации.

ДЕМО-ВЕРСИЯ

не ниже 0,85 необходима дополнительная поставка в пограничные органы Федеральной службы безопасности Российской Федерации 2 патрульных судов типа "Спрут" и 208 моторных лодок и малых плавательных средств.

Строительство флота для государственных нужд в сфере рыбного хозяйства.

Тип судна	Предполагаемое количество
Строительство научно-исследовательских судов	***
на базе проекта 21970 и проекта 13031	***
на базе проекта 13505 (строительный № 903)	***
для мониторинга (проект 6285М)	***
для Западного региона	***
для Дальневосточного региона	***
суда средние 34 - 65 м	***
суда малые и маломерные	***
Строительство судов для целей воспроизводства	***
для транспортировки молоди (проект 21740М)	***
для сбора и транспортировки производителей для рыбопроизводных заводов на Северном Каспии (на базе проекта 21740)	***
для воспроизводства молоди	***

Строительство природоохранных судов	***
пограничный патрульный катер (проект "КС-110")	***
пограничная моторная лодка (проект "КС-701")	***
пограничная моторная лодка (проект "Мастер-651")	***
пограничная моторная лодка (проект "Кайман-№450А")	***
патрульное судно типа "Спрут"	***

Источник: ***

Строительство и модернизация рыбопромысловых судов в российских судостроительных организациях предполагают реализацию 16 коммерческих проектов, финансируемых за счет средств внебюджетных источников

Строительство судов необходимо не только для замещения выбывающего флота, используемого сегодня в исключительной экономической зоне Российской Федерации, но и для возобновления экспедиционного лова в Мировом океане.

Строительство и модернизация рыбопромысловых судов

Тип судна	Количество	Заказчик
***	***	***
***	***	***
***	***	***
***	***	***
***	***	***
***	***	***
***	***	***
***	***	***

Источник: ***

Освоение континентального шельфа

Мировая добыча на морском шельфе нефти и газа оценивается в размере 80-100 млрд. долларов в год. Для реализации колоссального потенциала России в освоении месторождений углеводородов на шельфе необходимо обеспечить создание и строительство в России специальной морской техники. Поэтому наиболее существенный рынок гражданского судостроения в ближайшие десятилетия будет связан с добычей и транспортировкой жидких углеводородов Арктики, а также традиционными путями перевозками по Северному морскому пути, который представляет собой транспортно-промышленный комплекс, действующий на всем побережье Северного Ледовитого океана от Мурманска до Берингова пролива, а также в бассейнах 8 крупнейших северных судоходных рек. Морские технические средства этого комплекса предназначены в первую очередь для обеспечения морских операций по обустройству месторождений на шельфе и прилегающих территориях (обустройство морских месторождений).

Шельфовые нефтегазовые месторождения России можно разделить по трем направлениям: дальневосточное, северное и южное.

ДЕМО-ВЕРСИЯ

По оценкам крупнейших компаний, имеющих ресурсы на шельфе Севера, Дальнего Востока и Каспия – «Газпрома», «Роснефти» и «Лукойла» освоение континентального шельфа потребует уже к 2030 г. создания технических средств для добычи и транспортировки до 110 млн. тонн нефти и до 160 млрд. куб. метров газа в год с необходимой инфраструктурой обслуживания.

В этой связи Правительство РФ активизировало работу в направлении формирования благоприятных условий для разработки шельфовых месторождений. Указанное направление приобрело столь существенную важность, что была разработана государственная политика в сфере изучения и освоения нефтегазового потенциала континентального шельфа, включающая в качестве одного из важнейших элементов программу создания технических средств изучения и освоения морских нефтегазовых месторождений.

В настоящее время в России происходит существенное наращивание опыта комплексного строительства крупных платформ для освоения морского шельфа. Номенклатура основных конструкций для шельфовой добычи природных ресурсов, строящихся на российских верфях включает полупогружные и

самоподъемные буровые установки, ледостойкие стационарные платформы и вспомогательные модули.

Так для ООО "Газфлот" Выборгским судостроительным заводом выполняется контракт на постройку двух полупогружных буровых установок, а Центром Судоремонта "Звездочка" – самоподъемной буровой установки "Приразломная"; Для ОАО "Лукойл" на верфи АСПО были собраны две ледостойкие стационарные платформы и ряд вспомогательных сооружений.

В то же время, по подсчетам Минпромэнерго, для освоения разведанных месторождений на континентальном шельфе до 2030 г. потребуется около 55 различных морских платформ и терминалов, не менее 90 специализированных транспортных судов суммарным дедвейтом 4 млн. тонн и 140 судов вспомогательного флота. В том числе не менее 40 ледоколов различного водоизмещения.

Структура потребностей российского ТЭК в продукции судостроительной промышленности по функциональным и географическим сегментам

Функциональное назначение	Географический сегмент	Вид судна	Необходимое количество судов к 2030 году
Освоение шельфовых месторождений нефти и газа	Разработка месторождений нефти	Морские ледостойкие буровые платформы	До 40
	Разработка месторождений газа	Морские платформы для добычи газа	До 15
	Схема суша-море для транзитных зон	Печорское, Каспийское и Охотское моря	–
	Подводные комплексы	Баренцево и Охотское моря	–
Транспортировка нефти	Транспортировка от буровых платформ до танкеров-накопителей и морских портов	Челночные танкеры ледового класса	До 55
	Транспортировка морем на экспорт	Крупнотоннажные танкеры	Нет данных
Транспортировка газа	Транспортировка морем внутренним потребителям	Челночные газовозы ледового класса	До 20
	Транспортировка сжиженного природного газа морем на экспорт	Крупнотоннажные газовозы	Нет данных
	Сжижение газа	Континентальный шельф в целом	Береговые и плавучие перерабатывающие заводы и терминалы по сжижению газа

Источник: Минпромэнерго, ОАО "Газпром", ОАО "Роснефть"

Однако современные судостроительные мощности России не в состоянии полностью обеспечить потребности компаний ТЭК в средствах освоения шельфовых месторождений. И если по различным морским добывающим и вспомогательным платформам отечественные верфи способны выполнить необходимый объем работ как минимум на половину, то строительство транспортных судов дедвейтом 100-150 тыс. тонн на имеющихся предприятиях невозможно. И даже при достаточно благоприятных условиях реализации плана по строительству новых суперверфей первое судно сверхкрупной вместимости будет построено не раньше 2015-2016 гг. Таким образом, возможность выполнения большей части требуемого объема работ по строительству газозовов и танкеров (не говоря о проектно-конструкторских разработках таких судов, ранее в России не создававшихся) оказывается под большим сомнением.

Состояние и перспективы обновления флота крупнейшими судоходными компаниями

Современный Коммерческий Флот, ОАО



Адрес: 191186 Санкт-Петербург, наб. р. Мойки, д. 3А, Телефон: (495) 660 4000;
Факс: (495) 660 4099 E-Mail: info@scf-group.ru Web: www.scf-group.ru
Руководитель: Франк Сергей Оттович, генеральный директор.

Краткая характеристика компании

В соответствии с Указом Президента РФ №784 от 20.06.2007 "Об открытом акционерном обществе "Современный коммерческий флот" произошло объединение активов крупнейшей на тот момент российской судоходной компании ОАО "Совкомфлот" и второй по величине – ОАО "Новороссийское морское пароходство", 50,34% акций которого были внесены в уставный капитал ОАО "Совкомфлот".

Получившаяся в результате объединения компания ныне входит в пятерку крупнейших танкерных перевозчиков в мире.

В группу компаний, подконтрольную ОАО "Совкомфлот" входят:

- ОАО "Новошип"
- Sovcomflot (UK) Ltd (Великобритания)
- Sovcomflot (Cyprus) Ltd (Кипр)
- Margpetrol S.A. (Испания)
- Unicom Management Services (Cyprus) Ltd (Кипр)
- ЗАО "Роснефтефлот"

ОАО "Совкомфлот" является крупнейшим оператором танкеров-продуктовозов, газовозов ледового класса и арктических танкеров – челноков, а также вторым по величине оператором танкеров типа Афрамаск.

Флот ОАО "Совкомфлот" состоит из 143 судов общим дедвейтом 10,37 млн. тонн. В стадии строительства находятся 11 судов общим дедвейтом 0,85 млн тонн. Средний возраст судов составляет 6,6 лет.

Состав флота ОАО "Совкомфлот" на 01.10.2010

Категория судов	В эксплуатации			Строящиеся	Всего
	Собственные	Зафрахтованные	Всего в эксплуатации		
Сухогрузы	***	***	***	***	***
Газовозы	***	***	***	***	***
Танкеры	***	***	***	***	***
Специальные суда	***	***	***	***	***
Всего:	***	***	***	***	***

Источник: ***

Несмотря на декларируемое ОАО "Совкомфлот" привлечение к программе обновления флота российских судостроительных предприятий, фактически существенного увеличения заказов в ближнесрочной перспективе не произойдет в виду того, что отечественные верфи просто не в состоянии строить суда с особо крупным дедвейтом, а сроки постройки судов меньшей вместимости значительно растянуты. Большая часть судов ОАО "Совкомфлот" построена за рубежом (в основном – в странах Юго-Восточной Азии).

Программа обновления флота ОАО "Совкомфлот" на 2010-2011 гг.

Название	Тип	Верфь	Год поставки	Дедвейт, тонн
***	***	***	***	***
***	***	***	***	***
***	***	***	***	***
***	***	***	***	***
***	***	***	***	***

Источник: данные ОАО "Совкомфлот"



Раздел №4 Характеристика крупнейших судостроительных предприятий и холдингов России

В разделе 4 представлена информация (контактные данные, описание предприятия, владельцы предприятий, финансовые показатели, виды выпускаемой продукции, наиболее важные реализованные и реализуемые проекты, перспективы развития) о следующих предприятиях:

Холдинг, субхолдинг	Предприятие	Регион
	Объединенная Судостроительная Корпорация, ОАО	
	Адмиралтейские верфи, ОАО	Санкт-Петербург
Западный Центр Судостроения, ОАО	Прибалтийский судостроительный завод "Янтарь", ОАО	Калининградская область
	Средне-Невский судостроительный завод, ОАО	Санкт-Петербург
Северный Центр Судостроения и Судоремонта, ОАО	ПО "Севмаш", ОАО	Архангельская область
	Центр Судоремонта "Звездочка", ОАО	Архангельская область
	Судоремонтный завод "Нерпа"	Мурманская область
Дальневосточный Центр Судостроения и Судоремонта, ОАО	Хабаровский судостроительный завод, ОАО	Хабаровский край
	Амурский судостроительный завод, ОАО	Хабаровский край
	ХК "Дальзавод", ОАО	Приморский край
	Николаевский-на-Амуре судостроительный завод, ОАО	Хабаровский край
Объединенная Промышленная Корпорация, ЗАО	Балтийский завод, ОАО	Санкт-Петербург
	Судостроительный завод "Северная верфь", ОАО	Санкт-Петербург
ГК "Морские Нефтегазовые Проекты"	Завод "Красное Сормово", ОАО	Нижегородская область
	ГК "Каспийская Энергия"	
Астраханское Судостроительное Производственное Объединение, ОАО	Астраханский Корабел, ОАО	Астраханская область
	Судостроительно-судоремонтный завод имени III Интернационала, ОАО	Астраханская область
	Судостроительный завод "Лотос", ОАО	Астраханская область
Концерн Средне- и Малотоннажного Судостроения	Судостроительный завод "Вымпел", ОАО	Ярославская область
ФПГ "Скоростной Флот"	Судостроительный завод "Волга", ОАО	Нижегородская область
	Свирская судостроительная верфь, ОАО	Ленинградская область
Universal Cargo Logistics Holding B.V.	Окская судовой верфь, ОАО	Нижегородская область
	Невский Судостроительно-Судоремонтный завод, ООО	Ленинградская область
	Судостроительная фирма "Алмаз", ОАО	Санкт-Петербург
	Морской Завод "Алмаз", ОАО	Санкт-Петербург
	Ярославский судостроительный завод, ОАО	Ярославская область
	Восточная верфь, ОАО	Приморский край
	Выборгский судостроительный завод, ОАО	Ленинградская область
	Судостроительный завод имени Октябрьской революции, ОАО	Амурская область
	Зеленодольский завод им.А.М.Горького, ОАО	Республика Татарстан
	Ленинградский судостроительный завод "Пелла", ОАО	Ленинградская область
	Судостроительный завод "Авангард", ОАО	Республика Карелия
	Верфь братьев Нобель, ООО	Ярославская область
	Красноярская судостроительная верфь, ОАО	Красноярский край
	Волгоградский судостроительный завод, ОАО	Волгоградская область
	Завод "Нижегородский Теплоход", ОАО	Нижегородская область
	Верхнекамский Судостроительный Комплекс, ООО	Пермский край
	Петровская верфь, ОАО	Архангельская область
	Городецкий судоремонтный завод, ООО	Нижегородская область
	Онежский судостроительный завод, ЗАО	Республика Карелия
	Сосновский судостроительный завод, ОАО	Тамбовская область
	Судостроительный завод "Красные Баррикады", ОАО	Астраханская область
	Судоремонтно-судостроительная корпорация, ОАО	Нижегородская область
	Чкаловская судовой верфь, ОАО	Нижегородская область
	Костромской судостроительно-судоремонтный завод, ОАО	Костромская область

Завод "Красное Сормово", ОАО



Адрес: 603950, г. Нижний Новгород, ул. Баррикад, 1 Телефоны: (8312) 730 649, 730-641, 296-127 Факсы: (8312)730649 E-Mail: bureau_krsormovo@sinn.ru; Web: www.krsormovo.nnov.ru Руководитель: Жарков Николай Сергеевич, генеральный директор

Структура акционерного капитала:

Акционеры ОАО "Завод Красное Сормово" на 1 января 2010 года

Наименование	Доля в УК, %
***	***
***	***
***	***

Источник: квартальный отчет компании за 1 квартал 2010 г.

ОАО "Завод "Красное Сормово" создано в ходе приватизации государственного предприятия Производственное объединение "Завод "Красное Сормово" в 1994 году. Учредителем являлся Комитет по управлению государственным имуществом Нижегородской области. С 1 декабря 2004 года ОАО "Завод "Красное Сормово" входит в ГК Морские и нефтегазовые проекты.

Производственные мощности

В настоящее время ОАО "Завод "Красное Сормово" специализируется на строительстве судов гражданского флота дедвейтом до 20 тыс. тонн, в том числе танкеров, сухогрузов, строительных барж и контейнеровозов, модулей технических средств для освоения шельфа и подводном кораблестроении. Технические возможности предприятия позволяют осуществлять строительство судов длиной до 150 метров, шириной до 25 метров (для выхода в Каспийское море) и до 17,5 метров (для выхода в Балтийское и Черное море), спусковой массой до 6 тыс. тонн. Максимальный годовой объем металлообработки составляет 25 тыс. тонн.

*** ДЕМО-ВЕРСИЯ ***

В 2008 году была проведена автоматизация части производственных процессов, а в 2009 году – закупка нового сварочного и окрасочного оборудования, а также внедрены новые технологии в цехах механизации.

Наиболее значимые реализованные проекты и портфель заказов

В 2008-2009 гг. ОАО "Завод "Красное Сормово" построил ряд грузовых судов для иностранных компаний.

*** ДЕМО-ВЕРСИЯ ***

Портфель заказов ОАО "Завод Красное Сормово"

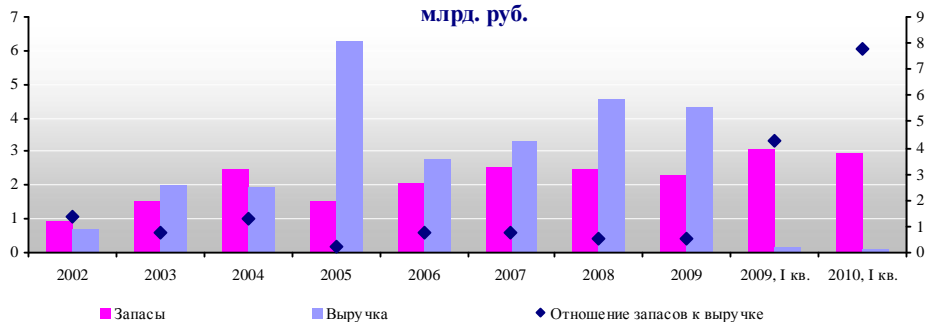
Заказчик	Dwt (дедвейт)	GT (тоннаж)	Тип судна	Двигатель	Сроки поставки
***	***	***	***	***	***
***	***	***	***	***	***
***	***	***	***	***	***
***	***	***	***	***	***
***	***	***	***	***	***
***	***	***	***	***	***
***	***	***	***	***	***
***	***	***	***	***	***

Источник: ИА "INFOLine" по данным СМИ и программы интервью

Финансовые показатели

Динамика объема запасов и выручки ОАО "Завод "Красное Сормово" свидетельствует о высоком уровне загрузки предприятия и высокой скорости строительства. В 2010-2011 гг. следует ожидать сохранения показателей выручки не ниже уровня 2008-2009 гг.

Динамика производственных запасов (строка 210 Ф1) и выручки (строка 010 Ф2) ОАО "Завод "Красное Сормово" в 2002-2010 гг., млрд. руб.



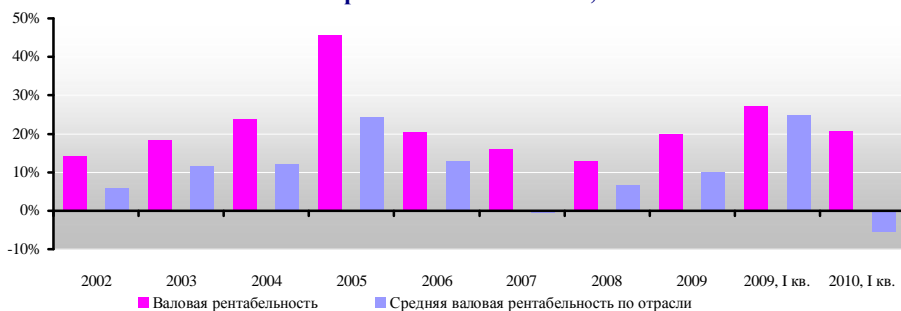
Баланс ОАО "Завод Красное Сормово" 2004-2010 гг., тыс руб.

Код строки	Наименование	2004	2005	2006	2007	2008	2009	2009, I квартал	2010, I квартал
110	Нематериальные активы	***	***	***	***	***	***	***	***
120	***	***	***	***	***	***	***	***

Источник :данные ФСГС, данные компании

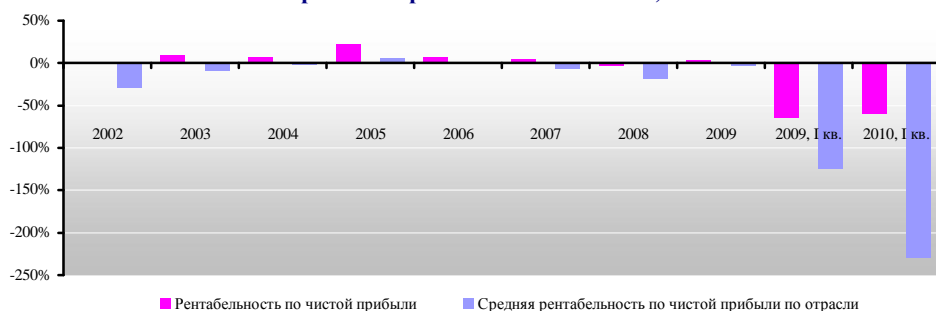
Валовая рентабельность ОАО "Завод "Красное Сормово" выше, нежели в целом по отрасли, даже несмотря на существовавшие проблемы с реализацией продукции. Такие показатели объясняются высоким уровнем загруженности мощностей предприятия и строительством судов по уже известным проектам, что снижает себестоимость строительства.

Динамика валовой рентабельности ОАО "Завод "Красное Сормово" в 2002-2010 гг., %



Показатели рентабельности по чистой прибыли ОАО "Завод "Красное Сормово" также превышают среднеотраслевые показатели, что вызвано меньшим уровнем долговых и штрафных нагрузок.

Динамика рентабельности по чистой прибыли ОАО "Завод "Красное Сормово" в 2002-2010 гг., %



Отчет о прибыли и убытках ОАО "Завод Красное Сормово" 2004-2010 гг., тыс руб.

Код строки	Наименование	2004	2005	2006	2007	2008	2009	2009, I квартал	2010, I квартал
010	Выручка от продажи (за минусом НДС, акцизов ...)	***	***	***	***	***	***	***	***
020	...	***	***	***	***	***	***	***	***

Источник :данные ФСГС, данные компании

Судостроительная промышленность России 2010 – 2012 гг

Таблицы

Раздел №1. Характеристика судостроительной отрасли России

- Динамика структуры тоннажа мирового транспортного флота (млн. тонн дедвейта)
- Динамика структуры тоннажа мирового транспортного флота (удельный вес по дедвейту, %)
- Превалирующие источники пополнения флота российских компаний по типам судов
- Сравнительный анализ условий финансирования строительства судов на российских и зарубежных верфях

Раздел №2 Состояние российского гражданского флота и характеристика транспортных компаний

- Морской транспортный флот, контролируемый Россией, по состоянию на 1 февраля 2010 г.
- Фактические и ожидаемые поставки крупнейших морских транспортных судов российским компаниям в 2004-2010 гг.
- Морской обеспечивающий флот России, по состоянию на 1 февраля 2010 г.
- Динамика объемов перевозок грузов флотом, контролируемым Россией, млн. тонн
- Динамика объемов перевалки внешнеторговых и каботажных грузов России, млн. тонн
- Речной флот России, по состоянию на 1 февраля 2010 г.
- План пополнения речного флота новыми судами в 2010 – 2015 гг.
- Морской рыбопромысловый флот России, по состоянию на 1 февраля 2010 г.
- Планы по строительству флота для государственных нужд в сфере рыбного хозяйства
- Строительство и модернизация рыбопромысловых судов
- Структура потребностей российского ТЭК в продукции судостроительной промышленности по функциональным и географическим сегментам
- Состав флота ОАО "Совкомфлот" на 01.08.2010
- Программа обновления флота ОАО "Совкомфлот" на 2010-2011 гг.
- Баланс ОАО "Совкомфлот" 2005-2009 гг., тыс. руб.
- Отчет о прибыли и убытках ОАО "Совкомфлот" в 2005-2009 гг., тыс. руб.
- Консолидированный баланс ОАО "Совкомфлот" за 2006-2009 гг, тыс. долларов США
- Консолидированный отчет о прибыли и убытках ОАО "Совкомфлот" в 2006-2009 гг., тыс. долларов США
- Программа обновления флота ОАО "Приморское морское пароходство".
- Акционеры ОАО "Приморское морское пароходство" на 5 марта 2010 года
- Баланс ОАО "Приморское морское пароходство" 2005-2010 гг., тыс. руб
- Отчет о прибыли и убытках ОАО "Приморское морское пароходство" в 2005-2010 гг., тыс. руб.

Раздел №3 Государственный (в том числе военный) заказ на продукцию судостроения

- Состав военного подводного флота России по состоянию на начало мая 2010 года
- Основной состав военного надводного флота России по состоянию на начало мая 2010 года
- Основной портфель заказов в рамках военно-технического сотрудничества по состоянию на начало мая 2010 года
- Морской научно-исследовательский флот России, по состоянию на 1 февраля 2010 г.
- Программа обновления научно-исследовательского флота России

Раздел №4 Характеристика крупнейших судостроительных предприятий и холдингов России

- Баланс ОАО "Объединенная Судостроительная Корпорация" за 2008-2009 гг., тыс. руб.
- Отчет о прибыли и убытках ОАО "Объединенная Судостроительная Корпорация" за 2008-2009 гг., тыс. руб.
- Список акционеров ОАО "Невское проектно-конструкторское бюро" на 01 апреля 2010 г
- Основные финансовые показатели ОАО "Невское проектно-конструкторское бюро" 2006-2010 гг., тыс. руб.
- Совладельцы ОАО "Северное проектно-конструкторское бюро" на 1 января 2010 года
- Основные финансовые показатели ОАО "Северное проектно-конструкторское бюро" 2007-2008 гг., тыс. руб
- Совладельцы ОАО "Центральное морское конструкторское бюро "Алмаз" на 1 января 2010 года
- Основные финансовые показатели ОАО "Центральное морское конструкторское бюро "Алмаз" за период 01.11.2008 – 31.12.2009 гг., тыс. руб.
- Совладельцы ОАО "Зеленодольское проектно-конструкторское бюро" на 1 января 2010 года
- Совладельцы ОАО "Центральное конструкторское бюро морской техники "Рубин" на 1 января 2010 года
- Совладельцы ОАО "Санкт-Петербургское морское бюро машиностроения "Малахит" на 1 января 2010 года
- Основные финансовые показатели ОАО "Санкт-Петербургское морское бюро машиностроения "Малахит" за период 01.11.2008 – 31.12.2009 гг., тыс. руб.
- Совладельцы ОАО "Научно-исследовательское проектно-технологическое бюро "Онега" на 1 января 2010 года
- Основные финансовые показатели ОАО "Научно-исследовательское проектно-технологическое бюро "Онега" за период 30.01.2007 – 31.12.2009 гг., тыс. руб.
- Список акционеров ОАО "ЦКБ по СПК им. Р.Е. Алексеева" на 22 декабря 2009 г
- Основные финансовые показатели ОАО "ЦКБ по СПК им. Р.Е. Алексеева" в 2004-2010 гг., тыс. руб.
- Совладельцы ОАО "Адмиралтейские верфи" на 1 января 2010 года
- Портфель заказов ОАО "Адмиралтейские верфи"
- Баланс ОАО "Адмиралтейские верфи" за 2008-2009 гг., тыс. руб.
- Отчет о прибылях и убытках ОАО "Адмиралтейские верфи" за 2008-2009 гг., тыс. руб.
- Акционеры ОАО "Прибалтийский судостроительный завод "Янтарь" на 01 января 2010 года
- Портфель заказов ОАО Прибалтийский судостроительный завод "Янтарь"
- Баланс ОАО Прибалтийский судостроительный завод "Янтарь" 2007-2010 гг., тыс. руб.
- Отчет о прибыли и убытках ОАО судостроительный завод "Янтарь" 2007-2010 гг., тыс. руб
- Состав акционеров ОАО "Средне-Невский Судостроительный завод" на 01.04.2010
- Портфель заказов ОАО "Средне-Невский судостроительный завод"
- Баланс ОАО "Средне-Невский Судостроительный завод" за 2006-2009 гг, тыс. руб.
- Отчет о прибыли и убытках ОАО "Средне-Невский Судостроительный завод" на 2006-2009 гг., тыс. руб
- Совладельцы ОАО "ПО "Севмаш" на 1 апреля 2010 года
- Портфель заказов ОАО "ПО "Севмаш"
- Баланс ОАО "ПО "Севмаш" 2002-2009 гг., тыс. руб.
- Отчет о прибыли и убытках ОАО "ПО "Севмаш" 2002-2009 гг., тыс. руб.
- Акционеры ОАО Центр судоремонта "Звездочка" на 1 апреля 2010 года
- Портфель заказов ОАО "Центр судоремонта "Звездочка"



- Баланс ОАО "Центр судоремонта Звездочка" за период 1.11.2008 – 31.12.2009 гг., тыс. руб.
- Отчет о прибылях и убытках ОАО "Центр судоремонта Звездочка" за период 1.11.2008 – 31.12.2009 гг., тыс. руб.
- Акционеры Судоремонтного завода Нерпа на 1 января 2010 г.
- Акционеры ОАО "Хабаровский судостроительный завод" на 1 января 2010 года
- Портфель заказов ОАО "Хабаровский судостроительный завод"
- Баланс ОАО "Хабаровский судостроительный завод" 2008-2009 гг., тыс. руб.
- Отчет о прибылях и убытках ОАО "Хабаровский судостроительный завод" в 2008-2009 гг., тыс. руб.
- Акционеры ОАО "Амурский судостроительный завод" на 22.02.2010 года
- Портфель заказов ОАО "Амурский судостроительный завод"
- Баланс ОАО "Амурский судостроительный завод" 2004-2010 гг., тыс. руб.
- Отчет о прибылях и убытках ОАО "Амурский судостроительный завод" в 2004-2010 гг., тыс. руб.
- Акционеры ОАО "ХК Дальзавод" на 29.10.2009
- Акционеры ОАО "Николаевский-на-Амуре судостроительный завод" на 16.09.2009
- Акционеры ОАО "Балтийский завод" на 4 мая 2010 года
- Характеристики ступелей ОАО "Балтийский завод"
- Характеристика эллинга ОАО "Балтийский завод"
- Портфель заказов ОАО "Балтийский завод"
- Баланс ОАО "Балтийский Завод" 2004-2010 гг., тыс. руб.
- Отчет о прибылях и убытках ОАО "Балтийский Завод" 2004-2010 гг., тыс. руб.
- Акционеры ОАО "Судостроительный завод "Северная верфь" на 1 января 2010 года
- Основные характеристики производственных мощностей ОАО "Северная верфь"
- Характеристики достроечных набережных ОАО "Северная верфь"
- Портфель заказов ОАО "Судостроительный завод "Северная верфь"
- Баланс ОАО "Судостроительный завод "Северная верфь" 2004-2010 гг., тыс. руб.
- Отчет о прибылях и убытках ОАО "Судостроительный завод "Северная верфь" 2004-2010 гг., тыс. руб.
- Совладельцы ОАО "Центральное конструкторское бюро "Айсберг" на 05 мая 2009 года
- Основные финансовые показатели ОАО "Северное проектно-конструкторское бюро" 2006-2010 гг., тыс. руб
- Предприятия, входящие в Группу "Морские и нефтегазовые проекты"
- Акционеры ОАО "Завод Красное Сормово" на 1 января 2010 года
- Портфель заказов ОАО "Завод Красное Сормово"
- Баланс ОАО "Завод Красное Сормово" 2004-2010 гг., тыс. руб
- Отчет о прибылях и убытках ОАО "Завод Красное Сормово" 2004-2010 гг., тыс. руб.
- Производственные возможности строительных площадок ООО "АСПО".
- Акционеры ОАО "Астраханский корабел" на 1 февраля 2009 года
- Портфель заказов ОАО "Астраханский корабел"
- Баланс ОАО "Астраханский корабел" 2002-2008 гг., тыс. руб.
- Отчет о прибылях и убытках ОАО "Астраханский корабел" в 2002-2008 гг., тыс. руб
- Акционеры ОАО "ССРЗ им. III Интернационала" на 1 января 2010 года
- Баланс ОАО "ССРЗ им. III Интернационала" в 2002-2009 гг., тыс. руб
- Отчет о прибылях и убытках ОАО "ССРЗ им. III Интернационала" в 2002-2009 гг., тыс. руб.
- Совладельцы ОАО "Судостроительный завод Лотос" на 9 сентября 2009 года
- Баланс ОАО "Судостроительный завод Лотос" 2004 -2010 гг., тыс. руб.
- Отчет о прибылях и убытках ОАО "Судостроительный завод Лотос" в 2004 -2010 гг., тыс. руб.
- Акционеры ОАО Судостроительный завод "Вымпел" на 01 марта 2010 года
- Портфель заказов ОАО "Судостроительный завод "Вымпел"
- Баланс ОАО Судостроительный завод "Вымпел" 2004-2010 гг., тыс. руб.
- Отчет о прибылях и убытках ОАО Судостроительный завод "Вымпел" в 2004-2010 гг., тыс. руб.
- Акционеры ОАО Судостроительный завод "Волга" на 31 марта 2010 года
- Портфель заказов ОАО Судостроительный завод "Волга".
- Баланс ОАО Судостроительный завод "Волга" 2004-2010 гг., тыс. руб.
- Отчет о прибылях и убытках ОАО Судостроительный завод "Волга" в 2004-2010 гг., тыс. руб
- Акционеры ОАО "Свирская судостроительная верфь" на 12 декабря 2008г.
- Баланс ОАО "Свирская судостроительная верфь" 2002-2008 гг., тыс. руб.
- Отчет о прибылях и убытках ОАО "Свирская судостроительная верфь" в 2002-2008 гг., тыс. руб.
- Акционеры ОАО "Окская Судоверфь" на 01 января 2010 года
- Портфель заказов ОАО "Окская судоверфь"
- Баланс ОАО "Окская Судоверфь" 2002-2009 гг., тыс. руб.
- Отчет о прибылях и убытках ОАО "Окская Судоверфь" в 2002-2009 гг., тыс. руб.
- Акционеры ООО "Невский Судостроительно-судоремонтный завод" на 01 января 2010
- Портфель заказов ООО "Невский судостроительно-судоремонтный завод"
- Акционеры ОАО Судостроительная фирма "Алмаз" на 04 мая 2010 года
- Портфель заказов ОАО "Судостроительная фирма "Алмаз" на 2010 год
- Баланс ОАО Судостроительная фирма "Алмаз" 2004-2010 гг., тыс. руб
- Отчет о прибылях и убытках ОАО Судостроительная фирма "Алмаз" в 2004-2010 гг., тыс. руб.
- Акционеры ОАО "Морской завод "Алмаз" на 01.01.2010
- Баланс ОАО "Морской завод "Алмаз" 2002-2009 гг., тыс. руб
- Отчет о прибылях и убытках ОАО "Морской завод "Алмаз" в 2002-2009 гг., тыс. руб.
- Акционеры ОАО "Ярославский судостроительный завод" на 31 марта 2010 года
- Портфель заказов ОАО "Ярославский судостроительный завод"
- Баланс ОАО "Ярославский судостроительный завод" 2004-2010 гг., тыс. руб.
- Отчет о прибылях и убытках ОАО "Ярославский судостроительный завод" в 2004-2010 гг., тыс. руб.
- Акционеры ОАО Восточная верфь на 21 мая 2009 года
- Портфель заказов ОАО "Восточная верфь"
- Баланс ОАО "Восточная верфь" 2002-2008 гг., тыс. руб
- Отчет о прибылях и убытках ОАО "Восточная верфь" в 2002-2008 гг., тыс. руб.
- Акционеры ОАО Выборгский судостроительный завод на 22.06.2009
- Портфель заказов ОАО "Выборгский судостроительный завод"
- Баланс ОАО "Выборгский Судостроительный Завод" 2004-2010 гг., тыс. руб.
- Отчет о прибылях и убытках ОАО "Выборгский Судостроительный Завод" в 2004-2010 гг., тыс. руб.

- Совладельцы ОАО "Судостроительный завод имени Октябрьской революции" на 2 апреля 2010 года
- Портфель заказов ОАО "Судостроительный завод им. Октябрьской революции"
- Баланс ОАО "Судостроительный завод имени Октябрьской революции" 2004-2010 гг., тыс. руб.
- Отчет о прибыли и убытках ОАО "Судостроительный завод им. Октябрьской революции" в 2004-2010 гг., тыс. руб.
- Акционеры ОАО "Зеленодольский завод им. А.М.Горького" на 1 декабря 2009 года
- Портфель заказов ОАО "Зеленодольский завод им. А.М. Горького"
- Баланс ОАО "Зеленодольский завод им А М Горького" 2002-2009 гг., тыс. руб.
- Отчет о прибыли и убытках ОАО "Зеленодольский завод им А М Горького" в 2002-2008 гг., тыс. руб.
- Список акционеров ОАО "Ленинградский судостроительный завод Пелла" на 01.04.2010 г.
- Портфель заказов ОАО "Ленинградский судостроительный завод "Пелла"
- Баланс ОАО "Ленинградский судостроительный завод Пелла" за 2006-2010 гг., тыс. руб.
- Отчет о прибыли и убытках ОАО "Ленинградский судостроительный завод Пелла" за 2006-2010 гг., тыс. руб.
- Акционеры ООО "Верфь братьев Нобель" на 28.12.2009 года
- Портфель заказов ООО "Верфь братьев Нобель"
- Баланс ООО "Верфь братьев Нобель" за 2007-2008 гг., тыс. руб.
- Отчет о прибыли и убытках ООО "Верфь братьев Нобель" за 2007-2008 гг., тыс. руб.
- Акционеры ОАО "Красноярская судостроительная верфь" на 27.05.2009 года
- Портфель заказов ОАО "Красноярская судостроительная верфь"
- Баланс ОАО "Красноярская судостроительная верфь" 2004-2010 гг., тыс. руб.
- Отчет о прибыли и убытках ОАО "Красноярская судостроительная верфь" в 2004-2010 гг., тыс. руб.
- Акционеры ОАО "Волгоградский судостроительный завод" на 1 января 2010 года
- Портфель заказов ОАО "Волгоградский судостроительный завод"
- Баланс ОАО "Волгоградский судостроительный завод" 2004-2010 гг., тыс. руб.
- Отчет о прибыли и убытках ОАО "Волгоградский судостроительный завод" 2005-2010 гг., тыс. руб.
- Акционеры ОАО "Завод Нижегородский Теплоход" на 1 октября 2009 года
- Портфель заказов ОАО "Завод Нижегородский теплоход"
- Баланс ОАО "Завод Нижегородский теплоход" 2004-2010 гг., тыс. руб.
- Отчет о прибыли и убытках ОАО "Завод Нижегородский теплоход" 2004-2010 гг., тыс. руб.
- Акционеры ООО "Верхнекамский Судостроительный Комплекс" на 01.01.2010 г.
- Портфель заказов ООО "Верхнекамский Судостроительный Комплекс"
- Баланс ООО "Верхнекамский Судостроительный Комплекс" 2006-2008 гг., тыс. руб.
- Отчет о прибыли и убытках ООО "Верхнекамский Судостроительный Комплекс" 2006-2008 гг., тыс. руб.
- Акционеры ООО "Городецкий Судоремонтный завод" на 16.10.2009 г.
- Портфель заказов ООО "Городецкий судоремонтный завод"
- Акционеры ЗАО "Онежский судостроительный завод" на 24.12.2009
- Портфель заказов ЗАО "Онежский судостроительный завод"
- Баланс ЗАО "Онежский судостроительный завод" за 2006-2008 гг., тыс. руб.
- Отчет о прибыли и убытках ЗАО "Онежский судостроительный завод" за 2006-2008 гг., тыс. руб.
- Акционеры ОАО "Сосновский судостроительный завод" на 20.04.2009
- Портфель заказов ОАО "Сосновский судостроительный завод"
- Список акционеров ОАО Красные баррикады на 04 сентября 2009 г
- Портфель заказов ОАО "Судостроительный завод "Красные баррикады"
- Баланс ОАО "Судостроительный завод "Красные баррикады" 2002-2007 гг., тыс. руб.
- Отчет о прибыли и убытках ОАО "Судостроительный завод "Красные баррикады" в 2002-2007 гг., тыс. руб.
- Акционеры ОАО "Судоремонтно-судостроительная корпорация" на 1 апреля 2010 года
- Портфель заказов ОАО "Судоремонтно-судостроительная корпорация"
- Баланс ОАО "Судоремонтно-судостроительная корпорация" 2004-2010 гг., тыс. руб.
- Отчет о прибыли и убытках ОАО "Судоремонтно-судостроительная корпорация" в 2004-2010 гг., тыс. руб.
- Акционеры ОАО "Чкаловская судверфь" на 16 апреля 2009 года
- Баланс ОАО "Чкаловская судверфь" 2004-2010 гг., тыс. руб.
- Отчет о прибыли и убытках ОАО "Чкаловская судверфь" в 2004-2010 гг., тыс. руб.
- Акционеры ОАО "Костромской судостроительно-судоремонтный завод" на 6 сентября 2009 года
- Портфель заказов ОАО "Костромской судостроительно-судоремонтный завод"
- Баланс ОАО "Костромской судостроительно-судоремонтный завод" в 2002-2008 гг., тыс. руб.
- Отчет о прибыли и убытках ОАО "Костромской судостроительно-судоремонтный завод" в 2002-2008 гг., тыс. руб.
- Акционеры ОАО "Петровская верфь" на 22.06.2009 года
- Акционеры ОАО "Судостроительный завод "Авангард" на 28.11.2009 года
- Портфель заказов ОАО "Судостроительный завод "Авангард"

Раздел №5 Ход и перспективы реформирования судостроительной отрасли России

- Основные показатели развития судостроительной отрасли России в 2005-2030 гг.
- Меры поддержки судостроения в России и зарубежных странах

Раздел №6 Перспективы строительства новых судостроительных предприятий (верфей).

- Перспективы строительства новых верфей в России

Раздел №7 Факторный прогноз развития судостроительной промышленности России

- Влияние основных факторов, обуславливающих текущее состояние и перспективное развитие судостроительной отрасли на различные ее сегменты
- Перспективы развития подводного флота России
- Влияние фактора возвращения в активный состав ВМФ ТАРК проекта 1144
- Влияние фактора закупки иностранного вертолетоносца на судостроительную отрасль России
- Влияние производственных факторов на судостроительную отрасль России
- Сегментация военно-технического сотрудничества по заказчикам и типам заказов
- Сравнительные характеристики ДПЛ проекта 636, "Скорпене", типа 214 и "Амур"
- Факторы, влияющие на перспективу строительства крупных ледоколов
- Факторы, влияющие на перспективу строительства морских стационарных платформ для добычи сырья на континентальном шельфе
- Факторы, влияющие на перспективу строительства ПАТЭС



- Факторы, влияющие на перспективу строительства крупнотоннажных судов в России
- Поставки крупнейших морских транспортных судов для российских судовладельцев в 2004-2010 гг.
- Факторы, влияющие на перспективу строительства новых рыболовных судов
- План пополнения речного флота новыми судами в 2010 – 2015 гг.
- Факторы, влияющие на перспективу обновления речного транспортного и обеспечивающего флота
- Факторы, влияющие на перспективу обновления морского транспортного и обеспечивающего флота

Графики

Раздел №1. Характеристика судостроительной отрасли России

- Динамика реального эффективного курса рубля к иностранным валютам, % к декабрю 2004 г.
- Динамика курса евро к рублю 2008-2010 гг.
- Динамика курса доллара к рублю 2008-2010 гг.

Раздел №2 Состояние российского гражданского флота и характеристика транспортных компаний

- Фактические и ожидаемые поставки крупнейших морских транспортных судов для российских судовладельцев в 2004-2010 гг.
- Динамика объемов перевозок грузов флотом, контролируемым Россией, млн. тонн
- Динамика объемов перевалки внешнеторговых и каботажных грузов России, млн. тонн

Раздел №3 Государственный (в том числе военный) заказ на продукцию судостроения

Раздел №4 Характеристика крупнейших судостроительных предприятий и холдингов России

- Динамика производственных запасов (строка 210 Ф1) и выручки (строка 010 Ф2) ОАО "Адмиралтейские верфи" в 2008-2009 гг., млрд. руб.
- Динамика валовой рентабельности (строка 210 Ф1) и выручки (строка 010 Ф2) ОАО "Адмиралтейские верфи" в 2008-2009 гг., млрд. руб.
- Динамика рентабельности по чистой прибыли ОАО "Адмиралтейские верфи" в 2008-2009 гг., %
- Динамика производственных запасов (строка 210 Ф1) и выручки (строка 010 Ф2) ОАО Прибалтийский судостроительный завод "Янтарь" 2007-2010 гг., млрд. руб.
- Динамика валовой рентабельности ОАО Прибалтийский судостроительный завод "Янтарь" 2007-2010 гг., %
- Динамика рентабельности по чистой прибыли ОАО Прибалтийский судостроительный завод "Янтарь" 2007-2010 гг., %
- Динамика производственных запасов (строка 210 Ф1) и выручки (строка 010 Ф2) ОАО "Средненевский Судостроительный завод", млрд. руб.
- Динамика валовой рентабельности ОАО "Средненевский Судостроительный завод", %
- Динамика рентабельности по чистой прибыли ОАО "Средненевский Судостроительный завод", %
- Динамика производственных запасов (строка 210 Ф1) и выручки (строка 010 Ф2) ОАО "ПО "Севмаш", млрд. руб.
- Динамика валовой рентабельности. ОАО "ПО "Севмаш", %
- Динамика рентабельности по чистой прибыли ОАО "ПО "Севмаш", %
- Динамика производственных запасов (строка 210 Ф1) и выручки (строка 010 Ф2) ОАО "Хабаровский судостроительный завод", млрд. руб.
- Динамика валовой рентабельности ОАО "Хабаровский судостроительный завод", %
- Динамика рентабельности по чистой прибыли ОАО "Хабаровский судостроительный завод", %
- Динамика производственных запасов (строка 210 Ф1) и выручки (строка 010 Ф2) ОАО "Амурский судостроительный завод", млрд. руб.
- Динамика валовой рентабельности ОАО "Амурский судостроительный завод", %
- Динамика рентабельности по чистой прибыли ОАО "Амурский судостроительный завод", %
- Динамика производственных запасов (строка 210 Ф1) и выручки (строка 010 Ф2) ОАО "Балтийский завод", млрд. руб.
- Динамика валовой рентабельности ОАО "Балтийский завод", %
- Динамика рентабельности по чистой прибыли ОАО "Балтийский завод", %
- Динамика производственных запасов (строка 210 Ф1) и выручки (строка 010 Ф2) ОАО "Судостроительный завод "Северная верфь", млрд. руб.
- Динамика валовой рентабельности ОАО "Судостроительный завод "Северная верфь", %
- Динамика рентабельности по чистой прибыли ОАО "Судостроительный завод "Северная верфь", %
- Динамика производственных запасов (строка 210 Ф1) и выручки (строка 010 Ф2) ОАО "Завод Красное Сормово", млрд. руб.
- Динамика валовой рентабельности. ОАО "Завод Красное Сормово", %
- Динамика рентабельности по чистой прибыли ОАО "Завод Красное Сормово", %
- Динамика производственных запасов (строка 210 Ф1) и выручки (строка 010 Ф2) ОАО "Астраханский корабель", млрд. руб.
- Динамика валовой рентабельности ОАО "Астраханский корабель", %
- Динамика рентабельности по чистой прибыли ОАО "Астраханский корабель", %
- Динамика производственных запасов (строка 210 Ф1) и выручки (строка 010 Ф2) ОАО "ССРЗ им. III Интернационала", млрд. руб.
- Динамика валовой рентабельности ОАО "ССРЗ им. III Интернационала", %
- Динамика рентабельности по чистой прибыли ОАО "ССРЗ им. III Интернационала", %
- Динамика производственных запасов (строка 210 Ф1) и выручки (строка 010 Ф2) ОАО "Судостроительный завод Лотос", млрд. руб.
- Динамика валовой рентабельности ОАО "Судостроительный завод Лотос", %
- Динамика рентабельности по чистой прибыли ОАО "Судостроительный завод Лотос", %
- Динамика производственных запасов (строка 210 Ф1) и выручки (строка 010 Ф2) "Судостроительный завод "Вымпел", млрд. руб.
- Динамика валовой рентабельности "Судостроительный завод "Вымпел", %
- Динамика рентабельности по чистой прибыли "Судостроительный завод "Вымпел", %
- Динамика производственных запасов (строка 210 Ф1) и выручки (строка 010 Ф2) ОАО Судостроительный завод "Волга", млрд. руб.
- Динамика валовой рентабельности ОАО Судостроительный завод "Волга", %

- Планируемая структура выпуска продукции судостроения в 2015 г.
- Планируемая динамика выпуска судостроительной продукции России в 2005-2015 гг.

Раздел №6 Перспективы строительства новых судостроительных предприятий (верфей).

Раздел №7 Факторный прогноз развития судостроительной промышленности России