

**АНАЛИТИЧЕСКАЯ БАЗА ДЕМОНСТРАЦИОННАЯ ВЕРСИЯ**

# СОБСТВЕННИКОВ И ОПЕРАТОРОВ ПОДВИЖНОГО СОСТАВА "ПРОСТРАНСТВА 1520"

## 850 КРУПНЕЙШИХ СОБСТВЕННИКОВ И ОПЕРАТОРОВ ПОДВИЖНОГО СОСТАВА СНГ, УКРАИНЫ И ПРИБАЛТИКИ

### АПРЕЛЬ 2018

- Рейтинги операторов железнодорожного подвижного состава и оперлизинговых компаний России
- Контактные данные и величина парка по 850 крупнейшим собственникам "Пространства 1520"
- Контактные данные и величина парка по 850 крупнейшим операторам "Пространства 1520"
- Состояние парка подвижного состава России
- Бизнес-справки по крупнейшим операторам подвижного состава и оперлизинговым компаниям России

Агентство INFOline занимается разработкой и реализацией информационных и аналитических продуктов, консультированием и поддержкой деловых форумов и мероприятий в сфере строительства и инвестиций, ритейла и потребительского рынка, топливно-энергетического комплекса, транспорта, машиностроения и др. На постоянной основе мы оказываем поддержку более 3000 компаний России и мира. В соответствии с правилами ассоциации ESOMAR все продукты агентства INFOline сертифицируются по общеевропейским стандартам.

**Содержание**

<b>О Базе данных "850 крупнейших собственников и операторов магистрального подвижного состава "Пространства 1520" .....</b>	<b>4</b>
<b>Раздел I. Рейтинг операторов подвижного состава и оперлизинговых компаний .....</b>	<b>7</b>
1.1 Ранговый рейтинг операторов.....	7
1.2 Рейтинг операторов по величине парка в управлении.....	8
1.3 Рейтинг операторов по величине парка в собственности .....	9
1.4 Рейтинг оперлизинговых компаний.....	10
1.5 Рейтинг операторов по объему перевозок .....	11
1.6 Рейтинг операторов по грузообороту .....	13
1.7 Рейтинг операторов по выручке от железнодорожных перевозок и предоставления парка в аренду .....	15
1.8 Крупнейшие операторы СНГ, Украины и Прибалтики по величине парка в управлении и собственности (с учетом финансового лизинга).....	17
<b>Раздел II. База 550 собственников и операторов подвижного состава России .....</b>	<b>19</b>
2.1. База крупнейших операторов подвижного состава.....	19
2.2. База крупнейших операторов по парку в собственности с учетом финансового лизинга .....	84
2.3. База крупнейших собственников подвижного состава (без учета финансового лизинга) .....	154
<b>Раздел III. База крупнейших собственников и операторов подвижного состава СНГ, Украины и Прибалтики .....</b>	<b>215</b>
3.1. База крупнейших операторов подвижного состава стран СНГ, Украины и Прибалтики .....	215
3.1.1 Украина.....	215
3.1.2 Казахстан.....	227
3.1.3 Белоруссия .....	238
3.1.4 Киргизия.....	241
3.1.5 Азербайджан.....	241
3.1.6 Армения.....	243
3.1.7 Грузия.....	243
3.1.8 Латвия.....	244
3.1.9 Литва.....	245
3.1.10 Молдавия.....	247
3.1.11 Таджикистан.....	247
3.1.12 Туркменистан.....	248
3.1.13 Узбекистан.....	249
3.1.14 Эстония.....	251
3.2. База крупнейших собственников (с учетом финансового лизинга) подвижного состава СНГ, Украины и Прибалтики .....	255
3.2.1 Украина.....	255
3.2.2 Казахстан.....	268
3.2.3 Белоруссия .....	279
3.2.4 Киргизия.....	283
3.2.5 Азербайджан.....	283
3.2.6 Армения.....	285
3.2.7 Грузия.....	285
3.2.8 Латвия.....	286
3.2.9 Литва.....	287
3.2.10 Молдавия.....	289
3.2.11 Таджикистан.....	290
3.2.12 Туркменистан.....	290
3.2.13 Узбекистан.....	291
3.2.14 Эстония.....	293
<b>Раздел IV. Краткий обзор рынка подвижного состава СНГ, Украины и Прибалтики.....</b>	<b>298</b>
4.1 Состояние рынка грузовых железнодорожных перевозок .....	298
Грузооборот, объем погрузки и объем перевозок в СНГ, Украине и Прибалтики .....	298
4.2 Состояние рынка грузового железнодорожного подвижного состава .....	316
Состояние парка грузового подвижного состава .....	316
Закупки и списание подвижного состава в СНГ, Украине и Прибалтике .....	319
Господдержка вагоностроения в России .....	335
<b>Раздел V. Бизнес-справки по крупнейшим операторам России.....</b>	<b>340</b>
5.1. Бизнес-справки операторов России .....	340
"Объединенная транспортно-логистическая компания", АО .....	340
"Трансконтейнер", ПАО.....	344
"РЖД Логистика", АО.....	355
"Федеральная грузовая компания", АО .....	362
"Рефсервис", АО .....	369
"РейлТрансАвто", АО .....	373
"Первая грузовая компания", АО .....	376
Globaltrans Investment, PLC.....	386
"НефтеТрансСервис", АО .....	394

"УВЗ-Логистик", ООО.....	400
ГК "РТК".....	403
ГК "Rail Garant".....	412
ХК "Уральская горно-металлургическая компания".....	417
Транспортная группа "FESCO".....	422
EN + Group.....	437
"Трансойл", ООО.....	439
"СУЭК", АО.....	442
"Газпромтранс", ООО.....	448
"Лукойл-Транс", ООО.....	453
"Грузовая компания "Новотранс", ООО.....	456
"СИБУР-Транс", АО.....	461
"РН-Транс", АО.....	465
"Совфрахт-Совмортранс", ГК.....	471
"ИСП Транс", ООО (ранее "ТЭК "Евротранс", ООО).....	475
"Трубная грузовая компания", АО.....	479
"Уралкалий", ПАО.....	481
"Мечел-транс", ООО.....	485
"Евросиб СПб-транспортные системы", ЗАО.....	488
"Спецэнерготранс", АО.....	492
"МХК "ЕвроХим", АО.....	496
"Фосагро-транс", АО.....	499
ГК "Максимум".....	504
"Логистика1520", ООО.....	508
ГК "Содружество".....	510
"УРАЛХИМ-ТРАНС", ООО.....	514
"Дальневосточная транспортная группа", АО.....	518
"Кузбастрансцемент", ООО.....	521
"Локотранс", ЗАО.....	523
<b>5.2. Бизнес-справки компаний, занимающихся операционным лизингом подвижного состава.....</b>	<b>525</b>
Brunswick Rail Limited.....	525
НПК "Объединенная вагонная компания", ПАО.....	530
Группа "Промышленные инвесторы".....	537
УК "РэйлТрансХолдинг", ООО.....	542
"ВМ-Транс", ООО.....	547
"СГ-транс", АО.....	548
"Трансфин-М", ПАО.....	555
<b>Раздел VI. База крупнейших собственников и операторов подвижного состава России по видам.....</b>	<b>563</b>
<i>6.1. Крупнейшие собственники и операторы полувагонов.....</i>	<i>563</i>
<i>6.2. Крупнейшие собственники и операторы цистерн.....</i>	<i>583</i>
<i>6.3. Крупнейшие собственники и операторы крытых вагонов.....</i>	<i>605</i>
<i>6.4. Крупнейшие собственники и операторы платформ.....</i>	<i>620</i>
<i>6.5. Крупнейшие собственники и операторы фитинговых платформ.....</i>	<i>632</i>
<i>6.6. Крупнейшие собственники и операторы хопперов-цементовозов.....</i>	<i>642</i>
<i>6.7. Крупнейшие собственники и операторы хопперов-зерновозов.....</i>	<i>650</i>
<i>6.8. Крупнейшие собственники и операторы хопперов-минераловозов.....</i>	<i>657</i>
<i>6.9. Крупнейшие собственники и операторы вагонов-автомобилевозов.....</i>	<i>664</i>
<b>Раздел VII. База крупнейших собственников и операторов подвижного состава СНГ, Украины и Прибалтики по видам.....</b>	<b>666</b>
<i>7.1. Крупнейшие собственники и операторы полувагонов.....</i>	<i>666</i>
<i>7.2. Крупнейшие собственники и операторы цистерн.....</i>	<i>678</i>
<i>7.3. Крупнейшие собственники и операторы крытых вагонов.....</i>	<i>695</i>
<i>7.4. Крупнейшие собственники и операторы платформ.....</i>	<i>702</i>
<i>7.5. Крупнейшие собственники и операторы фитинговых платформ.....</i>	<i>707</i>
<i>7.6. Крупнейшие собственники и операторы хопперов-цементовозов.....</i>	<i>712</i>
<i>7.7. Крупнейшие собственники и операторы хопперов-зерновозов.....</i>	<i>718</i>
<i>7.8. Крупнейшие собственники и операторы хопперов-минераловозов.....</i>	<i>722</i>
<i>7.9. Крупнейшие собственники и операторы вагонов-автомобилевозов.....</i>	<i>725</i>
<b>Перечень продуктов iNFOLine по железнодорожному транспорту и рынкам подвижного состава.....</b>	<b>727</b>

## О Базе данных "850 крупнейших собственников и операторов подвижного состава СНГ, Украины и Прибалтики"

Учитывая актуальность информации о собственниках и операторах вагонов в условиях повышения волатильности рынков аренды и предоставления подвижного состава, INFOLine разработало и выпустило продукт База данных "850 крупнейших собственников и операторов магистрального подвижного состава России и стран "Пространства 1520".

Аналитическая база "850 крупнейших собственников и операторов подвижного состава СНГ, Украины и Прибалтики" включает семь разделов:

- Рейтинг крупнейших операторов и оперлизинговых компаний по итогам 2017 г. и крупнейшие операторы СНГ, Украины и Прибалтики по величине парка в управлении и собственности
- База 550 собственников и операторов подвижного состава России на 1 января 2018 года.
- База собственников и операторов подвижного состава СНГ, Украины и Прибалтики на 1 января 2018 года.
- Краткий обзор рынка подвижного состава СНГ, Украины и Прибалтики
- Бизнес-справки по крупнейшим собственникам и операторам России
- База крупнейших собственников и операторов подвижного состава России по видам на 1 января 2018 года.
- База крупнейших собственников и операторов подвижного состава других стран по видам на 1 января 2018 года.

**Первый раздел** Базы включает рейтинг TOP-30 крупнейших операторов на рынке подвижного состава. Специалистами INFOLine была проанализирована информация об итогах операционной деятельности 30 крупнейших операторов ж/д подвижного состава, на долю которых по итогам 2017 года приходилось 79% парка в управлении<sup>1</sup>, 63% – парка в собственности с учетом финансового лизинга и 78% перевозок грузов железнодорожным транспортом в России. Помимо показателей парка и перевозок, компании были проранжированы по **величине выручки** от оперирования подвижным составом. Кроме количественных показателей, по которым были составлены Рейтинги, также были рассчитаны **показатели эффективности** деятельности операторов, в том числе технологические (общий объем грузов, перевезенный за год в одном вагоне) и финансовые (отношение выручки к количеству парка в управлении и к общему объему перевозок грузов). Кроме того, в разделе представлен Рейтинг компаний, занимающихся **операционным лизингом** железнодорожного подвижного состава. В разделе представлены крупнейшие операторы СНГ, Украины и Прибалтики по величине парка в управлении и собственности. Агентством INFOLine проанализированы данные по крупнейшим частным операторам подвижного состава СНГ, Украины и Прибалтики. В результате работы сформирован TOP-10 операторов, на долю которых приходится около 20% парка в управлении и в собственности.

**Второй раздел** Базы включает структурированную информацию о крупнейших собственниках и операторах подвижного состава России. Данный раздел Базы включает контактную информацию (название компании, организационно-правовая форма, фактический адрес, телефон, факс, E-mail, сайт, Ф.И.О и должность руководителя компании, Ф.И.О. и должность руководителя транспортного подразделения – для компаний-грузовладельцев), а также информацию о количестве находящегося в собственности, собственности с учетом финансового лизинга и в управлении компании подвижного состава, имеющего право выхода на сеть ОАО "РЖД", **на 1 января 2018 года** по видам (крытые вагоны, платформы, полувагоны, цистерны, хопперы-минераловозы, хопперы-цементовозы, хопперы-зерновозы, фитинговые платформы, автомобилевозы и прочие вагоны). Количество вагонов **на 1 января 2018 года** в управлении рассчитано как сумма количества собственных вагонов, не переданных в аренду, и количества вагонов, арендуемых у других собственников. **Уникальность подхода** к расчету парка компаний (как в управлении, так и в собственности), приведенных в данной базе, заключается в том, что INFOLine проводит ежеквартальный опрос около 100 крупнейших собственников и операторов подвижного состава, на долю которых приходится более 70% всего парка, благодаря чему данные более корректные, чем в других источниках.

**Третий раздел** Базы содержит классифицированные данные по крупнейшим собственникам и операторам подвижного состава СНГ, Украины и Прибалтики. Так же как и в предыдущем, данный раздел Базы включает контактную информацию (название компании, организационно-правовая форма, фактический адрес, телефон, факс, E-mail, сайт, Ф.И.О и должность руководителя компании, Ф.И.О. и должность руководителя транспортного подразделения – для компаний-грузовладельцев), а также информацию о количестве находящегося в собственности, собственности с учетом финансового лизинга и в управлении компании подвижного состава **на 1 января 2018 года** по видам (крытые вагоны, платформы, полувагоны, цистерны, хопперы-минераловозы, хопперы-цементовозы, хопперы-зерновозы, фитинговые платформы, автомобилевозы и прочие вагоны). Количество вагонов **на 1 января 2018 года** в управлении рассчитано как сумма количества собственных вагонов, не переданных в аренду, и количества вагонов, арендуемых у других собственников. Данные по собственникам и операторам подвижного состава приведены по холдингам. Еще одной **ключевой особенностью** данной Базы является то, что по компаниям-операторам приведен не только парк в собственности, но и в собственности с учетом финансового лизинга.

**Четвертый раздел** Базы описывает состояние рынка грузовых железнодорожных перевозок и железнодорожного подвижного состава СНГ, Украины и Прибалтики, в том числе грузооборот, объем перевозок, структура парка, средний возраст подвижного состава, динамика списания и закупок вагонного парка.

<sup>1</sup> Под парком вагонов в управлении понимается парк в собственности (с учетом финансового лизинга), оперировании и аренде компании, без учета парка, сдаваемого оператором в аренду



В пятом разделе Базы приведен анализ рынка грузовых железнодорожных перевозок и парка подвижного состава (закупки и списание, средний возраст и тенденции), а также бизнес-справки по крупнейшим собственникам и операторам подвижного состава, включающие историю развития, операционные и финансовые показатели, динамику парка в собственности и управлении, объемы перевозок и грузооборот за 2010-2017 гг., инвестиционные проекты, закупки подвижного состава, слияния и поглощения, отставки и назначения, корпоративные стратегии, контакты.

Шестой и седьмой разделы Базы включают таблицы с информацией по крупнейшим собственникам и операторам на рынке каждого из описанных в третьем разделе видов вагонов (полувагоны, цистерны для перевозки нефтеналивных грузов, цистерны для перевозки СУГ, крытые вагоны, универсальные платформы, минераловозы, цементовозы, зерновозы, фитинговые платформы, автомобильные вагоны, рефрижераторные и изотермические вагоны). Информация, приведенная в разделе, включает контактные данные компаний (фактический адрес, телефон, факс, e-mail, web-адрес, Ф.И.О. руководителя и Ф.И.О. руководителя транспортного подразделения – для грузовладельцев) и данные по парку в собственности, собственности с учетом финансового лизинга и управлении<sup>2</sup>.

В Базе приведены данные по **490 собственникам подвижного состава России** (в том числе 60 компаний, занимающихся финансовым лизингом подвижного состава), на которые приходится **92,4%** (997,3 тыс. вагонов) грузового железнодорожного подвижного состава России на 1 января 2018 года, в том числе:

- **234** собственника **полувагонов**, владеющих **93,3%** величины парка России (462,4 тыс. ед.)
- **239** собственников **цистерн**, владеющих **88,8%** величины парка России (223,2 тыс. ед.)
- **170** собственников **крытых вагонов**, владеющих **94,5%** величины парка России (54,2 тыс. ед.)
- **143** собственника **платформ**, владеющих **99%** величины парка России (67,5 тыс. ед.)
- **119** собственников **фитинговых платформ**, владеющих **99,9%** величины парка России (52,9 тыс. ед.)
- **90** собственников **цементовозов**, владеющих **89,8%** величины парка России (19,6 тыс. ед.)
- **28** собственников **автомобилевозов**, владеющих **93,4%** величины парка России (2,9 тыс. ед.)
- **53** собственника **зерновозов**, владеющих **98,7%** величины парка России (41,7 тыс. ед.)
- **71** собственник **минераловозов**, владеющих **99,8%** величины парка России (30,3 тыс. ед.)

В базе приведены данные по **442 операторам подвижного состава**, на которые приходится **97,6%** (1052,7 тыс. вагонов) парка грузового железнодорожного подвижного состава России на 1 января 2018 г., в том числе:

- **203** оператора **полувагонов**, владеющих **98,2%** величины парка России (486,7 тыс. ед.)
- **196** операторов **цистерн**, владеющих **95,5%**<sup>3</sup> величины парка России (240,2 тыс. ед.)
- **154** оператора **крытых вагонов**, владеющих **93,5%** величины парка России (53,6 тыс. ед.)
- **120** операторов **платформ**, владеющих **99,9%** величины парка России (66,6 тыс. ед.)
- **106** операторов **фитинговых платформ**, владеющих **90,2%** величины парка России (43,7 тыс. ед.)
- **78** операторов **цементовозов**, владеющих **99%** величины парка России (22,3 тыс. ед.)
- **31** оператор **автомобилевозов**, владеющих **100%** величины парка России (3,8 тыс. ед.)
- **41** оператор **зерновозов**, владеющих **99,5%**<sup>5</sup> величины парка России (47,1 тыс. ед.)
- **56** операторов **минераловозов**, владеющих **99,7%** величины парка России (32,4 тыс. ед.)

В странах "Пространства 1520" на долю собственников железнодорожного подвижного состава стран приходится около 92% парка, причем в некоторых странах на долю 2-3 собственников приходится почти весь, находящийся в собственности. В том числе ЗАО «Южно-Кавказская железная дорога» (дочерняя компания ОАО "РЖД") владеет порядка 80% парка в собственности Армении. Самому крупному собственнику вагонов в Таджикистане – «Таджикская железная дорога ГУП» принадлежит чуть более 2 тыс. вагонов, что составляет 96% всего парка в страны. Величина парка в управлении составляет 1,9 тыс. вагонов.

В Базе приведены данные по **319 собственникам подвижного состава стран "Пространства 1520"**, владеющих **426 тыс. вагонов** или **92,2%** парка грузового железнодорожного подвижного состава этих стран на 1 января 2018 года, в том числе:

- **104** собственника **Украины**, владеющих **95,3%** парка Украины
- **77** собственников **Казахстана**, владеющих **96,2%** парка Казахстана
- **26** собственников **Белоруссии**, владеющих **96,2%** парка Белоруссии
- **12** собственников **Азербайджана**, владеющих **83,4%** парка Азербайджана
- **3** собственника **Армении**, владеющих **99,8%** парка Армении
- **4** собственника **Грузии**, владеющих **99,1%** парка Грузии
- **2** собственника **Киргизии**, владеющих **93,2%** парка Киргизии
- **14** собственников **Латвии**, владеющих **98,4%** парка Латвии
- **14** собственников **Литвы**, владеющих **99,9%** парка Литвы
- **4** собственника **Молдавии**, владеющих **99,0%** парка Молдавии
- **3** собственника **Таджикистана**, владеющих **99,5%** парка Таджикистана
- **11** собственников **Туркмени**, владеющих **93,6%** парка Туркмени
- **15** собственников **Узбекистана**, владеющих **94,5%** парка Узбекистана
- **25** собственников **Эстонии**, владеющих **80,3%** парка Эстонии

В базе приведены данные по **316 операторам подвижного состава "Пространства 1520"**, на которые приходится **81,8%** (около 378 тыс. вагонов) парка грузового железнодорожного подвижного состава на 1 января 2018 г., в том числе:

- **103** оператора **Украины**, управляющих **97,3%** парка Украины
- **85** операторов **Казахстана**, управляющих **59,3%** парка Казахстана (часть парка собственников Казахстана передана в аренду российским операторам: в первую очередь это касается зерновозов, нефтеналивных цистерн и цистерн для сжиженных углеводородных газов)
- **25** операторов **Белоруссии**, управляющих **90,2%** парка Белоруссии

<sup>2</sup> В печатном варианте предоставляются Разделы I-III Аналитической базы собственников и операторов подвижного состава

<sup>3</sup> С учетом цистерн, зарегистрированных в странах Балтии, но находящихся в управлении российских операторов

<sup>4</sup> С учетом платформ, зарегистрированных в странах ЕЭП, но находящихся в управлении российских операторов

<sup>5</sup> С учетом зерновозов, зарегистрированных в странах ЕЭП, но находящихся в управлении российских операторов

## Аналитическая база "850 крупнейших собственников и операторов подвижного состава СНГ, Украины и Прибалтики"

- 12 операторов **Азербайджана**, управляющих **82,2%** парка Азербайджана
- 3 оператора **Армении**, управляющих **99,8%** парка Армении
- 4 оператора **Грузии**, управляющих **98,7%** парка Грузии
- 2 оператора **Киргизии**, управляющих **93,2%** парка Киргизии
- 13 операторов **Латвии**, управляющих **85,5%** парка Латвии
- 14 операторов **Литвы**, управляющих **96,4%** парка Литвы
- 4 оператора **Молдавии**, управляющих **98,7%** парка Молдавии
- 3 оператора **Таджикистана**, управляющих **91,0%** парка Таджикистана
- 11 операторов **Туркмении**, управляющих **92,7%** парка Туркмении
- 15 операторов **Узбекистана**, управляющих **93,9%** парка Узбекистана
- 22 оператора **Эстонии**, управляющих **32,3%** парка Эстонии (большая часть парка собственников Эстонии передана в аренду российским операторам: в первую очередь это касается нефтеналивных цистерн)

База "**850 крупнейших собственников и операторов подвижного состава СНГ, Украины и Прибалтики**" предназначена для оптимизации взаимодействия лизинговых и операторских компаний, предприятий, занимающихся производством и ремонтом подвижного состава, а также грузовладельцев с фактическими собственниками вагонов. При этом данные базы могут быть использованы собственниками и операторами подвижного состава для целей конкурентного анализа рынка аренды и предоставления различных видов вагонов, а также передачи (получения) вагонов в лизинг (аренду).

## Раздел I. Рейтинг собственников и операторов подвижного состава России INFOLine Rail Russia TOP

### 1.1 Ранговый рейтинг операторов

**Основной целью** формирования рейтинга INFOLine Rail Russia Top является выявление и анализ тенденций на рынке оперирования подвижным составом, определение позиций и описание ведущих игроков. Помимо рейтингов по количественным параметрам парка, операторы были проранжированы по объемам грузоперевозок в собственных и арендованных вагонах, а также по выручке. **Рейтинг операторов** сформирован по ранговому принципу, в нем учитывалось место по величине парка в собственности (с учетом финансового лизинга) и в управлении, по объему перевозок грузов и валовой выручке. Итоговое место в Рейтинге зависит от суммы рангов и тем выше, чем меньше сумма рангов. Ранговые места, для компаний, не вошедших в TOP-40, при расчете среднего ранга не учитывались. Если сумма рангов совпадала, то на более высокое место ставились компании, указавшие данные по наибольшему количеству показателей.

Таблица 1. Ранговый рейтинг TOP-30 операторов подвижного состава по итогам 2017 года

Название компании*	Ранг по показателям				Средний	Место		Динамика мест
	Собственность <sup>6</sup>	Управление	Перевозки	Выручка		2016	2017	
"Федеральная грузовая компания", АО	1	1	1	1	1,0	2	1	↑1
"Первая грузовая компания", АО	2	2	2	2	2,0	1	2	↓1
Globaltrans Investment plc	3	5	4	5	4,3	3	3	↔
"Нефтетранссервис", АО	6	4	3	8	5,3	4	4	↔
"Трансойл", ООО	9	6	5	4	6,0	5	5	↔

Источник: INFOLine

\* Грузовладельцы ("СУЭК", МХК "Еврохим", "Уралкалий", ХК "УГМК") не включаются в рейтинг по выручке.

**Демонстрационная версия. В разделе представлен ранговый рейтинг TOP-30 крупнейших операторов железнодорожного подвижного состава по итогам 2017 года**

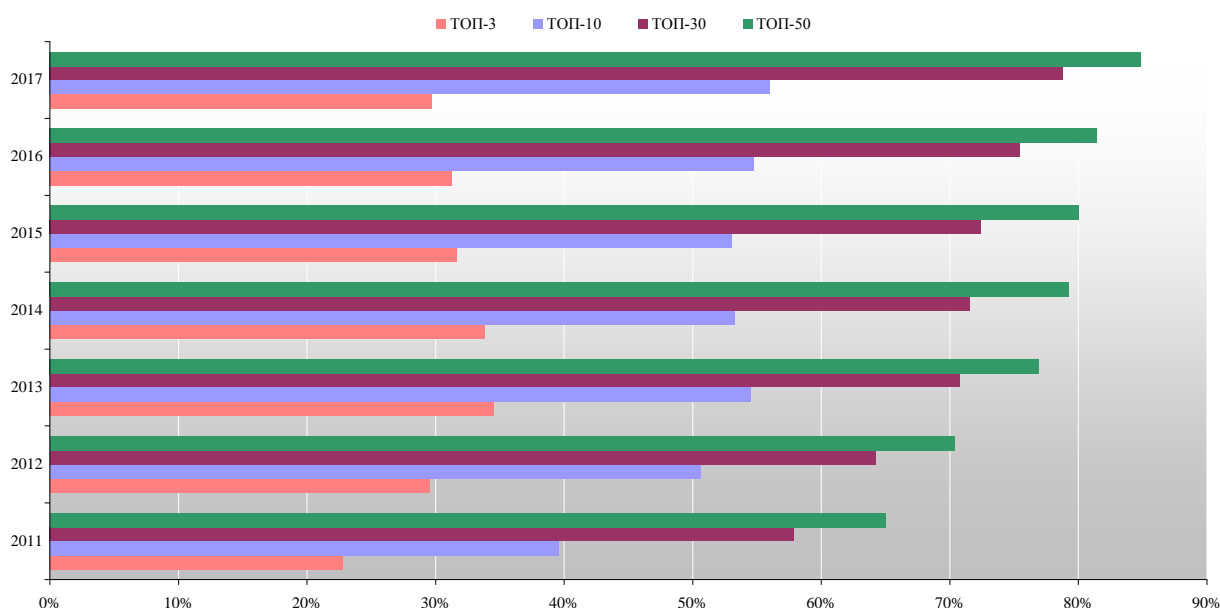
### 1.2 Рейтинг операторов по величине парка в управлении<sup>7</sup>

По итогам 2017 года на долю TOP-30 операторов подвижного состава приходится более X% парка вагонов на сети "РЖД", в то время как по итогам 2016 года – X%. Доля TOP-10 выросла до X% (X% в 2016 году), а доля TOP-3, напротив, снизилась до X% (X% в 2016 году). В 2017 года лидерство по количеству вагонов в управлении сохранило АО "ФГК", которое продолжало наращивать парк, как за счет приобретений на вторичном рынке, так и привлечения в аренду. Многолетний лидер АО "ПГК" (UCL Rail) сохранил второе место <...>

<sup>6</sup> С учетом финансового лизинга

<sup>7</sup> Парк в управлении – вагоны в собственности, финансовом, операционном лизинге и аренде, без учета сданных в аренду.

Рисунок 1. Динамика доли рынка крупнейших операторов подвижного состава в управлении в 2011-2017 гг., %



Источник: INFOLine

Таблица 2. Рейтинг ТОП-30 операторов по количеству вагонов в управлении в 2014-2017 гг., тыс. шт.

Оператор <sup>8</sup>	2014	2015	2016	2017	Динамика 2017 к 2016		Место		Динамика мест
					Тыс. ед.	%	2016	2017	
"Федеральная грузовая компания", АО	163,5	129,5					1	1	⇒
"Первая грузовая компания", АО	193	175,2					2	2	⇒
Globaltrans Investment plc	55,9	57,3					3	5	↓2
"Нефтетранссервис", АО	56,8	54,1					4	4	⇒
"Трансойл", ООО	41,3	42,3					6	6	⇒

Источник: данные компаний, расчеты и оценки (\*) INFOLine

**Демонстрационная версия. В разделе представлен рейтинг ТОП-30 крупнейших операторов железнодорожного подвижного состава по величине парка в управлении по итогам 2017 года**

### 1.5 Рейтинг операторов по объему перевозок<sup>9</sup>

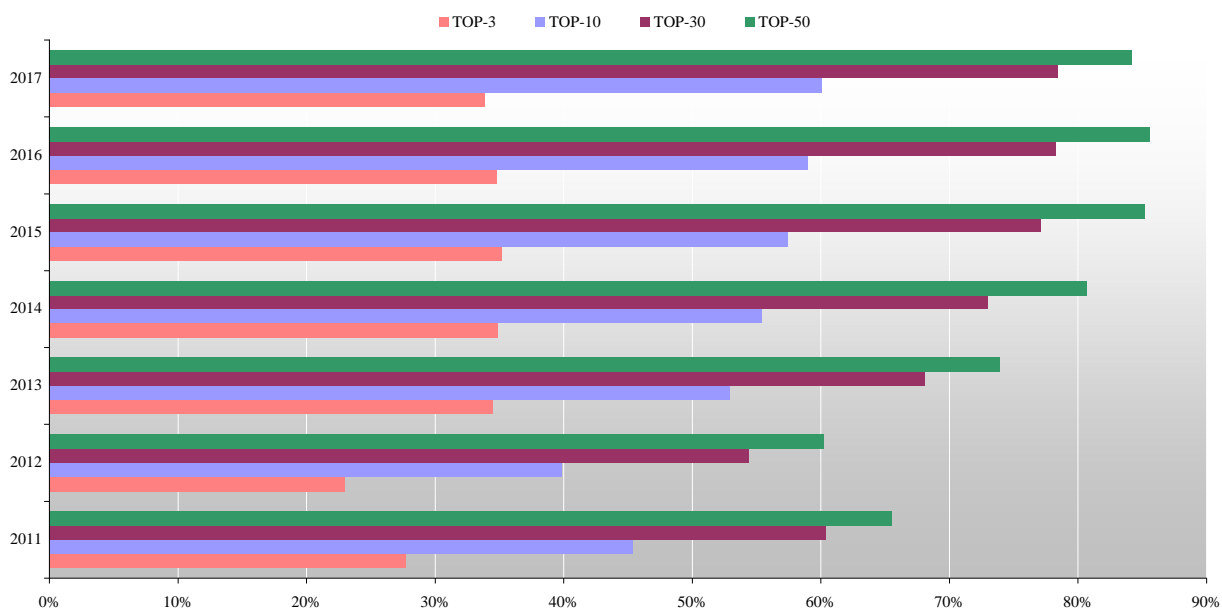
По итогам 2017 года на долю 30 крупнейших операторов подвижного состава приходится X% от общего объема перевозок, что аналогично показателю 2016 года. Доля ТОП-10 крупнейших компаний выросла до X%.

<sup>8</sup> Сортировка компаний в таблице осуществлена в соответствии с их ранговым рейтингом по итогам 2017 года (раздел 1.1.)

<sup>9</sup> Данные рейтинга операторов уточнены и могут отличаться от приведенных в предыдущих обзорах



Рисунок 2. Динамика доли грузоперевозок крупнейших операторов подвижного состава в 2012-2017 гг., %<sup>10</sup>



Источник: INFOLine

По прежнему наиболее динамично наращивают объем перевозок компании, которые используют инновационные вагоны: так, угольная компания "СУЭК" увеличила перевозки на X%, "Восток1520" – на X%. ГК «Логистика 1520», которая оперирует парком инновационных вагонов производства Тихвинского вагоностроительного завода, увеличила объем перевозок в 2017 году более чем в 2 раза <...>

Таблица 3. Рейтинг операторов по объему грузовых перевозок в 2014-2017 гг., млн тонн

Оператор <sup>11</sup>	2014	2015	2016	2017	Динамика 2017 г. к 2016 г., % <sup>12</sup>	Место		Динамика мест
						2016	2017	
"Федеральная грузовая компания", АО	162	165,5				1	1	⇒
"Первая грузовая компания", АО	230	211				2	2	⇒
Globaltrans Investment plc	86,9	90,1				4	4	⇒
"Нефтетранссервис", АО	99,9	104,7				3	3	⇒
"Трансойл", ООО	58,7	64				5	5	⇒

Источник: данные компаний, расчеты и оценки (\*) INFOLine

Одним из важных показателей операционной эффективности операторской компании является отношение объема перевозок к парку подвижного состава в управлении. Наиболее высокие показатели отношения объема перевозок к парку подвижного состава в управлении характерны для компаний, <...>

**Демонстрационная версия. В разделе представлен рейтинг TOP-30 крупнейших операторов железнодорожного подвижного состава по объему грузоперевозок по итогам 2017 года**

## 1.6 Рейтинг операторов по грузообороту

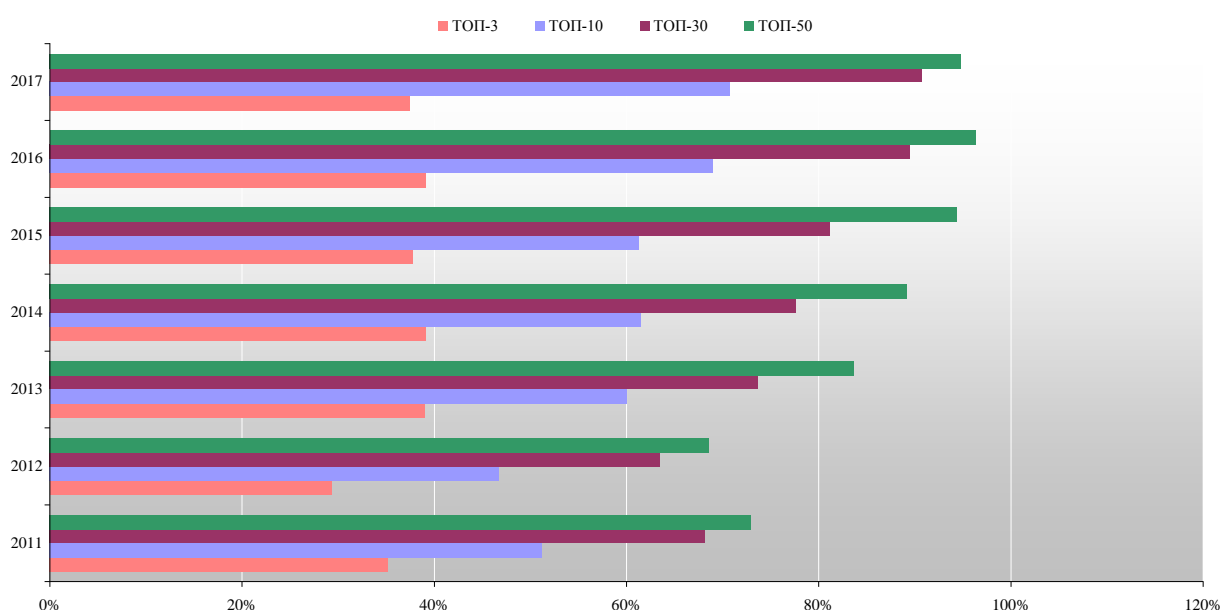
На долю TOP-30 операторов в рейтинге INFOLine Rail Russia TOP по итогам 2017 года приходилось почти X% грузооборота железнодорожного транспорта, что на X п.п. больше, чем годом ранее. При этом доля TOP-10 выросла на X п.п. почти до X%.

<sup>10</sup> Данные за 2011-2016 гг. приводятся по тем же компаниям, которые входят в ТОП-3, ТОП-10, ТОП-30 и ТОП-50 по состоянию на 1.1.2017

<sup>11</sup> Сортировка компаний в таблице осуществлена в соответствии с их ранговым рейтингом по итогам 2017 года (раздел 1.1.)

<sup>12</sup> Данные округлены до одного знака после запятой

Рисунок 3. Динамика доли грузооборота крупнейших операторов подвижного состава в 2012-2017 гг., %<sup>13</sup>



Источник: INFOLine

Лидер рейтинга АО "ФГК" показало по итогам 2017 года X млрд т-км, что на X % больше, чем годом ранее. Грузооборот холдинга UCL Rail остался на уровне 2016 года, тогда как АО "Нефтетранссервис" – сократился на X%. Наиболее активно наращивали грузооборот АО "ПТК" (на X %), ГК "Логистика1520" (на X %), "ТФМ-оператор" (X %) <...>

Таблица 4. Рейтинг операторов по величине грузооборота в 2014-2017 гг., млрд т-км

Оператор <sup>14</sup>	2014	2015	2016	2017	Динамика 2017 г. к 2016 г., % <sup>15</sup>	Место		Динамика мест
						2016	2017	
"Федеральная грузовая компания", АО	333,5	318,8				1	1	⇒
"Первая грузовая компания", АО	389,9	361				2	2	⇒
Globaltrans Investment plc	135,1	146,5				4	4	⇒
"Нефтетранссервис", АО	171,6	188,9				3	3	⇒
"Трансойл", ООО	97,3	107				7	8	↓1

Источник: INFOLine

По отношению грузооборота к парку в управлении в 2017 году лидерами являлись АО "ПТК" и АО "СУЭК". Главной причиной лидерства стало использование на закольцованных маршрутах с "твердыми" нитками графика инновационного подвижного состава с повышенной грузоподъемностью и лучшими техническими характеристиками, обеспечивающими на порядок меньшее количество отцепок в TOP-1 и TOP-2, чем среднесетевые показатели.

**Демонстрационная версия. В разделе представлен рейтинг TOP-30 крупнейших операторов железнодорожного подвижного состава по грузообороту по итогам 2017 года**

**1.8 Крупнейшие операторы СНГ, Украины и Прибалтики по величине парка в управлении и собственности**

В таблице представлены 10 крупнейших операторов, на долю которых по итогам 2017 года пришлось X% парка подвижного состава в управлении в СНГ, Украины и Прибалтики. Крупнейшими операторами парка в управлении являются АО «Казтеміртранс» и украинская ООО «Лемтранс».

Современный рынок железнодорожных грузовых перевозок Казахстана представлен государственным АО «Казтеміртранс», кэптивными

<sup>13</sup> Данные за 2011-2016 гг. приводятся по тем же компаниям, которые входят в ТОП-3, ТОП-10, ТОП-30 и ТОП-50 по состоянию на 1.1.2017

<sup>14</sup> Сортировка компаний в таблице осуществлена в соответствии с их ранговым рейтингом по итогам 2017 года (раздел 1.1.)

<sup>15</sup> Данные округлены до одного знака после запятой

операторами, а также частными операторскими компаниями. На рынке наблюдается высокий уровень концентрации. Таким образом, на долю четырех крупнейших операторов приходится более X% всего парка грузовых вагонов в собственности. При этом доля Исткомтранс составляет почти X%. Кроме того, на рынке присутствуют крупные российские операторы. Так, компания Астык Транс (входит в АО «Русагротранс») является крупнейшим перевозчиком зерновых грузов и оперирует парком в X тыс. вагонов. <...>

Таблица 5. Крупнейшие операторы СНГ (кроме России), Украины и Прибалтики по количеству вагонов в управлении в 2017 году, тыс. шт.

Страна	Холдинг	Оператор	Парк в управлении, единиц
Казахстан	НК КТЖ, АО	Казтемиртранс, АО	X
Украина	Группа СКМ	Лемтранс, ООО	X
Казахстан	Исткомтранс, ТОО	Исткомтранс, ТОО	X
Казахстан	ERG	ТрансКом, ТОО	X
Украина	Українська залізниця, ПАО	УГЦЖРП Укррефтранс, ГП	X

Источник: INFOLine

Транспортная группа «ТрансКом» является центром логистики горно-металлургической корпорации ERG. Ежегодный объем перевозок компании составляет около X млн тонн. Величина парка в управлении полностью совпадает с величиной парка в собственности и составляет X тыс. вагонов. <...>

Таблица 6. Крупнейшие операторы СНГ, Украины и Прибалтики по количеству вагонов в собственности с учетом финансового лизинга в 2017 году, тыс. шт.

Страна	Холдинг	Собственник	Парк в собственности с финансовым лизингом
Казахстан	НК КТЖ, АО	Казтемиртранс, АО	X
Украина	Группа СКМ	Лемтранс, ООО	X
Казахстан	ERG	ТрансКом, ТОО	X
Казахстан	Исткомтранс, ТОО	Исткомтранс, ТОО	X
Украина	Українська залізниця, ПАО	УГЦЖРП Укррефтранс, ГП	X

Источник: INFOLine

**Демонстрационная версия. В разделе представлены 10 крупнейших операторов железнодорожного подвижного состава СНГ, Украины и Прибалтики по величине парка в управлении и в собственности с учетом финансового лизинга по итогам 2017 года**

## Раздел II. База 550 собственников и операторов подвижного состава России

### 2.1. База крупнейших операторов подвижного состава

Количество вагонов в управлении для Базы данных «550 крупнейших собственников и операторов подвижного состава России» рассчитано как сумма количества собственных вагонов с учетом вагонов, находящихся в финансовом лизинге, и вагонов, находящихся в аренде либо операционном лизинге, за вычетом вагонов, сдаваемых компанией в аренду другим операторам. Данные в разделе приведены без учета привлекаемого под разовые операции парка.

**Название компании:** Российские железные дороги, ОАО

**Контактные данные:**

Фактический адрес: XXX

Телефон: XXX

E-mail: XXX

Сайт: XXX

**Персоналии:**

Руководитель компании: XXX

**Парк в управлении по состоянию на 1 января 2018 года:**

Всего грузовых вагонов - XXX шт.

Полувагоны - XXX шт.

Цистерны - XXX шт.

Платформы - XXX шт.

Крытые - XXX шт.

Фитинговые платформы - XXX шт.

Минераловозы - XXX шт.

Цементовозы - XXX шт.

Автомобилевозы - XXX шт.

Прочие - XXX шт.

Прочие - XXX шт.

**Объем перевозок и грузооборот:**

Перевозки за 2016 год - XXX тыс. тонн

Перевозки за 2017 год - XXX тыс. тонн

Грузооборот за 2016 год - XXX млн тонн-км

Грузооборот за 2017 год - XXX млн тонн-км

**Российские железные дороги, ОАО:** ЦДРП-филиал РЖД, ОАО

**Контактные данные:**

Фактический адрес: XXX

Телефон: XXX

E-mail: XXX

Сайт: XXX

**Персоналии:**

Руководитель компании: XXX

**Парк в управлении по состоянию на 1 января 2018 года:**

Всего грузовых вагонов - XXX шт.

Прочие - XXX шт.

**Российские железные дороги, ОАО:** Инвентарный парк

**Парк в управлении по состоянию на 1 января 2018 года:**

Всего грузовых вагонов - XXX шт.

Полувагоны - XXX шт.

Цистерны - XXX шт.

Платформы - XXX шт.

Крытые - XXX шт.

Фитинговые платформы - XXX шт.

Цементовозы - XXX шт.

Автомобилевозы - XXX шт.

Прочие - XXX шт.

**Объем перевозок и грузооборот:**

Перевозки за 2016 год - XXX тыс. тонн

Перевозки за 2017 год - XXX тыс. тонн

Грузооборот за 2016 год - XXX млн тонн-км

Грузооборот за 2017 год - XXX млн тонн-км

**Российские железные дороги, ОАО:** Рефсервис, АО

**Контактные данные:**

Фактический адрес: XXX

Телефон: XXX

Факс: XXX

E-mail: XXX

Сайт: XXX

**Персоналии:**

Руководитель компании: XXX

**Парк в управлении по состоянию на 1 января 2018 года:**

Всего грузовых вагонов - XXX шт.

Полувагоны - XXX шт.

Крытые - XXX шт.

Фитинговые платформы - XXX шт.

Минераловозы - XXX шт.

Прочие - XXX шт.

**Объем перевозок и грузооборот:**

Перевозки за 2016 год - XXX тыс. тонн

Перевозки за 2017 год - XXX тыс. тонн

Грузооборот за 2016 год - XXX млн тонн-км

Грузооборот за 2017 год - XXX млн тонн-км

**Российские железные дороги, ОАО:** Федеральная грузовая компания, АО

**Контактные данные:**

Фактический адрес: XXX

Телефон: XXX

Факс: XXX

E-mail: XXX

Сайт: XXX

**Персоналии:**

Руководитель компании: XXX

**Парк в управлении по состоянию на 1 января 2018 года:**

Всего грузовых вагонов - XXX шт.

Полувагоны - XXX шт.

Цистерны - XXX шт.

Платформы - XXX шт.

Крытые - XXX шт.

*Демонстрационная версия. В разделе приведена База крупнейших операторов подвижного состава по величине парка в управлении на 1 января 2018 года.*

## *2.2. База крупнейших операторов по парку в собственности с учетом финансового лизинга*

В Базе данных «550 крупнейших собственников и операторов подвижного состава России» приведены данные по фактическому количеству принадлежащих компаниям грузовых вагонов, включая вагоны, находящиеся в финансовом лизинге. В разделе не представлены данные по лизинговым компаниям.

**Название компании:** Российские железные дороги, ОАО

**Контактные данные:**

Фактический адрес: XXX

Телефон: XXX

E-mail: XXX

Сайт: XXX

**Персоналии:**

Руководитель компании: XXX

**Парк в собственности с учетом финансового лизинга на 1 января 2018 года:**

Всего грузовых вагонов - XXX шт.

Полувагоны - XXX шт.

Цистерны - XXX шт.

Платформы - XXX шт.

Крытые - XXX шт.

Фитинговые платформы - XXX шт.

Цементовозы - XXX шт.

Автомобилевозы - XXX шт.

Прочие - XXX шт.

**Контактные данные:**

Фактический адрес: XXX

Телефон: XXX

E-mail: XXX

Сайт: XXX

**Персоналии:**

Руководитель компании: XXX

**Парк в собственности с учетом финансового лизинга на 1 января 2018 года:**

Всего грузовых вагонов - XXX шт.

Полувагоны - XXX шт.

Цистерны - XXX шт.

Платформы - XXX шт.

Крытые - XXX шт.

Фитинговые платформы - XXX шт.

Цементовозы - XXX шт.

Автомобилевозы - XXX шт.

Прочие - XXX шт.

**Российские железные дороги, ОАО:** Инвентарный парк

**Парк в собственности с учетом финансового лизинга на 1 января 2018 года:**

Всего грузовых вагонов - XXX шт.

Полувагоны - XXX шт.

Цистерны - XXX шт.

Платформы - XXX шт.

Крытые - XXX шт.

Прочие - XXX шт.

**Российские железные дороги, ОАО:** ЦДРП-филиал РЖД, ОАО

**Контактные данные:**

Фактический адрес: XXX

Телефон: XXX

E-mail: XXX

Сайт: XXX

**Персоналии:**

Руководитель компании: XXX

**Парк в собственности с учетом финансового лизинга на 1 января 2018 года:**

Всего грузовых вагонов - XXX шт.

Полувагоны - XXX шт.

Цистерны - XXX шт.

Платформы - XXX шт.

Крытые - XXX шт.

Фитинговые платформы - XXX шт.

Прочие - XXX шт.

**Российские железные дороги, ОАО:** Федеральная грузовая компания, АО

**Контактные данные:**

Фактический адрес: XXX

Телефон: XXX

Факс: XXX

E-mail: XXX

Сайт: XXX

**Персоналии:**

Руководитель компании: XXX

**Парк в собственности с учетом финансового лизинга на 1 января 2018 года:**

Всего грузовых вагонов - XXX шт.

Полувагоны - XXX шт.

Цистерны - XXX шт.

Платформы - XXX шт.

Крытые - XXX шт.

Прочие - XXX шт.

**Российские железные дороги, ОАО:** ЦДИ-филиал РЖД, ОАО





*Демонстрационная версия. В разделе приведена База крупнейших собственников подвижного состава (с учетом финансового лизинга) на 1 января 2018 года*

### *2.3. База крупнейших собственников подвижного состава (без учета финансового лизинга)*

В данном разделе Базы данных «500 крупнейших собственников и операторов подвижного состава России» приведены данные по фактическому количеству принадлежащих компаниям грузовых вагонов, причем вагоны, находящиеся в финансовом лизинге отнесены на баланс лизингодателя. Таким образом в разделе приведены данные по парку в собственности компаний, без учета парка в финансовом лизинге. По некоторым крупным лизинговым компаниям (например, «ВТБ-Лизинг») приведены консолидированные показатели с учетом подвижного состава, находящегося в собственности дочерних компаний в других странах «Пространства 1520». Также, по ряду компаний, обладающих зарубежными активами (группа Globaltrans, «ОТЭКО») данные приведены с учетом вагонов, находящихся в собственности зарубежных активов.

**Название компании:** Российские железные дороги, ОАО

**Контактные данные:**

Фактический адрес: XXX

Телефон: XXX

E-mail: XXX

Сайт: XXX

**Персоналии:**

Руководитель компании: XXX

**Парк в собственности на 1 января 2018 года:**

Всего грузовых вагонов - XXX шт.

Полувагоны - XXX шт.

Цистерны - XXX шт.

Платформы - XXX шт.

Крытые - XXX шт.

Фитинговые платформы - XXX шт.

Цементовозы - XXX шт.

Автомобилевозы - XXX шт.

Прочие - XXX шт.

**Российские железные дороги, ОАО:** ЦДИ-филиал РЖД, ОАО

**Контактные данные:**

Фактический адрес: XXX

Телефон: XXX

E-mail: XXX

Сайт: XXX

**Персоналии:**

Руководитель компании: XXX

**Парк в собственности на 1 января 2018 года:**

Всего грузовых вагонов - XXX шт.

Полувагоны - XXX шт.

Цистерны - XXX шт.

Платформы - XXX шт.

Крытые - XXX шт.

Фитинговые платформы - XXX шт.

Цементовозы - XXX шт.

Автомобилевозы - XXX шт.

Прочие - XXX шт.

**Российские железные дороги, ОАО:** Инвентарный парк

**Парк в собственности на 1 января 2018 года:**

Всего грузовых вагонов - 2367 шт.

Полувагоны - 502 шт.

Цистерны - 18 шт.

Платформы - 953 шт.

Крытые - 45 шт.

Прочие - 849 шт.

**Российские железные дороги, ОАО:** ЦДРП-филиал РЖД, ОАО

**Контактные данные:**

Фактический адрес: XXX

Телефон: XXX

E-mail: XXX

Сайт: XXX

**Персоналии:**

Руководитель компании: XXX

**Парк в собственности на 1 января 2018 года:**

Всего грузовых вагонов - XXX шт.

Полувагоны - XXX шт.

Цистерны - XXX шт.

Платформы - XXX шт.

Крытые - 18 шт.

Фитинговые платформы - XXX шт.

Прочие - XXX шт.

**Российские железные дороги, ОАО:** Федеральная грузовая компания, АО

**Контактные данные:**

Фактический адрес: XXX

Телефон: XXX

Факс: XXX

E-mail: XXX

Сайт: XXX

**Персоналии:**

Руководитель компании: XXX

**Парк в собственности на 1 января 2018 года:**

Всего грузовых вагонов - XXX шт.

Полувагоны - XXX шт.

Цистерны - XXX шт.

Платформы - XXX шт.

Крытые - XXX шт.

Прочие - XXX шт.

*Демонстрационная версия. В разделе приведена База крупнейших собственников подвижного состава (без учета финансового лизинга) на 1 января 2018 года*



## Раздел III. База крупнейших собственников и операторов подвижного состава СНГ, Украины и Прибалтики

### 3.1. База крупнейших операторов подвижного состава стран СНГ, Украины и Прибалтики

В данном разделе Базы «850 крупнейших собственников и операторов подвижного состава СНГ, Украины и Прибалтики» приведены данные по фактическому количеству грузовых вагонов компаний в управлении. Количество вагонов в управлении рассчитано как сумма количества собственных вагонов с учетом вагонов, находящихся в финансовом лизинге, и вагонов, находящихся в аренде либо операционном лизинге, за вычетом вагонов, сдаваемых компанией в аренду другим операторам. Данные в разделе приведены без учета привлекаемого под разовые операции парка. Компании агрегированы на уровне холдингов, причем в компаниях, входящих в холдинг, указано его название.

#### 3.1.1 Украина

**Название компании:** Украинська залізниця, ПАО

**Контактные данные:**

Фактический адрес: XXX

Телефон: XXX

Факс: XXX

E-mail: XXX

Сайт: XXX

**Персоналии:**

Руководитель компании: XXX

**Парк в управлении на 1 января 2018 года:**

Всего грузовых вагонов - XXX шт.

Полувагоны - XXX шт.

Цистерны - XXX шт.

Платформы - XXX шт.

Крытые - XXX шт.

Зерновозы - XXX шт.

Фитинговые платформы - XXX шт.

Минераловозы - XXX шт.

Цементовозы - XXX шт.

Окатышевозы - XXX шт.

Автомобилевозы - XXX шт.

Прочие - XXX шт.

**Украинська залізниця, ПАО:** инвентарный парк

**Парк в управлении на 1 января 2018 года:**

Всего грузовых вагонов - XXX шт.

Полувагоны - XXX шт.

Цистерны - XXX шт.

Платформы - XXX шт.

Крытые - XXX шт.

Зерновозы - XXX шт.

Фитинговые платформы - XXX шт.

Минераловозы - XXX шт.

Цементовозы - XXX шт.

Автомобилевозы - XXX шт.

Прочие - XXX шт.

**Украинська залізниця, ПАО:** ГП Дарницький вагоноремонтний завод

**Контактные данные:**

Фактический адрес: XXX

Телефон: XXX

E-mail: XXX

Сайт: XXX

**Персоналии:**

Руководитель компании: XXX

**Парк в управлении на 1 января 2018 года:**

Всего грузовых вагонов - XXX шт.

Полувагоны - XXX шт.

**Украинська залізниця, ПАО:** Попаснянський вагоноремонтний завод, ОДО

**Контактные данные:**

Фактический адрес XXX

Телефон: XXX

Факс: XXX

E-mail: XXX

Сайт: XXX

**Персоналии:**

Руководитель компании: XXX

**Парк в управлении на 1 января 2018 года:**

Всего грузовых вагонов - XXX шт.

Полувагоны - XXX шт.

Окатышевозы - XXX шт.

*Демонстрационная версия. В разделе представлена База крупнейших операторов подвижного состава СНГ, Украины и Прибалтики на 1 января 2018 года*

### 3.2. База крупнейших операторов подвижного состава по величине парка в собственности с учетом финансового лизинга СНГ, Украины и Прибалтики

В данном разделе Базы данных "850 крупнейших собственников и операторов подвижного состава" приведены данные по количеству грузовых вагонов в собственности компаний, причем вагоны, находящиеся в финансовом лизинге отнесены на баланс лизингодателя. Парки агрегированы на уровне холдингов, а в компаниях, входящих в состав холдинга, указано название холдинга.

#### 3.2.1 Украина

**Название компании:** Украинська залізниця, ПАО

**Контактные данные:**

Фактический адрес: XXX

Телефон: XXX

Факс: XXX

E-mail: XXX

Сайт: XXX

**Персоналии:**

Руководитель компании: XXX

**Парк в собственности с учетом финансового лизинга на 1 января 2018 года:**

Всего грузовых вагонов - XXX шт.

Полувагоны - XXX шт.

Цистерны - XXX шт.

Платформы - XXX шт.

Крытые - XXX шт.

Зерновозы - XXX шт.

Фитинговые платформы - XXX шт.

Минераловозы - XXX шт.

Цементовозы - XXX шт.

Окатышевозы - XXX шт.

Автомобилевозы - XXX шт.

Прочие - XXX шт.

**Украинська залізниця, ПАО:** инвентарный парк

**Парк в собственности с учетом финансового лизинга на 1 января 2018 года:**

Всего грузовых вагонов - XXX шт.

Полувагоны - XXX шт.

Цистерны - XXX шт.

Платформы - XXX шт.

Крытые - XXX шт.

Зерновозы - XXX шт.

Фитинговые платформы - XXX шт.

Минераловозы - XXX шт.

Цементовозы - XXX шт.

Автомобилевозы - 6 шт.

Прочие - 3010 шт.

**Украинська залізниця, ПАО:** ГП Дарницький вагоноремонтний завод

**Контактные данные:**

Фактический адрес: XXX

Телефон: XXX

E-mail: XXX

Сайт: XXX

**Персоналии:**

Руководитель компании: XXX

**Парк в собственности с учетом финансового лизинга на 1 января 2018 года:**

Всего грузовых вагонов - 23424 шт.

Полувагоны - 23424 шт.

**Украинська залізниця, ПАО:** Попаснянський вагоноремонтний завод, ОДО

**Контактные данные:**

Фактический адрес: XXX

Телефон: XXX

Факс: XXX

E-mail: XXX

Сайт: XXX

**Персоналии:**

Руководитель компании: XXX

**Парк в собственности с учетом финансового лизинга на 1 января 2018 года:**

Всего грузовых вагонов - XXX шт.

Полувагоны - XXX шт.

Окатышевозы - XXX шт.

*Демонстрационная версия. В разделе представлена База крупнейших операторов подвижного состава по величине парка в собственности с учетом финансового лизинга СНГ, Украины и Прибалтики на 1 января 2018 года*

## Раздел IV. Краткий обзор рынка подвижного состава СНГ, Украины и Прибалтики

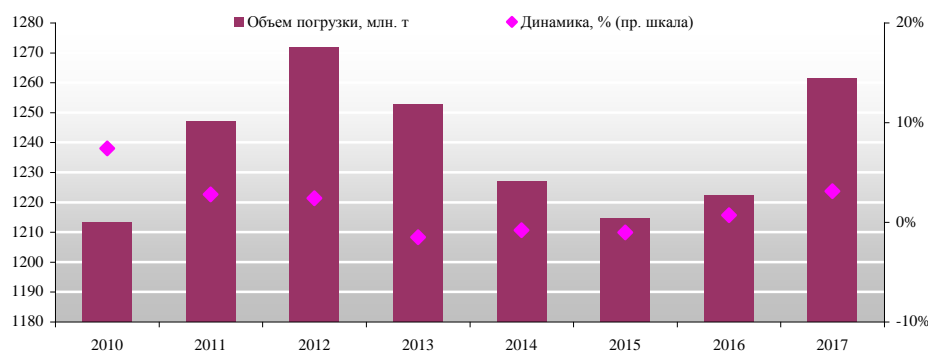
### 4.1 Состояние рынка грузовых железнодорожных перевозок

#### Грузооборот, объем погрузки и объем перевозок в СНГ, Украине и Прибалтики

##### Объем погрузки

<...> В период после кризиса 2009 года объем погрузки на железнодорожном транспорте вырос и в 2012 году достиг 1272 млн тонн, но до уровня предкризисного 2007 года (1365 млн тонн) не восстановился, начав снижаться. Это обуславливалось, с одной стороны, состоянием экономики, а с другой – отсутствием у ОАО "РЖД" существенных стимулов и необходимого набора инструментов для повышения клиентоориентированности, более гибкого реагирования на спрос и улучшения качества перевозочной услуги. <...>

Рисунок 4. Объем погрузки на железнодорожном транспорте России в 2010-2017 гг.

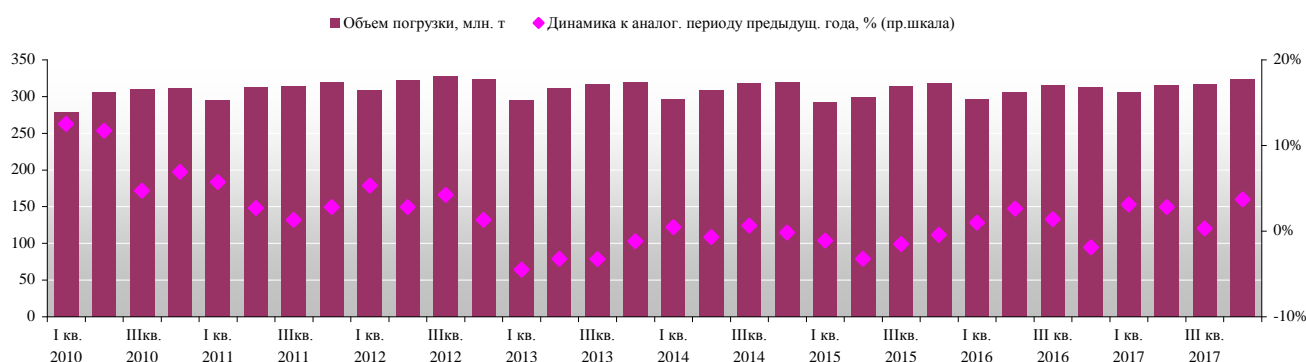


Источник: расчеты INFOLine по данным ГВЦ ОАО "РЖД"

Однако в 2016 году погрузка на железнодорожном транспорте стала вновь расти, составив X млн тонн, что на X% выше уровня прошлого года. При этом индекс промышленного производства вырос в России на X % год к году. В частности, объемы добычи полезных ископаемых в 2016 году увеличились на X %, а динамика обрабатывающих производств вышла в положительную область (X %).

Ниже показана поквартальная динамика погрузки в 2010–2017 гг., рассчитанная по данным ГВЦ ОАО «РЖД».

Рисунок 5. Объем погрузки на железнодорожном транспорте России в I-IV кварталах 2010-2017 гг.



Источник: расчеты INFOLine по данным ГВЦ ОАО "РЖД"

##### Тенденции погрузки по основным видам грузов

Погрузка **каменного угля** на сети РЖД в 2017 году составила, по данным компании, X млн тонн, что на X % выше результатов 2016 года. Погруженный объем является **рекордным** за всю историю России. Перевозки угля внесли основной вклад в общий рост погрузки: при росте на X % уголь дал увеличение на

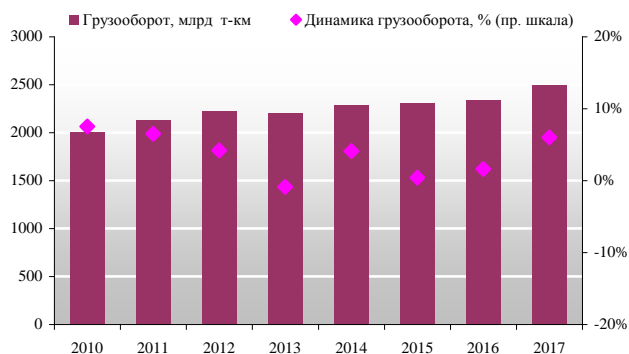


X %. При этом добыча угля в 2017 году достигла, по данным Росстата, X млн тонн, что на X % выше уровня прошлого года. (По данным Минэнерго, X млн тонн, +X %). Основу позитивной динамики перевозок составили поставки российского угля на экспорт. По данным ФТС, за январь-декабрь 2017 года они выросли на X % и достигли X млн тонн на общую сумму X млрд долларов, что на X % выше показателя 2016 года. Импорт российского угля нарастили Китай, Польша и Турция. <...>

**Грузооборот и объем перевозок в России**

<...> По итогам 2017 года грузооборот "РЖД", составил X млрд т-км, что на X% выше, чем годом ранее (по опубликованным данным самого ОАО "РЖД" – X млрд тарифных тонно-км (+X%), грузооборот с учетом пробега вагонов в порожнем состоянии — X млрд тонно-км (+X%). Объем перевозок в 2017 году составил X млн тонн, что на X% выше уровня 2016 года.

Рисунок 6. Грузооборот железнодорожного транспорта России в 2010-2017 гг.



Источник: расчеты INFOLine по данным ГВЦ ОАО "РЖД"

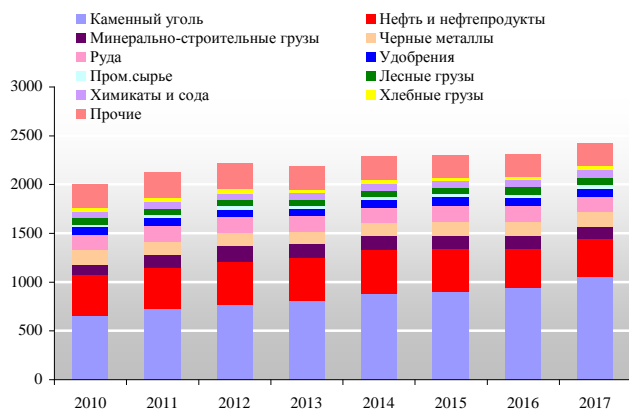
Рисунок 7. Объем перевозок грузов железнодорожным транспортом России в 2010-2017 гг.



Источник: расчеты INFOLine по данным ГВЦ ОАО "РЖД"

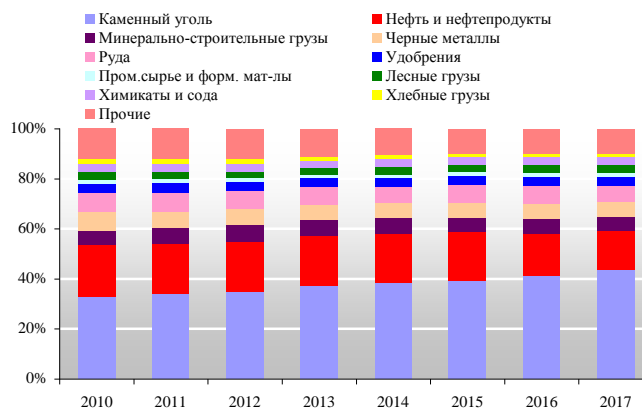
Динамика и структура грузооборота железнодорожного транспорта в 2010 – 2017 гг. по грузам представлена на диаграммах. В 2017 году грузооборот угля вырос на X%, а его доля – до рекордных 43,7%. Доля нефтеналивных грузов снизилась до X% — рекордно низкого результата. Рост низкодоходного угля и падение высокодоходной нефти – показательный негативный тренд 2017 года.

Рисунок 8. Динамика грузооборота ж/д транспорта в России в 2010-2017 гг., млрд т-км



Источник: расчеты INFOLine по данным ГВЦ ОАО "РЖД"

Рисунок 9. Структура грузооборота ж/д транспорта в России в 2010-2017 гг., %



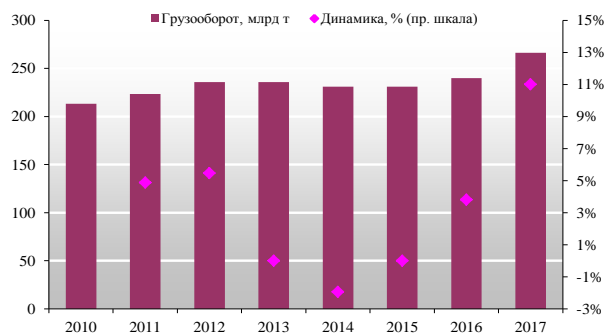
Источник: расчеты INFOLine по данным ГВЦ ОАО "РЖД"

**Грузооборот и объем перевозок в Казахстане**

Протяженность железных дорог Казахстана достигает примерно X тыс. км. Запасы крупнейших месторождений страны характеризуются высоким содержанием сероводорода (до X%), что делает страну одним из 10 крупнейших поставщиков высококачественной серы на мировой рынок. <...>

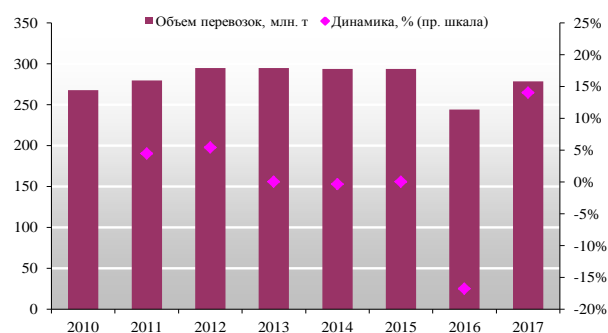


Рисунок 10. Грузооборот железнодорожного транспорта Казахстана в 2010-2017 гг.



Источник: расчеты INFOLine по данным ГВЦ ОАО "РЖД"

Рисунок 11. Объем перевозок грузов железнодорожным транспортом Казахстана в 2010-2017 гг.



Источник: расчеты INFOLine по данным ГВЦ ОАО "РЖД"

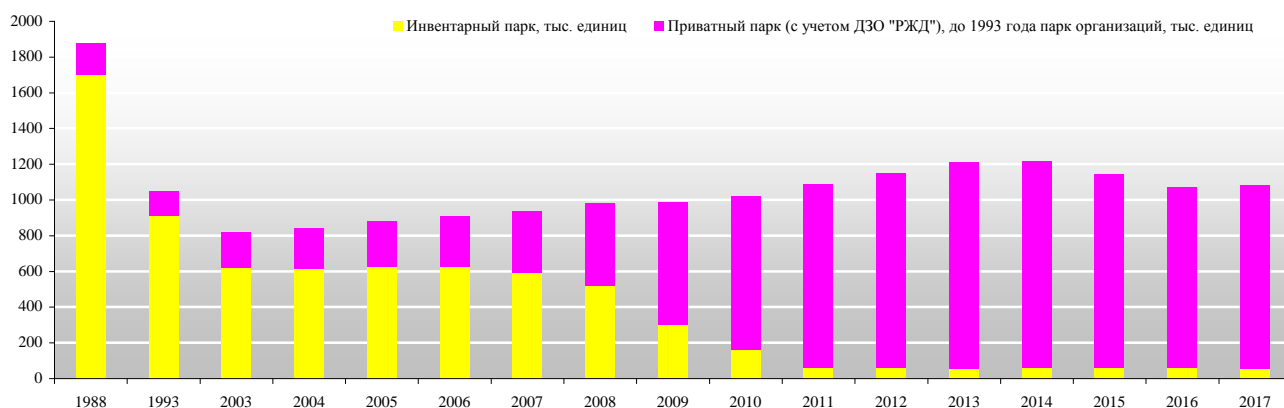
По итогам 2017 года грузооборот в Казахстане составил X млрд т-км, что на X% выше, чем годом ранее. <...>

## 4.2 Состояние рынка грузового железнодорожного подвижного состава

### Состояние парка грузового подвижного состава

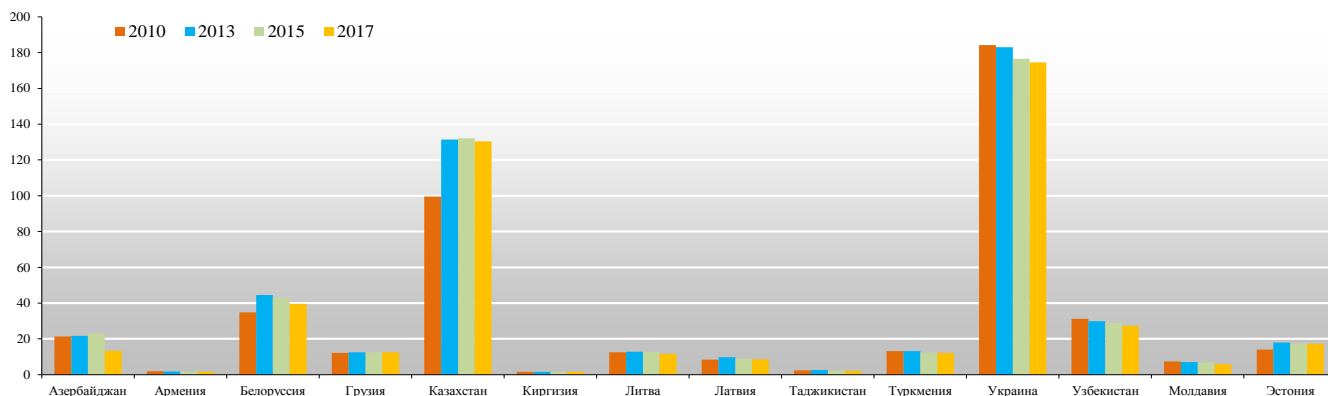
<...> Кроме того, здесь сыграли свою роль и рыночные механизмы выравнивания спроса и предложения. В 2016 году к этим факторам добавился введенный во исполнение поручения Президента РФ Приказом Минтранса № 382 от 25.12.2015 г. запрет на эксплуатацию груженых вагонов с продленным сроком службы после 1 января 2016 года. В результате, по итогам 2016 года парк составил X тыс. ед., сократившись по сравнению с 2015 года на X %. При этом инвентарный парк насчитывал X тыс. ед. (снижение на X %), а частный – X тыс. ед. (снижение на X %). По итогам 2017 года общий парк грузовых вагонов на сети РЖД вырос до X тыс. ед, причем инвентарный парк сократился более чем на X тыс. ед., а частный – вырос почти на X тыс. ед. <...>

Рисунок 12. Динамика парка подвижного состава в СССР в 1988 и в России 1993-2017 гг., тыс. единиц на конец периода (по годам – перепись, 2010-2017 гг. – номерная база)



Источник: ГВЦ ОАО "РЖД"

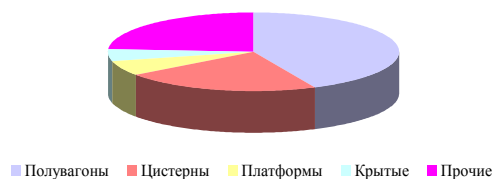
Рисунок 13. Динамика парка подвижного состава в СНГ, Украине и Прибалтики в 2010-2017 гг., тыс. единиц



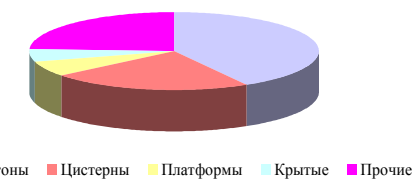
Источник: ГВЦ ОАО "РЖД"

В структуре парка подвижного состава РФ на 1 января 2018 г. выросла доля полувагонов (до X %), в то время как по всем основным видам вагонов наблюдалось сокращение в связи с превышением объемов списания над закупками: так, доля цистерн сократилась с X % до X %.

Рисунок 14. Структура парка подвижного состава по видам на 1.1.2018 года, %



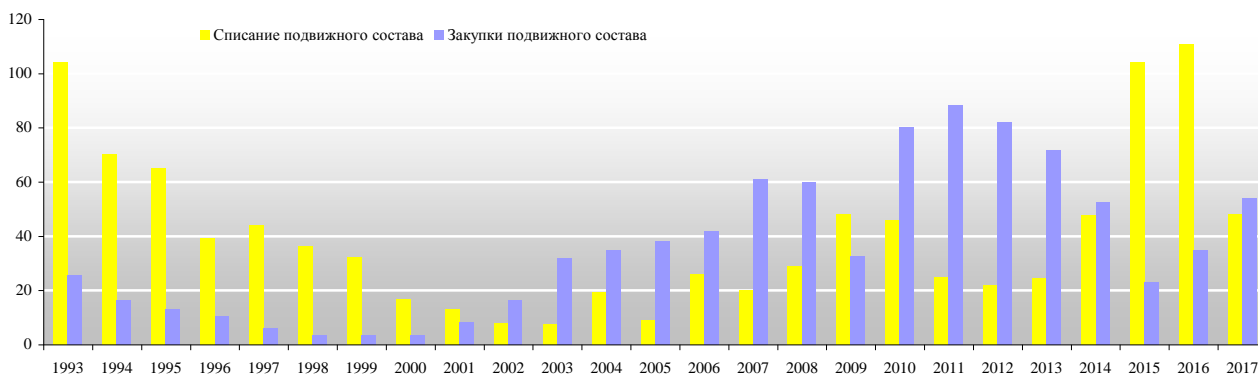
Источник: ГВЦ ОАО "РЖД"



Источник: ГВЦ ОАО "РЖД"

Ниже показана динамика списания и закупок грузовых вагонов в России за 1993-2017 гг. В 2015 году объем закупок подвижного состава составил X тыс. (зарегистрированных до 1 января 2016 года), что в X раз меньше, чем в 2014 году. Вместе с тем было списано X тыс. тыс. вагонов, то есть больше, чем за три предшествующих года. <...>

Рисунок 16. Динамика списаний и закупок подвижного состава в России в 1993-2017 гг., тыс. единиц



Источник: ГВЦ ОАО "РЖД"

<...> В 2017 году программа поддержки приобретения инновационных вагонов была сокращена до 5 млрд рублей. В 2017 г. в структуре закупок преобладали следующие виды подвижного состава: полувагоны (X тыс.), фитинговые платформы (X тыс.) и хопперы-зерновозы (X тыс.). Крупнейшими покупателями вагонов стали АО "ПГК" (приобрело X тыс. полувагонов у НПК "УВЗ"), "Первая тяжеловесная компания" (приобретены более X тыс. вагонов у



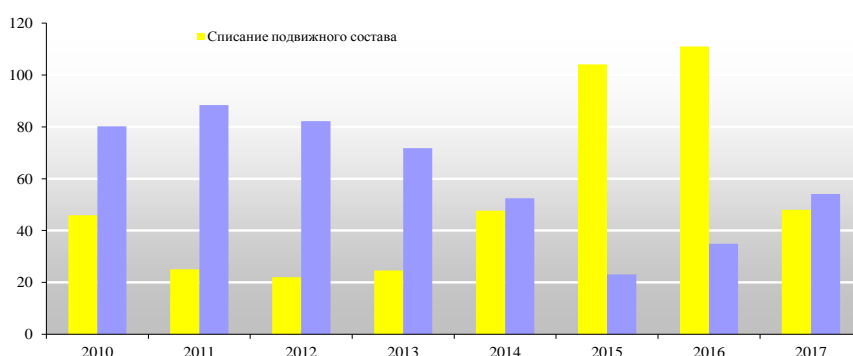
НПК "ОВК" в лизинг через ПАО "ГТЛК"), АО "ФГК" (более X тыс. полувагонов у НПК "УВЗ") и "СУЭК" (более X тыс. полувагонов у "Алтайвагона"). Динамика закупок грузовых вагонов по видам в 2014-2017 гг. представлена ниже <...>

## Закупки и списание подвижного состава в СНГ, Украине и Прибалтике

### Закупки и списание подвижного состава в России

Ниже показана динамика списания и закупок грузовых вагонов в России за 2010-2017 гг. В 2015 году объем закупок подвижного состава составил X тыс. (зарегистрированных до 1 января 2016 года), что в X раза меньше, чем в 2014 году. Вместе с тем было списано X тыс. тыс. вагонов, то есть больше, чем за три предшествующих года. В 2016-2017 гг. после провального 2015 года ситуация с производством вагонов в России стала улучшаться в результате принятых административных запретов на продление срока службы подвижного состава. В 2016 г. было закуплено X тыс. вагонов, а в 2017 г. – X тыс. ед..

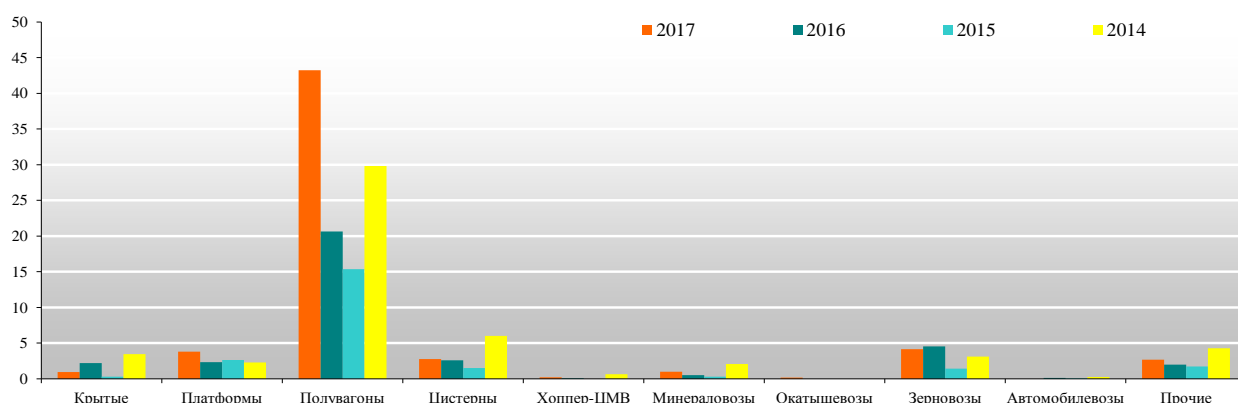
Рисунок 17. Динамика списаний и закупок подвижного состава в России в 2010-2017 гг., тыс. ед.



*Источник: ГВЦ ОАО "РЖД"*

В 2016 г. крупнейшими покупателями вагонов стали ООО "ВМ-Транс", АО "ФГК" и АО "СУЭК". При этом наиболее востребованным видом подвижного состава были полувагоны (ООО "ВМ-транс" по итогам 2016 года закупило более 6,6 тыс. полувагонов, АО "ФГК" – X тыс., АО "СУЭК" – X тыс.). <...>

Рисунок 18. Динамика закупок подвижного состава в России в 2014-2017 гг., тыс. ед.



*Источник: ГВЦ ОАО "РЖД"*

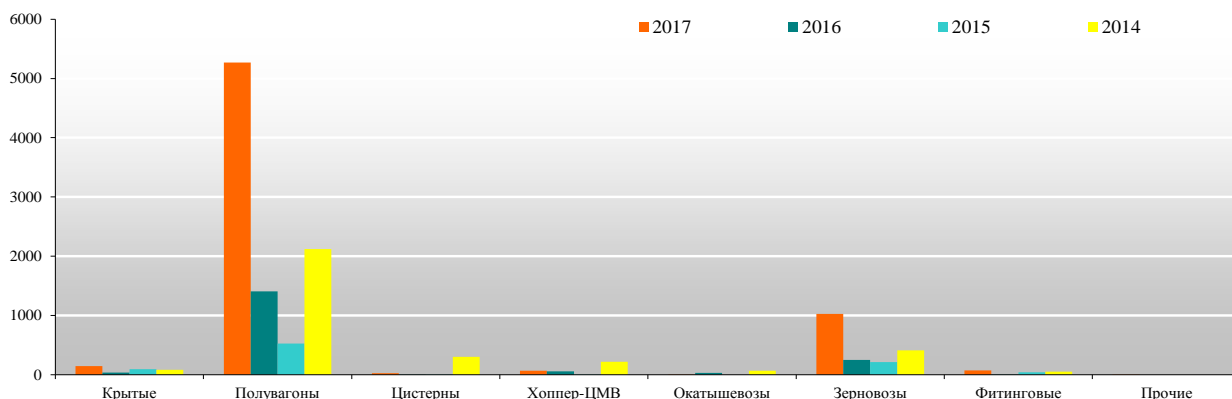
<...>В 2017 г. в структуре списаний преобладали полувагоны (X тыс.), цистерны (более X тыс.) и платформы (около X тыс.). Среди компаний лидерами по объемам списания стали АО "ФГК" (X тыс.), АО "ПГК" (X тыс.), "Нефтетранссервис" (X тыс.). На диаграмме представлена динамика списания в 2014-2017 гг. по видам подвижного состава. <...>

### Закупки и списание подвижного состава в Украине

Крупнейшими покупателями вагонов стали ПАО "Українська залізниця" (приобрело X тыс. полувагонов у "Попаснянский" ВРЗ, "Стрыйский" ВРЗ и

"Дарницкий" ВРЗ) и "Лемтранс" (более X тыс. полувагонов у "Попаснянского" ВРЗ). Динамика закупок грузовых вагонов по видам в 2014-2017 гг. представлена ниже.

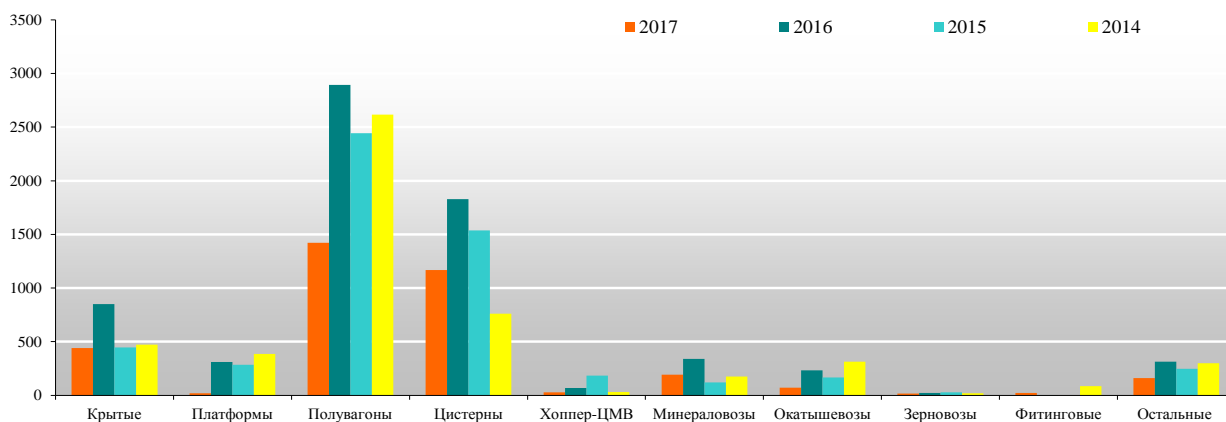
Рисунок 19. Динамика закупок подвижного состава в Украине в 2014-2017 гг., ед.



Источник: ГВЦ ОАО "РЖД"

В 2016 году списание вагонов выросло до X тыс. ед, что на X % больше, чем в 2015 году. При этом больше всего вагонов списала ПАО "Українська залізниця" (X тыс. вагонов). В 2017 году наибольшая доля списанного парка пришлось на полувагоны (X тыс.), цистерны (X тыс.) и крытых вагонов (около X ед.). По итогам 2017 года ПАО "Українська залізниця" списала более X тыс. единиц. На диаграмме представлена динамика списаний в 2014-2017 гг. по видам подвижного состава.

Рисунок 20. Динамика списаний грузовых вагонов в Украине в 2014-2017 гг., ед.



Источник: ГВЦ ОАО "РЖД"

**Демонстрационная версия. В разделе представлены показатели рынка грузовых железнодорожных перевозок и железнодорожного подвижного состава СНГ, Украины и Прибалтики**





## Раздел V. Бизнес-справки по крупнейшим операторам России

### "ИСП Транс", ООО (ранее "ТЭК "Евротранс", ООО)

Место в общем ранговом рейтинге <b>INFOLine Rail Russia TOP</b> в 2017 г.	Позиция № 16	↑1
Место в рейтинге <b>INFOLine Rail Russia TOP</b> по величине парка в управлении в 2017 г.	Позиция № 25	↑1
Место в рейтинге <b>INFOLine Rail Russia TOP</b> по величине парка в собственности в 2017 г.	Позиция № 13	↑1
Место в рейтинге <b>INFOLine Rail Russia TOP</b> по объему перевозок грузов в 2017 г.	Позиция № 12	↑1
Место в рейтинге <b>INFOLine Rail Russia TOP</b> по валовой выручке в 2016 г.	Позиция № 17	↓1

Логотип	Объем перевозок грузов в 2017 г., млн тонн	Динамика перевозок грузов в 2017 г. к 2016 г., %	Объем перевозок грузов, приходящихся на 1 вагон в управлении в 2017 г., тонн на вагон в год
	X	↑X%	X
	Валовая выручка в 2017 г., млрд руб.	Динамика валовой выручки в 2017 г. к 2016 г., %	Выручка на 1 вагон в управлении, тыс. руб. в день
	X	↑X%	-
	Количество вагонов в управлении на 1.1.2018, ед.	Изменение количества вагонов в управлении в 2017 г. к 2016 г., ед.	Динамика количества вагонов в управлении в 2017 г. к 2016 г., %
	X	↑X	↑X%
	Количество вагонов в собственности на 1.1.2018, ед.	Изменение количества вагонов в собственности в 2017 г. к 2016 г., ед.	Динамика количества вагонов в собственности в 2017 г. к 2016 г., %
	X	↓X	↓X%

Адрес: 119048, Россия, Москва, Лужники, д. 24, стр. 19 Телефоны: (495)9955000; (495)9959990 Факс: (495)9955000 E-mail: info@isrtrans.ru Web: http://www.isrtrans.ru; Руководитель: Халилов Рахман, председатель Правления; Михаил Чесноков, директор вагонного хозяйства

#### Краткое описание бизнеса

ООО "ИСП Транс" (LLC "ISR-trans") было создано 25 декабря 1997 года под названием ООО "ТЭК "Евротранс" и входило в ISR Holding, объединяющий предприятия в сфере ж/д перевозок грузов (преимущественно нефтяных), трейдинга (нефти и нефтепродуктов), производственные активы (йодобромный завод в Азербайджане) и ряд других активов. ООО "ИСП Транс" специализируется на оказании транспортно-экспедиторских услуг по ж/д перевозкам нефтеналивных грузов и оказывает услуги по перевалке и хранению нефтепродуктов и интермодальным контейнерным перевозкам. Компания имеет представительства в городах Санкт-Петербург, Нижний Новгород, Краснодар. Грузовые отделы расположены в городах Орск, Саратов. Головной офис расположен в Москве. С февраля 2013 года компания функционирует на рынке под брендом "ISR trans".

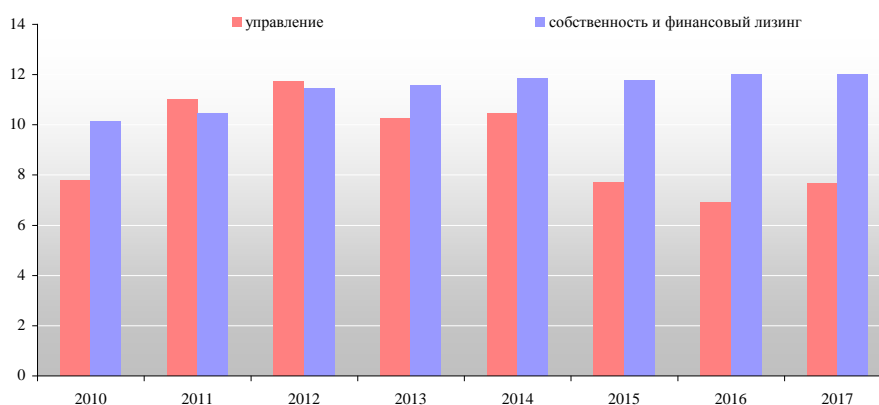
В конце августа 2013 года ООО "ИСП Транс" приобрело 100% акций ООО "Курганнефтепродукт", которое владеет Таганрогским мазутным терминалом мощностью 1 млн тонн в год. Приобретение данного актива позволило ООО "ИСП Транс" предоставлять услугу мультимодальных перевозок. В ходе реструктуризации активов Группы в мае 2014 года ООО "ИСП Транс" продало 100% капитала ООО "Курганнефтепродукт" одному из собственников Группы. <...>

### Динамика парка подвижного состава

По итогам 2017 года парк в собственности (с учетом финансового лизинга) остался на уровне показателя на начало года. Парк в управлении увеличился на X% относительно начала года и составил X тыс. единиц. В структуре парка подвижного состава "ISR trans" преобладают цистерны, доля которых превышает X% в управлении и собственности, что соответствует ориентации компании на перевозку нефтеналивных грузов.

Списание физически и морально устаревшего подвижного состава происходит по мере необходимости. Взамен компания приобретает нефтеналивные цистерны и танк-контейнеры для перевозки химических грузов. В течение 2017 года ООО "ИСП Транс" приобрело X цистерн для нефтепродуктов, в том числе в марте 2017 года оператор купил X цистерн модели 15-9049 производства ООО "Укртрансмаш". <...>

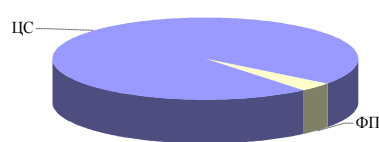
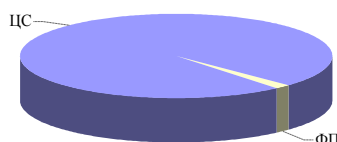
Рисунок 21. Динамика парка подвижного состава в управлении и собственности (с учетом финансового лизинга) ISR Trans в 2010-2017 гг., тыс. ед.



Источник: ООО "ИСП транс"

В 2016 году ООО "ИСП Транс" арендовало дополнительно 13 фитинговых платформ и по итогам 2017 года управляло X платформами. <...>

Рисунок 22. Структура парка в собственности компании на 1.1.2018, % Рисунок 23. Структура парка в управлении компании на 1.1.2018, %



Источник: ООО "ИСП Транс"

Источник: ООО "ИСП Транс"

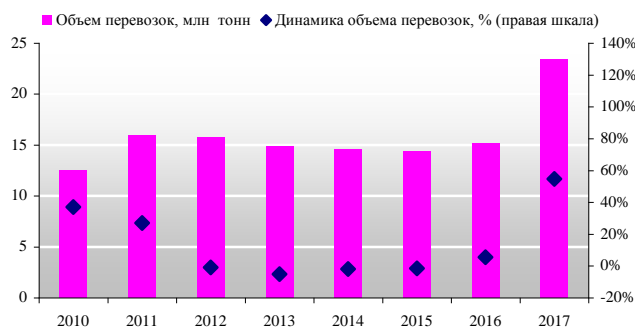
В собственности "ИСП-Транс" находится X танк-контейнеров. Кроме того, оператор привлекает X единиц для перевозок акрилонитрила и ацетонитрила в Финляндию и Венгрию. По итогам 2017 года объем привлеченного парка составил почти X тыс. вагонов (X тыс. цистерн и X тыс. полувагонов). По состоянию на III кв. 2017 г. <...>

### Динамика перевозок грузов



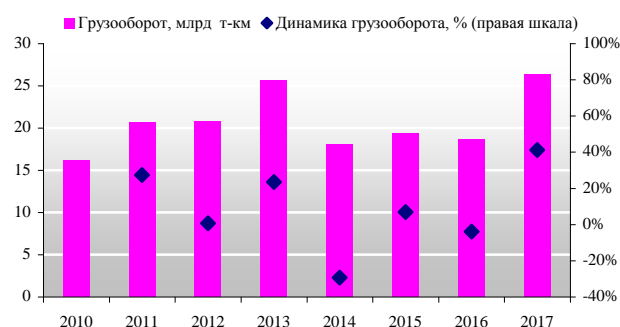
По итогам 2017 года объем перевозок вырос на X % - до X млн тонн, причем перевозки СУГ выросли почти на X %. Объем перевозок нефти и нефтепродуктов вырос на X % и составил X млн тонн. В январе 2018 г. ИСР Транс начал перевозки нефтепродуктов со станций Куйбышевской железной дороги в объеме X тыс. тонн ежемесячно, с дальнейшим увеличением грузооборотом нефтепродуктов до X тыс. тонн ежемесячно <...>

Рисунок 24. Динамика объема грузовых перевозок ООО "ИСР транс" в 2010-2017 гг., млн тонн



Источник: ООО "ИСР транс"

Рисунок 25. Динамика грузооборота ООО "ИСР транс" в 2010-2017 гг., млрд т-км



Источник: ООО "ИСР транс"

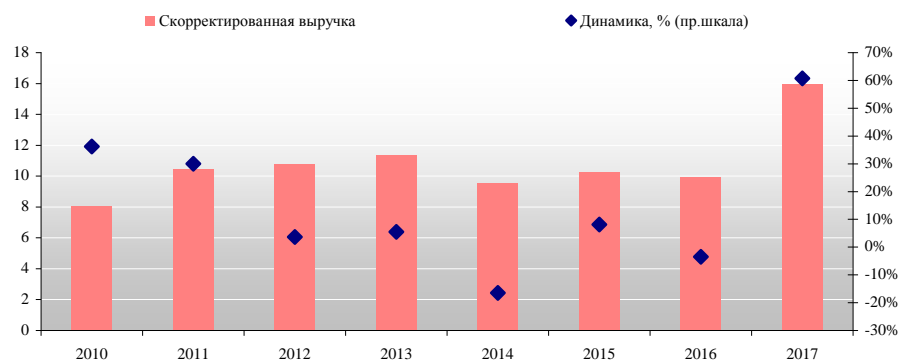
В январе 2018 г компания увеличила ежемесячный объем оказания услуг по грузоперевозкам угля для ПАО «Русский уголь» до X тыс. тонн.

С июня 2016 года компания осуществляет перевозки дистиллятов газового конденсата со станции Несветай Северо-Кавказской железной дороги для АО "Новошахтинский завод нефтепродуктов" на основании ежемесячных тендеров. В июле 2016 г. <...>

### Финансовые показатели

По итогам 2017 года скорректированная выручка ООО "ИСР Транс" увеличилась до X млрд рублей – на X % по сравнению с показателем аналогичного периода 2016 года. Выручка от оперирования подвижным составом в 2017 году составила X млрд руб. При этом выручка от услуг по предоставлению в аренду вагонов-цистерн превысила X млрд руб. <...>

Рисунок 26. Динамика выручки ООО "ИСР Транс" по РСБУ в 2010-2017 гг., млрд руб.



Источник: ООО "ИСР транс"

### Основные события

**В октябре 2017 года** ООО "ИСР Транс" заключило контракт с АО "Новозыбковский машиностроительный завод" на производство вагонов-цистерн инновационной безрамочной конструкции для перевозки наливных грузов, в том числе нефтепродуктов. Цистерны новой модели обладают увеличенным (до 95 м<sup>3</sup>) объемом, повышенными характеристиками надежности и прочности корпуса. ООО "ИСР Транс" намерено направить их для перевозки грузов ОАО "ЛУКОЙЛ" с Нижегородского НПЗ и АО "ФортеИнвест" с Орского НПЗ.

*Демонстрационная версия. В разделе представлены бизнес-справки крупнейших операторов подвижного состава*

## Раздел VI. База крупнейших собственников и операторов подвижного состава России по видам

### 6.1. Крупнейшие собственники и операторы полувагонов

Крупнейшие собственники и операторы полувагонов на 1 января 2018 года

№	Название	Фактический адрес	Телефон	Факс	E-mail	Сайт	Руководитель компании	Руководитель транспортного подразделения	Количество вагонов <sup>16</sup>		
									У	С+ФЛ	С
1	"Российские железные дороги", ОАО										
2	* "Федеральная грузовая компания", АО										

Источник: INFO Line

*Демонстрационная версия. В разделе приведена информация по собственникам и операторам на 1 января 2018 года*

### 5.6. Крупнейшие собственники и операторы цистерн

#### 6.2.1 Крупнейшие собственники и операторы нефтеналивных цистерн

Крупнейшие собственники и операторы нефтеналивных цистерн на 1 января 2018 года

№	Название	Фактический адрес	Телефон	Факс	E-mail	Сайт	Руководитель компании	Руководитель транспортного подразделения	Количество вагонов <sup>17</sup>		
									С	С+ФЛ	У
1	"Трансойл", ООО										
2	* "Нефтегазтранспорт", АО										

Источник: INFO Line

*Демонстрационная версия. В разделе приведена информация по собственникам и операторам на 1 января 2018 год*

<sup>16</sup> Под "Управлением" ("У") понимается сумма парка компании в собственности, финансовом лизинге, аренде либо операционном лизинге, за вычетом вагонов, сдаваемых компанией в аренду. Под "Собственностью с учетом финансового лизинга" ("С+Ф") понимается сумма парка, находящегося в собственности компании и парка, оформленного по договорам финансового лизинга.

<sup>17</sup> Под "Управлением" ("У") понимается сумма парка компании в собственности, финансовом лизинге, аренде либо операционном лизинге, за вычетом вагонов, сдаваемых компанией в аренду. Под "Собственностью с учетом финансового лизинга" ("С+Ф") понимается сумма парка, находящегося в собственности компании и парка, оформленного по договорам финансового лизинга.



## Раздел VII. База крупнейших собственников и операторов подвижного состава СНГ, Украины и Прибалтики по видам

### 7.1. Крупнейшие собственники и операторы полувагонов

№	Название	Фактический адрес	Телефон	Факс	E-mail	Сайт	Руководитель компании	Руководитель транспортного подразделения	Количество вагонов <sup>18</sup>	
									С+ФЛ	У
<b>Украина</b>										
1	Українська залізниця, ПАО									
2	инвентарный парк									

*Демонстрационная версия. В разделе приведена информация по собственникам и операторам на 1 января 2018 года*

### 7.2. Крупнейшие собственники и операторы цистерн

№	Название	Фактический адрес	Телефон	Факс	E-mail	Сайт	Руководитель компании	Руководитель транспортного подразделения	Количество вагонов <sup>19</sup>	
									С+ФЛ	У
<b>Украина</b>										
1	Українська залізниця, ПАО									
2	инвентарный парк									
3	ГП Стрийський вагоноремонтний завод									

*Демонстрационная версия. В разделе приведена информация по собственникам и операторам на 1 января 2018 года*

<sup>18</sup> Под "Управлением" ("У") понимается сумма парка компании в собственности, финансовом лизинге, аренде либо операционном лизинге, за вычетом вагонов, сдаваемых компанией в аренду. Под "Собственностью с учетом финансового лизинга" ("С+Ф") понимается сумма парка, находящегося в собственности компании и парка, оформленного по договорам финансового лизинга.

<sup>19</sup> Под "Управлением" ("У") понимается сумма парка компании в собственности, финансовом лизинге, аренде либо операционном лизинге, за вычетом вагонов, сдаваемых компанией в аренду. Под "Собственностью с учетом финансового лизинга" ("С+Ф") понимается сумма парка, находящегося в собственности компании и парка, оформленного по договорам финансового лизинга.

## Перечень таблиц и графиков

### Раздел I. Рейтинг собственников и операторов подвижного состава России INFOLine Rail Russia TOP

- **Графики**

Динамика доли рынка крупнейших операторов подвижного состава в управлении в 2011-2017 гг., %  
 Динамика доли крупнейших операторов в структуре парка РФ (с учетом фин. лизинга) в 2011-2017 гг., %  
 Динамика доли грузоперевозок крупнейших операторов подвижного состава в 2012-2017 гг., %  
 Динамика доли грузооборота крупнейших операторов подвижного состава в 2012-2017 гг., %

- **Таблицы**

Ранговый рейтинг TOP-30 операторов подвижного состава по итогам 2017 года  
 Рейтинг TOP-30 операторов по количеству вагонов в управлении в 2014-2017 гг., тыс. шт.  
 Рейтинг TOP-30 операторов подвижного состава по величине парка в собственности (включая финансовый лизинг) на конец периода в 2014-2017 гг., тыс. шт.  
 Рейтинг крупнейших лизинговых компаний по объему парка, переданного в операционный лизинг по состоянию на конец года (без учета парка, переданного в операционный лизинг аффилированным компаниям)  
 Рейтинг операторов по объему грузовых перевозок в 2014-2017 гг., млн тон  
 Рейтинг операторов по отношению перевозок к парку в управлении в 2014-2016 гг., тыс. тонн на вагон за год  
 Рейтинг операторов по величине грузооборота в 2014-2017 гг., млрд т-к  
 Рейтинг операторов по отношению грузооборота к парку в управлении в 2014-2016 гг., млн т-км на вагон в год  
 Рейтинг операторов по валовой выручке (с указанием включен или не включен тариф ОАО "РЖД") в 2014-2016 гг., млрд руб. без НДС  
 Рейтинг операторов по выручке в 2016-2017 гг., млрд руб. без НДС  
 Крупнейшие операторы СНГ (кроме России), Украины и Прибалтики по количеству вагонов в управлении в 2017 году, тыс. шт.  
 Крупнейшие операторы СНГ, Украины и Прибалтики по количеству вагонов в собственности с учетом финансового лизинга в 2017 году, тыс. шт.

### Раздел IV. Краткий обзор рынка подвижного состава и бизнес-справки по крупнейшим операторам России

- **Графики**

Объем погрузки грузов на железнодорожном транспорте России в 2010-2017 гг. на железнодорожном транспорте России в I-IV кварталах 2005-2018 гг.  
 Объем погрузки на железнодорожном транспорте России в I-IV кварталах 2010-2017 гг.  
 Грузооборот железнодорожного транспорта России в 2010-2017 гг.  
 Объем перевозок грузов железнодорожным транспортом России в 2010-2017 гг.  
 Динамика грузооборота ж/д транспорта в России в 2010-2017 гг., млрд т-км  
 Структура грузооборота ж/д транспорта в России в 2010-2017 гг., %  
 Грузооборот основных видов грузов на ж/д транспорте в России в I-IV кварталах 2010-2017 гг., млрд т-км  
 Динамика перевозок основных видов грузов ж/д транспортом в России в 2010-2017 гг., млн т  
 Структура перевозок основных видов грузов ж/д транспортом в России в 2010-2017 гг., %  
 Динамика перевозок основных видов грузов ж/д транспортом в России по месяцам в 2013-2017 гг., млн т  
 Динамика перевозок и грузооборота основных видов грузов за 2017 год к 2016 году, %  
 Динамика ж/д перевозок грузов в 2010-2017 гг. по сегментам доходности, млн тонн  
 Структура ж/д перевозки грузов в 2010-2017 гг. по сегментам доходности, %  
 Динамика индекса предпринимательской уверенности в сфере добычи полезных ископаемых за 2010-2017 гг.  
 Динамика индекса предпринимательской уверенности в сфере обрабатывающих производств за 2010-2017 гг.  
 Структура погрузки грузов на ж/д транспорте России по типам вагонов в 2010-2017 гг., млн тонн  
 Динамика грузооборота на ж/д транспорте России по типам вагонов в 2010-2016 гг., млрд т-км  
 Структура грузооборота на ж/д транспорте России по типам вагонов в 2010-2016 гг., %  
 Динамика объема грузоперевозок ж/д транспортом по типам вагонов в России в 2010-2017 гг., млн т  
 Структура грузоперевозок ж/д транспортом по типам вагонов в России в 2010-2017 гг., %  
 Объем перевозок грузов ж/д транспортом по типам вагонов в России в I-IV кварталах 2010-2017 гг., млн т  
 Грузооборот полувагонов в России в I-IV кварталах 2010-2017 гг. в разбивке по видам грузов, млрд т-км  
 Объем перевозок грузов ж/д транспортом в полувагонах в России в I-IV кварталах 2010-2017 гг. в разбивке по видам грузов, млн т  
 Структура грузооборота цистерн по видам грузов в России в I-IV кварталах 2010-2017 гг., млрд т-км  
 Объем перевозок грузов ж/д транспортом в цистернах в России в I-IV кв. 2010-2017 гг., млн т  
 Среднее расстояние перевозки грузов ж/д транспортом в России в I-IV кв. 2010-2017 гг., км  
 Среднее расстояние перевозки грузов ж/д транспортом по типам вагонов в 2010-2017 гг., км

**В разделе «Грузооборот, объем погрузки и объем перевозок в СНГ, Украины и Прибалтики» приведены диаграммы:**

Грузооборот железнодорожного транспорта в 2010-2017 гг.  
 Объем перевозок грузов железнодорожным транспортом в 2010-2017 гг.  
 Динамика парка подвижного состава в СССР в 1988 и в России 1993-2017 гг., тыс. единиц на конец периода (по годам – перепись, 2010-2017 гг. – номерная база)  
 Динамика парка подвижного состава в СНГ, Украине и Прибалтики в 2010-2017 гг., тыс. единиц  
 Структура парка подвижного состава по видам на 1.1.2018 года, %



Структура парка подвижного состава по видам на 1.1.2017 года, %  
Структура парка подвижного состава СНГ, Украины и Прибалтики по видам на 1.1.2018 года, %  
Структура парка подвижного состава СНГ, Украины и Прибалтики по видам на 1.1.2017 года, %  
Динамика среднего возраста парка подвижного состава России в 2000-2017 гг., лет на конец периода  
Динамика списания и закупок подвижного состава в России в 2010-2017 гг., тыс. ед.  
Динамика закупок подвижного состава в России в 2014-2017 гг., тыс. ед.  
Динамика списания грузовых вагонов в России в 2014-2017 гг., тыс. ед.

**В разделе «Закупки и списание подвижного состава в СНГ, Украине и Прибалтики» приведены диаграммы:**

Динамика списания подвижного состава в России в 2010-2017 гг., тыс. ед.

Динамика закупок подвижного состава в России в 2014-2017 гг., тыс. ед.

■ **Таблицы**

Объем погрузки грузов на железной дороге в I-IV кварталах 2013-2017 годов, млн тонн

Объем погрузки основных видов грузов на железнодорожном транспорте в 2016-2017 гг., млн тонн

Объем перевозок грузов по железной дороге в I-IV кварталах 2014-2017 года, млн тонн

Динамика объемов производства продукции и грузовых железнодорожных перевозок в 2016-2017 гг., %

Поквартальная динамика объемов производства продукции, грузовой базы железнодорожного транспорта и погрузки грузов в 2017 г. по видам экономической деятельности, % к 2016 г.

Структура парка грузового железнодорожного подвижного состава РФ и Пространства 1520 на 1 января 2018 года

Средний возраст парка грузового железнодорожного подвижного состава РФ и Пространства 1520 на 1 января 2018 года

Возрастная структура парка подвижного состава России по видам вагонов на 1 января 2017 года

Размер субсидии на единицу техники

**В разделе «Бизнес-справки по крупнейшим операторам России» приведены следующие таблицы и графики:**

■ **Графики**

Структура компании (для холдингов)

Динамика парка подвижного состава в собственности (с учетом финансового лизинга) компании

Структура парка в собственности компании на отчетный квартал

Динамика парка подвижного состава в управлении компании

Структура парка в управлении компании на отчетный квартал

Динамика объема грузовых перевозок компании

Динамика грузооборота компании

Динамика выручки компании

■ **Таблицы**

Динамика финансовых показателей

Тендерные процедуры в сегменте подвижного состава



## Перечень продуктов ИА INFOLine по железнодорожному транспорту и рынкам подвижного состава

Агентство INFOLine является независимой компанией и работает на рынке Исследований отраслей России с 2001 года. Проведенные исследования **транспортной и железнодорожной отрасли России** специалистами агентства INFOLine являются лучшими на рынке, что признано многочисленными клиентами и партнерами.

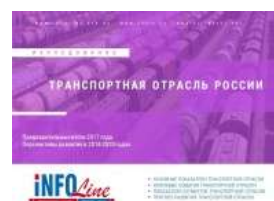


В условиях нестабильной экономической ситуации и изменений условий государственного регулирования на рынке возрастает потребность в актуальной информации. При этом в связи с малым количеством публичных компаний и высоким уровнем закрытости большинства игроков, в транспортной отрасли отсутствует единая система оценки операционных и финансовых показателей, показателей технологической и финансовой эффективности.

### Направление 1. Готовые исследования

#### **NEW! "Транспортная отрасль России. Итоги 2017 года. Перспективы развития в 2018-2020 годах"**

Основные показатели транспортной отрасли: анализ состояния и перспектив развития транспортной отрасли в целом и по видам транспорта (железнодорожный, водный, автомобильный, воздушный); обзор тенденций развития транспортной отрасли посредством описания важнейших событий; составление рейтинга железнодорожных компаний по объему перевозок и парку в управлении, рейтинга портов по грузообороту, рейтинга авиакомпаний по перевозкам грузов и пассажиров; анализ изменений законодательства, тенденций государственного регулирования транспортной отрасли; выявление и описание крупнейших инвестиционных проектов в области транспорта.



Дата выхода:	<b>Апрель 2018</b>
Количество страниц:	<b>90</b>
Способ предоставления:	<b>Электронный/ Печатный</b>
Стоимость:	<b>150 000 руб.</b>

**ВНИМАНИЕ!** Исследования выпущены в инновационном формате удобной электронной презентации: это оптимальный формат, который помимо текстового материала содержит большое количество графического материала (рисунков, диаграмм, таблиц), а также гиперссылки на важнейшие нормативные документы и сайты компаний.

#### **"Рынок грузового железнодорожного транспорта РФ. Итоги 2017 года. Прогноз до 2019 года".**

Оперативная оценка состояния и перспектив развития железнодорожного транспорта России. В ходе подготовки исследования специалисты ИА "INFOLine" проанализировали ход реформирования отрасли, динамику объемов перевозок различных видов грузов, изменения парка подвижного состава, а также описание бизнеса крупнейших транспортных компаний России. Исследование включает в себя описание около 50 *транспортных* предприятий России и СНГ и анализ рынков *10 видов грузового подвижного состава*. Более 400 *графиков и диаграмм*.



Дата выхода:	<b>Май 2018</b>
Количество страниц:	<b>Более 500</b>
Способ предоставления:	<b>Электронный / Печатный</b>
Стоимость:	<b>75 000 руб.</b>

### **Направление 2. Периодический обзор INFOLine Rail Russia TOP**

Основной целью обзора "INFOLine Rail Russia TOP" является анализ тенденций на рынке железнодорожного транспорта и оперирования подвижным составом, ранжирование крупнейших операторов ж/д подвижного состава по величине парков в управлении и в собственности (в том числе с учетом финансового лизинга), по объему перевозок грузов и грузообороту, финансовым показателям. В обзоре также приводится рейтинг лизинговых компаний РФ по объему парка, переданного в операционный лизинг. В обзоре "INFOLine Rail Russia TOP" охарактеризована динамика показателей транспортного комплекса в целом и железнодорожного транспорта в частности, а также приведено подробное описание событий на рынке оперирования подвижным составом и железнодорожных перевозок грузов за отчетный квартал. Обзор включает в себя описание около 50 *транспортных предприятий России и СНГ*. Более 100 *графиков и диаграмм*.



Дата выхода:	<b>Ежеквартально</b>
Количество страниц:	<b>Более 350</b>
Способ предоставления:	<b>Электронный/ Печатный</b>
Цена обзора:	<b>От 25 000 руб.</b>



### Направление 3. Базы собственников подвижного состава

База данных крупнейших собственников и операторов подвижного состава содержит характеристику текущего состояния и динамики развития парка подвижного состава России по основным видам. Продукт описывает структуру рынка по компаниям-собственникам и компаниям-операторам подвижного состава, по типам вагонов, а также по возрастной структуре парка.

Наименование	Дата актуализации	Стоимость
<a href="#">База данных "550 крупнейших собственников и операторов подвижного состава России"</a>	Апрель 2018 г.	60 000 руб.
<a href="#">Аналитическая база: "850 крупнейших собственников и операторов подвижного состава СНГ, Украины и Прибалтики"</a>	Апрель 2018 г.	80 000 руб.

### Направление 4. Отраслевые новости и периодический обзор

Услуга "Тематические новости" - это оперативная и периодическая информация об интересующей отрасли экономики РФ (всего более 80 тематик), подготовленная путем мониторинга деятельности российских и зарубежных компаний, тысяч деловых и отраслевых СМИ, информационных агентств, федеральных министерств и местных органов власти.

Наименование	Периодичность	Стоимость
<a href="#">Железнодорожное машиностроение РФ и стран ближнего зарубежья</a>	Еженедельная	5 000 руб. в месяц
<a href="#">Железнодорожный транспорт РФ</a>	Еженедельная	5 000 руб. в месяц
<a href="#">Индивидуальный мониторинг СМИ</a>	По согласованию	От 10 000 в месяц

*Цены указаны без учёта НДС, 18% (возможно выставление счета от организации УСН с НДС, 0% по запросу)*



**Внимание!** Вышеперечисленный список продуктов и направлений фактически гораздо шире.

Кроме инициативных готовых продуктов, INFOLine позволяет клиентам получить комплекс индивидуальных информационных услуг для решения конкретных задач конкретной компании. Это заказные исследования, составление баз данных, ассортиментно-ценовые мониторинги, индивидуальные мониторинги по запросу клиентов и др.

**Всегда рады Вам помочь! Получить демо-версии и презентации Исследований, а также задать вопросы Вы можете по телефонам: +7 (812) 322 68 48, +7 (495) 772 76 40 или по почте: [transport@infoline.spb.ru](mailto:transport@infoline.spb.ru)**

**Специальное предложение!  
Для клиентов INFOLine действует скидка 10%!**

С уважением, Надточаева Евгения, Отдел продвижения  
(812) 322-6848 или (495) 772-7640 доб.302  
<mailto:transport@infoline.spb.ru>  
<http://railtop.ru/>