

WWW.INFOLINE.SPB.RU

WWW.ADVIS.RU

WWW.ALLINVEST.RU

АНАЛИТИЧЕСКАЯ БАЗА ДЕМОНСТРАЦИОННАЯ ВЕРСИЯ

550 КРУПНЕЙШИХ СОБСТВЕННИКОВ И ОПЕРАТОРОВ ПОДВИЖНОГО СОСТАВА РОССИИ

Апрель 2018

- Рейтинги операторов железнодорожного подвижного состава и оперлизинговых компаний России
- Контактные данные и величина парка по 550 крупнейшим собственникам России
- Контактные данные и величина парка по 550 крупнейшим операторам России
- Состояние парка подвижного состава России
- Бизнес-справки по крупнейшим операторам подвижного состава и оперлизинговым компаниям России

Агентство INFOLine занимается разработкой и реализацией информационных и аналитических продуктов, консультированием и поддержкой деловых форумов и мероприятий в сфере строительства и инвестиций, ритейла и потребительского рынка, топливно-энергетического комплекса, транспорта, машиностроения и др. На постоянной основе мы оказываем поддержку более 3000 компаний России и мира. В соответствии с правилами ассоциации ESOMAR все продукты агентства INFOLine сертифицируются по общеевропейским стандартам.

INFO *Line*

информационное агентство information agency



LexisNexis

Содержание

О Базе данных "500 крупнейших собственников и операторов магистрального подвижного состава России" 4	
Раздел I. Рейтинги собственников и операторов магистрального подвижного состава России.....6	
1.1. Ранговый рейтинг операторов	6
1.2. Рейтинг операторов по величине парка в управлении	7
1.3. Рейтинг операторов по величине парка в собственности.....	10
1.4. Рейтинг операторов по объему перевозок.....	13
1.5. Рейтинг операторов по грузообороту.....	16
1.6. Рейтинг операторов по выручке от железнодорожных перевозок и предоставления парка в аренду	18
1.7. Рейтинг оперлизинговых компаний.....	20
Раздел II. База собственников и операторов магистрального подвижного состава России22	
2.1. База 480 крупнейших операторов подвижного состава	22
2.2. База 515 крупнейших операторов по парку в собственности с учетом финансового лизинга	93
2.3. База 490 крупнейших собственников подвижного состава (без учета финансового лизинга)	164
Раздел III. Анализ парка магистрального подвижного состава России и бизнес-справки по крупнейшим операторам234	
3.1 Состояние рынка грузовых железнодорожных перевозок и железнодорожного подвижного состава 234	
Состояние рынка грузовых железнодорожных перевозок.....	234
Состояние парка магистрального грузового подвижного состава.....	249
3.2 Бизнес-справки по дочерним и зависимым обществам Холдинга «РЖД»	260
«Объединенная транспортно-логистическая компания», АО	260
«Трансконтейнер», ПАО.....	265
«РЖД Логистика», АО	276
«Федеральная грузовая компания», АО	287
«Рефсервис», АО	294
«РейлТрансАвто», АО.....	298
3.3 Бизнес-справка по холдингу <i>Universal Cargo Logistics Holding</i>	301
«Первая грузовая компания», АО	302
3.4 Бизнес-справка по холдингу <i>Globaltrans Investment, plc</i>	311
«Новая перевозочная компания», АО.....	311
«БалтТрансСервис», ООО	312
«ГТИ Менеджмент», ООО.....	312
«СинтезРейл», ООО	312
3.5 Бизнес-справка по холдингу «Нефтетранссервис», АО.....	317
«НефтеТрансСервис», АО	317
3.6 Бизнес-справка по ГК «РТК».....	323
«Русагротранс», АО.....	326
«Грузовая компания», ООО.....	329
«ЛП транс», АО	330
«ТрансЛес», ООО	330
3.7 Бизнес-справка по ГК «Rail Garant»	332
«Трубная транспортная компания», ООО	332
«Транс Синергия», ООО	332
«Оптима ТрансАвто», ООО.....	333
«Спецтрансгарант», ООО	333
«РГ-Транс», ООО	333
«РэйлСпецТранс», ООО.....	333
«РейлТранс», ООО	333
«НУТЭК», ООО	333
«Рейл Гарант Казахстан», ТОО	333
3.8 Бизнес-справка по ХК «Уральская горно-металлургическая компания».....	337
«УГМК-Транс», ООО.....	340
«ТрансГрупп АС», ООО	341
3.9 Бизнес-справка по ГК «Сумма».....	341
АО «Объединенная зерновая компания».....	343
«Транс-Грейн», ООО.....	345
Транспортная группа «FESCO»	346
Фирма «Трансгарант», ООО	350
«Русская тройка», АО	354
3.10 Бизнес-справки по крупнейшим операторам подвижного состава	356
«Трансойл», ООО	356
«СУЭК», АО	362

«СГ-транс», АО	366
«Газпромтранс», ООО	373
«Лукойл-Транс», ООО	377
«Грузовая компания «Новотранс», ООО	379
«СИБУР-Транс», АО	383
«РН-Транс», АО	387
«Совфракт-Совмортранс», ГК	393
«ИСР Транс», ООО	397
«Трубная грузовая компания», АО	400
«Уралкалий», ПАО	403
«Мечел-транс», ООО	406
«Евросиб СПб-транспортные системы», ЗАО	409
«Спецэнерготранс», АО	412
«МХК «ЕвроХим», АО	416
«Фосагро-транс», ООО	420
«УВЗ-Логистик», ООО	424
ГК «Максимум»	427
ГК «Содружество»	429
«Уралхим-транс», ООО	433
«Дальневосточная транспортная группа», АО	437
«Кузбасстрансцемент», ООО	440
«ТалТЭК Транс», АО	442
«Финтранс ГЛ», ООО	443
«Акрон-транс», АО	445
«Транспортно-логистическая компания», ООО	446
«Технотранс», ООО	448
«Локотранс», ЗАО	449
ГК «Аппарель», ООО	451
«Логистика1520», ООО	452
«ВМ-транс», ООО	454
«Дело», ГК	455
<i>3.11 Бизнес-справки по компаниям, работающим на рынке операционного лизинга подвижного состава ..</i>	<i>459</i>
<i>Brunswick Rail Limited</i>	<i>459</i>
«Профтранс», ООО	463
НПК «Объединенная вагонная компания», ПАО	465
Лизинговая компания «Rail1520»	468
Группа «Промышленные инвесторы»	470
АО «Первая тяжеловесная компания»	471
ООО «Нитрохимпром»	472
Транспортная компания «Восток1520»	473
УК «РэйлТрансХолдинг», ООО	476
«РТХ-Логистик», ЗАО	478
«ОТЭКО», ГК	481
«Трансфин-М», ПАО	483
«ТФМ-Оператор», ООО	486
«ТФМ-Транс», АО	488
«ЗапСиб-Транссервис», ООО	489
Раздел IV. База крупнейших собственников и операторов подвижного состава по видам	494
4.1. Крупнейшие собственники и операторы полувагонов	494
4.2. Крупнейшие собственники и операторы цистерн	516
4.2.1. Крупнейшие собственники и операторы нефтеналивных цистерн	539
4.2.2. Крупнейшие собственники и операторы цистерн для СУГ	554
4.2.3. Крупнейшие собственники и операторы цистерн для перевозки кислот, пищевых грузов и пр.	558
4.3. Крупнейшие собственники и операторы крытых вагонов	574
4.4. Крупнейшие собственники и операторы платформ	592
4.5. Крупнейшие собственники и операторы фитинговых платформ	604
4.6. Крупнейшие собственники и операторы хопперов-цементовозов	614
4.7. Крупнейшие собственники и операторы хопперов-зерновозов	623
4.8. Крупнейшие собственники и операторы хопперов-минераловозов	630
4.9. Крупнейшие собственники и операторы вагонов-автомобилевозов	637
4.10. Крупнейшие собственники и операторы рефрижераторных и изотермических вагонов	640
Перечень продуктов ИА «iNFOLine» по железнодорожному транспорту и рынкам подвижного состава	644

О Базе данных «550 крупнейших собственников и операторов подвижного состава России»

Учитывая актуальность информации о собственниках и операторов грузовых вагонов в условиях повышения волатильности рынков аренды и предоставления подвижного состава, ИА "INFOLine" разработало и выпустило новый продукт База данных "550 крупнейших собственников и операторов подвижного состава России".

База "550 крупнейших собственников и операторов подвижного состава России" включает три раздела:

- Рейтинг крупнейших операторов и оперлизинговых компаний по итогам 2017 года;
- База собственников и операторов подвижного состава России на 1 января 2018 года;
- Анализ рынка перевозок, парка вагонов и бизнес-справки по крупнейшим собственникам и операторам.

Первый раздел Базы включает рейтинг ТОП-30 крупнейших операторов на рынке подвижного состава. Специалистами ИА "INFOLine" была проанализирована информация об итогах операционной деятельности 30 крупнейших операторов ж/д подвижного состава, на долю которых по итогам 2017 года приходилось 79% парка в управлении¹, 63% – парка в собственности с учетом финансового лизинга и 78% перевозок грузов железнодорожным транспортом в России. Помимо показателей парка и перевозок, компании были проранжированы по **величине выручки** от оперирования подвижным составом. Кроме количественных показателей, по которым были составлены Рейтинги, также были рассчитаны **показатели эффективности** деятельности операторов, в том числе технологические (общий объем грузов, перевезенный за год в одном вагоне) и финансовые (отношение выручки к количеству парка в управлении и к общему объему перевозок грузов). Кроме того, в разделе представлен Рейтинг компаний, занимающихся **операционным лизингом** железнодорожного подвижного состава.

Второй раздел Базы включает структурированную информацию о крупнейших собственниках и операторах подвижного состава и является ключевым разделом данного продукта. Данный раздел Базы включает контактную информацию (название компании, организационно-правовая форма, фактический адрес, телефон, факс, E-mail, сайт, Ф.И.О и должность руководителя компании, Ф.И.О. и должность руководителя транспортного подразделения (для компаний грузовладельцев)), а также информацию о количестве находящегося в собственности, собственности с учетом финансового лизинга и управлении компании подвижного состава, имеющего право выхода на сеть ОАО "РЖД", **на 1 января 2018 года** по видам (крытые вагоны, платформы, полувагоны, цистерны, хопперы-минераловозы, хопперы-цементовозы, хопперы-зерновозы, фитинговые платформы, автомобилевозы и прочие вагоны). Количество вагонов **на 1 января 2018 года** в управлении рассчитано как сумма количества собственных вагонов, не переданных в аренду, и количества вагонов, арендуемых у других собственников. **Уникальность подхода** к расчету парка компаний (как в управлении, так и в собственности), приведенных в данной базе, заключается в том, что ИА "INFOLine" проводится ежеквартальный опрос порядка 100 крупнейших собственников и операторов подвижного состава, на долю которых приходится более 70% всего парка, благодаря чему данные более корректные, чем в других источниках (учитываются арендные сделки на рынке нефтеналивных цистерн, приводятся корректные показатели по компаниям, занимающимся операционным лизингом, которые владеют парком на условиях финансового лизинга). Кроме того, данные по собственникам и операторам подвижного состава приведены по холдингам. Еще одной **ключевой особенностью** данной базы является то, что по компаниям-операторам приведен не только парк в собственности, но и в собственности с учетом финансового лизинга.

В **третьем разделе** Базы приведен анализ рынка грузовых железнодорожных перевозок и парка подвижного состава (закупки и списание, средний возраст и тенденции), а также бизнес-справки по крупнейшим собственникам и операторам подвижного состава, включающие историю развития, операционные и финансовые показатели, динамику парка в собственности и управлении, объемы перевозок и грузооборот за 2010-2017 гг., инвестиционные проекты, закупки подвижного состава, слияния и поглощения, отставки и назначения, корпоративные стратегии, контакты.

Четвертый раздел Базы включает таблицы с информацией по крупнейшим собственникам и операторам на рынке каждого из описанных в третьем разделе видов вагонов (полувагоны, цистерны для перевозки нефтеналивных грузов, цистерны для перевозки СУГ, крытые вагоны, универсальные платформы, минераловозы, цементовозы, зерновозы, фитинговые платформы, автомобилевозы, рефрижераторные и изотермические вагоны). Информация, приведенная в разделе, включает контактные данные компаний (фактический адрес, телефон, факс, e-mail, web-адрес, Ф.И.О. руководителя и Ф.И.О. руководителя транспортного подразделения (для грузовладельцев)) и данные по парку в собственности, собственности с учетом финансового лизинга и управлении.²

В базе приведены данные **по 490 собственникам подвижного состава России** (в том числе 60 компаний, занимающихся финансовым лизингом подвижного состава), на которые приходится **92,4%** (997,3 тыс. вагонов) грузового железнодорожного подвижного состава России на 1 января 2018 года, в том числе:

- **234** собственника **полувагонов**, владеющих **93,3%** величины парка России (462,4 тыс. ед.)
- **239** собственников **цистерн**, владеющих **88,8%** величины парка России (223,2 тыс. ед.)
- **170** собственников **крытых вагонов**, владеющих **94,5%** величины парка России (54,2 тыс. ед.)
- **143** собственника **платформ**, владеющих **99%** величины парка России (67,5 тыс. ед.)
- **119** собственников **фитинговых платформ**, владеющих **99,9%** величины парка России (52,9 тыс. ед.)
- **90** собственников **цементовозов**, владеющих **89,8%** величины парка России (19,6 тыс. ед.)
- **28** собственников **автомобилевозов**, владеющих **93,4%** величины парка России (2,9 тыс. ед.)
- **53** собственника **зерновозов**, владеющих **98,7%** величины парка России (41,7 тыс. ед.)
- **71** собственник **минераловозов**, владеющих **99,8%** величины парка России (30,3 тыс. ед.)

В базе приведены данные **по 442 операторам подвижного состава**, на которые приходится **97,6%** (1052,7 тыс. вагонов) парка грузового железнодорожного подвижного состава России на 1 января 2018 г., в том числе:

¹ Под парком вагонов в управлении понимается парк в собственности (с учетом финансового лизинга), оперировании и аренде компании, без учета парка, сдаваемого оператором в аренду

² В печатном варианте предоставляются Разделы I-III Аналитической базы собственников и операторов подвижного состава

- **203** оператора **полувагонов**, владеющих **98,2%** величины парка России (486,7 тыс. ед.)
- **196** операторов **цистерн**, владеющий **95,5%**³ величины парка России (240,2 тыс. ед.)
- **154** оператора **крытых вагонов**, владеющих **93,5%** величины парка России (53,6 тыс. ед.)
- **120** операторов **платформ**, владеющих **99,9%**⁴ величины парка России (66,6 тыс. ед.)
- **106** операторов **фитинговых платформ**, владеющих **90,2%** величины парка России (43,7 тыс. ед.)
- **78** операторов **цементовозов**, владеющих **99%** величины парка России (22,3 тыс. ед.)
- **31** оператора **автомобилевозов**, владеющих **100%** величины парка России (3,8 тыс. ед.)
- **41** оператор **зерновозов**, владеющих **99,5%**⁵ величины парка России (47,1 тыс. ед.)
- **56** операторов **минераловозов**, владеющих **99,7%** величины парка России (32,4 тыс. ед.)

База "**550 крупнейших собственников и операторов подвижного состава России**" предназначена для оптимизации взаимодействия лизинговых и операторских компаний, предприятий, занимающихся производством и ремонтом подвижного состава, а также грузовладельцев с фактическими собственниками вагонов. При этом данные базы могут быть использованы собственниками и операторами подвижного состава для целей конкурентного анализа рынка аренды и предоставления различных видов вагонов, а также передачи (получения) вагонов в лизинг (аренду).

³ С учетом цистерн, зарегистрированных в странах Балтии, но находящихся в управлении российских операторов

⁴ С учетом платформ, зарегистрированных в странах ЕЭП, но находящихся в управлении российских операторов

⁵ С учетом зерновозов, зарегистрированных в странах ЕЭП, но находящихся в управлении российских операторов

Раздел I. Рейтинг собственников и операторов подвижного состава России INFOLine Rail Russia TOP

1.1 Ранговый рейтинг операторов

Основной целью формирования рейтинга INFOLine Rail Russia Top является выявление и анализ тенденций на рынке оперирования подвижным составом, определение позиций и описание ведущих игроков. Помимо рейтингов по количественным параметрам парка, операторы были проранжированы по объемам грузоперевозок в собственных и арендованных вагонах, а также по выручке. **Рейтинг операторов** сформирован по ранговому принципу, в нем учитывалось место по величине парка в собственности (с учетом финансового лизинга) и управлении, перевозок грузов и валовой выручке. Итоговое место в Рейтинге зависит от суммы рангов и тем выше, чем меньше сумма рангов. Ранговые места, для компаний, не вошедших в ТОП-40, при расчете среднего ранга не учитывались. Если сумма рангов совпадала, то на более высокое место ставились компании, указавшие данные по наибольшему количеству показателей.

Таблица 1. Ранговый рейтинг ТОП-30 операторов подвижного состава по итогам 2017 года

Название компании*	Ранг по показателям				Средний	Место		Динамика мест
	Собственность ⁶	Управление	Перевозки	Выручка		2016	2017	
"Федеральная грузовая компания", АО	1	1	1	1	1,0	2	1	↑1
"Первая грузовая компания", АО	2	2	2	2	2,0	1	2	↓1
Globaltrans Investment plc	3	5	4	5	4,3	3	3	⇒
"Нефтетранссервис", АО	6	4	3	8	5,3	4	4	⇒
"Трансойл", ООО	9	6	5	4	6,0	5	5	⇒

Источник: INFOLine

* Грузовладельцы ("СУЭК", МХК "Еврохим", "Уралкалий", ХК "УГМК") не включаются в рейтинг по выручке.

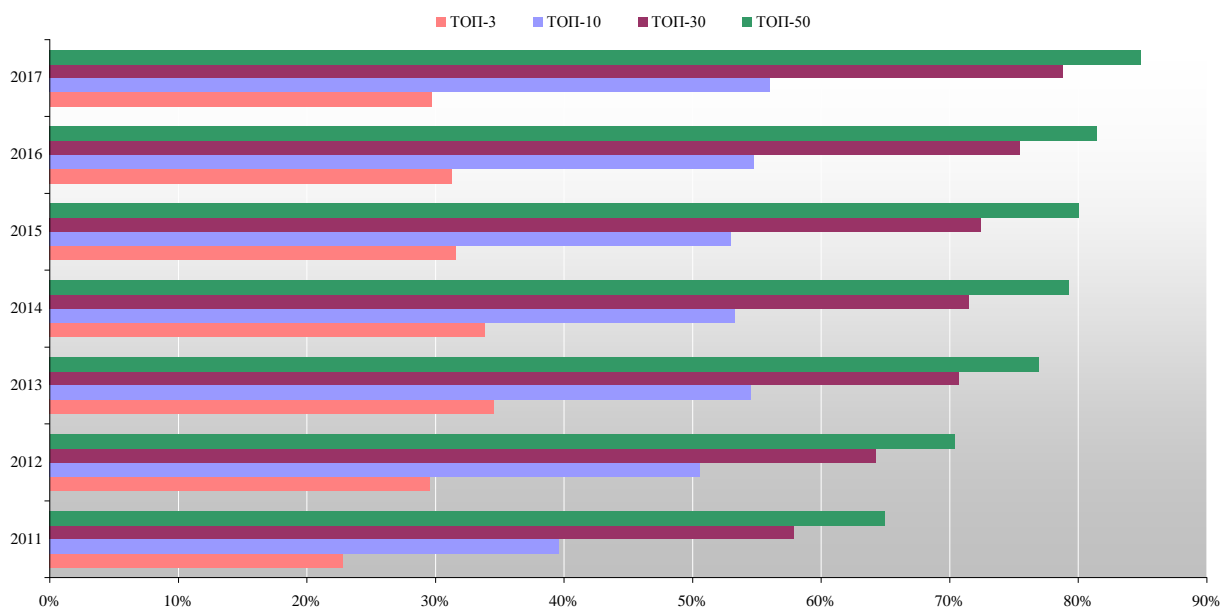
1.2 Рейтинг операторов по величине парка в управлении⁷

По итогам 2017 года на долю ТОП-30 операторов подвижного состава приходится более X% парка вагонов на сети "РЖД", в то время как по итогам 2016 года – X%. Доля ТОП-10 выросла до X% (X% в 2016 году), а доля ТОП-3, напротив, снизилась до X% (X% в 2016 году). В 2017 года лидерство по количеству вагонов в управлении сохранило АО "ФГК", которое продолжало наращивать парк, как за счет приобретений на вторичном рынке, так и привлечения в аренду. Многолетний лидер АО "ПГК" (UCL Rail) сохранил второе место <...>

⁶ С учетом финансового лизинга

⁷ Парк в управлении – вагоны в собственности, финансовом, операционном лизинге и аренде, без учета сданных в аренду.

Рисунок 1. Динамика доли рынка крупнейших операторов подвижного состава в управлении в 2011-2017 гг., %



Источник: INFOLine

Таблица 2. Рейтинг ТОП-30 операторов по количеству вагонов в управлении в 2014-2017 гг., тыс. шт.

Оператор ⁸	2014	2015	2016	2017	Динамика 2017 г. к 2016 г.		Место ⁹		Динамика мест
					Тыс. ед.	% ¹⁰	2016	2017	
					"Федеральная грузовая компания", АО	163,5	129,5		
"Первая грузовая компания", АО	193	175,2					2	2	⇒
Globaltrans Investment plc	55,9	57,3					3	5	↓2
"Нефтетранссервис", АО	56,8	54,1					4	4	⇒
"Трансойл", ООО	41,3	42,3					6	6	⇒

Источник: данные компаний, расчеты и оценки (*) INFOLine

Демонстрационная версия. В разделе представлен рейтинг ТОП-30 крупнейших операторов железнодорожного подвижного состава по величине парка в управлении по итогам 2017 года

1.5 Рейтинг операторов по объему перевозок¹¹

По итогам 2017 года на долю 30 крупнейших операторов подвижного состава приходится X% от общего объема перевозок, что аналогично показателю 2016 года. Доля ТОП-10 крупнейших компаний выросла до X%.

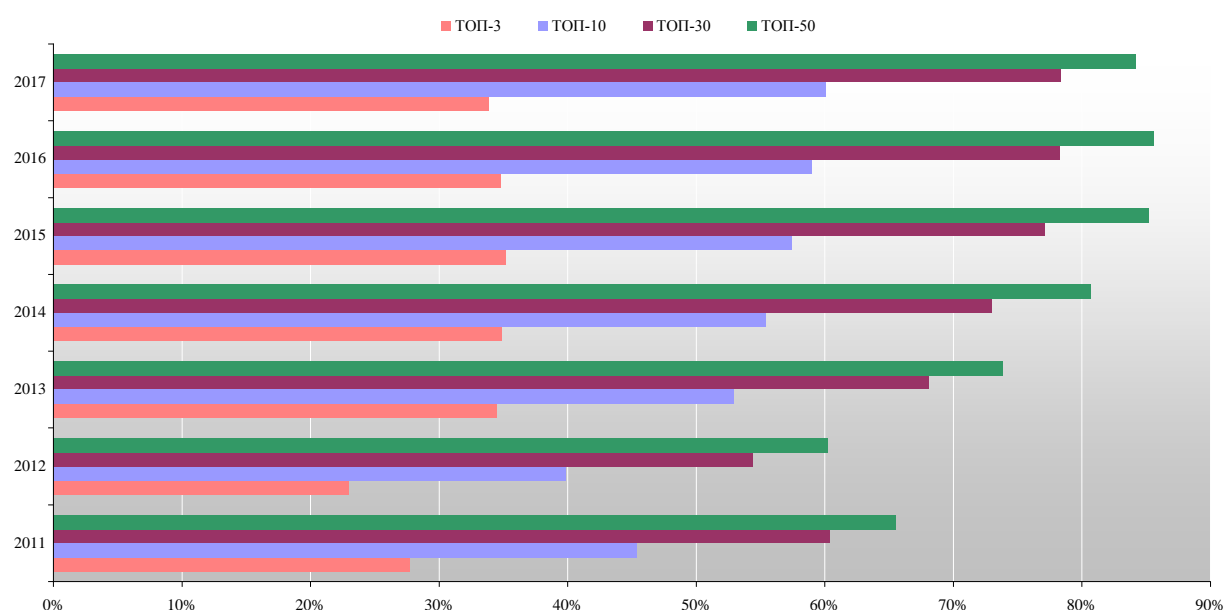
⁸ Сортировка компаний в таблице осуществлена в соответствии с их ранговым рейтингом по итогам 2017 года (раздел 1.1.)

⁹ Места далеко за пределами ТОП-30 не приводятся (знак "-")

¹⁰ Данные округлены до целых

¹¹ Данные рейтинга операторов уточнены и могут отличаться от приведенных в предыдущих обзорах

Рисунок 2. Динамика доли грузоперевозок крупнейших операторов подвижного состава в 2012-2017 гг., %¹²



Источник: INFOLine

По прежнему наиболее динамично наращивают объем перевозок компании, которые используют инновационные вагоны: так, угольная компания "СУЭК" увеличила перевозки на X%, "Восток1520" – на X%. ГК «Логистика 1520», которая оперирует парком инновационных вагонов производства Тихвинского вагоностроительного завода, увеличила объем перевозок в 2017 году более чем в 2 раза <...>

Таблица 3. Рейтинг операторов по объему грузовых перевозок в 2014-2017 гг., млн тонн

Оператор ¹³	2014	2015	2016	2017	Динамика 2017 г. к 2016 г., % ¹⁴	Место ¹⁵		Динамика мест
						2016	2017	
"Федеральная грузовая компания", АО	162	165,5				1	1	⇔
"Первая грузовая компания", АО	230	211				2	2	⇔
Globaltrans Investment plc	86,9	90,1				4	4	⇔
"Нефтетранссервис", АО	99,9	104,7				3	3	⇔
"Трансойл", ООО	58,7	64				5	5	⇔

Источник: данные компаний, расчеты и оценки (*) INFOLine

Одним из важных показателей операционной эффективности операторской компании является отношение объема перевозок к парку подвижного состава в управлении. Наиболее высокие показатели отношения объема перевозок к парку подвижного состава в управлении характерны для компаний, <...>

Демонстрационная версия. В разделе представлен рейтинг ТОП-30 крупнейших операторов железнодорожного подвижного состава по величине парка в управлении по итогам 2017 года

1.6 Рейтинг операторов по грузообороту

На долю ТОП-30 операторов в рейтинге INFOLine Rail Russia TOP по итогам 2017 года приходилось почти X% грузооборота железнодорожного транспорта, что на X п.п. больше, чем годом ранее. При этом доля ТОП-10 выросла на X п.п. почти до X%.

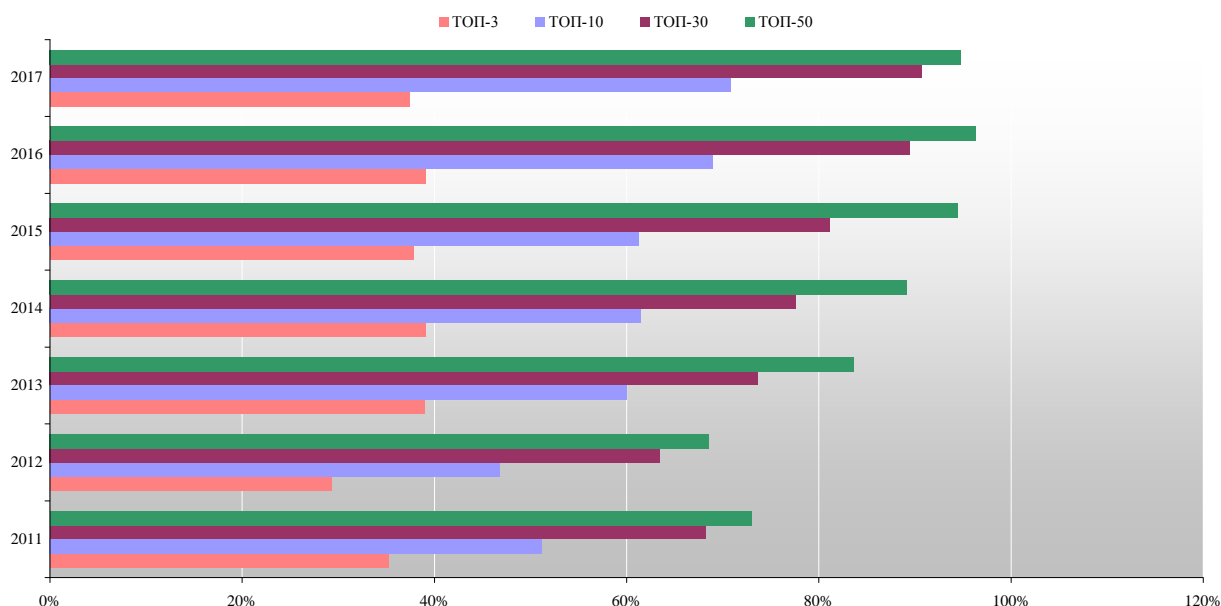
¹² Данные за 2011-2016 гг. приводятся по тем же компаниям, которые входят в ТОП-3, ТОП-10, ТОП-30 и ТОП-50 по состоянию на 1.1.2017

¹³ Сортировка компаний в таблице осуществлена в соответствии с их ранговым рейтингом по итогам 2017 года (раздел 1.1.)

¹⁴ Данные округлены до одного знака после запятой

¹⁵ Места далеко за пределами ТОП-30 не приводятся (знак "--")

Рисунок 3. Динамика доли грузооборота крупнейших операторов подвижного состава в 2012-2017 гг., %¹⁶



Источник: INFOLine

Лидер рейтинга АО "ФГК" показало по итогам 2017 года X млрд т-км, что на X % больше, чем годом ранее. Грузооборот холдинга UCL Rail – остался на уровне 2016 года, тогда как АО "Нефтетранссервис" – сократился на X%. Наиболее активно наращивали грузооборот АО "ПТК" (на X %), ГК "Логистика1520" (на X %), "ТФМ-оператор" (X %) <...>

Таблица 4. Рейтинг операторов по величине грузооборота в 2014-2017 гг., млрд т-км

Оператор ¹⁷	2014	2015	2016	2017	Динамика 2017 г. к 2016 г., % ¹⁸	Место		Динамика мест
						2016	2017	
"Федеральная грузовая компания", АО	333,5	318,8				1	1	⇒
"Первая грузовая компания", АО	389,9	361				2	2	⇒
Globaltrans Investment plc	135,1	146,5				4	4	⇒
"Нефтетранссервис", АО	171,6	188,9				3	3	⇒
"Трансойл", ООО	97,3	107				7	8	↓1

По отношению грузооборота к парку в управлении в 2017 году лидерами являлись АО "ПТК" и АО "СУЭК". Главной причиной стало использование на закольцованных маршрутах с "твердыми" нитками графика инновационного подвижного состава с повышенной грузоподъемностью и лучшими техническими характеристиками, обеспечивающими на порядок меньшее количество отцепок в TOP-1 и TOP-2, чем среднесетевые показатели.

Демонстрационная версия. В разделе представлен рейтинг ТОП-30 крупнейших операторов железнодорожного подвижного состава по величине парка в управлении по итогам 2017 года

¹⁶ Данные за 2011-2016 гг. приводятся по тем же компаниям, которые входят в ТОП-3, ТОП-10, ТОП-30 и ТОП-50 по состоянию на 1.1.2017

¹⁷ Сортировка компаний в таблице осуществлена в соответствии с их ранговым рейтингом по итогам 2017 года (раздел 1.1.)

¹⁸ Данные округлены до одного знака после запятой



Раздел II. База собственников и операторов магистрального подвижного состава России

2.1. База 480 крупнейших операторов подвижного состава

Количество вагонов в управлении для Базы данных «500 крупнейших собственников и операторов подвижного состава России» рассчитано как сумма количества собственных вагонов с учетом вагонов, находящихся в финансовом лизинге, и вагонов, находящихся в аренде либо операционном лизинге, за вычетом вагонов, сдаваемых компанией в аренду другим операторам. Данные в разделе приведены без учета привлекаемого под разовые операции парка.

Название группы компаний: «Российские железные дороги»,

ОАО

Контактные данные:

Фактический адрес: XXX

Телефон: XXX

Факс: XXX

E-mail: XXX

Сайт: XXX

Персоналии:

Руководитель компании: XXX

Парк подвижного состава в управлении на 1 января 2018 г.:

Всего грузовых вагонов - X шт.

Полувагоны - X шт.

Цистерны всего – X шт.

Цистерны нефтеналивные – X шт.

Цистерны прочие - X шт.

Крытые вагоны - X шт.

Платформы - X шт.

Фитинговые платформы - X шт.

Цементовозы - X шт.

Автомобилевозы - X шт.

Зерновозы - X шт.

Минераловозы - X шт.

Изотермические и рефрижераторные вагоны - X шт.

Прочие - X шт.

Объем перевозок:

Перевозки за 2015 год - X тыс. тонн

Перевозки за 2016 год - X тыс. тонн

Название дочерней компании: «Федеральная грузовая компания», АО

Контактные данные:

Фактический адрес: XXX

Телефон: XXX

Факс: XXX

E-mail: XXX

Сайт: XXX

Персоналии:

Руководитель компании: XXX

Парк подвижного состава в управлении на 1 января 2018 г.:

Всего грузовых вагонов - X шт.

Полувагоны - X шт.

Цистерны всего – X шт.

Цистерны нефтеналивные – X шт.

Цистерны прочие - X шт.

Крытые вагоны - X шт.

Платформы - X шт.

Фитинговые платформы - X шт.

Цементовозы - X шт.

Автомобилевозы - X шт.

Зерновозы - X шт.

Минераловозы - X шт.

Изотермические и рефрижераторные вагоны - X шт.

Прочие - X шт.

Объем перевозок:

Перевозки за 2015 год - X тыс. тонн

Перевозки за 2016 год - X тыс. тонн

Название дочерней компании: ЦДРП-филиал «РЖД», ОАО

Контактные данные:

Фактический адрес: XXX

Телефон: XXX

Факс: XXX

E-mail: XXX

Сайт: XXX

Персоналии:

Руководитель компании: XXX

Парк подвижного состава в управлении на 1 января 2018 г.:

Всего грузовых вагонов - X шт.

Полувагоны - X шт.

Цистерны всего – X шт.

Цистерны нефтеналивные – X шт.

Цистерны прочие - X шт.

Крытые вагоны - X шт.

Платформы - X шт.

Фитинговые платформы - X шт.

Цементовозы - X шт.

Автомобилевозы - X шт.

Зерновозы - X шт.

Минераловозы - X шт.

Изотермические и рефрижераторные вагоны - X шт.

Прочие - X шт.

Объем перевозок:

Перевозки за 2015 год - X тыс. тонн

Перевозки за 2016 год - X тыс. тонн

Название дочерней компании: «Рефсервис», АО

Контактные данные:

Фактический адрес: XXX

Телефон: XXX

Факс: XXX

E-mail: XXX

Сайт: XXX

Персоналии:

Руководитель компании: XXX

Парк подвижного состава в управлении на 1 января 2018 г.:

Всего грузовых вагонов - X шт.

Полувагоны - X шт.

Цистерны всего – X шт.

Цистерны нефтеналивные – X шт.

Зерновозы - X шт.

Минераловозы - X шт.

Изотермические и рефрижераторные вагоны - X шт.

Прочие - X шт.

Объем перевозок:

Перевозки за 2015 год - X тыс. тонн

Перевозки за 2016 год - X тыс. тонн

2.2. База 515 крупнейших операторов по парку в собственности с учетом финансового лизинга

В базе данных «500 крупнейших собственников и операторов подвижного состава России» приведены данные по фактическому количеству принадлежащих компаниям грузовых вагонов, включая вагоны, находящиеся в финансовом лизинге. В разделе не представлены данные по лизинговым компаниям.

Название группы компаний: «Российские железные дороги», ОАО

Контактные данные:

Фактический адрес: XXX

Телефон: XXX

Факс: XXX

E-mail: XXX

Сайт: XXX

Персоналии:

Руководитель компании: XXX

Парк подвижного состава в управлении на 1 января 2018 г.:

Всего грузовых вагонов - X шт.

Полувагоны - X шт.

Цистерны всего – X шт.

Цистерны нефтеналивные – X шт.

Цистерны прочие - X шт.

Крытые вагоны - X шт.

Платформы - X шт.

Фитинговые платформы - X шт.

Цементовозы - X шт.

Автомобилевозы - X шт.

Зерновозы - X шт.

Минераловозы - X шт.

Изотермические и рефрижераторные вагоны - X шт.

Прочие - X шт.

Объем перевозок:

Перевозки за 2015 год - X тыс. тонн

Перевозки за 2016 год - X тыс. тонн

Название дочерней компании: «Федеральная грузовая компания», АО

Контактные данные:

Фактический адрес: XXX

Телефон: XXX

Факс: XXX

E-mail: XXX

Сайт: XXX

Персоналии:

Руководитель компании: XXX

Парк подвижного состава в управлении на 1 января 2018 г.:

Всего грузовых вагонов - X шт.

Полувагоны - X шт.

Цистерны всего – X шт.

Цистерны нефтеналивные – X шт.

Цистерны прочие - X шт.

Крытые вагоны - X шт.

Платформы - X шт.

Фитинговые платформы - X шт.

Фитинговые платформы - X шт.

Демонстрационная версия. В разделе представлен рейтинг ТОП-30 крупнейших операторов железнодорожного подвижного состава по величине парка в управлении по итогам 2017 года

Цементовозы - X шт.

Автомобилевозы - X шт.

Зерновозы - X шт.

Минераловозы - X шт.

Изотермические и рефрижераторные вагоны - X шт.

Прочие - X шт.

Объем перевозок:

Перевозки за 2015 год - X тыс. тонн

Перевозки за 2016 год - X тыс. тонн

Название дочерней компании: ЦДРП-филиал «РЖД», ОАО

Контактные данные:

Фактический адрес: XXX

Телефон: XXX

Факс: XXX

E-mail: XXX

Сайт: XXX

Персоналии:

Руководитель компании: XXX

Парк подвижного состава в управлении на 1 января 2018 г.:

Всего грузовых вагонов - X шт.

Полувагоны - X шт.

Цистерны всего – X шт.

Цистерны нефтеналивные – X шт.

Цистерны прочие - X шт.

Крытые вагоны - X шт.

Платформы - X шт.

Фитинговые платформы - X шт.

Цементовозы - X шт.

Автомобилевозы - X шт.

Зерновозы - X шт.

Минераловозы - X шт.

Изотермические и рефрижераторные вагоны - X шт.

Прочие - X шт.

Объем перевозок:

Перевозки за 2015 год - X тыс. тонн

Перевозки за 2016 год - X тыс. тонн

Название дочерней компании: «Рефсервис», АО

Контактные данные:

Фактический адрес: XXX

Телефон: XXX

Факс: XXX

E-mail: XXX

Сайт: XXX

Персоналии:

Руководитель компании: XXX

Парк подвижного состава в управлении на 1 января 2018 г.:



2.3. База 490 крупнейших собственников подвижного состава (без учета финансового лизинга)

В данном разделе базы данных «500 крупнейших собственников и операторов подвижного состава России» приведены данные по фактическому количеству принадлежащих компаниям грузовых вагонов, причем вагоны, находящиеся в финансовом лизинге отнесены на баланс лизингодателя. Таким образом в разделе приведены данные по парку в собственности компаний, без учета парка в финансовом лизинге. По некоторым крупным лизинговым компаниям (например, «ВТБ-Лизинг») приведены консолидированные показатели с учетом подвижного состава, находящегося в собственности дочерних компаний в других странах «Пространства 1520». Также, по ряду компаний, обладающих зарубежными активами (группа Globaltrans, «ОТЭКО») данные приведены с учетом вагонов, находящихся в собственности зарубежных активов.

Название группы компаний: «Российские железные дороги», ОАО

Контактные данные:

Фактический адрес: XXX

Телефон: XXX

Факс: XXX

E-mail: XXX

Сайт: XXX

Персоналии:

Руководитель компании: XXX

Парк подвижного состава в управлении на 1 января 2018 г.:

Всего грузовых вагонов - X шт.

Полувагоны - X шт.

Цистерны всего – X шт.

Цистерны нефтеналивные – X шт.

Цистерны прочие - X шт.

Крытые вагоны - X шт.

Платформы - X шт.

Фитинговые платформы - X шт.

Цементовозы - X шт.

Автомобилевозы - X шт.

Зерновозы - X шт.

Минераловозы - X шт.

Изотермические и рефрижераторные вагоны - X шт.

Прочие - X шт.

Объем перевозок:

Перевозки за 2015 год - X тыс. тонн

Перевозки за 2016 год - X тыс. тонн

Название дочерней компании: «Федеральная грузовая компания», АО

Контактные данные:

Фактический адрес: XXX

Телефон: XXX

Факс: XXX

E-mail: XXX

Сайт: XXX

Персоналии:

Руководитель компании: XXX

Парк подвижного состава в управлении на 1 января 2018 г.:

Всего грузовых вагонов - X шт.

Полувагоны - X шт.

Цистерны всего – X шт.

Цистерны нефтеналивные – X шт.

Цистерны прочие - X шт.

Крытые вагоны - X шт.

Платформы - X шт.

Фитинговые платформы - X шт.

Цементовозы - X шт.

Автомобилевозы - X шт.

Зерновозы - X шт.

Минераловозы - X шт.

Изотермические и рефрижераторные вагоны - X шт.

Прочие - X шт.

Объем перевозок:

Перевозки за 2015 год - X тыс. тонн

Перевозки за 2016 год - X тыс. тонн

Название дочерней компании: ЦДРП-филиал «РЖД», ОАО

Контактные данные:

Фактический адрес: XXX

Телефон: XXX

Факс: XXX

E-mail: XXX

Сайт: XXX

Персоналии:

Руководитель компании: XXX

Парк подвижного состава в управлении на 1 января 2018 г.:

Всего грузовых вагонов - X шт.

Полувагоны - X шт.

Цистерны всего – X шт.

Цистерны нефтеналивные – X шт.

Цистерны прочие - X шт.

Крытые вагоны - X шт.

Платформы - X шт.

Фитинговые платформы - X шт.

Цементовозы - X шт.

Автомобилевозы - X шт.

Зерновозы - X шт.

Минераловозы - X шт.

Изотермические и рефрижераторные вагоны - X шт.

Прочие - X шт.

Объем перевозок:

Перевозки за 2015 год - X тыс. тонн

Перевозки за 2016 год - X тыс. тонн

Название дочерней компании: «Рефсервис», АО

Контактные данные:

Фактический адрес: XXX

Телефон: XXX

Факс: XXX

E-mail: XXX

Сайт: XXX

Персоналии:

Руководитель компании: XXX

Парк подвижного состава в управлении на 1 января 2018 г.:

Всего грузовых вагонов - X шт.

Полувагоны - X шт.

Цистерны всего – X шт.

Цистерны нефтеналивные – X шт.

Зерновозы - X шт.

Минераловозы - X шт.

Раздел III. Анализ парка магистрального подвижного состава и бизнес-справки по крупнейшим операторам России

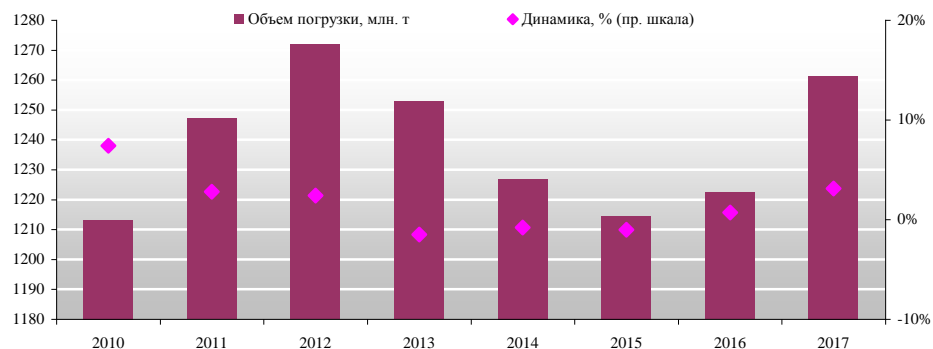
4.1 Состояние рынка грузовых железнодорожных перевозок и железнодорожного подвижного состава

Состояние рынка грузовых железнодорожных перевозок

Показатели железнодорожного транспорта

<...> В период после кризиса 2009 года объем погрузки на железнодорожном транспорте вырос и в 2012 году достиг X млн тонн, но до уровня предкризисного 2007 года (X млн тонн) не восстановился, начав снижаться. Это обуславливалось, с одной стороны, состоянием экономики, а с другой – отсутствием у ОАО "РЖД" существенных стимулов и необходимого набора инструментов для повышения клиентоориентированности, более гибкого реагирования на спрос и улучшения качества перевозочной услуги. <...>

Рисунок 4. Объем погрузки грузов на железнодорожном транспорте России в 2010-2017 гг.

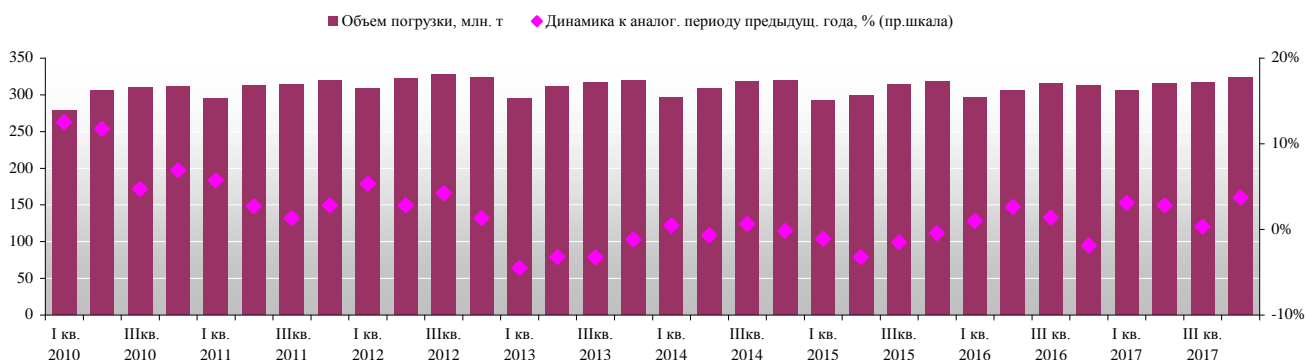


Источник: расчеты INFOLine по данным ГВЦ ОАО "РЖД"

Однако в 2016 году погрузка на железнодорожном транспорте стала вновь расти, составив X млн тонн, что на 0,6% выше уровня прошлого года. При этом индекс промышленного производства вырос в России на X % г/г. В частности, объемы добычи полезных ископаемых в 2016 году увеличились на X %, а динамика обрабатывающих производств вышла в положительную область (X %).

Ниже показана поквартальная динамика погрузки в 2010 – 2017 гг., рассчитанная по данным ГВЦ ОАО «РЖД».

Рисунок 5. Объем погрузки на железнодорожном транспорте России в I-IV кварталах 2005-2017 гг.



Источник: расчеты INFOLine по данным ГВЦ ОАО "РЖД"

Тенденции погрузки по основным видам грузов

Погрузка **каменного угля** на сети РЖД в 2017 году составила, по данным компании X млн тонн, что на X % выше результатов 2016 года. Погруженный объем является **рекордным** за всю историю России. Перевозки угля внесли основной вклад в общий рост погрузки: при росте на X % уголь дал увеличение на



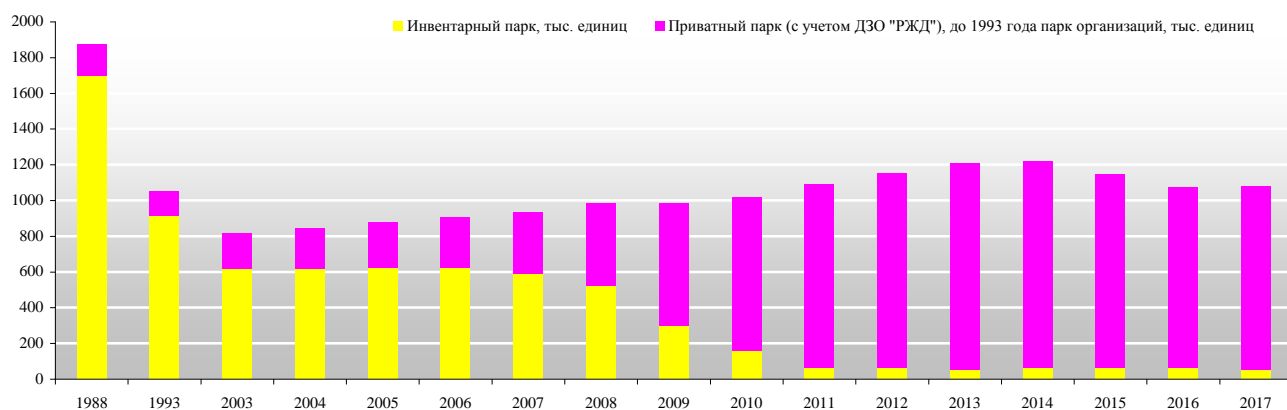
X %. При этом добыча угля в 2017 году достигла, по данным Росстата, X млн тонн, что на X % выше уровня прошлого года. (По данным Минэнерго, X млн тонн, +X %). Основу позитивной динамики перевозок составили поставки российского угля на экспорт. По данным ФТС, за январь-декабрь 2017 года они выросли на X % и достигли X млн тонн на общую сумму X млрд долларов, что на X % выше показателя 2016 года. Импорт российского угля нарастили Китай, Польша и Турция. <...>

Демонстрационная версия. В разделе представлены показатели рынка грузовых железнодорожных перевозок и железнодорожного подвижного состава

Состояние парка магистрального грузового подвижного состава

<...> Кроме того, здесь сыграли свою роль и рыночные механизмы выравнивания спроса и предложения. В 2016 году к этим факторам добавился введенный во исполнение поручения Президента РФ Приказом Минтранса № 382 от 25.12.2015 г. запрет на эксплуатацию груженых вагонов с продленным сроком службы после 1 января 2016 года. В результате, по итогам 2016 года парк составил X тыс. ед., сократившись по сравнению с 2015 года на X %. При этом инвентарный парк насчитывал X тыс. ед. (снижение на X %), а частный – X тыс. ед. (снижение на X %). По итогам 2017 года общий парк грузовых вагонов на сети РЖД вырос до X тыс. ед, причем инвентарный парк сократился более чем на X тыс. ед., а частный – вырос почти на X тыс. ед. <...>

Рисунок 6. Динамика парка подвижного состава в СССР в 1988 и в России 1993-2017 гг., тыс. единиц на конец периода (по годам – перепись, 2010-2017 гг. – номерная база)

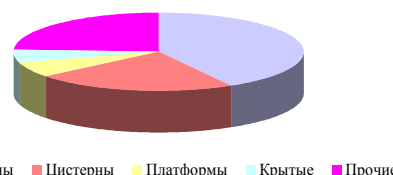
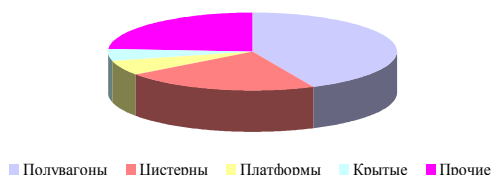


Источник: ГВЦ ОАО "РЖД"

В структуре парка подвижного состава РФ на 1 января 2018 г. выросла доля полувагонов (до X %), в то время как по всем основным прочим видам вагонов наблюдалось сокращение в связи с превышением объемов списания над закупками: так, доля цистерн сократилась с X % до X %.

Рисунок 7. Структура парка подвижного состава по видам на 1.1.2018 года, %

Рисунок 8. Структура парка подвижного состава по видам на 1.1.2017 года, %

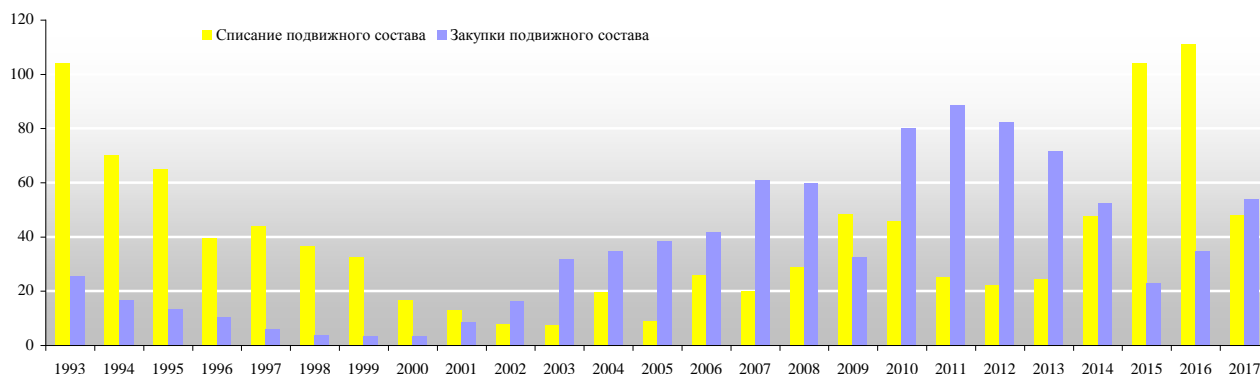


Источник: ГВЦ ОАО "РЖД"

Источник: ГВЦ ОАО "РЖД"

Ниже показана динамика списания и закупок грузовых вагонов в России за 1993-2017 гг. В 2015 году объем закупок подвижного состава составил X тыс. (зарегистрированных до 1 января 2016 года), что в X раза меньше, чем в 2014 году. Вместе с тем было списано X тыс. тыс. вагонов, то есть больше, чем за три предшествующих года. <...>

Рисунок 9. Динамика списания и закупок подвижного состава в России в 1993-2017 гг., тыс. единиц



Источник: ГВЦ ОАО "РЖД"

<...> В 2017 году программа поддержки приобретения инновационных вагонов была сокращена до 5 млрд рублей. В 2017 г. в структуре закупок преобладали следующие виды подвижного состава: полувагоны (X тыс.), фитинговые платформы (X тыс.) и хопперы-зерновозы (X тыс.). Крупнейшими покупателями вагонов стали АО "ПГК" (приобрело X тыс. полувагонов у НПК "УВЗ"), "Первая тяжеловесная компания" (приобретены более X тыс. вагонов у НПК "ОВК" в лизинг через ПАО "ГТЛК"), АО "ФГК" (более X тыс. полувагонов у НПК "УВЗ") и "СУЭК" (более X тыс. полувагонов у "Алтайвагона"). Динамика закупок грузовых вагонов по видам в 2014-2017 гг. представлена ниже <...>

Демонстрационная версия. В разделе представлены показатели парка магистрального грузового подвижного состава

4.10 Бизнес-справки по крупнейшим операторам подвижного состава "ИСП Транс", ООО (ранее "ТЭК "Евротранс", ООО)

Место в общем ранговом рейтинге INFOLine Rail Russia TOP в 2017 г.	Позиция № 16	↑1
Место в рейтинге INFOLine Rail Russia TOP по величине парка в управлении в 2017 г.	Позиция № 25	↑1
Место в рейтинге INFOLine Rail Russia TOP по величине парка в собственности в 2017 г.	Позиция № 13	↑1
Место в рейтинге INFOLine Rail Russia TOP по объему перевозок грузов в 2017 г.	Позиция № 12	↑1
Место в рейтинге INFOLine Rail Russia TOP по валовой вырубке в 2016 г.	Позиция № 17	↓1

Логотип	Объем перевозок грузов в 2017 г., млн тонн	Динамика перевозок грузов в 2017 г. к 2016 г., %	Объем перевозок грузов, приходящихся на 1 вагон в управлении в 2017 г., тонн на вагон в год
	X	↑X%	X
	Валовая выручка в 2017 г., млрд руб.	Динамика валовой выручки в 2017 г. к 2016 г., %	Выручка на 1 вагон в управлении, тыс. руб. в день
	X	↑X%	-
	Количество вагонов в управлении на 1.1.2018, ед.	Изменение количества вагонов в управлении в 2017 г. к 2016 г., ед.	Динамика количества вагонов в управлении в 2017 г. к 2016 г., %
	X	↑X	↑X%
	Количество вагонов в собственности на 1.1.2018, ед.	Изменение количества вагонов в собственности в 2017 г. к 2016 г., ед.	Динамика количества вагонов в собственности в 2017 г. к 2016 г., %
	X	↓X	↓X%

Адрес: 119048, Россия, Москва, Лужники, д. 24, стр. 19 Телефоны: (495)9955000; (495)9959990 Факс: (495)9955000 E-mail: info@isrtrans.ru Web: http://www.isrtrans.ru; Руководитель: Халилов Рахман, председатель Правления; Михаил Чесноков, директор вагонного хозяйства

Краткое описание бизнеса

ООО "ИСП Транс" (LLC "ISR-trans") было создано 25 декабря 1997 года под названием ООО "ТЭК "Евротранс" и входило в ISR Holding, объединяющий предприятия в сфере ж/д перевозок грузов (преимущественно нефтяных), трейдинга (нефти и нефтепродуктов), производственные активы (йодобромный завод в Азербайджане) и ряд других активов. ООО "ИСП Транс" специализируется на оказании транспортно-экспедиторских услуг по ж/д перевозкам нефтеналивных грузов и оказывает услуги по перевалке и хранению нефтепродуктов и интермодальным контейнерным перевозкам. Компания имеет представительства в городах Санкт-Петербург, Нижний Новгород, Краснодар. Грузовые отделы расположены в городах Орск, Саратов. Головной офис расположен в Москве. С февраля 2013 года компания функционирует на рынке под брендом "ISR trans".

В конце августа 2013 года ООО "ИСП Транс" приобрело 100% акций ООО "Курганнефтепродукт", которое владеет Таганрогским мазутным терминалом мощностью 1 млн тонн в год. Приобретение данного актива позволило ООО "ИСП Транс" предоставлять услугу мультимодальных перевозок. В мае 2014 года в ходе

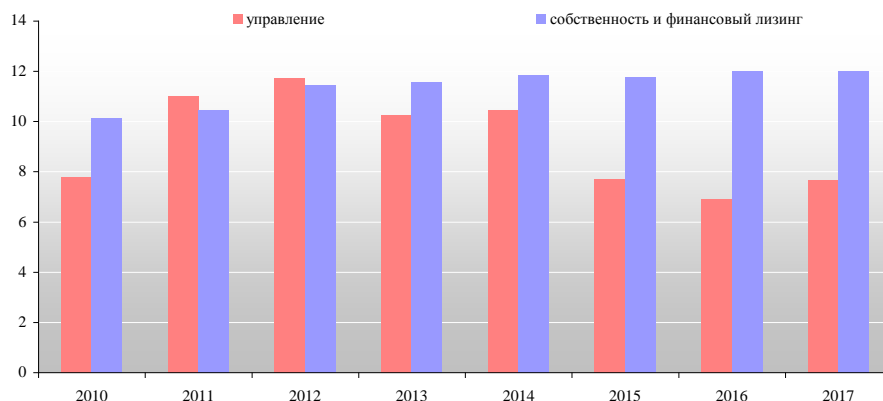
реструктуризации активов Группы ООО "ИСП Транс" продало 100% в капитале ООО "Курганнефтепродукт" одному из собственников Группы. <...>

Динамика парка подвижного состава

По итогам 2017 года парк в собственности (с учетом финансового лизинга) остался на уровне показателя на начало года. Парк в управлении увеличился на X % относительно начала года и составил X тыс. единиц. В структуре парка подвижного состава "ISR trans" преобладают цистерны, доля которых превышает X % в управлении и собственности, что соответствует ориентации компании на перевозку нефтеналивных грузов.

Списание физически и морально устаревшего подвижного состава происходит по мере необходимости. Взамен компания приобретает нефтеналивные цистерны и танк-контейнеры для перевозки химических грузов. В течение 2017 года ООО "ИСП Транс" приобрело X цистерну для нефтепродуктов, в том числе в марте 2017 года оператор купил X цистерн модели 15-9049 производства ООО "Укртрансмаш". <...>

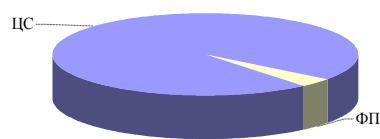
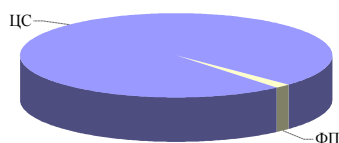
Рисунок 10. Динамика парка подвижного состава в управлении и собственности (с учетом финансового лизинга) ISR Trans в 2010-2017 гг., тыс. ед.



Источник: ООО "ИСП транс"

В 2016 году ООО "ИСП Транс" арендовало дополнительно 13 фитинговых платформ и по итогам 2017 года управляло 274 платформами. <...>

Рисунок 11. Структура парка в собственности компании на 1.1.2018, % Рисунок 12. Структура парка в управлении компании на 1.1.2018, %



Источник: ООО "ИСП Транс"

Источник: ООО "ИСП Транс"

В собственности "ИСП-Транс" находится X танк-контейнера. Кроме того, оператор привлекает X единиц для перевозок акрилонитрила и ацетонитрила в Финляндию и Венгрию. По итогам 2017 года объем привлеченного парка составил почти X тыс. вагонов (X тыс. цистерн и X тыс. полувагонов). По состоянию на III кв. 2017 г. <...>

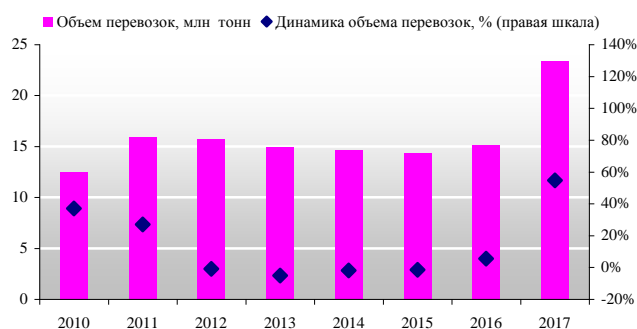
Динамика перевозок грузов

По итогам 2017 года объем перевозок вырос на X % - до X млн тонн, причем перевозки СУГ выросли почти на X %. Объем перевозок нефти и нефтепродуктов вырос на X % и составил X млн тонн. В январе 2018 г. ИСП Транс начал перевозки нефтепродуктов со станций Куйбышевской железной дороги в



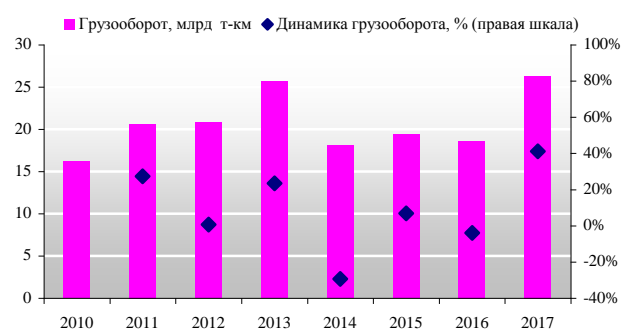
объеме X тыс. тонн ежемесячно, с дальнейшим увеличением грузоперевозок нефтепродуктов до X тыс. тонн ежемесячно <...>

Рисунок 13. Динамика объема грузовых перевозок ООО "ИСП транс" в 2010-2017 гг., млн тонн



Источник: ООО "ИСП транс"

Рисунок 14. Динамика грузооборота ООО "ИСП транс" в 2010-2017 гг., млрд т-км



Источник: ООО "ИСП транс"

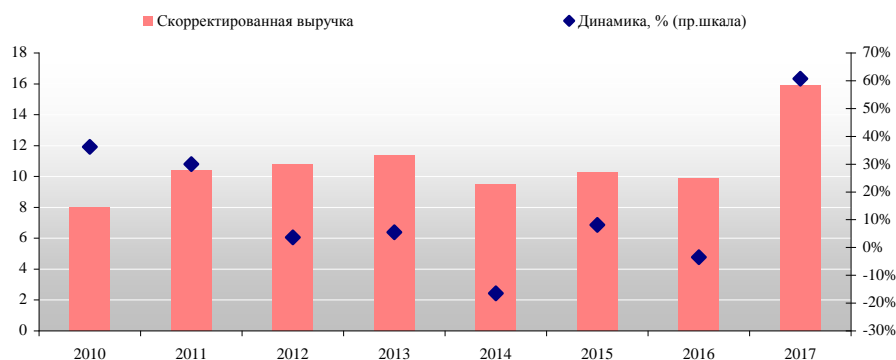
В январе 2018 г компания увеличила ежемесячный объем оказания услуг по грузоперевозкам угля для ПАО «Русский уголь» до 400 тыс. тонн.

С июня 2016 года компания осуществляет перевозки дистиллятов газового конденсата со станции Несветай Северо-Кавказской железной дороги для АО "Новошахтинский завод нефтепродуктов" на основании ежемесячных тендеров. В июле 2016 г. <...>

Финансовые показатели

По итогам 2017 года скорректированная выручка ООО "ИСП Транс" увеличилась до X млрд рублей – на X % по сравнению с показателем аналогичного периода 2016 года. Выручка от оперирования подвижным составом в 2017 году составила X млрд руб. При этом выручка от услуг по предоставлению в аренду вагонов-цистерн превысила X млрд руб. <...>

Рисунок 15. Динамика выручки ООО "ИСП Транс" по РСБУ в 2010-2017 гг., млрд руб.



Источник: ООО "ИСП транс"

Основные события

В октябре 2017 года ООО "ИСП Транс" заключило контракт с АО "Новозыбковский машиностроительный завод" на производство вагон-цистерн инновационной безрамочной конструкции для перевозки наливных грузов, в том числе нефтепродуктов. Цистерны новой модели обладают увеличенным (до 95 куб. м) объемом, повышенными характеристиками надежности и прочности корпуса. ООО "ИСП Транс" намерено направить их для перевозки грузов ОАО "ЛУКОЙЛ" с Нижегородского НПЗ и АО "ФортеИнвест" с Орского НПЗ.

Демонстрационная версия. В разделе представлены бизнес-справки крупнейших операторов подвижного состава

Раздел V. База крупнейших собственников и операторов подвижного состава России по видам

5.1. Крупнейшие собственники и операторы полувагонов

Крупнейшие собственники и операторы полувагонов на 1 января 2018 года

№	Название	Фактический адрес	Телефон	Факс	E-mail	Сайт	Руководитель компании	Руководитель транспортного подразделения	Количество вагонов ¹⁹		
									У	С+ФЛ	С
1	"Российские железные дороги", ОАО										
2	* "Федеральная грузовая компания", АО										

Источник: ИА "INFOLine"

Демонстрационная версия. В разделе приведена информация по собственникам и операторам на 1 января 2018 года

5.2. Крупнейшие собственники и операторы цистерн

5.2.1 Крупнейшие собственники и операторы нефтеналивных цистерн

Крупнейшие собственники и операторы нефтеналивных цистерн на 1 января 2018 года

№	Название	Фактический адрес	Телефон	Факс	E-mail	Сайт	Руководитель компании	Руководитель транспортного подразделения	Количество вагонов ²⁰		
									С	С+ФЛ	У
1	"Трансойл", ООО										
2	* "Нефтетранспорт", АО										

Источник: ИА "INFOLine"

Демонстрационная версия. В разделе приведена информация по собственникам и операторам на 1 января 2018 год

¹⁹ Под "Управлением" ("У") понимается сумма парка компании в собственности, финансовом лизинге, аренде либо операционном лизинге, за вычетом вагонов, сдаваемых компанией в аренду. Под "Собственностью с учетом финансового лизинга" ("С+Ф") понимается сумма парка, находящегося в собственности компании и парка, оформленного по договорам финансового лизинга.

²⁰ Под "Управлением" ("У") понимается сумма парка компании в собственности, финансовом лизинге, аренде либо операционном лизинге, за вычетом вагонов, сдаваемых компанией в аренду. Под "Собственностью с учетом финансового лизинга" ("С+Ф") понимается сумма парка, находящегося в собственности компании и парка, оформленного по договорам финансового лизинга.



Перечень таблиц и графиков

Раздел I. Рейтинг собственников и операторов подвижного состава России INFOLine Rail Russia TOP

■ Графики

- Рисунок 1. Динамика доли рынка крупнейших операторов подвижного состава в управлении в 2011-2017 гг., %
- Рисунок 2. Динамика доли крупнейших операторов в структуре парка РФ (с учетом фин. лизинга) в 2011-2017 гг., %
- Рисунок 3. Динамика доли грузоперевозок крупнейших операторов подвижного состава в 2012-2017 гг., %
- Рисунок 4. Динамика доли грузооборота крупнейших операторов подвижного состава в 2012-2017 гг., %

■ Таблицы

- Таблица 1. Рейтинг ТОП-30 операторов по количеству вагонов в управлении в 2014-2017 гг., тыс. шт.
- Таблица 2. Рейтинг ТОП-30 операторов подвижного состава по величине парка в собственности (включая финансовый лизинг) на конец периода в 2014-2017 гг., тыс. шт.
- Таблица 3. Рейтинг крупнейших лизинговых компаний по объему парка, переданного в операционный лизинг по состоянию на конец года (без учета парка, переданного в операционный лизинг аффилированным компаниям)
- Таблица 4. Рейтинг операторов по объему грузовых перевозок в 2014-2017 гг., млн. тон
- Таблица 5. Рейтинг операторов по отношению перевозок к парку в управлении в 2014-2016 гг., тыс. тонн на вагон за год
- Таблица 6. Рейтинг операторов по величине грузооборота в 2014-2017 гг., млрд. т-км
- Таблица 7. Рейтинг операторов по отношению грузооборота к парку в управлении в 2014-2016 гг., млн. т-км на вагон в год
- Таблица 8. Рейтинг операторов по валовой выручке (с указанием включен или не включен тариф ОАО "РЖД") в 2014-2016 гг., млрд. руб. без НДС
- Таблица 9. Рейтинг операторов по выручке в 2016-2017 гг., млрд. руб. без НДС

Раздел III. Анализ парка магистрального подвижного состава и бизнес-справки по крупнейшим операторам России

■ Графики

- Рисунок 5. Объем погрузки грузов на железнодорожном транспорте России
- Рисунок 6. Объем погрузки на железнодорожном транспорте России в I-IV кварталах 2005-2018 гг.
- Рисунок 7. Грузооборот железнодорожного транспорта России в 2005-2018 гг.
- Рисунок 8. Объем перевозок грузов железнодорожным транспортом России в 2005-2017 гг.
- Рисунок 9. Динамика грузооборота ж/д транспорта в России в 2006-2017 гг., млрд. т-км
- Рисунок 10. Структура грузооборота ж/д транспорта в России в 2006-2017 гг., %
- Рисунок 11. Грузооборот основных видов грузов на ж/д транспорте в России в I-IV кварталах 2007-2017 гг., млрд. т-км
- Рисунок 12. Динамика перевозок основных видов грузов ж/д транспортом в России в 2006-2017 гг., млн. т
- Рисунок 13. Структура перевозок основных видов грузов ж/д транспортом в России в 2006-2017 гг., %
- Рисунок 14. Динамика перевозок основных видов грузов ж/д транспортом в России по месяцам в 2011-2017 гг., млн. т
- Рисунок 15. Динамика перевозок и грузооборота основных видов грузов за 2017 год к 2016 году, %
- Рисунок 16. Динамика объемов среднесуточной погрузки в 2007-2017 гг., тыс. тонн
- Рисунок 17. Динамика ж/д перевозок грузов в 2005-2017 гг. по сегментам доходности, млн. тонн
- Рисунок 18. Структура ж/д перевозки грузов в 2005-2017 гг. по сегментам доходности, %
- Рисунок 19. Динамика индекса предпринимательской уверенности в сфере добычи полезных ископаемых за 2008-2017 гг.
- Рисунок 20. Динамика индекса предпринимательской уверенности в сфере обрабатывающих производств за 2008-2017 гг.
- Рисунок 21. Структура погрузки грузов на ж/д транспорте России по типам вагонов в 2007-2017 гг., млн. тонн
- Рисунок 22. Динамика грузооборота на ж/д транспорте России по типам вагонов в 2007-2017 гг., млрд. т-км
- Рисунок 23. Структура грузооборота на ж/д транспорте России по типам вагонов в 2007-2017 гг., %
- Рисунок 24. Динамика объема грузоперевозок ж/д транспортом по типам вагонов в России в 2007-2017 гг., млн. т
- Рисунок 25. Структура грузоперевозок ж/д транспортом по типам вагонов в России в 2007-2017 гг., %
- Рисунок 26. Объем перевозок грузов ж/д транспортом по типам вагонов в России в I-IV кварталах 2007-2017 гг., млн. т
- Рисунок 27. Грузооборот полувагонов в России в I-IV кварталах 2007-2016 гг. в разбивке по видам грузов, млрд. т-км
- Рисунок 28. Объем перевозок грузов ж/д транспортом в полувагонах в России в I-IV кварталах 2007-2017 гг. в разбивке по видам грузов, млн. т
- Рисунок 29. Структура грузооборота цистерн по видам грузов в России в I-IV кварталах 2007-2017 гг., млрд. т-км
- Рисунок 30. Объем перевозок грузов ж/д транспортом в цистернах в России в I-IV кв. 2007-2017 гг., млн. т
- Рисунок 31. Среднее расстояние перевозки грузов ж/д транспортом в России в I-IV кв. 2007-2017 гг., км
- Рисунок 32. Динамика средней скорости доставки одной отправки в 2005-2017 гг., км/сут
- Рисунок 33. Динамика средней скорости доставки одной отправки ж/д транспортом в России в 2008-2017 гг., км/сут.
- Рисунок 34. Динамика средней скорости доставки одной отправки ж/д транспортом в России в 2007-2017 гг., км/сут.
- Рисунок 35. Динамика участковой скорости доставки одной отправки ж/д транспортом в России в 2014-2017 гг., км в час
- Рисунок 36. Динамика технической скорости доставки одной отправки ж/д транспортом в России в 2014-2017 гг., км в час
- Рисунок 37. Динамика маршрутной скорости сквозных отправительских маршрутов из груженых вагонов и средней участковой скорости движения грузового поезда в 2014-2015 гг. км/сут.
- Рисунок 38. Динамика парка подвижного состава в СССР в 1988 и в России 1993-2017 гг., тыс. единиц на конец периода (по годам – перепись, 2010-2016 гг. – номерная база)
- Рисунок 39. Структура парка подвижного состава по видам на 1.01.2018 года, %

Рисунок 40. Структура парка подвижного состава по видам на 1.01.2017 года, %

Рисунок 41. Динамика среднего возраста парка подвижного состава России в 2000-2017 гг., лет на конец периода

Рисунок 42. Средний возраст и нормативный срок службы грузовых вагонов в России на 1 января 2017 и 2018 гг., лет

Рисунок 43. Динамика списания и закупок подвижного состава в России в 1993-2017 гг., тыс. единиц

Рисунок 44. Динамика закупок подвижного состава в России в 2011-2017 гг., тыс. единиц

Рисунок 45. Динамика списания грузовых вагонов в России в 2011-2017 гг., тыс. единиц

- **Таблицы**

Таблица 10. Объем погрузки грузов на железной дороге в I-IV кварталах 2012-2016 годов, млн. тонн

Таблица 11. Объем погрузки основных видов грузов на железнодорожном транспорте в 2016 г., млн. тонн

Таблица 12. Объем перевозок грузов по железной дороге в I-IV кварталах 2012-2016 года, млн. тонн

Таблица 13. Динамика объемов производства продукции и грузовых железнодорожных перевозок в 2015-2016 г., %

Таблица 14. Поквартальная динамика объемов производства продукции, грузовой базы железнодорожного транспорта и погрузки грузов в 2016 г. по видам экономической деятельности, % к 2015г.

Таблица 15. Средняя скорость доставки одной грузовой отправки и процент роста в 2015 – 2016 гг.

Таблица 16. Структура парка грузового железнодорожного подвижного состава России на 1 января 2016 и 2017 года

Таблица 17. Возрастная структура парка подвижного состава России по видам вагонов на 1 января 2017 года

Таблица 18. Основные мероприятия по обновлению вагонного парка в 2016 г.

Таблица 19. Действующие постановления правительства по господдержке вагоностроения 2009-2016 гг.

Таблица 20. Динамика выпуска вагонов российскими производителями в 2016 г., ед.

В разделе Бизнес-справки по компаниям приведены следующие таблицы и графики:

- **Графики**

Структура компании (для холдингов)

Динамика парка подвижного состава в собственности (с учетом финансового лизинга) компании

Структура парка в собственности компании на отчетный квартал

Динамика парка подвижного состава в управлении компании

Структура парка в управлении компании на отчетный квартал

Динамика объема грузовых перевозок компании

Динамика грузооборота компании

Динамика выручки компании

- **Таблицы**

Динамика финансовых показателей

Тендерные процедуры в сегменте подвижного состава

Перечень продуктов ИА "INFOLine" по железнодорожному транспорту и рынкам подвижного состава

Агентство INFOLine является независимой компанией и работает на рынке Исследований отраслей России с 2001 года. Проведенные исследования **транспортной и железнодорожной отрасли России** специалистами агентства «INFOLine» являются лучшими на рынке, что признано многочисленными клиентами и партнерами.



В условиях нестабильной экономической ситуации и изменений условий государственного регулирования на рынке возрастает потребность в актуальной информации. При этом в связи с малым количеством публичных компаний и высоким уровнем закрытости большинства игроков, в транспортной отрасли отсутствует единая система координат по оценке операционных и финансовых показателей, показателей технологической и финансовой эффективности.

Направление 1. Готовые исследования

■ **NEW! "Транспортная отрасль России. Итоги 2017 года. Перспективы развития в 2018-2020 годах"**

Основные показатели транспортной отрасли: анализ состояния и перспектив развития транспортной отрасли в целом и по видам транспорта (железнодорожный, водный, автомобильный, воздушный); обзор тенденций развития транспортной отрасли посредством описания важнейших событий; составление рейтинга железнодорожных компаний по объему перевозок и парку в управлении, рейтинга портов по грузообороту, рейтинга авиакомпаний по перевозкам грузов и пассажиров; анализ изменений законодательства, тенденций государственного регулирования транспортной отрасли; выявление и описание крупнейших инвестиционных проектов в области транспорта.



Дата выхода: **Апрель 2018**
Количество страниц: **90**
Способ предоставления: **Электронный / Печатный**
Стоимость: **150 000 руб.**

ВНИМАНИЕ! Исследования выпущены в инновационном формате удобной электронной презентации: это оптимальный формат, который помимо текстового материала содержит большое количество графического материала (рисунков, диаграмм, таблиц), а также гиперссылки на важнейшие нормативные документы и сайты компаний.

■ **"Рынок грузового железнодорожного транспорта РФ. Итоги 2017 года. Прогноз до 2019 года".**

Оперативная оценка состояния и перспектив развития железнодорожного транспорта России. В ходе подготовки исследования специалисты ИА "INFOLine" проанализировали ход реформирования отрасли, динамику объемов перевозок различных видов грузов, изменения парка подвижного состава, а также описание бизнеса крупнейших транспортных компаний России.

Исследование включает в себя описание *65 транспортных предприятий* России и СНГ и анализ рынков *10 видов грузового подвижного состава*. Более *400 графиков и диаграмм*.



Дата выхода: **Май 2018**
Количество страниц: **Более 500**
Способ предоставления: **Электронный / Печатный**
Стоимость: **75 000 руб.**

Направление 2. Периодический обзор INFOLine Rail Russia TOP

Основной целью обзора "INFOLine Rail Russia TOP" является анализ тенденций на рынке железнодорожного транспорта и оперирования подвижным составом, ранжирование крупнейших операторов ж/д подвижного состава по величине парков в управлении и в собственности (в том числе с учетом финансового лизинга), по объему перевозок грузов и грузообороту, финансовым показателям. В обзоре также приводится рейтинг лизинговых компаний РФ по объему парка, переданного в операционный лизинг. В обзоре "INFOLine Rail Russia TOP" охарактеризована динамика показателей транспортного комплекса в целом и железнодорожного транспорта в частности, а также приведено подробное описание событий на рынке оперирования подвижным составом и железнодорожных перевозок грузов за отчетный квартал. Обзор включает в себя описание *30 транспортных предприятий России и СНГ*. Более *100 графиков и диаграмм*.



Дата выхода: **Ежеквартально**
Количество страниц: **Более 350**
Способ предоставления: **Электронный / Печатный**
Цена обзора: **От 25 000 руб.**

Направление 3. Базы собственников подвижного состава

База данных крупнейших собственников и операторов подвижного состава содержит характеристику текущего состояния и динамики развития парка подвижного состава в России по основным видам. Продукт описывает структуру рынка по компаниям-собственникам и компаниям-операторам подвижного состава, по типам вагонов, а также по возрастной структуре парка.

Наименование	Дата актуализации	Стоимость
База данных "550 крупнейших собственников и операторов подвижного состава России"	Апрель 2018 г.	60 000 руб.
Аналитическая база: "850 крупнейших собственников и операторов подвижного состава СНГ, Украины и Прибалтики"	Апрель 2018 г.	80 000 руб.

Направление 4. Отраслевые новости и периодический обзор

Услуга "Тематические новости" - это оперативная и периодическая информация об интересующей отрасли экономики РФ (всего более 80 тематик), подготовленная путем мониторинга деятельности российских и зарубежных компаний, тысяч деловых и отраслевых СМИ, информационных агентств, федеральных министерств и местных органов власти.

Наименование	Периодичность	Стоимость
Железнодорожное машиностроение РФ и стран ближнего зарубежья	Еженедельная	5 000 руб. в месяц
Железнодорожный транспорт РФ	Еженедельная	5 000 руб. в месяц
Индивидуальный мониторинг СМИ	Согласовывается	От 10 000 в месяц

Цены указаны без учёта НДС, 18% (возможно выставление счета от организации УСН с НДС, 0% по запросу)

Внимание! Вышеперечисленный набор продуктов и направлений не является полным.

Кроме инициативных готовых продуктов ИА "iNFOLine" позволяет клиентам получить комплекс индивидуальных информационных услуг для решения конкретных задач, возникающих в процессе деятельности компании. Это заказные исследования, составление баз данных, ассортиментно-ценовые мониторинги, индивидуальные мониторинги по запросу клиентов и др.

Всегда рады Вам помочь! Получить демо-версии и презентации Исследований, а также задать вопросы Вы можете, обратившись к нашим менеджерам по тел. +7 (812) 322 68 48, +7 (495) 772 76 40 или почте: transport@infoline.spb.ru

Специальное предложение!
Для клиентов iNFOLine действует скидка 10%!

С уважением, Надточаева Евгения, Отдел продвижения
(812) 322-6848 или (495) 772-7640 доб.302
<mailto:transport@infoline.spb.ru>
<http://railtop.ru/>

