

ПЕРИОДИЧЕСКИЙ ОБЗОР ДЕМОНСТРАЦИОННАЯ ВЕРСИЯ

INFOLINE RAIL RUSSIA TOP

№3 2016

Итоги 9 месяцев 2016

- Рейтинги операторов железнодорожного подвижного состава
- Основные макроэкономические показатели транспортной отрасли России
- Важнейшие события на рынке транспорта России
- Новости и итоги деятельности компаний-операторов и собственников железнодорожного подвижного состава

Агентство INFOline занимается разработкой и реализацией информационных и аналитических продуктов, консультированием и поддержкой деловых форумов и мероприятий в сфере строительства и инвестиций, ритейла и потребительского рынка, топливно-энергетического комплекса, транспорта, машиностроения и др. На постоянной основе мы оказываем поддержку более 3000 компаний России и мира. В соответствии с правилами ассоциации ESOMAR все продукты агентства INFOline сертифицируются по общеевропейским стандартам.

INFO *Line*

информационное агентство information agency



Об Обзоре INFOLine Rail Russia TOP	4
Раздел I. Рейтинг операторов подвижного состава	6
1.1 Ранговый рейтинг операторов.....	6
1.2 Рейтинг операторов по количеству вагонов в управлении.....	7
1.3 Рейтинг операторов по величине парка в собственности	9
1.4 Рейтинг операторов по объему перевозок.....	12
1.5 Рейтинг операторов по грузообороту.....	15
1.6 Рейтинг операторов по выручке от железнодорожных перевозок и предоставления парка в аренду.....	17
Раздел II. Макроэкономические показатели развития транспорта в России.....	20
2.1 Состояние и основные показатели транспортного комплекса России	20
2.2 Состояние и показатели железнодорожного транспорта России	27
Основные показатели железнодорожного транспорта.....	27
Тенденции перевозок по основным видам грузов по итогам 9 мес. 2016 года	30
Скорость и надежность доставки грузов железнодорожным транспортом	43
Состояние парка железнодорожного подвижного состава	51
Нормативное регулирование железнодорожного транспорта.....	59
Ход и перспективы реформирования отрасли.....	59
Актуализация Стратегии развития железнодорожного транспорта в РФ до 2030 года.....	81
Интеграция железнодорожных сетей в рамках Единого экономического пространства.....	83
Государственное регулирование срока службы и внедрения инновационных вагонов.....	86
Отдельные вопросы корпоративной политики ОАО «РЖД».....	90
Основные события на рынке железнодорожных перевозок.....	94
2.3 Показатели развития водного транспорта России.....	111
Основные показатели развития морского транспорта.....	111
Основные показатели развития внутреннего водного транспорта.....	117
Основные события на рынке перевозок грузов водным транспортом	121
2.4 Показатели развития автомобильного транспорта	133
Основные показатели развития автомобильного транспорта	133
О введении платы за проезд большегрузных автомобилей по федеральным автомобильным дорогам.....	136
Основные события на рынке перевозок грузов автомобильным транспортом.....	141
2.5 Показатели развития воздушного транспорта	152
Основные показатели развития воздушного транспорта	152
Основные события на рынке перевозок воздушным транспортом	154
Раздел III. Основные события крупнейших операторов рынка железнодорожных перевозок в России.....	161
3.1 Основные события «Российские железные дороги», ОАО.....	162
3.2 Основные события дочерних и зависимых обществ ОАО «Российские железные дороги».....	171
«Объединенная транспортно-логистическая компания», АО	171
«Трансконтейнер», ПАО	175
«РЖД Логистика», АО	188
«Федеральная грузовая компания», АО	198
«Рефсервис», АО	206
«РейлТрансАвто», ОАО	211
3.3 Основные события холдинга Universal Cargo Logistics Holding	214
«Первая грузовая компания», АО.....	215
3.4 Основные события холдинга Globaltrans Investment, plc.....	226
«Новая перевозочная компания», АО.....	226
«БалтТрансСервис», ООО	227
«ГТИ Менеджмент», ООО	227
«СинтезРейл», ООО	227
3.5 Основные события холдинга «Нефтетранссервис», АО.....	233
«НефтеТрансСервис», АО	233
«Транс Интеграция», ООО (бывш. «ЕвразТранс», ООО)	238
3.6 Основные события ГК «РТК»	239
«Русагротранс», ЗАО.....	242
«А-транс», ООО.....	246
«Грузовая компания», ООО.....	248
«ЛП транс», АО	248
«ТрансЛес», ООО	248
3.7 Основные события «СГ-транс», АО.....	250
3.8 Основные события ГК «Rail Garant»	259
«Трубная транспортная компания», ООО	259
«Транс Синергия», ООО.....	259
«Оптима ТрансАвто», ООО.....	260
«Спецтрансгарант», ООО.....	260
«РГ-Транс», ООО	260
«РэйлСпецТранс», ООО	260
«РейлТранс», ООО	260
«НУТЭК», ООО.....	260

«Рейл Гарант Казахстан», ТОО	260
3.9 Основные события холдинга ГК «Сумма»	264
АО «Объединенная зерновая компания»	266
Транспортная группа «FESCO»	267
«Трансгарант», Группа	271
«Русская тройка», АО	275
3.10 Основные события ХК «Уральская горно-металлургическая компания»	277
«ТрансГрупп АС», ООО	280
«УГМК-Транс», ООО	281
3.11 Прочие независимые и кэптивные операторы рынка железнодорожных перевозок	281
«Трансойл», ООО	281
«Газпромтранс», ООО	287
«СУЭК», АО	291
«Грузовая компания «Новотранс», ОАО	296
«Лукойл-Транс», ООО	299
«Спецэнерготранс», АО	302
«Мечел-транс», ООО	305
«СИБУР-Транс», АО	309
«ИСР Транс», ООО (ранее «ТЭК «Евротранс», ООО)	312
«Трубная грузовая компания», ЗАО	316
«Совфрайт-Совмортранс», ГК	319
«Уралкалий», ПАО	323
«Евросиб СПб-транспортные системы», ЗАО	326
«РН-Транс», АО	330
ГК «Максимум»	335
«Фосагро-транс», ООО	338
«МХК «ЕвроХим», АО	342
3.12 Основные события операторов рынка железнодорожных перевозок, не входящих в ТОП-30	346
ГК «Содружество»	346
«УВЗ-Логистик», ООО	349
«Уралхим-транс», ООО	352
«РВД-Сервис», ООО	355
«Дальневосточная транспортная группа», АО	356
«Кузбастрансцемент», ООО	359
«ТалТЭК Транс», ЗАО	361
«Финтранс ГЛ», ООО	362
«Акрон-транс», ЗАО	364
«Транспортно-логистическая компания», ООО	366
«Технотранс», ООО	367
«Локотранс», ЗАО	369
«Алькон», ЗАО	371
«Системный транспортный сервис», ООО	372
«Магистральнефтеоргсинтез», ЗАО	374
«Транснефть-Логистика», ООО	375
ГК «Аппарель», ООО	379
«Логистика1520», ООО	380
«ВМ-транс», ООО	382
«Дело», ГК	383
«Спецвагонтранс», ООО	385
«РТ-оператор», ООО	386
«СибУглеМетТранс», ООО	388

Раздел IV. Рейтинг и события компаний, занимающихся операционным лизингом подвижного состава 390

<i>Рейтинг оперлизинговых компаний</i>	390
<i>Brunswick Rail Limited</i>	391
«Профтранс», ООО	396
<i>НПК «Объединенная вагонная компания», ПАО</i>	397
Лизинговая компания «Rail1520»	400
<i>Группа «Промышленные инвесторы»</i>	403
АО «Первая тяжеловесная компания»	404
ООО «Нитрохимпром»	404
Транспортная компания «Восток1520»	406
<i>УК «РэйлТрансХолдинг», ООО</i>	409
«РТХ-Логистик», ЗАО (ранее ЗАО «ЗР»)	411
«ОТЭКО», ГК	414
«Трансфин-М», ПАО	417
«ТФМ-Оператор», ООО	420
«ЗапСиб-Транссервис», ООО	422

Об Обзоре INFOLine Rail Russia TOP

Цели исследования: формирование рейтинга операторов грузового железнодорожного подвижного состава России – **INFOLine Rail Russia TOP** – в соответствии с их операционными и финансовыми показателями; анализ развития транспортного комплекса РФ с акцентом на рынок грузовых железнодорожных перевозок; мониторинг ситуации в транспортной отрасли, в том числе изменения в государственном регулировании железнодорожного и альтернативных видов транспорта, описание ключевых событий в деятельности операторов железнодорожного подвижного состава.

Ключевые параметры рынка: В 2015 году погрузка на сети РЖД составила 1223 млн. тонн, грузооборот – 2297 млрд. т-км. По итогам 9 месяцев 2016 года погрузка выросла на 1,4% до 918 млн тонн, а грузооборот – на 0,6% до 1715 млрд тарифных тонно-км. На рынке железнодорожных грузовых перевозок работает более 1000 собственников и операторов, причем на ТОП-30 операторов приходится почти 77% парка в управлении и более 79% перевозок грузов.

Актуальность исследования: по итогам 9 мес. 2016 г. ситуация в экономике России характеризовалась ухудшением или стагнацией ключевых макроэкономических показателей: так, ВВП снизился на 0,7%, а промышленное производство продемонстрировало символический рост 0,3%. Во II полугодии 2016 г. погрузка на ж/д пошла на спад, сократившись в сентябре на 1,4%, в октябре – на 3,3%. При этом погрузка нефти и нефтепродуктов сократилась за 9 мес. на 7,2%, цемента – на 5,6%, черных металлов – на 3,1%. По итогам года РЖД прогнозирует незначительный рост погрузки порядка 0,5%. В этой связи в РЖД отметили тревожное снижение доходной ставки и, прогнозируя на 2016 год незначительную прибыль, предупреждают о перспективе получения в 2017 году убытка при отсутствии дополнительной индексации тарифов (фактически компании удалось согласовать дополнительную индексацию в размере 2% на финансирование капитального ремонта и ряд точечных изменений: например, дополнительная индексация на 4% по перевозкам контейнеров и унификацию тарифных классов для нефтяных грузов).

Следует отметить, что в принятом "Прогнозе социально-экономического развития РФ на 2017 год и на плановый период 2018 и 2019 годов" содержится очень жесткая оценка экономических результатов деятельности инфраструктурных монополий, в том числе РЖД. В частности, отмечается, что в период с 2000 по 2015 годы тарифы на услуги монополий увеличивались темпами, существенно превышающими инфляцию. Так, тарифы на электроэнергию и железнодорожные перевозки грузов увеличились в 10 раз (в 1,7 раза выше инфляции). "Применяемые в предшествующий период методы регулирования сформировали затратную модель деятельности инфраструктурных компаний, нацеленную на извлечение краткосрочной выгоды от использования располагаемых активов, рост капитальных вложений в денежном выражении и отсутствие работающих механизмов контроля их эффективности. Это неизбежно привело к сверхинфляционному росту тарифов без улучшения качества и обновления действующих производственных мощностей сектора инфраструктуры", - говорится в Прогнозе. Во всех регулируемых отраслях и организациях сохраняется тренд на старение инфраструктуры. Также отмечается отсутствие работающих механизмов контроля на всех этапах исполнения инвестиционных программ и невозможность долгосрочного планирования деятельности субъектов инфраструктуры. "Базовым подходом к установлению макроэкономических ограничений тарифов должен стать принцип долгосрочной (не менее 5 лет) индексации тарифов с ориентацией на уровень прогнозной инфляции с применением отраслевых коэффициентов эффективности ("инфляция минус")", - говорится в Прогнозе.

Из главных трендов 2015-2016 гг. следует выделить резкий рост объемов списания парка вследствие действия норм Технического регламента таможенного союза 001/2011ТС. В 2015 году было списано 104,3 тыс. единиц (за 11 мес. 2016 г. объем списания существенно превысил показатели 2015 года). В 2016 году на рынке грузовых перевозок начал действовать запрет на эксплуатацию груженых вагонов, в отношении которых после 1 января 2016 г. выполнены работы по продлению сроков их службы. За 9 месяцев 2016 г. в России списано более 90 тыс. вагонов (более чем на 15% больше, чем за аналогичный период 2015 года), а закуплено лишь 25 тыс. При этом с лета 2016 года начался быстрый рост арендных ставок и доходности в сегменте полувагонов, что обусловлено формированием локальных дефицитов (особенно для экспортных перевозок угля из Кемеровской области) и снижением доступности полувагонов для грузоотправителей в сегменте строительных грузов (в результате некоторые операторы начинают тестировать использование для перевозок щебня хопперы-цементовозы, по которым наблюдается профицит).

Существенным фактором стало принятие Постановления Правительства № 405 от 13 мая 2016 г. «Об утверждении Правил предоставления в 2016 году субсидий из федерального бюджета организациям, оказывающим услуги, связанные с железнодорожным подвижным составом, на компенсацию части затрат в связи с приобретением грузового железнодорожного подвижного состава». Документ предусматривает финансирование покупок инновационных вагонов из Федерального бюджета в размере 300 тыс. руб. за вагон. В 2017 года программа поддержки приобретения инновационных вагонов сокращена по объему до 5 млрд руб. (также 300 тыс. руб. за вагон) и будет касаться только специализированных инновационных вагонов, а также видов вагонов, по которым разрешено проведение модернизации с продлением срока службы (в первую очередь это может коснуться производства хопперов-дозаторов).

Важно отметить, что прекратившаяся в 2014-2015 гг. вследствие активного списания подвижного состава крупнейшими компаниями тенденция консолидации парка в ТОП-30 и ТОП-10 в 2016 году продолжилась, а у ТОП-3 остановилось падение доли (при этом парк «ПКК» продолжил снижаться, а «ФГК», выступившая центром консолидации, смогла не только восполнить списание, но и с учетом сделки с «ВЭБ-Лизингом», заключенной 30 сентября 2016 года нарастить парк в управлении еще почти на 16 тыс. единиц). На 1 октября 2016 года на долю парка в управлении ТОП-30 операторов подвижного состава приходилось 77% от общей величины вагонов, в то время как по итогам 2015 года этот показатель равнялся 74%. Доля ТОП-10 выросла с 53% до 54%, а доля ТОП-3 осталась неизменной - 32%.

В плане дальнейшего институционального развития отрасли сохраняется неясность, поскольку Целевая модель рынка грузовых железнодорожных перевозок продолжает дорабатываться и пока не принята. При этом РЖД выступило с поправками в проект модели, подготовленный Минэкономразвития, которые замораживают существующую конфигурацию рынка железнодорожных перевозок на 8-10 лет, что вызывает критику со стороны большинства операторских компаний. Также принято решение отложить принятие нового "Прейскуранта № 10-01" с выделенными ставками инфраструктурных тарифов до конца 2020 года, что соответственно отложит и формирование в России конкурентного рынка железнодорожных грузовых перевозок и создание частных перевозочных компаний.

В таких сложных и динамично меняющихся экономических условиях для эффективной коммерческой деятельности от грузовладельцев, операторских и лизинговых компаний требуется качественный и профессиональный конкурентный анализ и прогнозирование конъюнктуры рынка. Использование обзора INFOLine Rail Russia TOP позволяет клиентам ИА «INFOLine» принимать эффективные бизнес-решения на базе объективной и полной аналитической информации.

Направления использования результатов исследования: анализ конъюнктуры рынка, выработка стратегии развития, маркетинговое планирование, мониторинг конкурентов, бенчмаркетинг, поиск новых клиентов и партнеров.

Временные рамки исследования: динамика с 2005 года; итоги 9 мес. 2016 года (операционные и финансовые показатели); новости и события с июля 2016 года по декабрь 2016 года, прогнозы на 2017 г.

Преимущества исследования: методология и комплексный анализ различных источников (анкетных данных операторов, информационных баз ГВЦ ОАО «РЖД», профильных ведомств др.) сделали рейтинг наиболее авторитетным и востребованным бизнес-сообществом, регуляторами и СМИ.

Методы исследования и источники информации:

- анализ баз данных ГВЦ ОАО «РЖД», Минтранса, Росжелдора, Росморречфлота, Росавиации, Ространснадзора, ФГУП «Росморпорт», Минэкономразвития, Росстата и др.;
- анкетирование операторских и оперлизинговых компаний;
- материалы крупнейших отраслевых форумов и конференций, большинство из которых проходят с непосредственным участием специалистов ИА «INFOLine» в качестве докладчиков и модераторов;
- мониторинг более 2000 СМИ и выявление ключевых событий на рынке грузовых перевозок и в транспортном машиностроении, которые ИА «INFOLine» осуществляет с 2002 года в рамках услуги «Тематические новости: «Железнодорожный транспорт РФ» и «Тематические новости: «Железнодорожное машиностроение РФ и стран ближнего зарубежья».

Обзор «INFOLine Rail Russia TOP: №3 2016 год» состоит из четырех основных разделов:

Раздел I. Рейтинг операторов подвижного состава: Ранжирование 30 крупнейших операторов ж/д подвижного состава по величине парка в собственности (в том числе с учетом финансового лизинга) и в управлении на 01.10.2016 г.; по объемам перевозок грузов и грузообороту по итогам 9 мес. 2016 года, финансовым показателям, а также эффективности производственной деятельности (объем перевозок на вагон и т. д.).

Раздел II. Макроэкономические показатели развития транспорта в России: Описание и анализ ключевых тенденций в основных сегментах транспортной отрасли России – железнодорожном, автомобильном, водном и воздушном. Динамика основных показателей отрасли (грузооборот, объем грузоперевозок, в том числе в разбивке по видам грузов и типам вагонов, среднее расстояние перевозок) в 2005-2016 гг. Анализ скорости доставки грузов железнодорожным транспортом. Динамика парка подвижного состава и его характеристики (средний возраст, списание и закупки вагонов, структура парка и т.д.). Мониторинг событий транспортной отрасли в июле – декабре 2016 года.

Раздел III. Основные события операторов рынка железнодорожных перевозок в России: Бизнес-справки по ТОП-50 операторов, включающие историю развития, операционные и финансовые показатели, динамику парка в собственности и управлении, объемы перевозок и грузооборот за 2008-2016 гг., инвестиционные проекты, закупки подвижного состава, слияния и поглощения, отставки и назначения, корпоративные стратегии, контакты и др.

Раздел IV. Рейтинг и события компаний, занимающихся операционным лизингом подвижного состава: Бизнес-справки по крупнейшим оперлизинговым компаниям в сегменте железнодорожного подвижного состава, включающие историю развития, операционные и финансовые показатели, динамику и структуру парка, крупнейших арендаторов, контакты и др.

Информация об агентстве «INFOLine»



ИА «INFOLine» является независимой компанией и работает на рынке Исследований с 2001 года. Проведенные «INFOLine» в 2005-2015 гг. исследования Железнодорожной отрасли являются лучшими на рынке. Многолетняя постоянная работа по комплексному

анализу железнодорожной отрасли, сопровождаемая ежегодным выпуском инициативных продуктов и ведущего отраслевого рейтинга INFOLine Rail Russia TOP, позволяет «INFOLine» постоянно иметь в распоряжении необходимые данные и предлагать клиентам аналитические продукты высокого качества.

Дополнительную информацию Вы можете получить на www.advis.ru и www.infoline.spb.ru

Раздел I. Рейтинг операторов подвижного состава

1.1 Ранговый рейтинг операторов подвижного состава

Основной целью формирования рейтинга **INFOLine Rail Russia Top** является выявление и анализ тенденций, существующих на рынке оперирования подвижным составом, в условиях меняющейся конъюнктуры и продолжающейся консолидации отрасли, определение позиций и описание ведущих игроков.

Рейтинг представлен не только по количественным параметрам парка (количество грузовых вагонов в собственности и финансовом лизинге, а также в управлении), но и по показателям эффективности управления парком. Кроме относительных показателей динамики физических показателей количества вагонов в собственности и финансовом лизинге, а также в управлении приведены абсолютные показатели изменения количества вагонов у операторов за I пол. 2016 года. Помимо рейтингов по количественным параметрам парка, операторы были проранжированы по объемам грузоперевозок в собственных и арендованных вагонах, а также по выручке от оперирования подвижным составом.

Общий рейтинг компаний-операторов России сформирован по ранговому принципу, и в нем учитывалось место компании среди всех участников Рейтинга по показателям величины парка в собственности (с учетом финансового лизинга) и управлении, перевозок грузов и выручке за вычетом тарифа РЖД. Итоговое место в Рейтинге зависит от суммы рангов и тем выше, чем меньше сумма рангов.

<...> Кроме того, для повышения прозрачности рынка грузовых железнодорожных перевозок и оперирования подвижным составом специалистами ИА "INFOLine" были рассчитаны относительные показатели эффективности деятельности операторов, такие как технологическая эффективность использования парка (общий объем грузов, перевезенный за год в одном вагоне) и показатель финансовой эффективности (отношение выручки к количеству парка в управлении, к общему объему перевозок грузов и к величине грузооборота). <...>

Таблица 1. Ранговый рейтинг ТОП-30 операторов подвижного состава по итогам 9 мес 2016 года

Название компании	Ранг по показателям				Средний ³	Место		Динамика места
	Собственность ¹	Управление	Перевозки	Выручка ²		2015	1.10.2016	
UCL Rail	1	2	1	1	1,3	1	1	⇒
«Федеральная грузовая компания», АО	2	1	2	3	2,0	2	2	⇒
«Globaltrans Investment plc»	3	3	4	4	3,5	3	3	⇒
«Нефтегтранссервис», АО	7	4	3	5	4,8	4	4	⇒
«Трансойл», ООО	8	6	5	2	5,3	5	5	⇒

Источник: INFOLine

Демонстрационная версия. В разделе представлен ранговый рейтинг ТОП-30 крупнейших операторов железнодорожного подвижного состава по итогам 9 мес. 2016 года

¹ С учетом финансового лизинга

² За вычетом тарифа РЖД (данные за 2015 год).

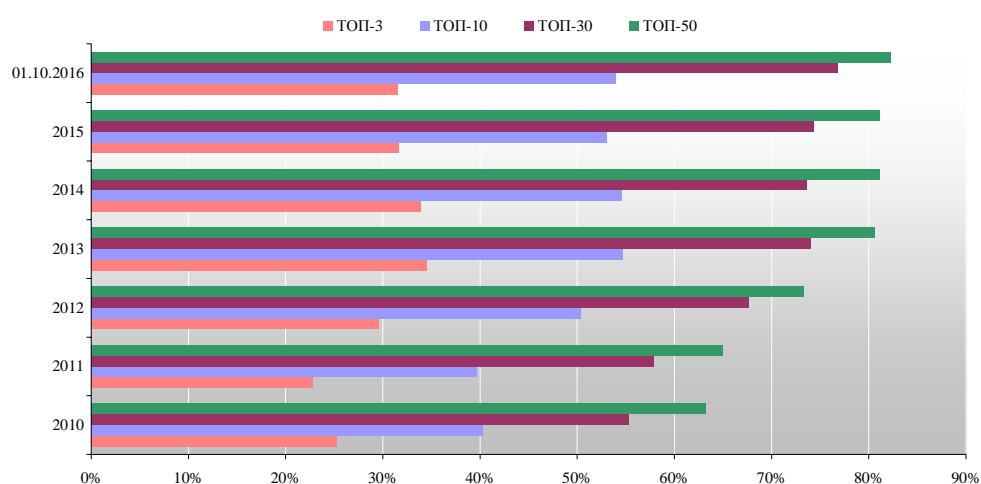
³ Средний ранговый рейтинг рассчитан по новой формуле, в которой парк в управлении и перевозки являются приоритетными

1.2 Рейтинг операторов подвижного состава по количеству вагонов в управлении

При формировании рейтинга были выбраны 30 крупнейших операторов, парк в управлении которых превышает 6 тыс. вагонов. Важно отметить, что *под управлением в данном случае понимается парк, находящийся в собственности, финансовом, операционном лизинге и аренде компании, без учета собственного парка, сданного в аренду.* <...>

На 1 октября 2016 года на долю парка в управлении ТОП-30 операторов подвижного состава приходится X % от общей величины вагонов, в то время как по итогам 2015 года этот показатель равнялся X %. Доля ТОП-10 выросла с X % до X %, а доля ТОП-3, которые обеспечили основной объем списания, осталась неизменной - X %. Таким образом, приостановившаяся в 2015 году вследствие активного списания подвижного состава крупнейшими компаниями тенденция консолидации парка продолжилась по ТОП-30 и ТОП-10, а доля ТОП-3 прекратила снижаться, так как <...>

Рисунок 1. Динамика доли рынка крупнейших операторов подвижного состава в управлении в 2010-2016 гг.⁴, %



Источник: INFOLine

По итогам 9 мес. 2016 года лидером рейтинга по количеству вагонов в управлении впервые стало занимавшее ранее постоянное второе место АО «ФГК» с X тыс. вагонов. Напомним, вследствие консолидации вагонов "УВЗ-Логистик" компания увеличила парк за отчетный период на X %. Кроме того в III квартале 2016 года АО «ФГК» заключило соглашение с НПК «Уралвагонзавод» на поставку до X тыс. полувагонов в течение трех лет (в том числе X тыс. – в 2016 году). Многолетний лидер АО «ПГК» (UCL Rail) занимает теперь второе место со X тыс. вагонов, при этом за 9 мес. 2016 года оператор потерял X % своего парка или X тыс. вагонов в результате списания подвижного состава. Третий по рангу Globaltrans увеличил парк в управлении на X % по отношению к показателю начала года, приобретая подвижной состав на вторичном рынке. <...>

Таблица 2. Рейтинг ТОП-30 операторов по количеству вагонов в управлении в 2012-2016 гг., тыс. шт.

Название компании	2012	2013	2014	2015	1.10.2016	Динамика за 9 мес. 2016		Место на		Динамика
						тыс. ед.	%	1.1.16	1.10.16	
UCL Rail	195,0	200,5	193,0	175,2				1	2	↓1
«Федеральная грузовая компания», АО	92,4	161,8	163,5	129,5				2	1	↑1
"Globaltrans Investment plc"	52,7	55,4	55,9	57,3				3	3	⇒
"Нефтетранссервис", АО	64,1	59,0	56,8	54,1				4	4	⇒
"Трансойл", ООО	35,8	37,7	41,3	42,3				6	6	⇒

Источник: данные компаний, расчеты и оценки (*) ИА «INFOLine»

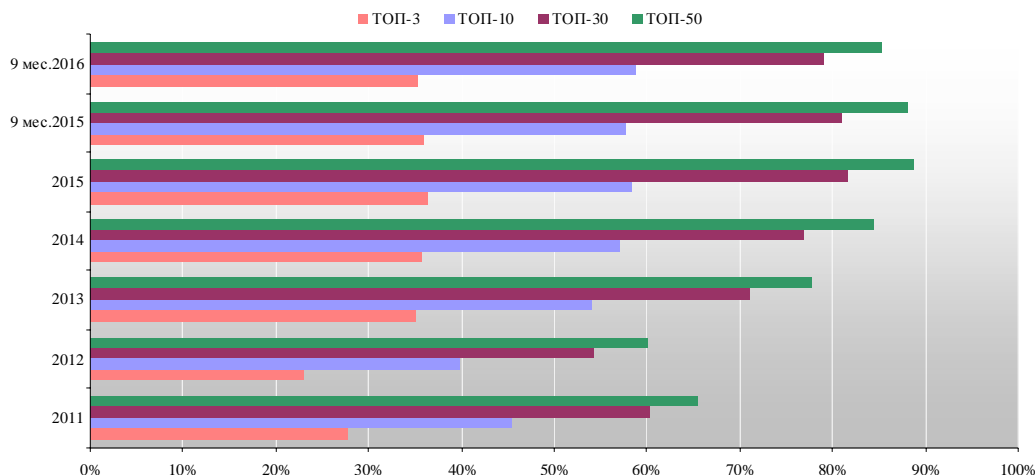
Демонстрационная версия. В разделе представлен рейтинг ТОП-30 крупнейших операторов железнодорожного подвижного состава по величине парка в управлении по итогам 9 мес. 2016 года

⁴ Данные за 2010-2016 гг. приводятся по тем же компаниям, которые входят в ТОП-3, ТОП-10, ТОП-30 и ТОП-50 по состоянию на 1.10.2016

1.4 Рейтинг операторов подвижного состава по объему грузоперевозок

По итогам 9 месяцев на долю 30 крупнейших операторов подвижного состава приходится X% перевозок, что на X п.п. меньше показателя 9 мес. 2015 года. У ТОП-10 напротив доля выросла на X п.п., составив X%. В то же время у ТОП-3 доля в перевозках снизилась с X% до X%, поскольку ПГК и ФГК в наибольшей степени пострадали от списания возрастного парка. <...>

Рисунок 2. Динамика доли грузоперевозок крупнейших операторов подвижного состава в 2011-2016 гг., %⁵



Источник: INFO Line

Лидером по объему перевозок остается UCL Rail, который за 9 мес. 2016 года перевез X млн т грузов, что на X% меньше, чем годом ранее. АО «ФГК» нарастила объем перевозок по сравнению с показателем января-сентября 2015 года на X%, (по итогам ноября 2016 г. рост составил уже X%). Напомним, полувагоны компании с июля 2015 года до 1 марта 2016 года находились в агентском соглашении с РЖД. <...> В таблице приведен рейтинг операторов подвижного состава по объему перевозок в 2011-2016 гг.

Таблица 3. Рейтинг операторов по объему грузовых перевозок в 2012-2016 гг., млн. тонн

Название компании	2012	2013	2014	2015	9 мес.		Динамика за 9 мес. 2016 к 9 мес. 2015	Место на		Динамика мест
					2015	2016		1.1.16	1.10.16	
UCL Rail	244,9									
UCL Rail-«ПГК», АО	194,8	243,2	229,4	201,5				1	1	⇒
UCL Rail-«НТК», ОАО	50,1									
«ФГК», АО (включая парк ВСП)	195,5	182,0	162,0	165,5						
«Федеральная грузовая компания», АО	54,8	149,6	162,0	162,0				2	2	⇒
ЦФТО «РЖД» (парк ВСП)	140,7	32,4	0	0						
«Globaltrans Investment plc»	74,3	86,0	86,9	90,1				4	4	⇒
«Нефтетранссервис», АО	79,6	95,8	99,9	104,7				3	3	⇒
«Трансойл», ООО	55,7	55,6	58,7	64,0				5	5	⇒

Источник: данные компаний, расчеты и оценки (*) ИА «INFO Line»

<...> Одним из важных показателей операционной эффективности операторской компании является отношение объема перевозок к парку подвижного состава в управлении. При этом результаты зависят не только от организации работы оператора, а и от общей ситуации на сети, специализации перевозок, структуры парка вагонов, отношений с РЖД и др. Наиболее высокие показатели отношения объема перевозок к парку подвижного состава в управлении характерны для компаний, специализирующихся на маршрутных перевозках, особенно использующие собственные локомотивы. В частности, это ЗАО «Нефтетранссервис», который... <...>

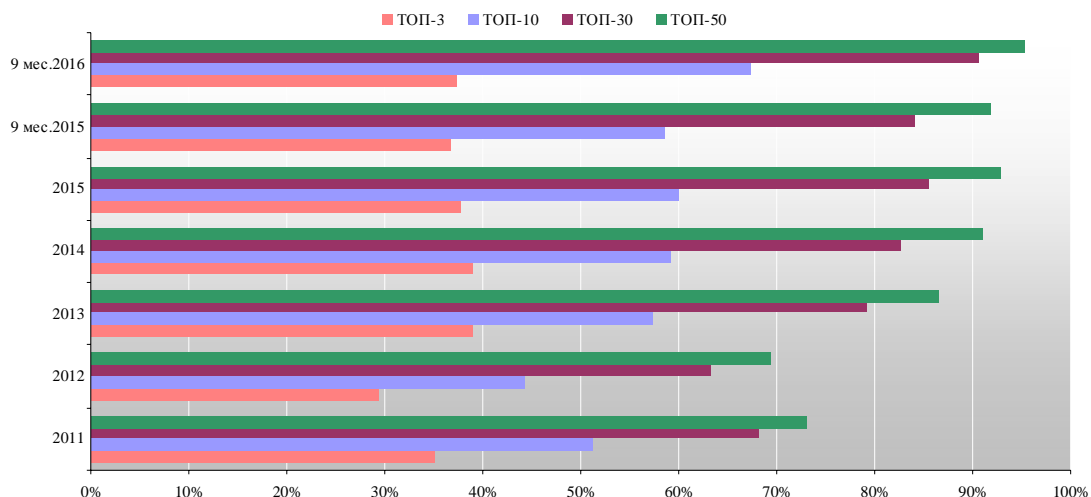
Демонстрационная версия. В разделе представлен рейтинг ТОП-30 крупнейших операторов железнодорожного подвижного состава по объему грузоперевозок по итогам 9 мес. 2016 года

⁵ Данные за 2011-2016 гг. приводятся по тем же компаниям, которые входят в ТОП-3, ТОП-10, ТОП-30 и ТОП-50 по состоянию на 1.10.2016

1.5 Рейтинг операторов по грузообороту

На долю ТОП-30 операторов в рейтинге INFOLine Rail Russia TOP, по итогам 9 мес. 2016 года приходилось X% грузооборота железнодорожного транспорта, в то время как годом ранее - X%. При этом ТОП-10 охватывали X% по итогам 9 мес. 2016 года и X% по итогам 9 мес. 2015 года соответственно. То есть доля крупных компаний в общем грузообороте опять стала расти. <...>

Рисунок 3. Динамика доли грузооборота крупнейших операторов подвижного состава в 2011-2016 гг., %⁶



Источник: INFOLine

Лидером по величине грузооборота по итогам 9 мес. 2016 года впервые стала ФГК с результатом X млрд.т-км (X%). Грузооборот прежнего лидера - UCL Rail – сократился на X% до X млрд т-км. При этом, ПГК существенно опережает ФГК по объему перевозок. Это свидетельствует о том, что у ФГК более длинные плечи обслуживания, что связано с большей зависимостью компании от необходимости производить маловыгодные экспортные перевозки угля. Из наиболее заметных изменений в работе отдельных компаний в 2015 году можно выделить существенный рост грузооборота у "ТФМ Оператора" (X%), "РТХ-Логистик" (X%), "СИБУР-Транс" (X%).

Таблица 4. Рейтинг операторов по величине грузооборота в 2012-2016 гг., млрд. т-км

Название компании	2012	2013	2014	2015	9 мес. 2015	9 мес. 2016	Динамика за 9 мес. 2016 к 9 мес. 2015	Место на 1.1.16	Место на 1.10.16	Динамика мест
UCL Rail	418,2									
UCL Rail-«ПГК», АО	368,2	397,3	389,9	361,0				1	2	↓1
UCL Rail-«НТК», ОАО	50									
«ФГК», АО (включая парк ВСП)	330,9	338,8	333,5	316,0						
«ФГК», АО	119,8	290,2	333,5	316,0				2	1	↑1
ЦФТО «РЖД» (парк ВСП)	211,1	48,6	0	0						
«Globaltrans Investment plc»	116,7	131,0	135,1	146,5				4	4	⇒
«Нефтегранссервис», АО	163,0	169,5	171,6	188,9				3	3	⇒
«Трансойл», ООО	71,8	84,6	97,3	107,0				6	6	⇒

Источник: данные компаний, расчеты и оценки (*) ИА «INFOLine»

<...> По отношению грузооборота к парку в управлении в 2015 году среди ТОП-30 операторов лидерами являлись «Восток 1520» (6,14 млн.т-км на вагон) и «СУЭК» (3,95). Главной причиной такой эффективности эксплуатации вагона явилось использование <...>

Демонстрационная версия. В разделе представлен рейтинг ТОП-30 крупнейших операторов железнодорожного подвижного состава по грузообороту по итогам 9 мес. 2016 года

⁶ Данные за 2009-2016 гг. приводятся по тем же компаниям, которые входят в ТОП-3, ТОП-10, ТОП-30 и ТОП-50 по состоянию на 1.10.2016

Раздел II. Макроэкономические показатели развития транспорта в России

2.1 Состояние и основные показатели транспортного комплекса России

Транспортная сеть России вследствие большой территории страны является одной из самых протяженных в мире. Она включает в себя <...>

При этом существенным недостатком российской транспортной системы является ее радиальный (звездообразный) характер, сложившийся исторически ввиду политического развития страны как государства с очень сильной централизацией. Все основные сухопутные пути сообщения связывают центр с регионами, в то время как межрегиональные транспортные коммуникации, а соответственно и локальные товарные рынки, остаются недостаточно развитыми. <...>

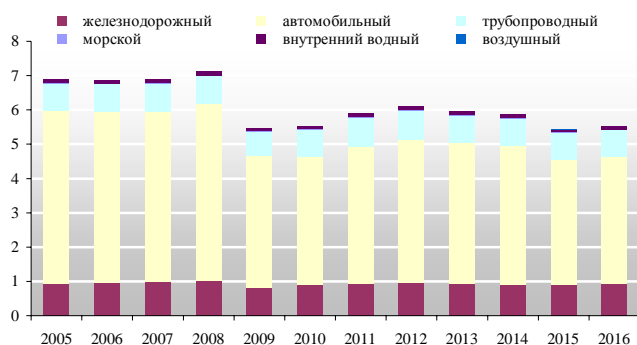
На протяжении последних нескольких десятилетий объективно Россия нуждалась в опережающем развитии автомобильных дорог и этот процесс действительно шел, хотя и не столь энергично, как этого требовала экономика. Тем не менее, если протяженность железнодорожных путей за 80 лет увеличилась лишь на <...>

В настоящее время соотношение протяженности внутренних водных путей, железных и автомобильных дорог составляет в Европейской части России 1 : X : X, в Германии -- 1 : X : X, во Франции - 1 : X : X. <...>

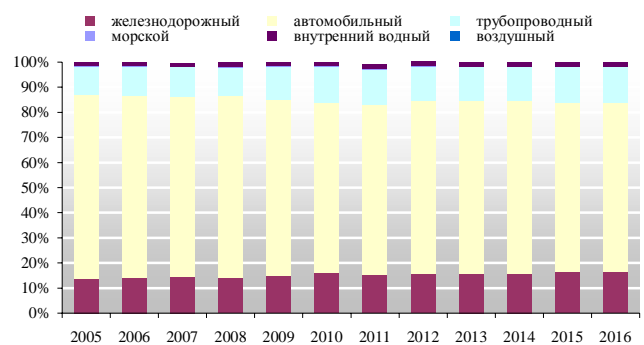
В плане тарифообразования часть транспортных услуг в России осуществляется по свободным ценам (перевозки автомобильным, водным и воздушным транспортом, аренда вагонов), часть – по регулируемым государством ставкам (железнодорожные перевозки, трубопроводный транспорт, услуги портов и аэропортов, проезд по автодорогам федерального значения 12-тонных грузовых автомобилей). По итогам 9 мес. 2016 г. тарифы на грузовые перевозки (без трубопроводного транспорта) выросли на <...>

По итогам 3-х кварталов 2016 года объем перевозок всеми видами транспорта увеличился на X% по сравнению с показателем аналогичного периода 2015 года, составив X млн. тонн.

Рисунок 4. Динамика объемов перевозок грузов по видам транспорта в России за 9 мес. 2005-2016 гг., млрд. тонн
Рисунок 5. Структура объемов перевозок грузов по видам транспорта в России за 9 мес. 2005-2016 гг., %



Источник: ФСГС



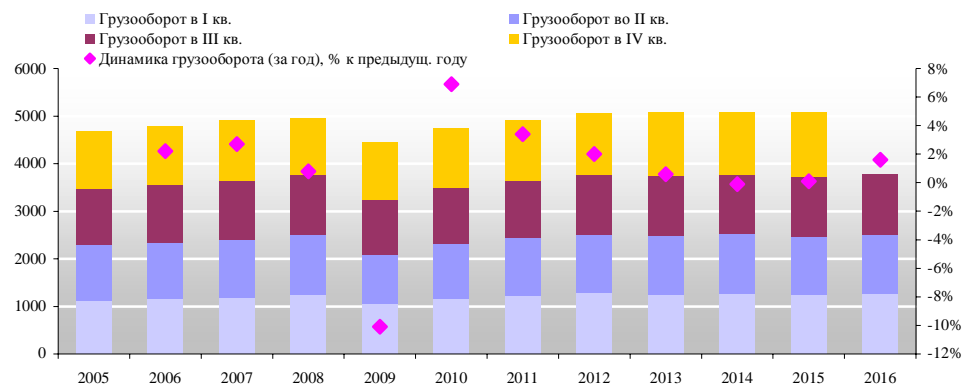
Источник: ФСГС

<...>

Грузооборот всех видов транспорта по итогам 2015 года составил X млрд. т-км, что на X% больше показателя 2014 года. Это стало возможным благодаря увеличению средней дальности перевозок.

По итогам 3-х кварталов 2016 года грузооборот вырос на X%.

Рисунок 6. Грузооборот транспорта в РФ в I-IV кварталах 2005-2016 гг., млрд. т-км



Источник: ФСГС

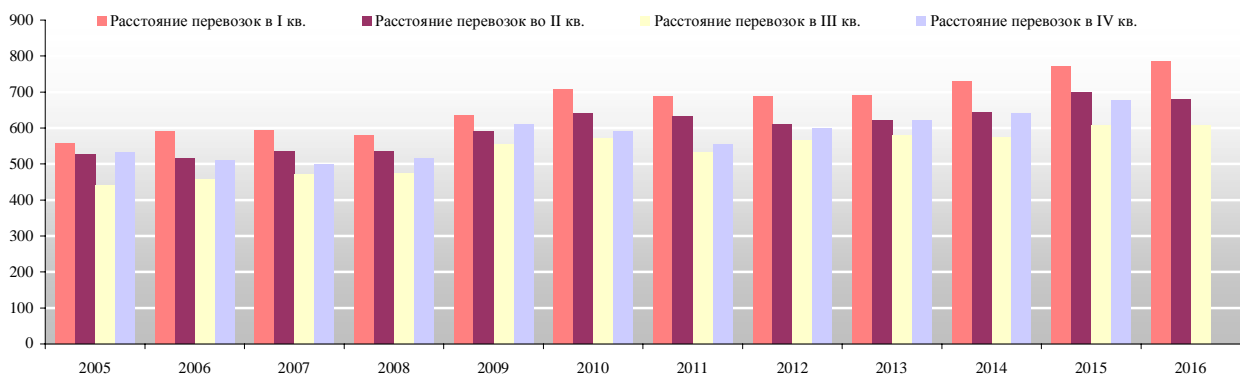
<...>

Введение с 15 ноября 2015 года платы за проезд по федеральным дорогам общего пользования грузовиков массой более 12 тонн, а также проводимая в последнее время политика Росавтодора по ограничению весовых норм и ужесточению контроля над грузовыми автомобильными перевозками привели к снижению ценовой конкурентоспособности автотранспорта. Однако, по мнению INFOLine, это не приведет к возврату грузов с автомобильного на железнодорожный транспорт, пока потребителю не будут предложены экономически эффективные мультимодальные сервисы с участием железнодорожного транспорта, обеспечивающие высокую скорость и стабильность сроков перевозок.

<...>

Среднее расстояние перевозок всеми видами транспорта в 2015 году продолжало расти и достигло X км. Увеличение к 2014 году составило X%, а к 2005 году – X%. <...> В 2016 года рост дальности перевозок продолжился. Среднее расстояние составило X км, что на X% выше уровня прошлого года. <...>

Рисунок 7. Среднее расстояние перевозки грузов в России в I-IV кварталах 2005-2016 гг., км



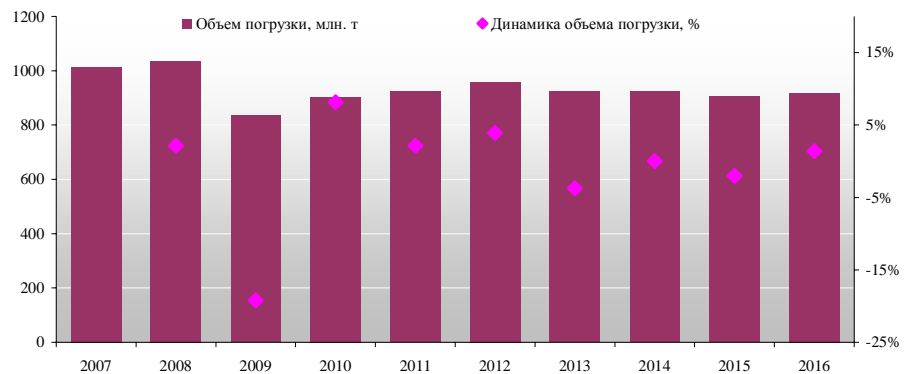
Источник: ФСГС

Основные показатели железнодорожного транспорта

<...> В течение последних 10 лет совокупный объем перетока грузов на автомобильный транспорт превысил X млн. тонн. По данным СРО «НП «Совет рынка железнодорожного транспорта», в перевозках зерна доля автотранспорта с 2009 г. возросла на X% до X%. В перевозках круглых лесоматериалов с 2008 г. - на X% до X%. При этом попытки "РЖД" вернуть часть грузов, несмотря на несомненные локальные успехи, пока не позволяют констатировать масштабных положительных результатов. <...>

В 2016 году ситуация стала меняться. В I квартале было погружено на X% больше уровня аналогичного периода прошлого года, а по итогам I пол. увеличение составило X%. Однако во II полугодии погрузка вновь пошла на спад, сократившись в сентябре на X%, в октябре - на X%. По итогам 9 месяцев 2016 года рост погрузки составил X%, по итогам 10 месяцев - X% (оперативные данные РЖД). По итогам года компания прогнозирует X%.

Рисунок 8. Объем погрузки на железнодорожном транспорте России в 9 мес. 2007-2016 гг., млн. тонн



Источник: расчеты INFOLine по данным ГВЦ ОАО «РЖД»

<...>

Основные тенденции по грузам

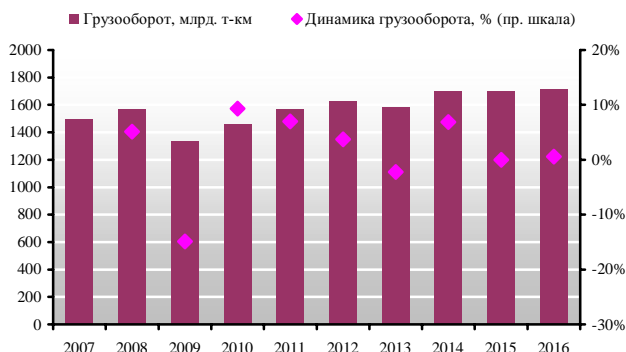
Погрузка угля показала рост на X% (по официальным данным ОАО "РЖД" – рост на X%). При этом добыча угля в том же периоде, по данным Росстата, увеличилась по сравнению с аналогичным показателем прошлого года на 6%, а экспорт – на X%. Текущий год характеризовался ростом мировых цен на уголь на X %, особенно в Европе, где стоимость тонны угля выросла с \$45–48 до \$72–74. В этой связи РЖД даже вернули в октябре 2016 года экспортную надбавку на перевозку угля в X%.

Погрузка химических и минеральных удобрений показала рост на X% (по данным РЖД – на X%). При этом в сентябре увеличение достигло X%, в том числе внутренние перевозки к уровню прошлого года выросли на X%, экспорт - на X%. Поставки удобрений из России нарастили Бразилия, Германия, США, ОАЭ и Беларусь. По данным Минэкономразвития, химическое производство остается главным локомотивом роста среди обрабатывающих производств. При этом в структуре производства минеральных и химических удобрений (X % г/г) отмечена разнонаправленная динамика: отрицательный результат в производстве калийных удобрений (X % г/г), на долю которых приходится почти X % производства всех удобрений, был скомпенсирован положительным приростом в производстве фосфорных (X % г/г) и азотных (X% г/г) удобрений.

<...>

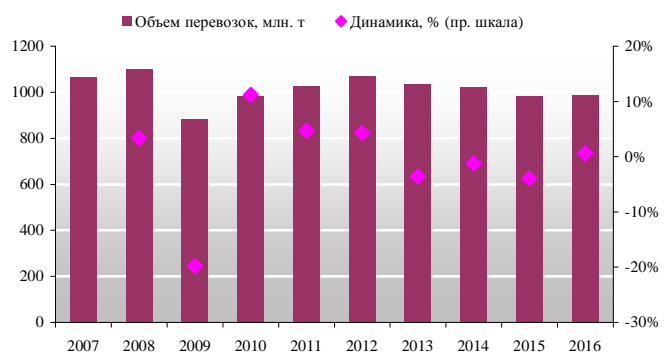
По итогам 3-х кварталов 2016 года грузооборот РЖД составил X млрд.т-км, что выше уровня прошлого года на X%. Объем перевозок достиг X млн. тонн, что на X% больше, чем в тот же период 2015 года.

Рисунок 9. Грузооборот железнодорожного транспорта России за 9 мес. 2007-2015 гг.



Источник: расчеты INFOLine по данным ГВЦ ОАО «РЖД»

Рисунок 10. Объем перевозок грузов железнодорожным транспортом России за 9 мес. 2007-2015 гг.



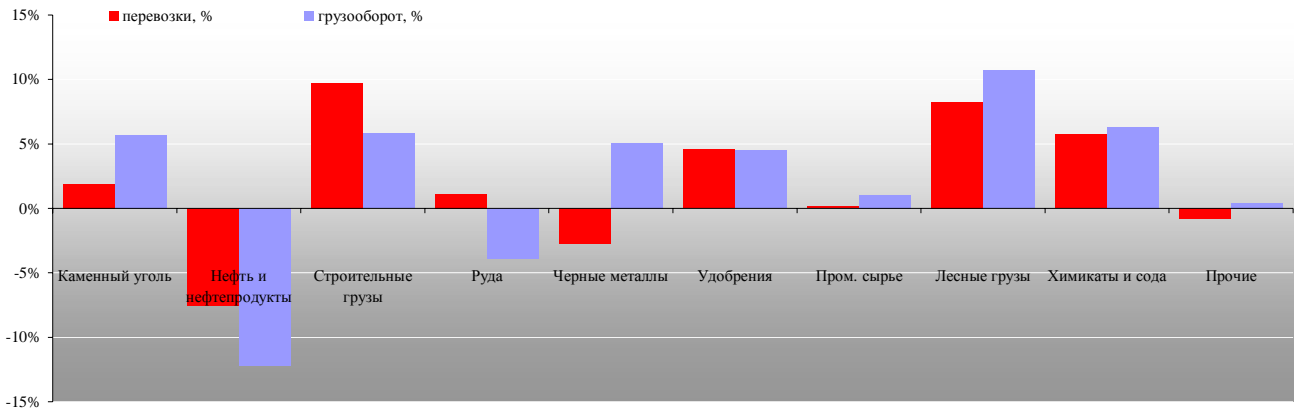
Источник: расчеты INFOLine по данным ГВЦ ОАО «РЖД»

<...> Динамика и структура грузооборота железнодорожного транспорта в 2006 – 2015 гг. по основным грузам приведены на диаграммах. По итогам 2015 года грузооборот угля вырос почти на 2%. Его доля также увеличилась до 39,3%. Доля нефтеналивных грузов почти не изменилась (19,3%). Доля строительных грузов снизилась до 5,9%. <...>

В период января – сентября 2016 года обращает на себя внимание существенное сокращение перевозок руды при росте грузооборота. Также

разновекторные тренды продемонстрировали черные металлы, где снизился объем перевозок, но увеличился грузооборот.

Рисунок 11. Динамика перевозок и грузооборота основных видов грузов за 9 мес. 2016 года к 9 мес. 2015 года, %



Источник: расчеты INFOLine по данным ГВЦ ОАО «РЖД»

Ниже представлена динамика среднесуточной погрузки на сети «РЖД» в 2007 - 2016 гг. В I пол. 2016 года показатель был примерно на уровне аналогичного показателя прошлого года. <...>

Ниже представлена динамика среднесуточной погрузки на сети «РЖД» в 2007 - 2016 гг.

Рисунок 12. Динамика объемов среднесуточной погрузки в 2007-2016 гг., тыс. тонн

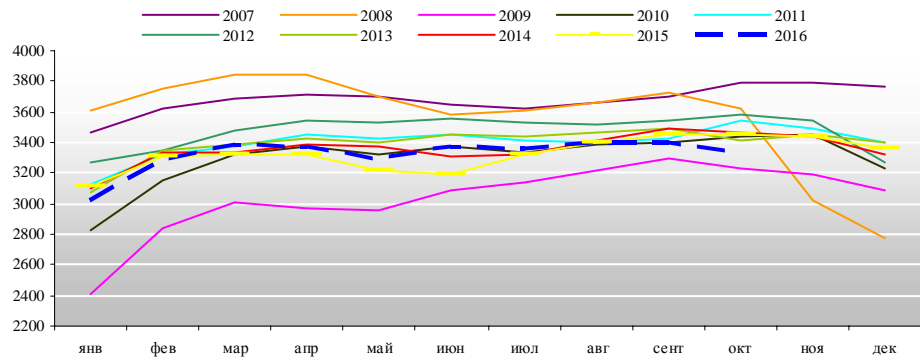
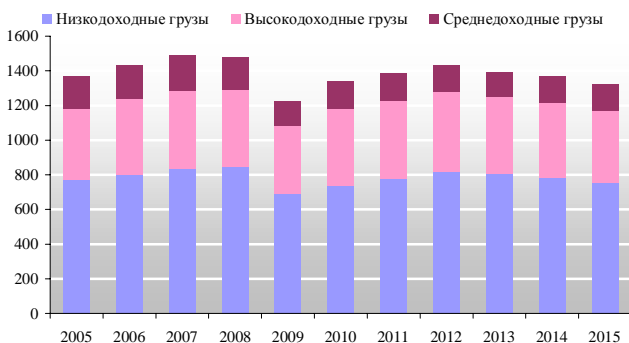


Рисунок 13. Динамика объемов среднесуточной погрузки в 2007-2016 гг., тыс. тонн

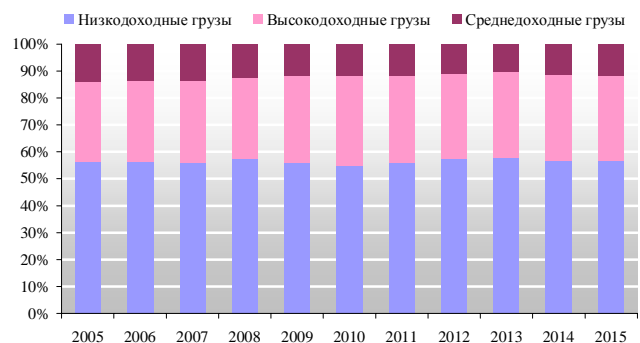
В структуре перевозок по сегментам доходности в 2015 году преобладали низкодоходные грузы (уголь, строительные материалы, руда и др.), на долю которых приходилось около X% перевозок. При этом абсолютный объем низкодоходных грузов снизился в 2015 году на X% главным образом за счет сокращения перевозок строительных материалов. Объем перевозок среднедоходных грузов снизился на X% и составил X% от общего объема перевозок. Перевозки высокодоходных грузов упали на 4,5%, их доля в общих объемах также снизилась до X%.

Рисунок 14. Динамика ж/д перевозок грузов в 2005-2015 гг. по сегментам доходности, млн. тонн



Источник: расчеты INFOLine по данным ГВЦ ОАО «РЖД»

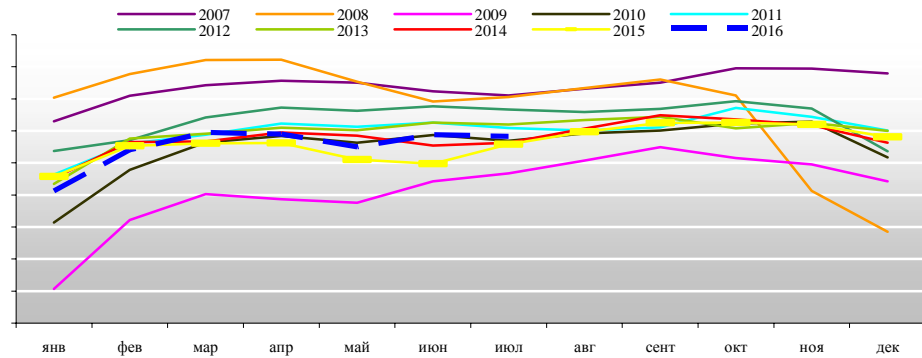
Рисунок 15. Структура ж/д перевозки грузов в 2005-2015 гг. по сегментам доходности, %



Источник: расчеты INFOLine по данным ГВЦ ОАО «РЖД»

По итогам 9 мес. 2016 года низкодоходные грузы составили X%, увеличившись на X п.п. по сравнению с аналогичным периодом 2015 года, а высокодоходные, наоборот, упали на X п.п. до X%.

Рисунок 16. Динамика объемов среднесуточной погрузки в 2007-2016 гг., тыс. тонн

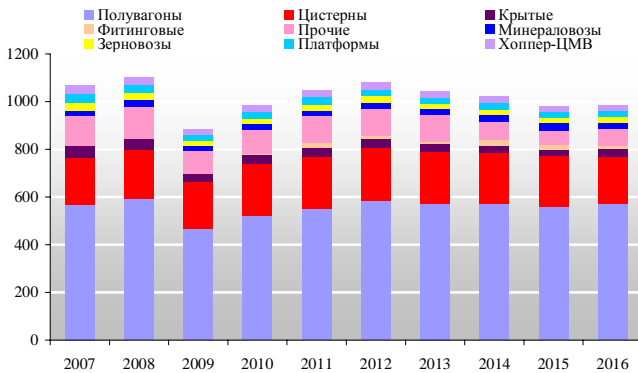


Источник: ОАО «РЖД»

Демонстрационная версия. В разделе представлена структура и динамика показателей объема грузоперевозок, грузооборота и средней дальности перевозок грузов железнодорожным транспортом в 2007-2016 гг.

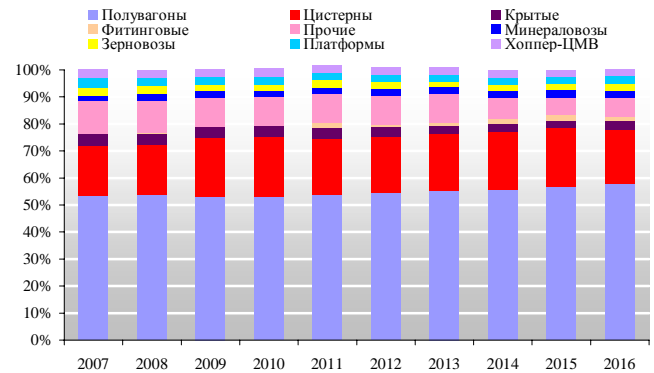
<...> По итогам 9 мес. 2016 года доля полувагонов в общем объеме перевозок составила X% и стала максимальной с 2007 года. Доля цистерн снизилась до X%.

Рисунок 17. Динамика объема грузоперевозок ж/д транспортом по типам вагонов в России за 9 мес. 2007-2016 гг., млн. т



Источник: расчеты INFOline по данным ГВЦ ОАО «РЖД»

Рисунок 18. Структура грузоперевозок ж/д транспортом по типам вагонов в России за 9 мес. 2007-2016 гг., %

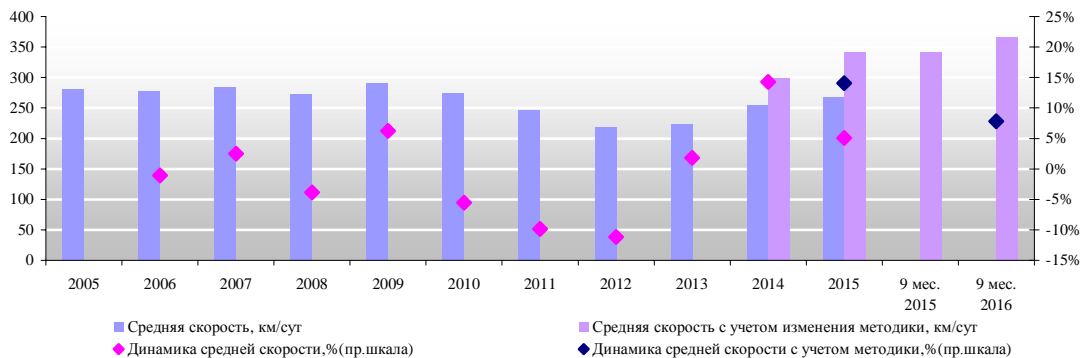


Источник: расчеты INFOline по данным ГВЦ ОАО «РЖД»

Анализ скорости и надежности доставки грузов железнодорожным транспортом

<...> В 2015 году средняя скорость движения выросла по сравнению с 2014 годом (без учета корректировки) на X% (X км. в сутки – с X до X км. в сутки). В 2016 году рост скорости продолжился составил X км в сутки. <...>

Рисунок 19. Динамика средней скорости доставки одной отправки в 2005-2016 гг., км/сут

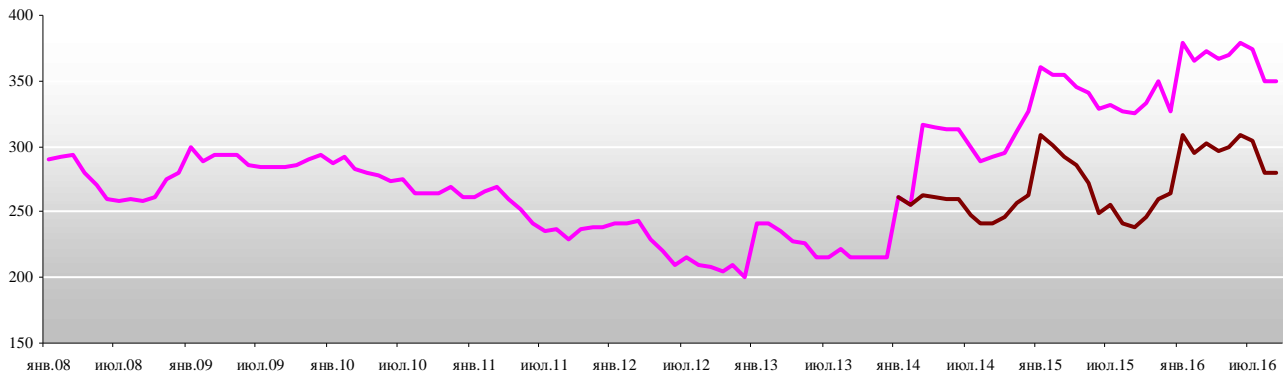


Источник: ГВЦ ОАО «РЖД», расчеты ИА «INFOline»



<...> В ноябре 2016 года глава РЖД на встрече с операторами, в частности, сказал, что компания ведет активную борьбу за сохранение имеющихся и привлечение новых объемов грузов. "ОАО "РЖД" проводит системную работу по повышению качества перевозочного процесса, в первую очередь, по увеличению скорости, что существенно сократило оборот вагона", - сказал Олег Белозеров.

Рисунок 20. Динамика средней скорости доставки одной отправки ж/д транспортом в России в 2008-2016 гг., км/сут.



Источник: ГВЦ ОАО «РЖД», расчеты ИА «INFOLine»

<...> В 2015 г. средняя скорость доставки грузовых отправок увеличена (как указывалось ранее частично увеличение обусловлено изменением методологии) к уровню 2014 г. на X км/сут. (X%) до X км/сут., в том числе в груженых вагонах – на X км/сут. (X%) до X км/сут. При этом средняя скорость доставки порожних вагонов увеличилась на X% (до X км/сут.). <...>

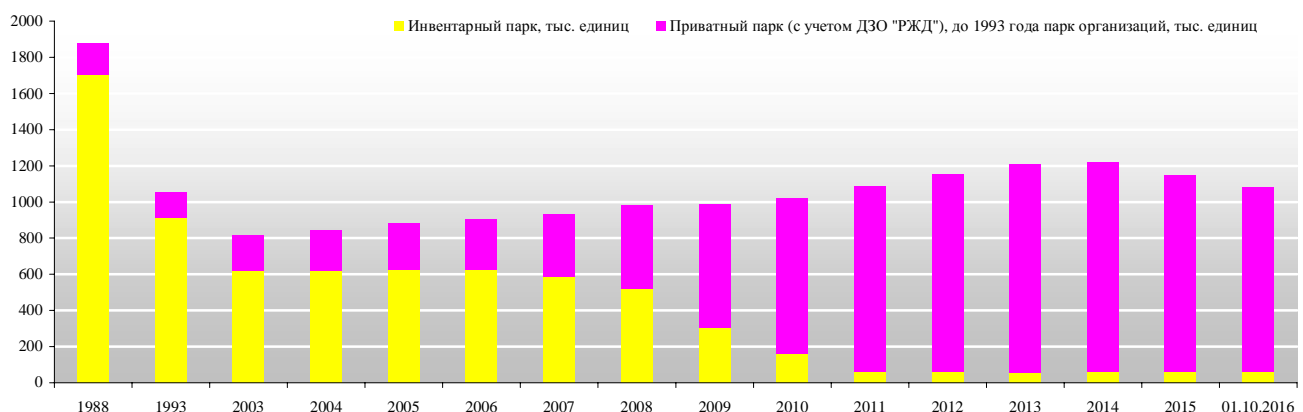
Демонстрационная версия. В разделе представлена информация о скорости доставки грузов ж/д транспортом в 2007-2016 гг.

Состояние парка железнодорожного подвижного состава

<...> В результате на 1 октября 2016 года парк составил X тыс. ед., сократившись по сравнению с концом 2015 года на X%. При этом инвентарный парк насчитывал X тыс. ед. (снижение на X%), а частный – X тыс. ед. (снижение на X%). При этом коммерчески пригодный к перевозкам подвижной состав на сети РЖД в середине 2016 года насчитывал, по оценке НПК «Объединенная Вагонная Компания», X тыс. ед., а реальный профицит парка составил X тыс. ед. (из них полувагонов лишь X тыс. ед.).

Однако следует признать, что адекватную рыночную методику потребного парка создать весьма проблематично, поскольку она будет иметь неизменно затратный характер, опираясь на существующий дефицит инфраструктуры и принятые эксплуатационные нормативы, не учитывая в то же время большое количество переменных факторов рыночной конъюнктуры, логистику конкретных перевозок, состояние конкуренции с другими видами транспорта и т.п. <...>

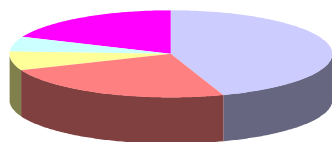
Рисунок 21. Динамика парка подвижного состава в СССР в 1988 и в России 1993-2016 гг., тыс. единиц на конец периода (по годам – перепись, 2010-2016гг. – номерная база)



Источник: ГВЦ ОАО «РЖД»

<...> В структуре парка подвижного состава РФ на 1 октября 2016 г. преобладают полувагоны (X%) и цистерны (X%). Как видно из приведенных ниже диаграмм, за 9 месяцев 2016 года доля полувагонов снизилась на X п.п., а доля цистерн – на X п.п.

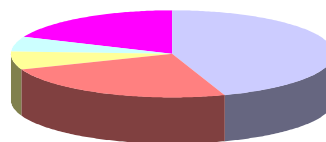
Рисунок 22. Структура парка подвижного состава по видам на 1.10.2016 года, %



Полувагоны Цистерны Платформы Крытые Прочие

Источник: ГВЦ ОАО «РЖД»

Рисунок 23. Структура парка подвижного состава по видам на 1.01.2016 года, %



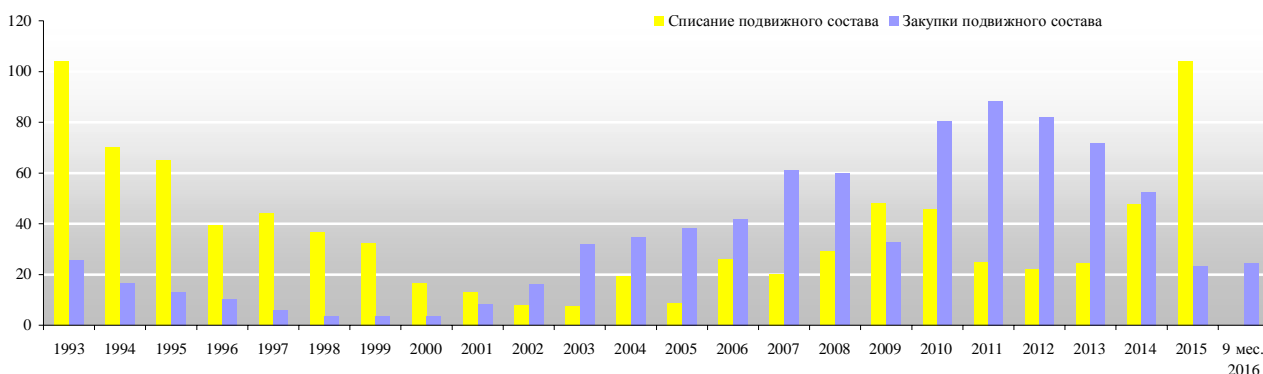
Полувагоны Цистерны Платформы Крытые Прочие

Источник: ГВЦ ОАО «РЖД»

<...> Структура парка грузового железнодорожного подвижного состава на 1 января и 1 октября 2016 года по принадлежности (приватный, инвентарный и парк в целом) в разрезе основных видов вагонов представлена в таблице. Характерно, что средний возраст частного парка за 9 месяцев 2016 года снизился с X года до X года, а инвентарного – с X года до X года. В целом в 2016 году наблюдался процесс омоложения парка за счет списания вагонов с истекшим сроком эксплуатации. <...>

Ниже показана динамика списания и закупок грузовых вагонов в России за 1993-2016 гг. В 2015 году объем закупок подвижного состава составил X тыс. (зарегистрированных до 1 января 2016 года), что в X раза меньше, чем в 2014 году. Вместе с тем было списано X тыс. тыс. вагонов.

Рисунок 24. Динамика списания и закупок подвижного состава в России в 1993-2016 гг., тыс. единиц



Источник: ГВЦ ОАО «РЖД»

За 9 месяцев 2016 года было закуплено (зарегистрирована закупка) X тыс. При этом, по оценкам министра промышленности и торговли Дениса Мантурова, в 2016 году будет списано X тысяч вагонов и произведено с учетом экспорта до X тысяч новых (первая цифра специалистам INFOLine представляется заниженной не менее чем на X%, а вторая – завышенной не менее чем на X%). Министр также подчеркнул, что появилась положительная тенденция в части поставки вагоностроительной продукции на экспорт, указав на два фактора - удешевление рубля и финансирование через Единый экспортный центр при Внешэкономбанке внешних кредитов.

Демонстрационная версия. В разделе представлена информация о динамике и структуре парка подвижного состава в России в 2000-2016гг.

Нормативное регулирование железнодорожного транспорта

2.1.1 Ход и перспективы реформирования отрасли

Целевая модель рынка грузовых железнодорожных перевозок до 2020 года

11 июня 2015 года на заседании Межведомственной рабочей группы по вопросам развития железнодорожного транспорта под руководством вице-преьера Аркадия Дворковича было принято решение (пункт 7 Протокола) о необходимости формирования Целевой модели рынка грузовых железнодорожных перевозок до 2020 года. Головным ведомством по выработке проекта было определено Минэкономразвития, которое должно было разработать документ совместно с Минтрансом, ОАО "РЖД", Советом потребителей по вопросам деятельности ОАО "РЖД" и др.

<...> Первым в сентябре 2015 года свой проект Целевой модели рынка грузовых железнодорожных перевозок до 2020 года представил общественности и правительству Совет потребителей РЖД, возглавляемый генеральным директором компании Globaltrans Сергеем Мальцевым. Общая схема отрасли выглядела следующим образом.

Рисунок 25. Проект Целевой модели рынка железнодорожных перевозок, предложенный Советом потребителей



Источник: Совет потребителей железнодорожного транспорта

О смене президента ОАО "РЖД"

20 августа премьер Дмитрий Медведев подписал распоряжения об освобождении от должности президента ОАО "РЖД" Владимира Якунина и назначении на этот пост работавшего ранее первым заместителем министра транспорта Олега Белозерова, являвшегося с июля 2014 года членом Совета директоров ОАО "РЖД". <...>

Таблица 5. Кадровые перемены в ОАО "РЖД" после смены президента.

Должность	Бывший руководитель	Назначенный руководитель
Первый вице-президент	Вадим Морозов	Анатолий Краснощек
Старший вице-президент по корпоративному управлению и стратегическому развитию	Валерий Решетников	Сергей Мальцев
Вице-президент по организации перевозок	Анатолий Краснощек	Павел Иванов
Вице-президент по информационным технологиям	Алексей Илларионов	-
Вице-президент по здравоохранению	Олег Атьков	-

Источник: ОАО "РЖД"

Основные события на рынке железнодорожных перевозок

Государственное регулирование и организация перевозок

В августе 2016 года Минтранс подготовил проект постановления правительства о введении в действие требований Технического регламента Таможенного союза «О безопасности железнодорожного подвижного состава» (ТР

ТС 001/2011). В сопроводительных материалах говорится, что пункт 3.2 решения Комиссии Таможенного союза от 15 июля 2011 г. №710 предусматривает переходный период вступления в действие ТР ТС 001/2011 в полном объеме до 2 августа 2017 г. Однако <...>

В декабре 2016 года Ассоциация перевозчиков и операторов подвижного состава железнодорожного транспорта (АСКОП) и Союз операторов железнодорожного транспорта (СОЖТ) направили письмо вице-премьеру Аркадию Дворковичу и министру энергетики Александру Новаку. В нем железнодорожные операторы попросили власти распределить потоки нефтяных грузов между трубопроводами и железной дорогой и разработать схему транспортного баланса рынка с планами по вывозу нефти и нефтепродуктов на три-пять лет. В письме отмечено <...>

Демонстрационная версия. В разделе представлена информация об основных событиях, произошедших на рынке железнодорожных перевозок в июле-декабре 2016 года

2.5 Показатели развития воздушного транспорта

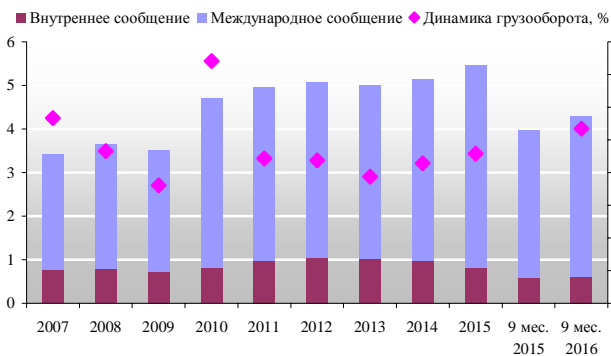
Основные показатели развития воздушного транспорта

Доля воздушного транспорта в общем объеме перевозок и грузооборота России очень невелика, однако в сегменте перевозок грузов на большие расстояния (более 1500 км), требующих высокой срочности (скоропортящиеся продукты, особо ценные грузы и посылки) альтернатива воздушному транспорту практически отсутствует. При этом российская ГК «Волга-Днепр» является мировым лидером в сегменте перевозки крупногабаритных грузов. <...>

Объем грузоперевозок в гражданской авиации вырос в 2015 году на X% по сравнению с 2014 годом и составил X млн. тонн, при этом рост был обеспечен за счет увеличения перевозок в международном сообщении, которые выросли на X%, в то время как внутренние сократились на X%. Грузооборот по итогам 2015 года увеличился на X% до X млрд. т-км. <...>

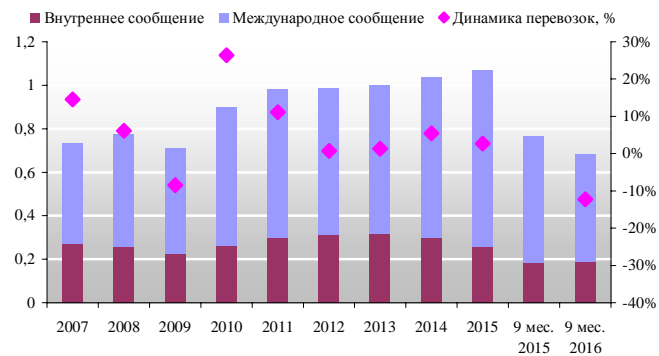
По итогам 9 мес. 2016 года объем перевозок грузов и почты составил млн т, что на X% меньше уровня прошлого года. Грузооборот достиг X млрд т-км, увеличившись на X%.

Рисунок 26. Грузооборот воздушного транспорта России в 2007-2016 гг., млрд. т-км



Источник: данные Росавиации

Рисунок 27. Перевозки грузов и почты воздушным транспортом в России в 2007-2016 гг., млн. тонн



Источник: данные Росавиации

<...> Структура перевозок грузов воздушным транспортом представлена на диаграммах. В структуре грузооборота и перевозок грузов воздушным транспортом по итогам 2015 года большая часть (X% и X% соответственно) приходится на «ЭйрБриджКарго». Этот перевозчик (специализация – регулярные грузовые перевозки с использованием Boeing 747) и ООО «Авиакомпания «Волга-Днепр» (перевозки сверх крупногабаритных грузов с использованием Ан-124-100 «Руслан») входят в состав ГК «Волга-Днепр». Более X грузооборота приходилось на «Аэрофлот». <...>

По итогам 9 месяцев 2016 года на долю 3-х крупнейших авиакомпаний РФ пришлось X% грузооборота и X% объема перевозок. При этом доля «ЭйрБриджКарго» по грузообороту выросла с X% до X%, а по объему перевозок сократилась до X%. Доля «Аэрофлота» по грузообороту увеличилась с X% до X%, а по объему перевозок – с X% до X%. При этом нужно учесть, что «Трансаэро» с

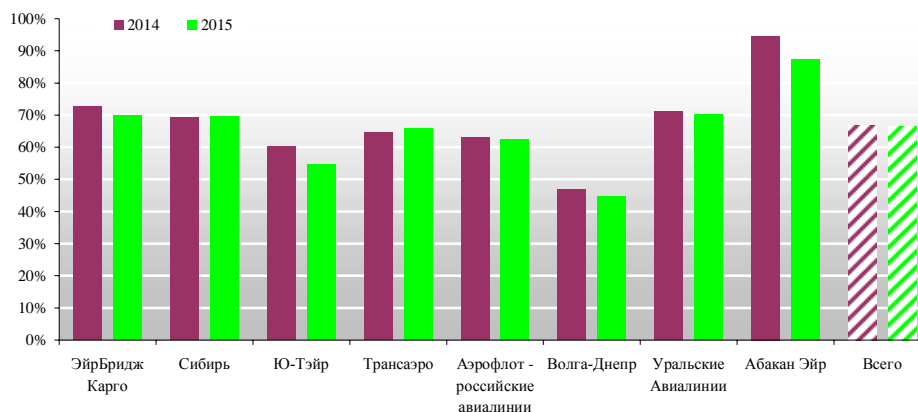


26 октября 2015 года перестала существовать как авиаперевозчик, поскольку ее сертификат был аннулирован Росавиацией. После этого большая часть грузов компании на направлении Китай - Москва перешла к «ЭйрБриджКарго». Также заявки на перевозки компании-банкрота подавали авиакомпании «Сибирь», «Ю-Тэйр» и «Уральские авиалинии».

<...>

Уровень коммерческой загрузки по итогам 2015 года был снижен большей частью крупнейших авиакомпаний: «Аэрофлотом» – до X%, «Волгой-Днепр» – до X%, «Уральскими авиалиниями» - до X%, ЭйрБриджКарго – до X%. В целом, средний уровень коммерческой загрузки мощностей воздушного флота гражданской авиации по итогам 2015 года немного упал с X% до X%.

Рисунок 28. Динамика уровня коммерческой загрузки по авиакомпаниям России по итогам 2014-2015 гг.



Источник: данные Росавиации

<...> По итогам 9 мес. 2016 года уровень коммерческой загрузки по авиатранспорту увеличился с X% до X. При этом «ЭйрБриджКарго» снизило показатель с X% до X%, а «Сибирь» – повысила с X% до X%.

Демонстрационная версия. В разделе II представлена информация динамика показателей объема грузоперевозок, грузооборота и средней дальности перевозок грузов автомобильным, водным и воздушным транспортом в 2007-2016 гг.

Раздел III. Основные события операторов рынка железнодорожных перевозок в России

«ИСР Транс», ООО (ранее «ТЭК «Евротранс», ООО)

Место в общем ранговом рейтинге INFOLine Rail Russia TOP в 2016 г.	Позиция № 19	↓2
Место в рейтинге INFOLine Rail Russia TOP по величине парка в управлении в 2015 г.	Позиция № 28	↓2
Место в рейтинге INFOLine Rail Russia TOP по величине парка в собственности в 2015 г.	Позиция № 15	↑1
Место в рейтинге INFOLine Rail Russia TOP по объему перевозок грузов в 2015 г.	Позиция № 22	↓2
Место в рейтинге INFOLine Rail Russia TOP по валовой выручке в 2015 г.	Позиция № 12	↑1

изменение места по сравнению с предыдущим годом

Логотип	Объем перевозок грузов в 2015 г., млн. тонн	Динамика перевозок грузов в 2015 г. к 2014 г., %	Объем перевозок грузов, приходящихся на 1 вагон в управлении в 2015 г., тонн на вагон в год
	14,4	↓1,5%	1714
	Валовая выручка в 2015 г., млрд. руб.	Динамика валовой выручки в 2015 г. к 2014 г., %	Выручка на 1 вагон в управлении, тыс. руб. в день
	22,5	↑7,6%	2,38
	Количество вагонов в управлении на 1.1.2016, ед.	Изменение количества вагонов в управлении в 2015 г. к 2014 г., ед.	Динамика количества вагонов в управлении в 2015 г. к 2014 г., %
	7702	↓2742	↓26,3%
Количество вагонов в собственности на 1.1.2016, ед.	Изменение количества вагонов в собственности в 2015 г. к 2014 г., ед.	Динамика количества вагонов в собственности в 2015 г. к 2014 г., %	
11759	↓106	↓0,9%	

Адрес: 119048, Россия, Москва, Лужники, д. 24, стр. 19 Телефоны: (495)9955000
Факсы: (495)9955000 E-mail: info@isrtrans.ru Web: <http://www.isrtrans.ru>
Руководитель: Халилов Рахман, председатель Правления.

Краткое описание бизнеса

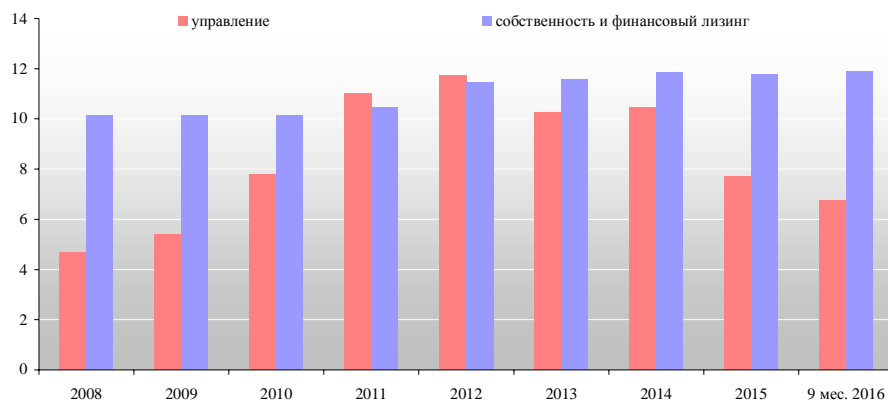
ООО «ИСР Транс» (LLC «ISR-trans») было создано 25 декабря 1997 года под названием ООО «ТЭК «Евротранс» и входило в ISR Holding, объединяющий предприятия в сфере ж/д перевозок грузов (преимущественно нефтяных), трейдинга (нефти и нефтепродуктов), производственные активы (йодобромный завод в Азербайджане) и ряд других активов. ООО «ИСР Транс» специализируется на оказании транспортно-экспедиторских услуг по ж/д перевозкам нефтеналивных грузов и оказывает услуги по перевалке и хранению нефтепродуктов и интермодальным контейнерным перевозкам. Компания имеет представительства в городах Санкт-Петербург, Нижний Новгород, Краснодар. Грузовые отделы расположены в городах Орск, Саратов. Головной офис расположен в Москве. С февраля 2013 года компания <...>

Динамика парка подвижного состава

В течение 2015 года парк ООО «ИСП транс» как в управлении, так и в собственности сократился по отношению к началу 2015 года. При этом парк в управлении сократился на X% и составил X тыс. единиц. <...>

В январе-сентябре 2016 года ООО «ИСП транс» продолжало выводить из управления цистерны для перевозки нефтепродуктов, в частности, компания увеличила парк цистерн для светлых нефтепродуктов, переданного в аренду другим операторам, на X% по отношению к показателю начала года.

Рисунок 29. Динамика парка подвижного состава в управлении и собственности (с учетом финансового лизинга) компании в 2008-2016 гг., тыс. ед.



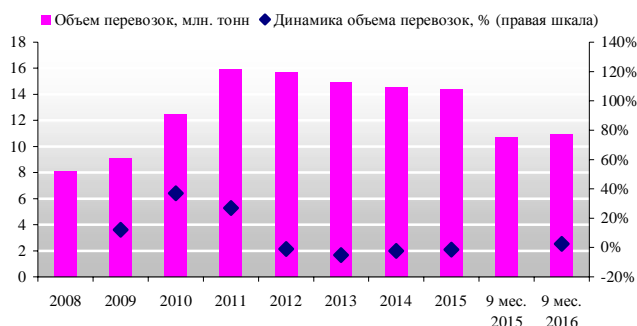
Источник: ООО «ИСП транс»

В структуре парка подвижного состава ООО «ИСП Транс» преобладают цистерны, доля которых превышает X% в управлении и собственности, что соответствует ориентации компании на перевозку нефтеналивных грузов. В январе-сентябре 2016 года ООО «ИСП Транс» приобрело <...>

Динамика перевозок грузов

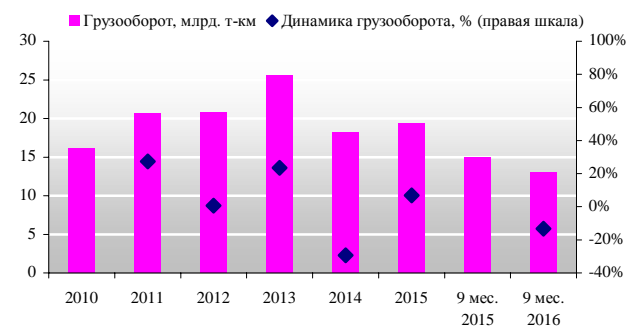
По итогам 2015 года объем перевозок составил X млн тонн, что на X% меньше показателя 2014 года. Негативная динамика перевозок была обусловлена главным образом сокращением перевозок нефтяных и химических грузов. Грузооборот в 2015 году вырос на X%. По итогам 9 месяцев 2016 года объем перевозок вырос на X% до X млн тонн, причем перевозки СУГ выросли более чем в X раза, угля – на X%. В то же время сократился объем перевозок нефтяных грузов (X%). Грузооборот по итогам 9 месяцев 2016 года снизился на X% до X млрд т-км. <...>

Рисунок 30. Динамика объема грузовых перевозок ООО «ИСП транс» в 2008-2016 гг., млн. тонн



Источник: ООО «ИСП транс»

Рисунок 31. Динамика грузооборота ООО «ИСП транс» в 2010 -2016 гг., млрд т-км

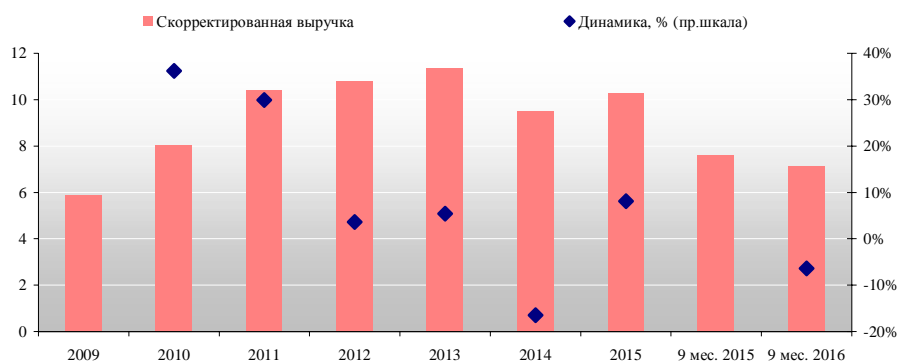


Источник: ООО «ИСП транс»

Финансовые показатели

В 2015 году выручка увеличилась на X% до X млрд рублей. Выручка от оперирования подвижным составом по итогам 9 месяцев 2016 года составила X млрд руб. При этом выручка от услуг по предоставлению в аренду вагонов-цистерн превысила X млрд руб.

Рисунок 32. Динамика выручки ООО «ИСП Транс» по РСБУ в 2009-2016 гг., млрд. руб.



Источник: ООО «ИСП транс»

По итогам 9 месяцев 2016 года выручка компании за вычетом тарифа РЖД составила **X** млрд руб. Чистая прибыль компании по российским стандартам бухгалтерского учета составила **X** млн руб. <...>

Перечень таблиц и графиков

Раздел I. Рейтинг операторов подвижного состава

Таблицы

- Ранговый рейтинг ТОП-30 операторов подвижного состава по итогам 9 мес 2016 года
- Рейтинг ТОП-30 операторов по количеству вагонов в управлении в 2011-2016 гг., тыс. шт.5
- Рейтинг ТОП-30 операторов подвижного состава по величине парка в собственности (включая финансовый лизинг) на конец периода в 2011-2016 гг., тыс. шт.10
- Рейтинг операторов подвижного состава по величине парка в собственности (без учета финансового лизинга) в 2011-2016 гг., тыс. шт.
- Рейтинг операторов по объему грузовых перевозок в 2011-2016 гг., млн. тонн
- Рейтинг операторов по отношению объема перевозок к парку в управлении в 2011-2015 гг., тыс. тонн на вагон за год
- Рейтинг операторов по величине грузооборота в 2011-2016 гг., млрд. т-км
- Рейтинг операторов по отношению грузооборота к парку в управлении в 2011-2015 гг., млн. т-км на вагон в год
- Выручка операторов (с учетом тарифа ОАО «РЖД») за 9 мес. 2015-2016 гг., млрд. руб.
- Рейтинг операторов по валовой выручке (с учетом тарифа ОАО «РЖД») в 2012-2015 гг., млрд. руб. без НДС
- Рейтинг операторов по выручке (за вычетом тарифа «РЖД») в сегменте железнодорожных перевозок и предоставления вагонов в аренду за соответствующий год, млрд. руб. без НДС

Графики

- Динамика доли рынка крупнейших операторов подвижного состава в управлении в 2009-2016 гг., %
- Динамика изменения парка в управлении ТОП-20 операторов за 9 мес. 2015-2016 гг., тыс. шт.
- Динамика доли крупнейших операторов в структуре парка РФ (с учетом фин. лизинга) в 2009-2016 гг., %
- Динамика изменения парка в собственности ТОП-20 операторов за 9 мес. 2015-2016 гг., тыс. шт.
- Динамика доли грузоперевозок крупнейших операторов подвижного состава в 2010-2016 гг., %
- Динамика доли грузооборота крупнейших операторов подвижного состава в 2011-2016 гг., %

Раздел 2. Макроэкономические показатели развития транспорта в России

2.1 Состояние и основные показатели транспортного комплекса России

Графики

- Индексация тарифов на грузоперевозки, % к пред. периоду
- Эксплуатационная длина путей сообщения общего пользования (на начало года), тыс. км
- Грузооборот транспорта, млрд. т*км,
- Динамика объемов перевозки грузов в России в 2005-2016 гг., млн. тонн
- Динамика объемов перевозки грузов в России в I-IV кварталах 2005-2016 гг., млн. тонн
- Динамика объемов перевозки грузов в России в I-IV кварталах 2005-2016 гг.
- Динамика перевозки грузов в России по месяцам 2008-2016 гг., млн. тонн
- Динамика объемов перевозок грузов по видам транспорта в России в 2005-2015 гг., млрд. тонн
- Структура объемов перевозок грузов по видам транспорта в России в 2005-2015 гг., %
- Динамика объемов перевозок грузов по видам транспорта в России за 9 мес. 2005-2016 гг., млрд. тонн
- Структура объемов перевозок грузов по видам транспорта в России за 9 мес. 2005-2016 гг., %
- Объем перевозок грузов по видам транспорта в I-IV кварталах 2005-2016 гг., млн. тонн
- Грузооборот транспорта в РФ в I-IV кварталах 2005-2016 гг., млрд. т-км
- Динамика грузооборота транспорта в России в I-IV кв. 2005-2016 гг., млрд. т-км
- Динамика грузооборота транспорта в России по месяцам 2009-2016 гг., млрд. т-км
- Динамика грузооборота по видам транспорта в России в 2005-2015 гг., млрд. т-км
- Структура грузооборота по видам транспорта в России в 2005-2015 гг., %
- Динамика грузооборота по видам транспорта в России за 9 мес. 2005-2016 гг., млрд. т-км
- Структура грузооборота по видам транспорта в России за 9 мес. 2005-2016 гг., %
- Динамика грузооборота по видам транспорта в России в I-IV кв. 2005-2016 гг., млрд. т-км
- Среднее расстояние перевозки грузов в России в 2005-2015 гг.
- Среднее расстояние перевозки грузов в России в I-IV кварталах 2005-2016 гг., км

2.2 Состояние и показатели железнодорожного транспорта России

Основные показатели железнодорожного транспорта

Графики

- Объем погрузки грузов на железнодорожном транспорте России
- Объем погрузки на железнодорожном транспорте России в 9 мес. 2007-2016 гг., млн. тонн
- Объем погрузки на железнодорожном транспорте России в I-IV кварталах 2005-2016 гг.
- Грузооборот железнодорожного транспорта России в 2005-2015 гг.
- Объем перевозок грузов железнодорожным транспортом России в 2005-2015 гг.
- Грузооборот железнодорожного транспорта России за 9 мес. 2007-2015 гг.
- Объем перевозок грузов железнодорожным транспортом России за 9 мес. 2007-2015 гг.
- Динамика грузооборота ж/д транспорта в России в 2006-2015 гг., млрд. т-км

- Структура грузооборота ж/д транспорта в России в 2006-2015 гг., %
- Динамика грузооборота ж/д транспорта в России за 9 мес. 2007-2016 гг., млрд.т-км
- Структура грузооборота ж/д транспорта в России за 9 мес. 2007-2016 гг., %
- Грузооборот основных видов грузов на ж/д транспорте в России в I-IV кварталах 2007-2016гг., млрд. т-км
- Динамика перевозок основных видов грузов ж/д транспортом в России в 2006-2015гг., млн. т
- Структура перевозок основных видов грузов ж/д транспортом в России в 2006-2015гг., %
- Динамика перевозок основных видов грузов ж/д транспортом в России за 9 мес. 2007-2016гг., млн. т
- Структура перевозок основных видов грузов ж/д транспортом в России за 9 мес. 2007-2016гг., %
- Динамика перевозок основных видов грузов ж/д транспортом в России по месяцам в 2010-2016 гг., млн. т
- Динамика перевозок и грузооборота основных видов грузов за 2015 год к 2014 году,%
- Динамика перевозок и грузооборота основных видов грузов за 9 мес. 2016 года к 9 мес. 2015 года,%
- Динамика объемов среднесуточной погрузки в 2007-2016 гг., тыс. тонн
- Динамика объемов среднесуточной погрузки в 2007-2016 гг., тыс. тонн
- Динамика ж/д перевозок грузов в 2005-2015 гг. по сегментам доходности, млн. тонн
- Структура ж/д перевозки грузов в 2005-2015 гг. по сегментам доходности, %
- Динамика ж/д перевозок грузов за 9 мес. 2007-2016 гг. по сегментам доходности, млн. тонн
- Структура ж/д перевозки грузов в 9 мес. 2007-2016 гг. по сегментам доходности, %
- Динамика индекса предпринимательской уверенности в сфере добычи полезных ископаемых за 2008-2016 гг.
- Динамика индекса предпринимательской уверенности в сфере обрабатывающих производств за 2008-2016 гг.
- Структура погрузки грузов на ж/д транспорте России по типам вагонов в 2007-2016 гг., млн. тонн
- Динамика грузооборота на ж/д транспорте России по типам вагонов в 2007-2015 гг., млрд. т-км
- Структура грузооборота на ж/д транспорте России по типам вагонов в 2007-2015 гг., %
- Динамика грузооборота на ж/д транспорте России по типам вагонов за 9 мес. 2007-2016 гг., млрд. т-км
- Структура грузооборота на ж/д транспорте России по типам вагонов за 9 мес. 2007-2016 гг., %
- Динамика объема грузоперевозок ж/д транспортом по типам вагонов в России в 2007-2015 гг., млн. т
- Структура грузоперевозок ж/д транспортом по типам вагонов в России в 2007-2015 гг., %
- Динамика объема грузоперевозок ж/д транспортом по типам вагонов в России за 9 мес. 2007-2016 гг., млн. т
- Структура грузоперевозок ж/д транспортом по типам вагонов в России за 9 мес. 2007-2016 гг., %
- Объем перевозок грузов ж/д транспортом по типам вагонов в России в I-IV кварталах 2007-2016 гг. млн т
- Грузооборот полувагонов в России в I-IV кварталах 2007-2016 гг. в разбивке по видам грузов, млрд. т-км
- Объем перевозок грузов ж/д транспортом в полувагонах в России в I-IV кварталах 2007-2016 гг. в разбивке по видам грузов, млн. т
- Структура грузооборота цистерн по видам грузов в России в I-IV кварталах 2007-2016 гг., млрд. т-км
- Объем перевозок грузов ж/д транспортом в цистернах в России в I-IV кв. 2007-2016 гг., млн. т
- Среднее расстояние перевозки грузов ж/д транспортом в России в I-IV кв. 2007-2016 гг., км
- Структура среднего расстояния перевозки грузов ж/д транспортом по типам вагонов в 2005-2014 гг., км
- Структура среднего расстояния перевозки грузов ж/д транспортом по типам вагонов по итогам 9 мес. 2007-2016 гг., км

Таблицы

- Объем погрузки грузов на железной дороге в I-IV кварталах 2012-2016 годов, млн. тонн
- Объем погрузки основных видов грузов на железнодорожном транспорте в 2016 г., млн. тонн
- Объем перевозок грузов по железной дороге в I-IV кварталах 2012-2016 года, млн. тонн
- Динамика объемов производства продукции и грузовых железнодорожных перевозок в 2014-2015 г., %
- Динамика объемов производства продукции, грузовой базы железнодорожного транспорта и погрузки грузов в январе-сентябре 2016 г. по видам экономической деятельности, % к январю-сентябрю 2015г.

Скорость и надежность доставки грузов железнодорожным транспортом

Графики

- Динамика средней скорости доставки одной отправки в 2005-2016 гг., км/сут
- Динамика средней скорости доставки одной отправки ж/д транспортом в России в 2008-2016 гг., км/сут.
- Динамика средней скорости доставки одной отправки ж/д транспортом в России в 2007-2016 гг., км/сут.
- Динамика участковой скорости доставки одной отправки ж/д транспортом в России в 2014-2016 гг., км в час
- Динамика технической скорости доставки одной отправки ж/д транспортом в России в 2014-2016 гг., км в час
- Средняя скорость доставки одной отправки по категориям в 2007-2015 гг., км/сут.
- Динамика средней скорости доставки одной отправки ж/д транспортом в России в 2007-2016 гг., км/сут.
- Динамика маршрутной скорости сквозных отправительских маршрутов из груженых вагонов и средней участковой скорости движения грузового поезда в 2014-2015 гг. км/сут.
- Динамика скорости доставки грузовых отправок по назначению на железные дороги в 2015 г., % к 2014 г.
- Надежность доставки отправок по категориям в 2007-2015 гг., %
- Динамика надежности доставки одной грузовой отправки в 2007-2015 гг., %
- Относительное изменение скорости и надежности доставки грузов по категориям отправок в груженых вагонах в 2015 г. к 2014 г.
- Структура отправок в груженых вагонах по категориям в 2014-2015 гг., %
- Структура отправок в груженых вагонах по категориям отправки, доставленных с просрочкой, в 2014-2015 гг., %

- Динамика скорости, надежности доставки и доли отправок
- Отклонение надежности доставки грузовых отправок по назначению на железные дороги от среднесетевого уровня в 2015 г., п.п.
- Динамика надежности доставки грузовых отправок по назначению на железные дороги в 2015 г., п.п.
- Сегментация железных дорог по динамике скорости и надежности доставки грузовых отправок в 2015 г

Таблицы

- Средняя скорость доставки одной грузовой отправки по категориям в 2007-2015 гг., км в сутки
- Средняя скорость доставки одной грузовой отправки и процент роста в 2015 – 2016 гг.

Состояние парка железнодорожного подвижного состава

Графики

- Динамика парка подвижного состава в СССР в 1988 и в России 1993-2016 гг., тыс. единиц на конец периода (по годам – перепись, 2010-2016гг. – номерная база)
- Структура парка подвижного состава по видам на 1.10.2016 года, %
- Структура парка подвижного состава по видам на 1.01.2016 года, %
- Динамика среднего возраста парка подвижного состава России в 2000-2016 гг., лет на конец периода
- Средний возраст и нормативный срок службы грузовых вагонов в России на 1 октября 2015 и 2016 гг., лет
- Динамика списания и закупок подвижного состава в России в 1993-2016 гг., тыс. единиц
- Динамика списания грузовых вагонов в России в 2010-2016гг., тыс. единиц
- Динамика закупок подвижного состава в России в 2010-2016 гг., тыс. единиц
- Динамика ставок аренды и стоимости полувагонов в России в 2007-2016 гг., без учета НДС

Таблицы

- Структура парка грузового железнодорожного подвижного состава России на 1 января и 1 октября 2016
- Возрастная структура парка подвижного состава России по видам вагонов на 1 октября 2016 года

Нормативное регулирование железнодорожного транспорта

Таблицы

- Кадровые перемены в ОАО «РЖД» после смены президента
- Основные мероприятия по обновлению вагонного парка в 2016 г.
- Действующие постановления правительства по господдержке вагоностроения 2009-2016 гг.
- Особенности работы инвентарного и приватного парков

2.3 Показатели развития водного транспорта России

Основные показатели развития морского транспорта

Графики

- Динамика объемов перевалки грузов через порты России и порты Украины и стран Балтии в 1990-2016 гг., млн тонн
- Динамика перевалки грузов в морских портах РФ в 2007-2015 гг.
- Динамика объема перевалки грузов в морских портах РФ за 9 мес. 2008-2016 гг.
- Грузооборот российских портов по итогам 9 мес. 2016 г., млн т
- Динамика объема перевалки грузов в морских портах РФ в 2007-2015 гг. по типам грузов, млн. тонн
- Структура перевалки грузов в морских портах РФ в 2007-2015 гг. по типам грузов, %
- Динамика объема перевалки грузов в морских портах РФ за 9 мес. 2008-2016 гг. по типам грузов, млн. тонн
- Структура перевалки грузов в морских портах РФ за 9 мес. 2008-2016 гг. по типам грузов, %
- Объем перевозок грузов морским транспортом в России в 2005-2016 гг.76F
- Структура отправления грузов морским транспортом России по направлениям в I-IV кв. 2005-2016 гг., млн. т.*
- Среднее расстояние перевозки грузов морским транспортом в России в 2005-2016 гг., км

Таблицы

- Динамика количества морских грузовых судов в России в 2000 – 2015 гг., тыс. шт

Основные показатели развития внутреннего водного транспорта

Графики

- Объем перевозок грузов внутренним водным транспортом в России в 2005-2016 гг.
- Динамика и структура отправления грузов внутренним водным транспортом по направлениям в I-IV кварталах 2005-2016 гг., млн. т
- Динамика грузооборота внутреннего водного транспорта России в 2005-2016 гг., млрд.т-км
- Грузооборот внутреннего водного транспорта в I-IV кварталах России в 2005-2016 гг., млрд.т-км

Таблицы

- Динамика протяженности внутренних водных путей России в 1990 – 2015 гг., тыс. км
- Динамика плотности внутренних водных путей в РФ в 1990 – 2015 гг. (километров путей на 1000 квадратных километров территории)
- Динамика количества речных грузовых судов в России в 2000 – 2015 гг., тыс. шт

2.4 Показатели развития автомобильного транспорта

Основные показатели развития автомобильного транспорта

Графики

- Грузооборот автомобильного транспорта России в 2007-2016 гг.
- Объем перевозок грузов автомобильным транспортом России в 2007-2016 гг.
- Грузооборот автомобильного транспорта в I-IV кварталах России в 2005-2016 гг., млрд. т-км
- Объем перевозок грузов автомобильным транспортом в I-IV кварталах 2005-2016 гг., млн. тонн
- Динамика среднего расстояния перевозки грузов автомобильным транспортом в России в 2005-2015 гг.
- Динамика среднего расстояния перевозки грузов автомобильным транспортом в России в I-IV кварталах 2005-2016 гг., км

Таблицы

- Динамика протяженности российских автомобильных дорог в 1990 – 2015 гг., тыс. км
- Динамика плотности автомобильных дорог с твердым покрытием в РФ в 1990 – 2014 гг. (километров путей на 1000 квадратных километров территории)
- Динамика парка грузовых автомобилей в России в 1990 – 2015 гг., тыс. шт.
- Динамика интенсивности перевозок грузов на автомобильных дорогах России (миллионов тонно-километров на один километр длины путей)
- Допустимые массы транспортных средств (Приложение № 1 к Правилам перевозок грузов автомобильным транспортом (в редакции постановления Правительства Российской Федерации от 27 декабря 2014 г. N 1590)
- Допустимые осевые нагрузки транспортных средств (Приложение N 2 к Правилам перевозок грузов автомобильным транспортом (в редакции постановления Правительства Российской Федерации от 27 декабря 2014 г. N 1590)

2.5 Показатели развития воздушного транспорта

Основные показатели развития воздушного транспорта

Графики

- Грузооборот воздушного транспорта России в 2007-2016 гг., млрд. т-км
- Перевозки грузов и почты воздушным транспортом в России в 2007-2016 гг., млн. тонн
- Структура грузооборота воздушного транспорта по компаниям по итогам 2015 г., %
- Структура перевозок грузов воздушным транспортом по компаниям по итогам 2015 г., %
- Структура грузооборота воздушного транспорта по компаниям по итогам 9 мес. 2016 г., %
- Структура перевозок грузов воздушным транспортом по компаниям по итогам 9 мес. 2016 г., %
- Динамика уровня коммерческой загрузки по авиакомпаниям России по итогам 2014-2015 гг.
- Динамика уровня коммерческой загрузки по авиакомпаниям России по итогам 9 мес. 2015-2016 гг.

Раздел III Основные события операторов рынка железнодорожных перевозок в России

По всем компаниям приведены следующие:

Графики

- Структура парка в управлении компании на 1.10.2016, %;
- Структура парка в собственности компании на 1.10.2016, %;
- Динамика парка подвижного состава в управлении и собственности (с учетом финансового лизинга) компании в 2008-2016 гг., тыс. ед.
- Динамика объема грузоперевозок компании в 2008-2016 гг.

Таблицы

Динамика финансовых показателей (для публичных компаний) в 2008-2016 гг.

Перечень продуктов ИА «INFOLine» по железнодорожному транспорту и рынкам подвижного состава

В условиях нестабильной экономической ситуации в России и изменений условий государственного регулирования на рынке железнодорожных перевозок и управления подвижным составом у всех участников рынка (собственников и операторов, вагоностроителей и вагоноремонтных предприятий, лизинговых компаний, банков и финансовых компаний) возрастает потребность в актуальной информации. При этом в связи с малым количеством публичных компаний и высоким уровнем закрытости большинства операторов, на рынке железнодорожных перевозок отсутствует единая система координат по оценке операционных, финансовых показателей, показателей технологической и финансовой эффективности.

Периодический обзор INFOLine Rail Russia TOP

Основной целью обзора «INFOLine Rail Russia TOP» является *анализ тенденций на рынке железнодорожного транспорта и оперирования подвижным составом*, ранжирование операторов и оценка изменения их операционных и финансовых показателей, а также мониторинг событий их операционной, финансовой и инвестиционной деятельности. В обзоре «INFOLine Rail Russia TOP» охарактеризована *динамика показателей транспортного комплекса* в целом и железнодорожного транспорта в частности, а также приведено подробное описание событий на рынке оперирования подвижным составом и железнодорожных перевозок грузов за отчетный квартал.

Обзор состоит из трех основных разделов:

- Рейтинг крупнейших операторов железнодорожного подвижного состава и оперлизинговых компаний в сегменте железнодорожного подвижного состава;
- Макроэкономические показатели транспортной отрасли России;
- Основные события операторов железнодорожного подвижного состава и оперлизинговых компаний в сегменте железнодорожного подвижного состава России.

Основные параметры, по которым формировался итоговый рейтинг компаний:

- количество грузовых вагонов в собственности с учетом финансового лизинга;
- количество грузовых вагонов в собственности;
- количество грузовых вагонов в управлении;
- объем перевозки грузов в собственных и арендованных грузовых вагонах;
- величина грузооборота;
- объем выручки в сегменте грузовых железнодорожных перевозок.

Готовые исследования

NEW! Исследование «Рынок грузового железнодорожного транспорта России. Тенденции 2016 года. Прогноз до 2019 года»

Исследование состоит из двух частей:

Часть 1. Анализ рынка железнодорожных перевозок

- **Макроэкономические показатели транспортной отрасли России.** Описание, анализ ключевых тенденций и долгосрочных показателей (2005-I кв. 2016гг..) в основных сегментах транспортной отрасли России – железнодорожного, автомобильного, водного и воздушного.
- **Состояние и показатели железнодорожного транспорта России.** Подробный анализ основных тенденций развития железнодорожной отрасли в 2001- I кв. 2016 года, в том числе и основных итогов и последствий реформирования отрасли, а также, результатов нормативного регулирования отрасли. Анализ динамики и структуры основных показателей рынка ж/д грузовых перевозок (грузооборот, погрузка, перевозки, среднее расстояние) в долгосрочной годовой динамике и динамике по месяцам, анализ скорости и надежности доставки грузов и состояния парка ж/д подвижного состава.
- **Рейтинг крупнейших операторов железнодорожного подвижного состава.** Количество грузовых вагонов в собственности с учетом финансового лизинга; количество грузовых вагонов в собственности; количество грузовых вагонов в управлении; объем перевозки грузов в собственных и арендованных грузовых вагонах; объем выручки, чистой прибыли, EBITDA и чистого долга в сегменте грузовых железнодорожных перевозок по итогам 2014 года; рентабельность по чистой прибыли и по показателю EBITDA по итогам 2014 года; коэффициенты долговой нагрузки. Проанализирована конъюнктура рынка M&A сделок на рынке оперирования подвижным составом, а также, конъюнктура IPO на рынке оперирования.
- **Текущее состояние и перспективы развития рынка грузовых вагонов по 10 видам.**

Раздел содержит долгосрочную годовую динамику основных показателей рынка (грузооборот (в том числе и по типам сообщения), среднее расстояние перевозок, объем перевозки (в том числе и по типам грузов), а также, месячную динамику перевозок. Также, в разделе охарактеризованы основные параметры парка данных видов вагонов (количество на 1.07.2015г., объем списаний и закупок за 2005-I кв. 2016гг. и прогноз до 2019г., структура закупок по типам собственников и операторов,



Дата выхода:	Ежеквартально
Количество страниц:	Более 250
Способ предоставления:	Электронный
Цена обзора:	От 40 000 руб.



Дата выхода:	Июль 2016 года
Количество страниц:	538
Способ предоставления:	Электронный Печатный
Стоимость:	60 000 руб.

структура парка по типам собственников и операторов, крупнейшие собственники и операторы, крупнейшие лизинговые компании по количеству данных видов вагонов в лизинговом портфеле).

Часть 2. Описание бизнеса крупнейших операторских и оперлизинговых компаний

- **Во вторую часть Исследования** включены 65 бизнес-справок по крупнейшим операторам подвижного состава в стране и по оперлизинговым компаниям. На долю данных компаний приходится: 81% от общего количества подвижного состава в управлении (более 990 тыс. единиц), 78% от общего количества подвижного состава в собственности с учетом финансового лизинга (более 950 тыс. единиц), 81% общего объема перевозок (около 540 млн тонн), 91% общего грузооборота (около 1020 млрд тонно-км).

База данных «500 крупнейших собственников и операторов подвижного состава РФ»

База состоит из четырех основных разделов:

- **Рейтинг крупнейших операторов и оперлизинговых компаний** по итогам 2016 года. Компании проранжированы по величине парка в управлении. Представлены показатели эффективности деятельности, в том числе технологические (общий объем грузов, перевезенный за год в одном вагоне) и финансовые (отношение выручки к количеству парка в управлении и к общему объему перевозок грузов).
- **База собственников и операторов подвижного состава России** на 1 января 2017 года. Включает контактную информацию (название компании, организационно-правовая форма, фактический адрес, телефон, факс, E-mail, сайт, Ф.И.О и должность руководителя компании, Ф.И.О. и должность руководителя транспортного подразделения (для компаний грузовладельцев)), а также информацию о количестве находящегося в собственности, собственности с учетом финансового лизинга и в управлении компании подвижного состава, имеющего право выхода на сеть ОАО «РЖД», по видам (крытые вагоны, платформы, полувагоны, цистерны, хопперы-минераловозы, хопперы-цементовозы, хопперы-зерновозы, фитинговые платформы, автомобилевозы, рефрижераторные и изотермические вагоны).
- **Состояние рынка подвижного состава** по видам по итогам 9 мес. 2016 года. По каждому виду подвижного состава проведен анализ *динамики закупок/списаний вагонов* соответствующего типа в долгосрочной динамике, *анализ закупок* в разрезе типов собственников и операторов (непосредственно операторы, лизинговые компании, грузовладельцы и экзотивные операторы, дочерние компании холдинга «РЖД», и др.). Также, в разделе приведена информация *о среднем возрасте каждого из типов* подвижного состава, их нормативном сроке службы, *возрастной структуре парка и прогнозах закупок и списаний* подвижного состава на ближайшую перспективу.
- **База собственников и операторов подвижного состава по видам грузовых вагонов** на 1 января 2017 года. Контактные данные компаний (фактический адрес, телефон, факс, e-mail, web-адрес, Ф.И.О. руководителя и Ф.И.О. руководителя транспортного подразделения (для грузовладельцев)) и данные по парку в собственности, собственности с учетом финансового лизинга и в управлении.



Дата выхода:	I квартал 2017
Количество страниц:	523
Способ предоставления:	Электронный Печатный
Стоимость:	60 000 руб.

NEW! База данных «700 крупнейших собственников и операторов подвижного состава ЕЭП»

База данных крупнейших собственников и операторов подвижного состава России и ЕЭП предназначена для оптимизации взаимодействия лизинговых и транспортных компаний, а также компаний, занимающихся производством и ремонтом подвижного состава с фактическими собственниками подвижного состава. Также база данных позволяет компаниям грузовладельцам получить информацию о собственниках и операторах подвижного состава. Кроме того, данные базы могут быть использованы собственниками и операторами подвижного состава для целей конкурентного анализа, а также передачи (получения) вагонов в лизинг (аренду). **Выход – I квартал 2017 г.**

Отраслевые новости «Тематические новости»

Услуга «Тематические новости» - это оперативная и периодическая информация об интересующей отрасли экономики РФ (всего более 80 тематик), подготовленная путем мониторинга деятельности российских и зарубежных компаний, тысяч

Название тематики	Периодичность	Стоимость в месяц
Железнодорожное машиностроение РФ и стран ближнего зарубежья	1 раз в неделю	5 000 руб.
Железнодорожный транспорт РФ	1 раз в неделю	5 000 руб.
Индивидуальный мониторинг СМИ	Согласовывается	От 10 000 руб.

деловых и отраслевых СМИ, информационных агентств, федеральных министерств и местных органов власти.

NEW! SUMMARY INFOline

Ежедневный дайджест самых актуальных событий за день в отрасли (по тематикам или в рамках индивидуального мониторинга). Вы можете заказать перевод услуги Summary INFOline на другие языки.

Название тематики	Периодичность	Стоимость в месяц*
Железнодорожное машиностроение РФ и стран ближнего зарубежья	1 раз в неделю	15 000 руб.
Железнодорожный транспорт РФ	1 раз в неделю	15 000 руб.

* В комплекте с тематическими новостями
Цены указаны без учёта НДС, 18% (возможно выставление счета от организации УСН с НДС, 0% по запросу)