

ПЕРИОДИЧЕСКИЙ ОБЗОР ДЕМОНСТРАЦИОННАЯ ВЕРСИЯ

# INFOLINE RAIL RUSSIA TOP

---

## №2 2017

- Рейтинги операторов железнодорожного подвижного состава
- Основные макроэкономические показатели транспортной отрасли России
- Важнейшие события на рынке транспорта России
- Новости и итоги деятельности компаний-операторов и собственников железнодорожного подвижного состава

Агентство INFOline занимается разработкой и реализацией информационных и аналитических продуктов, консультированием и поддержкой деловых форумов и мероприятий в сфере строительства и инвестиций, ритейла и потребительского рынка, топливно-энергетического комплекса, транспорта, машиностроения и др. На постоянной основе мы оказываем поддержку более 3000 компаний России и мира. В соответствии с правилами ассоциации ESOMAR все продукты агентства INFOline сертифицируются по общеевропейским стандартам.

## Содержание

|  |            |
|--|------------|
| <b>Об Обзоре INFOLine Rail Russia TOP .....</b>  | <b>4</b>   |
| <b>Раздел I. Рейтинг операторов подвижного состава и оперлизинговых компаний .....</b>                   | <b>6</b>   |
| 1.1 Ранговый рейтинг операторов .....  | 6          |
| 1.2 Рейтинг операторов по величине парка в управлении .....  | 7          |
| 1.3 Рейтинг операторов по величине парка в собственности .....   | 8          |
| 1.4 Рейтинг оперлизинговых компаний .....  | 9          |
| 1.5 Рейтинг операторов по объему перевозок .....   | 10         |
| 1.6 Рейтинг операторов по грузообороту .....   | 12         |
| 1.7 Рейтинг операторов по выручке от железнодорожных перевозок и предоставления парка в аренду .....     | 14         |
| <b>Раздел II. Макроэкономические показатели развития транспорта в России .....</b>                       | <b>15</b>  |
| 2.1 Состояние и показатели транспортного комплекса России .....  | 15         |
| 2.2 Состояние и показатели железнодорожного транспорта России .....                                      | 21         |
| Основные показатели железнодорожного транспорта .....  | 21         |
| Тенденции перевозок по основным видам грузов .....   | 24         |
| Скорость и надежность доставки грузов железнодорожным транспортом .....                                  | 36         |
| Состояние парка железнодорожного подвижного состава .....  | 38         |
| Нормативное регулирование железнодорожного транспорта .....  | 43         |
| Ход и перспективы реформирования отрасли .....   | 43         |
| Актуализация Стратегии развития железнодорожного транспорта в РФ до 2030 года .....                      | 65         |
| Государственное регулирование срока службы и внедрения инновационных вагонов .....                       | 65         |
| Отдельные вопросы корпоративной политики ОАО "РЖД" .....   | 70         |
| Основные события на рынке железнодорожных перевозок .....  | 71         |
| 2.3 Показатели развития водного транспорта России .....  | 83         |
| Основные показатели развития морского транспорта .....   | 83         |
| Основные показатели развития внутреннего водного транспорта .....  | 91         |
| Основные события на рынке перевозок грузов водным транспортом .....                                      | 95         |
| 2.4 Показатели развития автомобильного транспорта .....  | 104        |
| Основные показатели развития автомобильного транспорта .....   | 104        |
| О введении платы за проезд большегрузных автомобилей по федеральным автомобильным дорогам .....          | 108        |
| Основные события на рынке перевозок грузов автомобильным транспортом .....                               | 112        |
| 2.5 Показатели развития воздушного транспорта .....  | 121        |
| Основные показатели развития воздушного транспорта .....   | 121        |
| Основные события на рынке перевозок воздушным транспортом .....  | 124        |
| <b>Раздел III. Основные события крупнейших операторов рынка железнодорожных перевозок в России .....</b> | <b>131</b> |
| 3.1 Основные события "Российские железные дороги", ОАО .....   | 132        |
| 3.2 Основные события дочерних и зависимых обществ ОАО "Российские железные дороги" .....                 | 143        |
| "Объединенная транспортно-логистическая компания", АО .....  | 143        |
| "Трансконтейнер", ПАО .....  | 149        |
| "РЖД Логистика", АО .....  | 161        |
| "Федеральная грузовая компания", АО .....  | 172        |
| "Рефсервис", АО .....  | 182        |
| "РейлТрансАвто", ОАО .....   | 185        |
| 3.3 Основные события холдинга Universal Cargo Logistics Holding .....                                    | 188        |
| "Первая грузовая компания", АО .....   | 189        |
| 3.4 Основные события холдинга Globaltrans Investment, plc .....  | 200        |
| "Новая перевозочная компания", АО .....  | 200        |
| "БалтТрансСервис", ООО .....   | 201        |
| "ГТИ Менеджмент", ООО .....  | 201        |
| "СинтезРейл", ООО .....  | 201        |
| 3.5 Основные события холдинга "Нефтетранссервис", АО .....   | 208        |
| "НефтеТрансСервис", АО .....   | 208        |
| "Транс Интеграция", ООО (бывш. "ЕвразТранс", ООО) .....  | 213        |
| 3.6 Основные события ГК "РТК" .....  | 214        |
| "Русагротранс", ЗАО .....  | 217        |
| "Грузовая компания", ООО .....   | 220        |
| "ЛП транс", АО .....   | 220        |
| "ТрансЛес", ООО .....  | 221        |
| 3.8 Основные события ГК "Rail Garant" .....  | 223        |
| "Трубная транспортная компания", ООО .....   | 223        |
| "Транс Синергия", ООО .....  | 223        |
| "Оптим ТрансАвто", ООО .....   | 223        |
| "Спецтрансгарант", ООО .....   | 224        |
| "РГ-Транс", ООО .....  | 224        |
| "РэйлСпецТранс", ООО .....   | 224        |
| "РейлТранс", ООО .....   | 224        |
| "НУТЭК", ООО .....   | 224        |
| "Рейл Гарант Казахстан", ТОО .....   | 224        |
| 3.9 Основные события ХК "Уральская горно-металлургическая компания" .....                                | 227        |



|   |            |
|---|------------|
| "ТрансГрупп АС", ООО .....  | 231        |
| "УГМК-Транс", ООО .....   | 232        |
| <b>3.10 Основные события холдинга ГК "Сумма" .....</b>  | <b>232</b> |
| АО "Объединенная зерновая компания" .....   | 234        |
| "Транс-Грейн", ООО .....  | 238        |
| Транспортная группа "FESCO" .....   | 240        |
| Фирма "Трансгарант", ООО .....  | 244        |
| "Русская тройка", АО .....  | 248        |
| <b>3.11 Прочие независимые и кэптивные операторы рынка железнодорожных перевозок .....</b>          | <b>250</b> |
| "Трансойл", ООО .....   | 250        |
| "СУЭК", АО .....  | 255        |
| "Газпромтранс", ООО .....   | 260        |
| "Лукойл-Транс", ООО .....   | 265        |
| "Грузовая компания "Новотранс", ООО .....   | 267        |
| "СИБУР-Транс", АО .....   | 271        |
| "РН-Транс", АО .....  | 276        |
| "Совфрахт-Совмортранс", ГК .....  | 286        |
| "ИСП Транс", ООО (ранее "ТЭК "Евротранс", ООО) .....  | 290        |
| "Трубная грузовая компания", АО .....   | 294        |
| "Уралкалий", ПАО .....  | 297        |
| "Мечел-транс", ООО .....  | 300        |
| "Евросиб СПб-транспортные системы", ЗАО .....   | 304        |
| "Спецэнерготранс", АО .....   | 308        |
| "МХК "ЕвроХим", АО .....  | 311        |
| "Фосагро-транс", ООО .....  | 315        |
| "УВЗ-Логистик", ООО .....   | 320        |
| <b>3.12 Основные события операторов рынка железнодорожных перевозок, не входящих в ТОП-30 .....</b> | <b>324</b> |
| ГК Максимум .....   | 324        |
| ГК "Содружество" .....  | 327        |
| "Уралхим-транс", ООО .....  | 331        |
| "РВД", ООО .....  | 335        |
| "Дальневосточная транспортная группа", АО .....   | 337        |
| "Кузбасстрансцемент", ООО .....   | 340        |
| "ТалТЭК Транс", ЗАО .....   | 342        |
| "Финтранс ГЛ", ООО .....  | 344        |
| "Акрон-транс", ЗАО .....  | 345        |
| "Транспортно-логистическая компания", ООО .....   | 347        |
| "Технотранс", ООО .....   | 348        |
| "Локотранс", ЗАО .....  | 350        |
| "Алькон", ООО .....   | 352        |
| "Системный транспортный сервис", ООО .....  | 353        |
| "Транснефть-Логистика", ООО .....   | 355        |
| ГК "Аппарель", ООО .....  | 358        |
| "Логистика1520", ООО .....  | 359        |
| "Дело", ГК .....  | 361        |
| "Спецвагонтранс", ООО .....   | 364        |
| "РТ-оператор", ООО .....  | 365        |

**Раздел IV. Основные события компаний, занимающихся операционным лизингом подвижного состава .... 367**

|  |            |
|--|------------|
| <i>Brunswick Rail Limited</i> .....                    | 367        |
| "Профтранс", ООО .....                                 | 373        |
| <i>НПК "Объединенная вагонная компания", ПАО</i> ..... | <i>374</i> |
| "Универсальная контейнерная компания 1520", ООО .....  | 378        |
| Лизинговая компания "Rail1520" .....                   | 378        |
| <i>Группа "Промышленные инвесторы"</i> .....           | <i>381</i> |
| "Первая тяжеловесная компания", АО .....               | 382        |
| "Нитрохимпром", ООО .....                              | 383        |
| "Восток1520", ООО .....                                | 384        |
| <i>УК "РэйлТрансХолдинг", ООО</i> .....                | <i>387</i> |
| "РТХ-Логистик", ЗАО (ранее ЗАО "ЗР") .....             | 389        |
| "ВМ-транс", ООО .....                                  | 392        |
| "СГ-транс", АО .....                                   | 393        |
| "ОГЭКО", ГК .....                                      | 398        |
| "Трансфин-М", ПАО .....                                | 401        |
| "ТФМ-Оператор", ООО .....                              | 404        |
| "АМ-Транс", АО .....                                   | 407        |
| "ЗапСиб-Транссервис", ООО .....                        | 407        |
| "Финанс инжиниринг групп", ООО .....                   | 410        |
| "Магистральнефтеоргсинтез", ЗАО .....                  | 410        |

## Об Обзоре INFOLine Rail Russia TOP

**Цели исследования:** формирование рейтинга операторов грузового железнодорожного подвижного состава России – **INFOLine Rail Russia TOP** – в соответствии с их операционными и финансовыми показателями; анализ развития транспортного комплекса РФ с акцентом на рынок грузовых железнодорожных перевозок; мониторинг ситуации в транспортной отрасли, в том числе изменения в государственном регулировании железнодорожного и альтернативных видов транспорта, описание ключевых событий в деятельности операторов железнодорожного подвижного состава.

**Ключевые параметры рынка:** На рынке железнодорожных грузовых перевозок работает более 1000 собственников и операторов, причем в результате процесса консолидации рынка на долю 30 крупнейших операторов подвижного состава приходится уже 78% парка в управлении и более 81% от общего объема перевозок.

**Актуальность исследования:** В I полугодии 2017 года сохранилась тенденция роста перевозок и грузооборота (в первую очередь за счет экспортных перевозок угля, причем преимущественно в направлении портов Дальнего Востока), а также нарастал дефицит универсального парка (особенно в сегменте полувагонов). Таким образом, в условиях изменения структуры грузовой базы даже установление целевой надбавки к тарифу в размере 2% на финансирование капремонтов инфраструктуры, а также дополнительная индексация тарифов на контейнерные перевозки в размере 4%, не позволит "РЖД" увеличить разницу между доходами и расходами в сегменте грузовых перевозок (совокупный эффект для доходов "РЖД" от принятых ФАС России тарифных решений оценивался не менее чем в 50 млрд. руб. при совокупном прогнозе по доходам от грузовых перевозок на 2017 год на уровне 1305 млрд руб. по сравнению с 1269 млрд руб. в 2016 году). Из существенных трендов операторского рынка следует отметить продолжающийся процесс консолидации парка, перевозок и грузооборота, а также повышения арендных ставок и стоимости привлечения парка по большинству видов подвижного состава (наиболее динамичное повышение происходило на рынке полувагонов и фитинговых платформ), что в сочетании с сохранением государственной поддержки закупок инновационных вагонов стимулировало спрос на подвижной состав и обусловило увеличение объемов выпуска грузовых вагонов на вагоностроительных заводах России.

В плане дальнейшего институционального развития отрасли сохраняется неясность, поскольку Целевая модель рынка грузовых железнодорожных перевозок так и не была принята ввиду расхождений позиций Минэкономразвития и РЖД. Разработка нового "Трейскуранта № 10-01" в условиях продолжающегося изменения структуры грузовой базы приобретает всё большую актуальность, однако по состоянию на III квартал 2017 года находится на стадии согласования подходов, которые на уровне ОАО "РЖД" могут быть обозначены следующим образом: 1) сглаживание дифференциации между тарифными классами и отдельными грузами; 2) отказ от установления тарифов ниже зависящей себестоимости (совокупности расходов, зависящих от объема перевозок) 3) изменение коэффициента, определяющего зависимость тарифа от расстояния, для повышения конкурентоспособности железнодорожного транспорта на коротких маршрутах.

В таких сложных и динамично меняющихся экономических условиях для эффективной коммерческой деятельности от грузовладельцев, операторских и лизинговых компаний требуется качественный и профессиональный конкурентный анализ и прогнозирование конъюнктуры рынка. Использование обзора INFOLine Rail Russia TOP позволяет клиентам ИА "INFOLine" принимать эффективные бизнес-решения на базе объективной и полной аналитической информации.

**Направления использования результатов исследования:** анализ конъюнктуры рынка, выработка стратегии развития, маркетинговое планирование, мониторинг конкурентов, бенчмаркетинг, поиск новых клиентов и партнеров.

**Временные рамки исследования:** динамика с 2005 года; итоги 2016 года и I квартала 2017 года (операционные и финансовые показатели); новости и события с января по июнь 2017 года, прогнозы на 2017 г.

**Преимущества исследования:** методология и комплексный анализ различных источников (анкетных данных операторов, информационных баз ГВЦ ОАО "РЖД", профильных ведомств др.) сделали рейтинг наиболее авторитетным и востребованным бизнес-сообществом, регуляторами и СМИ.

### Методы исследования и источники информации:

- анализ баз данных ГВЦ ОАО "РЖД", Минтранса, Росжелдора, Росморречфлота, Росавиации, Ространснадзора, ФГУП "Росморпорт", Минэкономразвития, Росстата и др.;
- анкетирование операторских и оперлизинговых компаний;
- материалы крупнейших отраслевых форумов и конференций, большинство из которых проходят с непосредственным участием специалистов ИА "INFOLine" в качестве докладчиков и модераторов;
- мониторинг более 2000 СМИ и выявление ключевых событий на рынке грузовых перевозок и в транспортном машиностроении, которые ИА "INFOLine" осуществляет с 2002 года в рамках услуги "Тематические новости: "Железнодорожный транспорт РФ" и "Тематические новости: "Железнодорожное машиностроение РФ и стран ближнего зарубежья".

Обзор "INFOLine Rail Russia TOP: №2 2017 год" состоит из четырех основных разделов:

**Раздел I. Рейтинг операторов подвижного состава:** Ранжирование 30 крупнейших операторов ж/д подвижного состава по величине парка в собственности (в том числе с учетом финансового лизинга) и в управлении, по объемам перевозок грузов и грузообороту по итогам I полугодия 2017 года, финансовым показателям, а также эффективности производственной деятельности (объем перевозок на вагон и т. д.) по итогам 2016 года.

**Раздел II. Макроэкономические показатели развития транспорта в России:** Описание и анализ ключевых тенденций в основных сегментах транспортной отрасли России – железнодорожном, автомобильном, водном и воздушном. Динамика основных показателей отрасли (грузооборот, объем грузоперевозок, в том числе в разбивке по видам грузов и типам вагонов, среднее расстояние перевозок) в 2005-2017 гг. Анализ скорости доставки грузов железнодорожным транспортом. Динамика парка подвижного состава и его характеристики (средний возраст, списание и закупки вагонов, структура парка и т.д.). Мониторинг событий транспортной отрасли в январе – июне 2017 г.

**Раздел III. Основные события операторов рынка железнодорожных перевозок в России:** Бизнес-справки по ТОП-50 операторов, включающие историю развития, операционные и финансовые показатели, динамику парка в собственности и управлении, объемы перевозок и грузооборот за 2008-2017 гг., инвестиционные проекты, закупки подвижного состава, слияния и поглощения, отставки и назначения, корпоративные стратегии, контакты и др.

**Раздел IV. Рейтинг и события компаний, занимающихся операционным лизингом подвижного состава:** Бизнес-справки по крупнейшим оперлизинговым компаниям в сегменте железнодорожного подвижного состава, включающие историю развития, операционные и финансовые показатели, динамику и структуру парка, крупнейших арендаторов, контакты и др.

## Информация об агентстве "INFOLine"



ИА "INFOLine" является частной независимой российской компанией и работает на рынке Исследований с 2001 года. Проведенные "INFOLine" в 2005-2017 гг. исследования железнодорожной отрасли, рынков подвижного состава и лизинга признаны лучшими на рынке. Многолетняя постоянная работа по комплексному анализу железнодорожной отрасли, сопровождаемая ежегодным выпуском инициативных исследований и периодических обзоров, а также наиболее цитируемого и авторитетного на рынке отраслевого рейтинга INFOLine Rail Russia TOP, позволяет "INFOLine" постоянно иметь в распоряжении необходимые данные и предлагать клиентам аналитические продукты высокого качества.

Дополнительную информацию Вы можете получить на [www.advis.ru](http://www.advis.ru) и [www.infoline.spb.ru](http://www.infoline.spb.ru)

## Раздел I. Рейтинг операторов подвижного состава и оперлизинговых компаний

### 1.1 Ранговый рейтинг операторов

Основной целью формирования рейтинга INFOLine Rail Russia Top является выявление и анализ тенденций, существующих на рынке оперирования подвижным составом, в условиях меняющейся конъюнктуры и продолжающейся консолидации отрасли, определение позиций и описание ведущих игроков. Помимо рейтингов по количественным параметрам парка, операторы были проранжированы по объемам грузоперевозок в собственных и арендованных вагонах, а также по выручке от оперирования.

Общий рейтинг компаний-операторов России сформирован по ранговому принципу, в нем учитывалось место компании среди всех участников Рейтинга по показателям величины парка в собственности (с учетом финансового лизинга) и управлении, перевозок грузов и выручке за вычетом тарифа РЖД. Итоговое место в Рейтинге зависит от суммы рангов и тем выше, чем меньше сумма рангов. При этом ранги по парку в управлении и перевозкам считаются приоритетными, а ранговые места по парку в собственности, для компаний не вошедших в ТОП-50, при расчете среднего ранга не учитывались. Если сумма рангов совпадала, то на более высокое место ставились компании, указавшие данные по наибольшему количеству показателей.

Таблица 1. Ранговый рейтинг ТОП-30 операторов подвижного состава по итогам I полугодия 2017 года

| Название компании*                  | Ранг по показателям        |            |           |                      |                      | Место  |          | Динамика мест |
|-------------------------------------|----------------------------|------------|-----------|----------------------|----------------------|--------|----------|---------------|
|                                     | Собственность <sup>1</sup> | Управление | Перевозки | Выручка <sup>2</sup> | Средний <sup>3</sup> | 2016** | 1.7.2017 |               |
| "Федеральная грузовая компания", АО | 1                          | 1          | 1         | 2                    | 1,3                  | 2      | 1        | ↑1            |
| "Первая грузовая компания", АО      | 2                          | 2          | 2         | 1                    | 1,8                  | 1      | 2        | ↓1            |
| "Globaltrans Investment plc"        | 3                          | 3          | 3         | 4                    | 3,3                  | 3      | 3        | ⇒             |
| "Нефтетранссервис", АО              | 6                          | 4          | 4         | 5                    | 4,8                  | 4      | 4        | ⇒             |
| "Трансойл", ООО                     | 7                          | 5          | 5         | 3                    | 5,0                  | 5      | 5        | ⇒             |

Источник: ИА "INFOLine"

**Демонстрационная версия. В разделе представлен ранговый рейтинг ТОП-30 крупнейших операторов железнодорожного подвижного состава по итогам I полугодия 2017 года<sup>4</sup>**

### 1.2 Рейтинг операторов по величине парка в управлении

В рейтинге представлены 30 крупнейших операторов (из рейтинга исключены "УВЗ-Логистик" и "СГ-Транс", которые в связи с передачей большей части парка в аренду классифицированы, как оперлизинговые компании). Под парком в управлении понимаются вагоны в собственности, финансовом, операционном лизинге и аренде, без учета собственного парка, сданного в аренду.

По итогам I полугодия 2017 года на долю ТОП-30 операторов подвижного состава приходится X% парка вагонов на сети "РЖД", в то время как по итогам 2016 года – X%. Доля ТОП-10 выросла до X% (X% в 2016 году), а доля ТОП-3, выросла до X% (X% в 2016 году). В I полугодии 2017 года лидерство по количеству вагонов в управлении сохранило АО "ФГК", которое продолжало наращивать парк как за счет приобретений на вторичном рынке, так и привлечения в аренду.

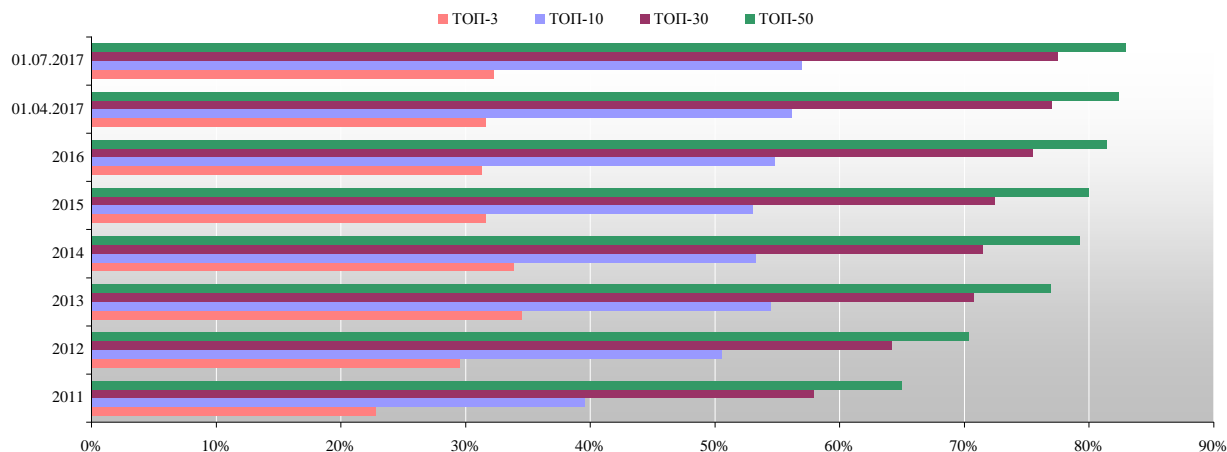
<sup>1</sup> С учетом финансового лизинга

<sup>2</sup> За вычетом тарифа РЖД (данные за 2016 год).

<sup>3</sup> Средний ранговый рейтинг рассчитан по новой формуле, в которой парк в управлении и перевозки являются приоритетными

<sup>4</sup> Полный рейтинг включает также данные по компаниям ГК «РТК», АО «СУЭК», ООО «Газпромтранс», ООО «ЛУКОЙл-транс», ООО «ГК Новотранс», АО «СГ-Транс», АО «Первая тяжеловесная компания» («Восток1520», ООО и «Нитрохимпром», ООО), ХК «УГМК», ООО «ТФМ Оператор» («Трансфин-М, ПАО), ЗАО «РТХ-Логистик» (УК «Рэйлтрансхолдинг»), АО «СИБУР-Транс», ПАО «Трансконтейнер», АО «РН-Транс», ГК «Совфрагт», ООО «ИРС Транс», АО «ТГК», ПАО «Уралкалий», ООО «Мечел-транс», Rail Garant, ЗАО «Евросиб СПб - ТС», ЗАО «Спецэнерготранс», Группа «Трансгарант», АО «МХК «Еврохим», ООО «ФосАгро-Транс», ООО «Уралхим-транс», ГК Максимум, ООО «Балтсервис» (ГК «Содружество»), «Эн+ Логистика», ООО.

Рисунок 1. Динамика доли рынка крупнейших операторов подвижного состава в управлении в 2011-2017 гг.<sup>5</sup>, %



Источник: INFOLine

Многолетний лидер АО "ПГК" (UCL Rail) сохранил второе место, активизировав в 2017 году закупки новых вагонов (приобретено X тыс. новых инновационных полувагонов у НПК "УВЗ"). <...>

Таблица 2. Рейтинг ТОП-30 операторов по количеству вагонов в управлении в 2014-2017 гг., тыс. шт.

| Название компании                   | 2014  | 2015  | 2016  | 1.7.2017 | Динамика за I п. 2017 |   | Место на |        | Динамика |
|-------------------------------------|-------|-------|-------|----------|-----------------------|---|----------|--------|----------|
|                                     |       |       |       |          | тыс. ед.              | % | 1.1.17   | 1.7.17 |          |
| "Федеральная грузовая компания", АО | 163,5 | 129,5 | 154,0 |          |                       |   | 1        | 1      | ⇒        |
| "Первая грузовая компания", АО      | 193,0 | 175,2 | 125,0 |          |                       |   | 2        | 2      | ⇒        |
| "Globaltrans Investment plc"        | 55,9  | 57,3  | 57,1  |          |                       |   | 3        | 3      | ⇒        |
| "Нефтетранссервис", АО              | 56,8  | 54,1  | 56,1  |          |                       |   | 4        | 4      | ⇒        |
| "Трансойл", ООО                     | 41,3  | 42,3  | 40,0  |          |                       |   | 6        | 5      | ↑1       |

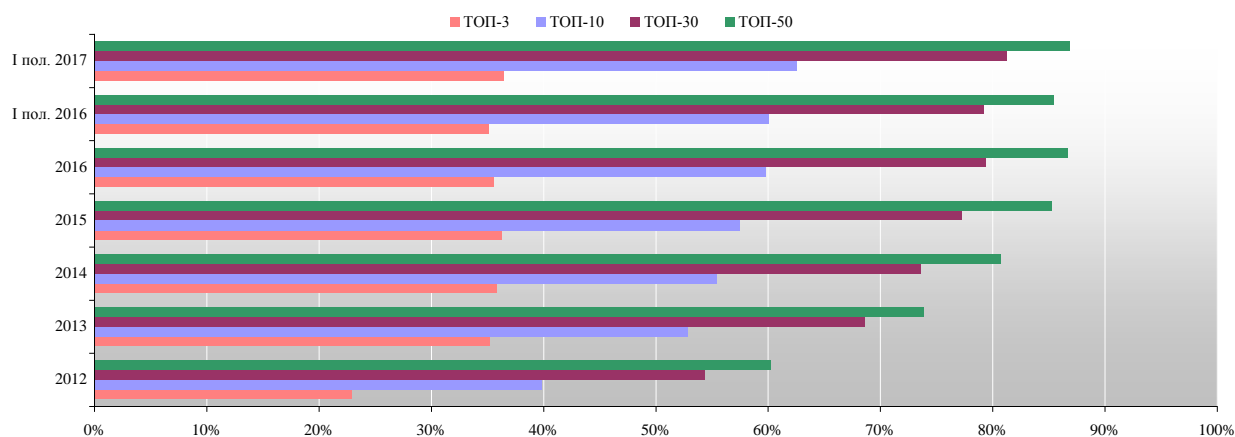
Источник: данные компаний, расчеты и оценки (\*) ИА "INFOLine"

## Демонстрационная версия. В разделе представлен ранговый рейтинг ТОП-30 крупнейших операторов по итогам I полугодия 2017 года

### 1.5 Рейтинг операторов по объему перевозок<sup>6</sup>

По итогам I полугодия 2017 года на долю 30 крупнейших операторов подвижного состава приходится X% от общего объема перевозок, что на X п.п. больше, чем годом ранее. Доля ТОП-10 крупнейших компаний выросла до X%.

Рисунок 2. Динамика доли грузоперевозок крупнейших операторов подвижного состава в 2012-2017 гг., %<sup>7</sup>



Источник: INFOLine

<sup>5</sup> Данные за 2010-2016 гг. приводятся по тем же компаниям, которые входят в ТОП-3, ТОП-10, ТОП-30 и ТОП-50 по итогам 2016 года

<sup>6</sup> Данные рейтинга операторов уточнены, и могут отличаться от приведенных в предыдущих обзорах

<sup>7</sup> Данные за 2011-2016 гг. приводятся по тем же компаниям, которые входят в ТОП-3, ТОП-10, ТОП-30 и ТОП-50 по состоянию на 1.1.2017

По прежнему наиболее динамично наращивают объем перевозок компании, которые используют инновационные вагоны: так, угольная компания "СУЭК" увеличила перевозки на X%, "Восток1520" – на X%. Значительно сократили перевозки ряд операторов, у которых значительно уменьшился парк в управлении <...>

Таблица 3. Рейтинг операторов по объему грузовых перевозок в 2014-2017 гг., млн. тонн

| Название компании                   | 2014  | 2015  | 2016  | I пол. 2016 | I пол. 2017 | Динамика (I пол. 2017 к I пол. 2016) | Место на |        | Динамика мест |
|-------------------------------------|-------|-------|-------|-------------|-------------|--------------------------------------|----------|--------|---------------|
|                                     |       |       |       |             |             |                                      | 1.1.17   | 1.7.17 |               |
| "Федеральная грузовая компания", АО | 162,0 | 165,5 | 183,1 |             |             |                                      | 2        | 1      | ↑1            |
| "Первая грузовая компания", АО      | 230,0 | 211,0 | 203,1 |             |             |                                      | 1        | 2      | ↓1            |
| "Globaltrans Investment plc"        | 86,9  | 90,1  | 92,6  |             |             |                                      | 4        | 3      | ↑1            |
| "Нефтетранссервис", АО              | 99,9  | 104,7 | 99,6  |             |             |                                      | 3        | 4      | ↓1            |
| "Трансойл", ООО                     | 58,7  | 64,0  | 61,9  |             |             |                                      | 5        | 5      | ⇒             |

Источник: данные компаний, расчеты и оценки (\*) ИА "INFOLine"

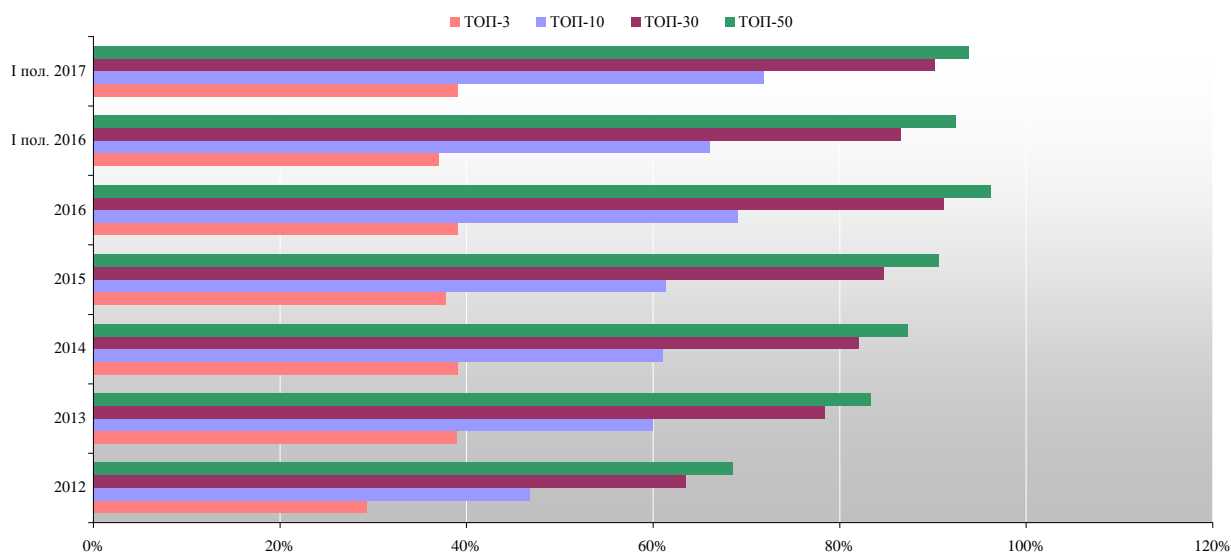
<...> Наиболее высокие показатели отношения объема перевозок к парку подвижного состава в управлении характерны для компаний, специализирующихся на маршрутных перевозках, особенно использующие собственные локомотивы. В частности, это ЗАО "Нефтетранссервис", который <...>

**Демонстрационная версия. В разделе представлен рейтинг ТОП-30 крупнейших операторов железнодорожного подвижного состава по объему грузоперевозок по итогам I полугодия 2017 года**

### 1.6 Рейтинг операторов по грузообороту

На долю ТОП-30 операторов в рейтинге INFOLine Rail Russia TOP по итогам I полугодия 2017 года приходилось почти X% грузооборота железнодорожного транспорта, что на X п.п. больше, чем годом ранее. При этом ТОП-10 охватывали почти X%, в то время как годом ранее – около X%. <...>

Рисунок 3. Динамика доли грузооборота крупнейших операторов подвижного состава в 2012-2017 гг., %<sup>8</sup>



Источник: INFOLine

<sup>8</sup> Данные за 2011-2016 гг. приводятся по тем же компаниям, которые входят в ТОП-3, ТОП-10, ТОП-30 и ТОП-50 по состоянию на 1.1.2017



Таблица 4. Рейтинг операторов по величине грузооборота в 2014-2017 гг., млрд. т-км

| Название компании                   | 2014  | 2015  | 2016  | Динамика (I пол.) |             | Место на |        | Динамика мест |
|-------------------------------------|-------|-------|-------|-------------------|-------------|----------|--------|---------------|
|                                     |       |       |       | I пол. 2016       | I пол. 2017 | 1.1.17   | 1.7.17 |               |
| "Федеральная грузовая компания", АО | 333,5 | 318,8 | 364,0 |                   |             | 1        | 1      | ⇒             |
| "Первая грузовая компания", АО      | 389,9 | 361,0 | 344,0 |                   |             | 2        | 2      | ⇒             |
| "Globaltrans Investment plc"        | 135,1 | 146,5 | 160,7 |                   |             | 4        | 4      | ⇒             |
| "Нефтетранссервис", АО              | 171,6 | 188,9 | 194,8 |                   |             | 3        | 3      | ⇒             |
| "Трансойл", ООО                     | 97,3  | 107,0 | 103,3 |                   |             | 6        | 8      | ⇓2            |

Источник: данные компаний, расчеты и оценки (\*) ИА "INFOLine"

По отношению грузооборота к парку в управлении в 2016 году среди ТОП-30 операторов лидерами являлись "Восток 1520" и "СУЭК". Главной причиной такой эффективности эксплуатации вагона явилось <...>

*Демонстрационная версия. В разделе представлен рейтинг ТОП-30 крупнейших операторов железнодорожного подвижного состава по грузообороту по итогам I полугодия 2017 года*

## Раздел II. Макроэкономические показатели развития транспорта в России

### 2.1 Состояние и показатели транспортного комплекса России

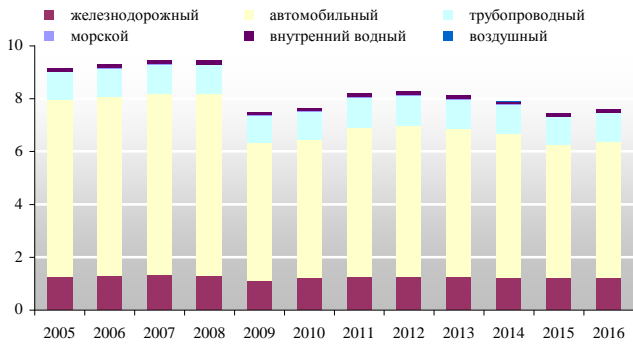
Транспортная сеть России вследствие большой территории страны является одной из самых протяженных в мире. Она включает в себя 1,1 млн км автомобильных дорог с твердым покрытием, 86 тыс. железнодорожных путей общего пользования и 34 тыс. путей необщего пользования, 102 тыс. км водных судоходных путей, 250 тыс. км трубопроводов. При этом существенным недостатком российской транспортной системы является ее радиальный (звездообразный) характер, сложившийся исторически ввиду политического развития страны как государства с очень сильной централизацией. Все основные сухопутные пути сообщения связывают центр с регионами, в то время как межрегиональные транспортные коммуникации, а соответственно и локальные товарные рынки, остаются недостаточно развитыми. <...>

В плане тарифообразования часть транспортных услуг в России осуществляется по свободным ценам (перевозки автомобильным, водным и воздушным транспортом, аренда вагонов, услуги портов), часть – по регулируемым государством ставкам (железнодорожные перевозки, трубопроводный транспорт, услуги аэропортов, проезд по автодорогам федерального значения 12-тонных грузовых автомобилей). <...>

**В I полугодии 2017 г.** тарифы на грузовые перевозки всеми видами транспорта выросли на X%, железнодорожным транспортом – на X%, морским – на X%, трубопроводным – на X%, автомобильным – на X%, речным – на X%, воздушным – на X%. При этом индекс потребительских цен составил, по данным Росстата, 4,4%, а цены на непродовольственные товары выросли на X%. <...>

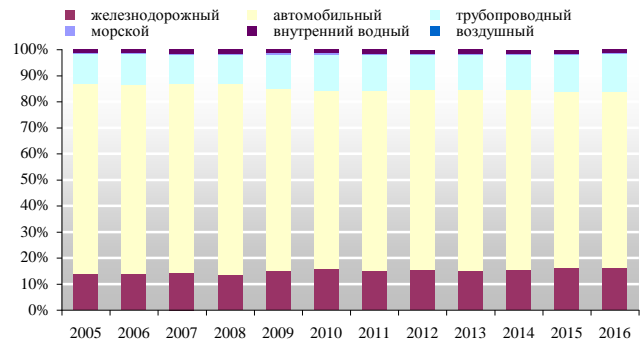
**По итогам I пол. 2017 года,** по данным Росстата, автомобильным транспортом было перевезено X млрд т грузов, что на X% выше уровня прошлого года. Железнодорожным транспортом было перевезено X млрд т грузов, что на X% выше уровня прошлого года (по данным РЖД, погрузка за январь-июнь 2017 года составила X млн тонн, что на X% больше, чем за аналогичный период прошлого года). При этом доля автомобильного транспорта составила X%, железнодорожного – X%. <...>

Рисунок 4. Динамика объёмов перевозок грузов по видам транспорта в России в 2005-2016 гг., млрд. тонн



Источник: ФСГС

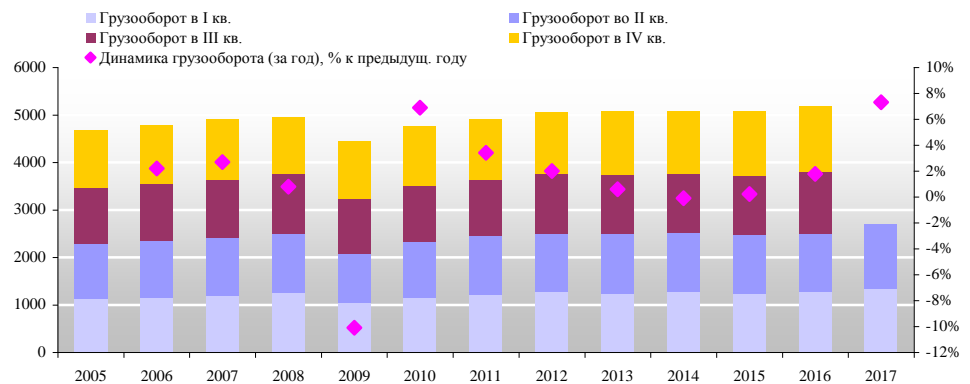
Рисунок 5. Структура объёмов перевозок грузов по видам транспорта в России в 2005-2016 гг., %



Источник: ФСГС

Грузооборот транспорта в I пол. 2017 года составил X млрд. т-км, что на X% больше, чем в 2016 году. <...>

Рисунок 6. Грузооборот транспорта в РФ в I-IV кварталах 2005-2017 гг., млрд. т-км

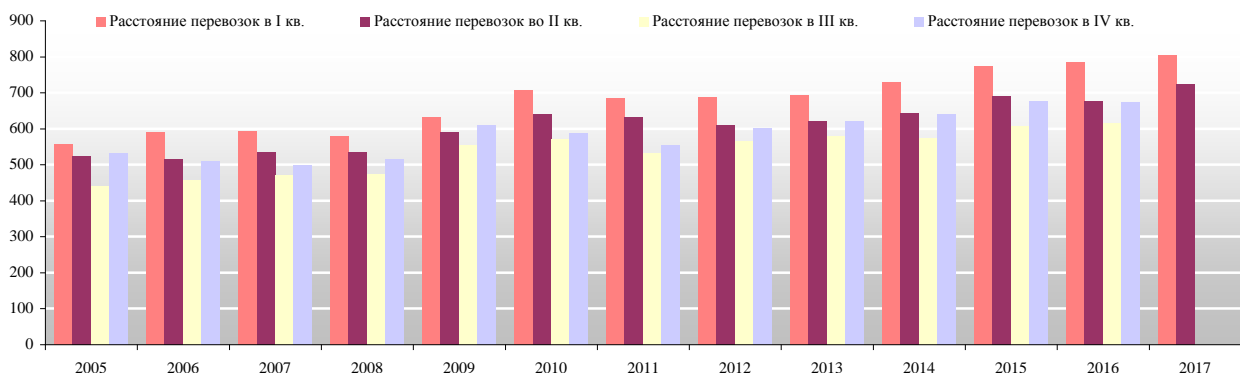


Источник: ФСГС

<...> Среднее расстояние перевозок всеми видами транспорта в 2015 годуросло и достигло X км, увеличившись к прошлому году на X%, а к 2005 году – на X%. В 2016 году средняя дальность перевозок грузов составила X км, что практически равно уровню прошлого года. В I пол. 2017 г. показатель вырос до X км, что на X% выше прошлогоднего уровня. <...>

Ниже представлена динамика среднего расстояния в 2005 – 2017 гг. поквартально.

Рисунок 7. Среднее расстояние перевозки грузов в России в I-IV кварталах 2005-2017 гг., км



Источник: ФСГС



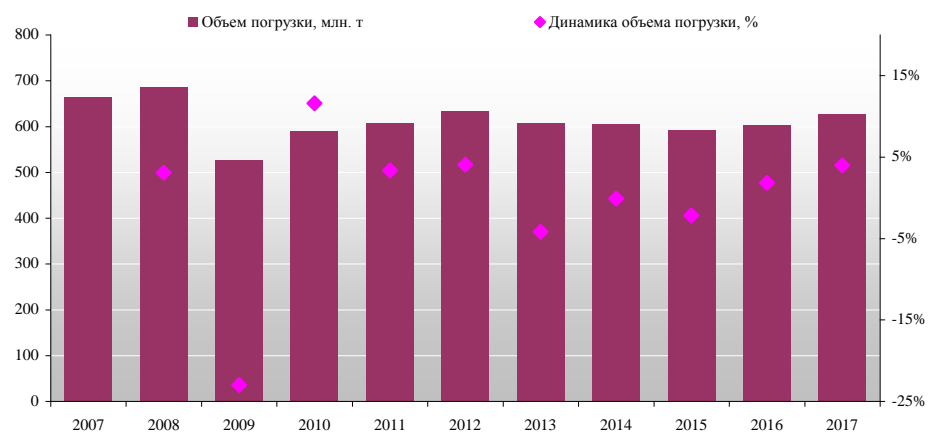
## 2.2 Состояние и показатели железнодорожного транспорта России<sup>9</sup>

### Основные показатели железнодорожного транспорта

<...>В течение последних 10 лет совокупный объем перетока грузов на автомобильный транспорт превысил X млн. тонн. По данным СПО "НП "Совет рынка железнодорожного транспорта", в перевозках зерна доля автотранспорта с 2009 г. возросла на X% до X%. В перевозках круглых лесоматериалов с 2008 г. - на X% до X%. цемента с 2005 г. - на X% до X%. В перевозках бумаги с 2008 г. - на X% до X%, готовой металлургической продукции с 2005 г. - на X% до X%, лома - на X% до X% в 2013 г. (2014 г. - X% за счет заморозки тарифа). <...>

Однако попытки "РЖД" вернуть часть грузов, несмотря на несомненные локальные успехи, пока не позволяют констатировать устойчивых масштабных положительных результатов. Такую позицию подтверждает ряд примеров. Так, в феврале 2017 года на Марийском НПЗ был введен в эксплуатацию четвертый пост автоналива в автоцистерны. <...>

Рисунок 8. Объем погрузки на железнодорожном транспорте России в I кв. 2007-2017 гг., млн. тонн



Источник: расчеты INFOLine по данным ГВЦ ОАО "РЖД"

По итогам I кв. 2017 года погрузка на РЖД достигла X млн тонн, что на X% больше, чем годом ранее. При этом по сравнению с докризисным 2008 годом погрузка упала на X%. <...>

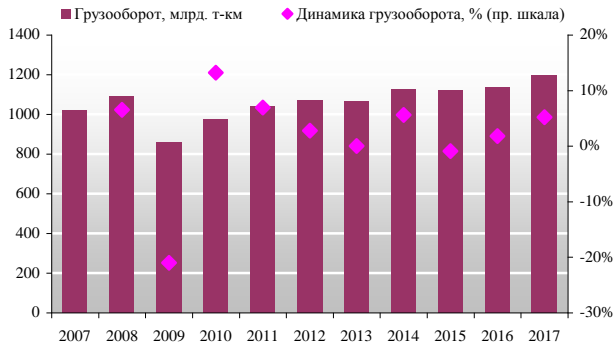
### Тенденции перевозок по основным видам грузов

<...>**Нефть и нефтепродукты:** погрузка составила X млн тонн, что на X% больше уровня прошлого года. При этом, по данным Минэкономразвития, добыча нефти в России приросла за I полугодие на X%. Тенденцию сокращения погрузки удалось переломить, однако большинство экспертов склоняются к тому, что ждать притока нефтяных грузов на железнодорожный транспорт не следует. Основной рост погрузки произошел за счет увеличения перевозок дистиллятов газового конденсата (в X раза), сырой нефти (+X%) и нефтяного кокса (в X раза). При этом экспортный грузопоток вырос в Белоруссию (+X%), Киргизию (в X раза) и Великобританию (в X раза). Напомним, что в 2016 году перевозки светлых нефтепродуктов по железным дорогам выросли, что стало во многом следствием налогового маневра в РФ, когда повышение экспортных ставок пошлин на мазут сделало невыгодным дальнейшее наращивание объемов его выпуска. Однако эксперты считают, что эффект оказался кратковременным и в 2017 году, например, бензин перестанет быть драйвером загрузки российских НПЗ. Эксперты считают, что стимулы для развития глубокой переработки сырья иссякли, на что во многом повлияли и низкие мировые цены на нефть. У российских НПЗ не хватает денег на модернизацию, не случайно они даже отложили ремонтные работы с весны на июнь. Это скажется на объемах перевозок нефтепродуктов в целом по сети РЖД в II полугодии 2017 года. <...>

<sup>9</sup> В данном разделе используются данные базы ГВЦ ОАО "РЖД", поэтому цифры могут несколько отличаться от соответствующих показателей железнодорожного транспорта из раздела "Состояние и основные показатели транспортного комплекса России"

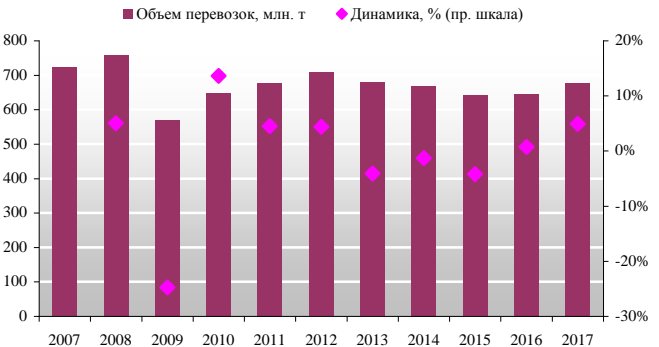
**По итогам I пол. 2017 года** грузооборот РЖД составил X млрд т-км, что на X % выше, чем годом ранее.

Рисунок 9. Грузооборот железнодорожного транспорта России в I кв. 2007-2017 гг.



Источник: расчеты INFOLine по данным ГВЦ ОАО "РЖД"

Рисунок 10. Объем перевозок грузов железнодорожным транспортом России в I кв. 2007-2017 гг.

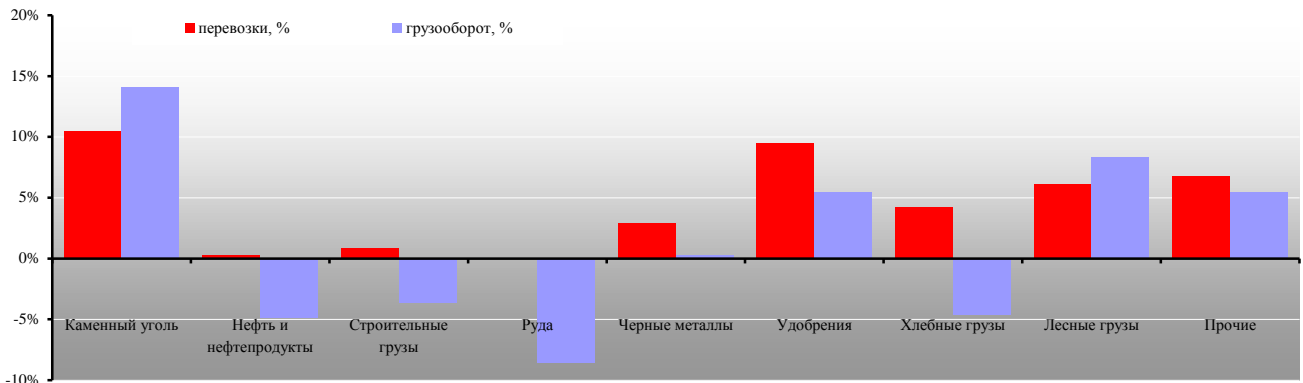


Источник: расчеты INFOLine по данным ГВЦ ОАО "РЖД"

**По итогам I пол. 2017 года** разновекторные тренды по грузообороту и объему перевозок продемонстрировали строительные, нефтяные и хлебные грузы.

<...>

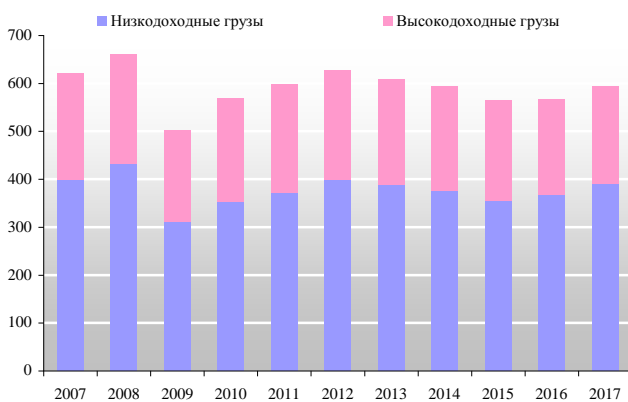
Рисунок 11. Динамика грузооборота и перевозок основных видов грузов в I кв. 2017 года к I кв. 2016 года, %



Источник: расчеты INFOLine по данным ГВЦ ОАО "РЖД"

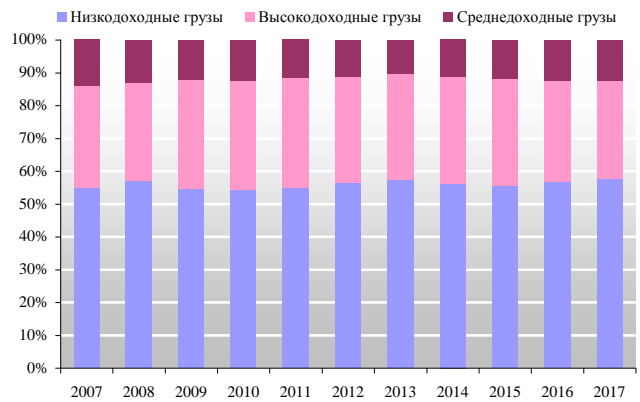
<...>По итогам I пол. 2017 года в структуре перевозок по сегментам доходности низкодоходные грузы составили X%, что на X п.п. выше прошлогоднего уровня. Высокодоходные грузы, напротив, снизили долю с X% до X%. Среднедоходные грузы практически остались на том же уровне. <...>

Рисунок 12. Динамика ж/д перевозок грузов в I кв. 2007-2017 гг. по сегментам доходности, млн. тонн



Источник: расчеты INFOLine по данным ГВЦ ОАО "РЖД"

Рисунок 13. Структура ж/д перевозки грузов в I кв. 2007-2017 гг. по сегментам доходности, %

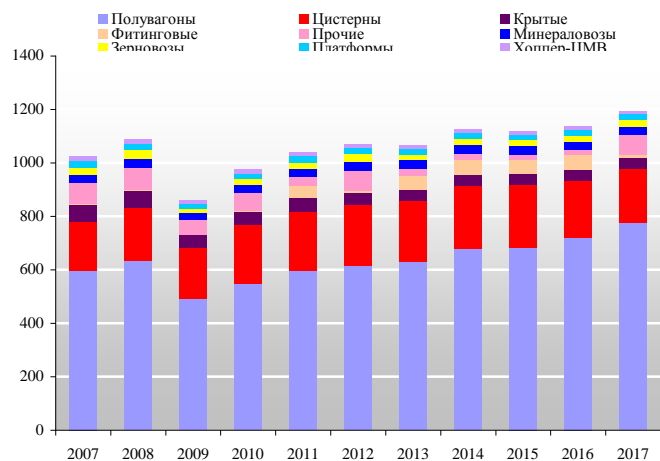


Источник: расчеты INFOLine по данным ГВЦ ОАО "РЖД"

**По итогам I квартала 2017 года** доля полувагонов в общем грузообороте составила X%, в то время как годом ранее – X%. Доля цистерн, напротив, сократилась с X% до X%. <...>

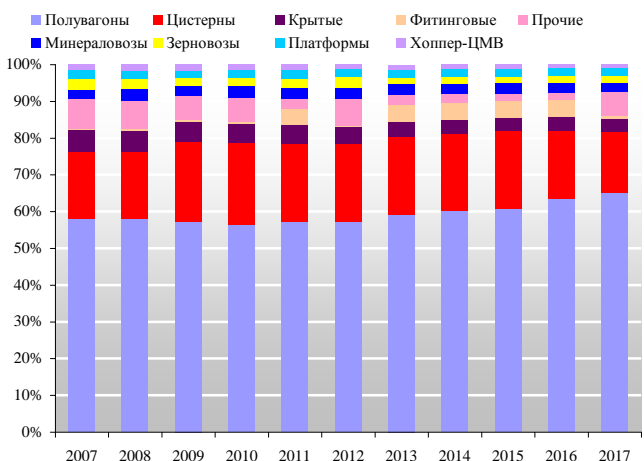


Рисунок 14. Динамика грузооборота на ж/д транспорте России по типам вагонов в I кв. 2007-2017 гг., млрд. т-км



Источник: расчеты INFOLine по данным ГВЦ ОАО "РЖД"

Рисунок 15. Структура грузооборота на ж/д транспорте России по типам вагонов в I кв. 2007-2017 гг., %



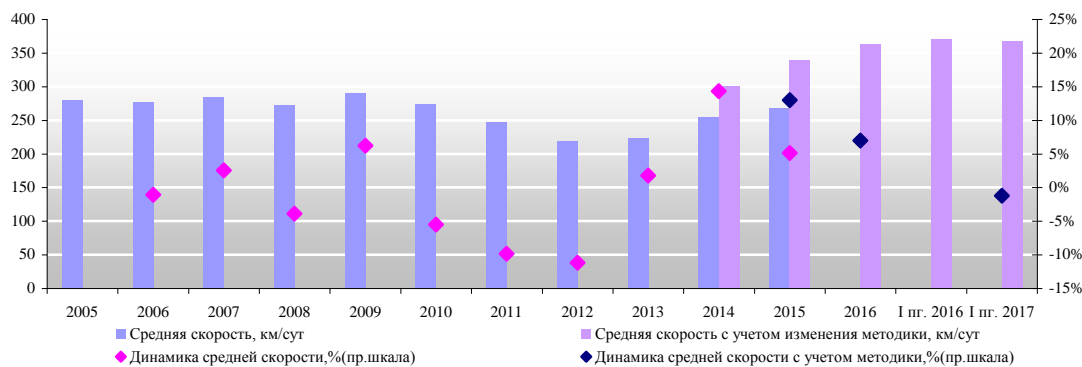
Источник: расчеты INFOLine по данным ГВЦ ОАО "РЖД"

**Демонстрационная версия. В разделе представлена структура и динамика показателей объема грузоперевозок, грузооборота и средней дальности перевозок грузов железнодорожным транспортом в 2007-2017 гг.**

### Скорость и надежность доставки грузов железнодорожным транспортом

Средняя скорость доставки грузов на протяжении 2005-2016 гг. менялась неравномерно. В 2016 году средняя скорость доставки выросла по сравнению с 2015 годом на X % (до X км. в сутки). В I кв. 2017 года показатель уменьшился на X % до X км в сутки. <...>

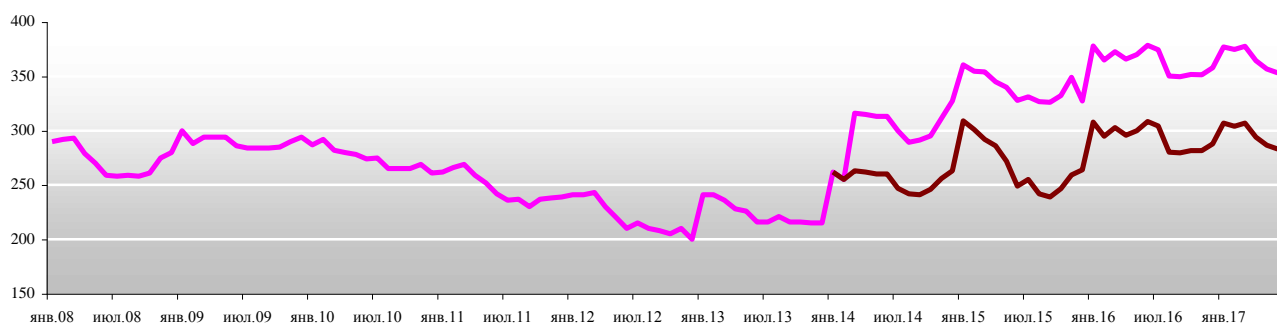
Рисунок 16. Динамика средней скорости доставки одной отправки в 2005-2017 гг., км/сут.



Источник: ГВЦ ОАО "РЖД", расчеты ИА "INFOLine"

Ниже показана динамика средней скорости доставки одной отправки с учетом изменившейся методики и без учета.

Рисунок 17. Динамика средней скорости доставки одной отправки ж/д транспортом в России в 2008-2017 гг., км/сут.



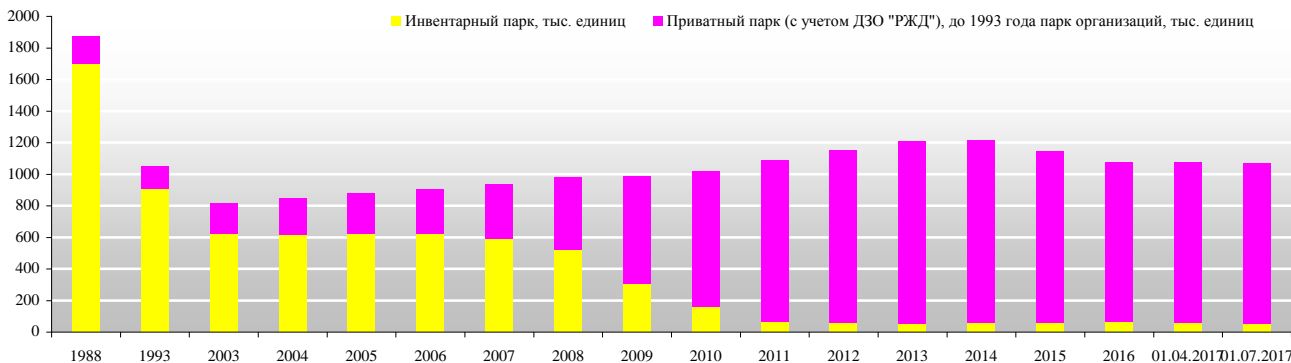
Источник: ГВЦ ОАО "РЖД", расчеты ИА "INFOLine"

*Демонстрационная версия. В разделе представлена информация о скорости доставки грузов ж/д транспортом в 2007-2017 гг.*

**Состояние парка железнодорожного подвижного состава**

<...>В результате в 2016 году парк составил X млн ед., сократившись по сравнению с 2015 года на X%. При этом инвентарный парк насчитывал X тыс. ед. (снижение на X%), а частный – X тыс. ед. (снижение на X%). К 1 апреля 2017 года общий парк грузовых вагонов на сети РЖД составлял X млн ед. <...>

Рисунок 18. Динамика парка подвижного состава в СССР в 1988 и в России 1993-2017 гг., тыс. единиц на конец периода (по годам – перепись, 2010-2016 гг. – номерная база)

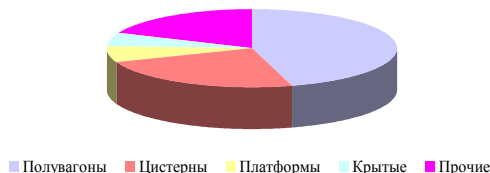


Источник: ГВЦ ОАО "РЖД"

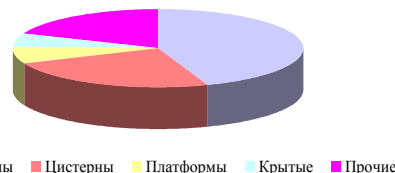
В структуре парка подвижного состава РФ на 1 июля 2017 г. преобладают полувагоны (X%) и цистерны (X%). <...>

Рисунок 19. Структура парка подвижного состава по видам на 1.07.2017 года, %

Рисунок 20. Структура парка подвижного состава по видам на 1.01.2017 года, %



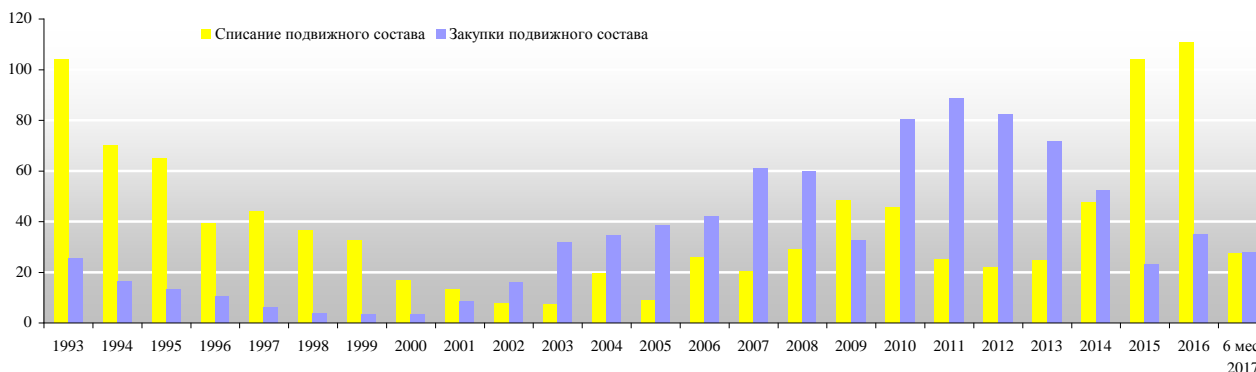
Источник: ГВЦ ОАО "РЖД"



Источник: ГВЦ ОАО "РЖД"

Ниже показана динамика списания и закупок грузовых вагонов в России за 1993-2017 гг. <...>

Рисунок 21. Динамика списания и закупок подвижного состава в России в 1993-2017 гг., тыс. единиц



Источник: ГВЦ ОАО "РЖД"

*Демонстрационная версия. В разделе представлена информация о динамике и структуре парка подвижного состава в России в 2000-2017 гг.*



## Основные события на рынке железнодорожных перевозок

### Государственное регулирование и организация перевозок

**В апреле 2017 года** через электронную торговую площадку "Грузовые перевозки" (ЭТП ГП) наряду с крытыми вагонами, полувагонами и цистернами стала доступна перевозка груза на платформе. Ранее ОАО "РЖД" приступило к поэтапному внедрению ЭТП ГП в промышленную эксплуатацию. Площадка была разработана в рамках программы "Цифровая железная дорога в ОАО "РЖД". <...>

**В апреле 2017 года** правительство приняло решение об увеличении уставного капитала ОАО "РЖД" для реализации ряда проектов по развитию железнодорожной инфраструктуры. В целом, РЖД получит дополнительно 29,78 млрд руб. Выделяемая сумма предназначена для отдельных проектов. Так, 9,91 млрд руб. будут направлены на строительство железнодорожной линии Прохоровка – Журавка – Чертковое – Батайск, идущей в обход Украины. 8,83 млрд руб. правительство выделит на комплексную реконструкцию участка им. М.Горького – Котельниково – Тихорецкая – Крымская с обходом Краснодарского железнодорожного узла. 0,09 млрд руб. будут потрачены на строительство высокоскоростной железнодорожной магистрали Москва – Казань. Наибольшая сумма, 10,95 млрд руб., выделяется на развитие железнодорожной инфраструктуры Московского транспортного узла в рамках государственной программы "Развитие транспортной системы". <...>

**В июне 2017 года** в ОАО "РЖД" объявили, что услуги терминально-складского комплекса появятся на электронной торговой площадке "Грузовые перевозки". "С июля 2017 г. пользователям, помимо заказа вагона и услуг перевозки, станет доступен заказ услуг терминально-складского комплекса ОАО "РЖД", - отмечалось в сообщении компании. В РЖД подчеркнули, что электронная торговая площадка имеет высокий потенциал, благодаря предоставлению клиентам комплексных услуг по перевозке грузов. В настоящее время прорабатывается возможность вывода на площадку портовых и логистических сервисов, в том числе компаний холдинга "РЖД" (АО "РЖД Логистика", GEFCO и др.). Генеральный директор центра фирменного транспортного обслуживания Алексей Шило пояснил, что целью проекта является изменение культуры перевозки, привлечение дополнительных объемов грузов, в том числе клиентов малого и среднего бизнеса. По его словам, с момента запуска площадки (24 марта) уже более 700 клиентов воспользовались данным сервисом, из них более 90 - новые клиенты железнодорожного транспорта. Всего отправлено более 9 тыс. вагонов. <...>

**В августе 2017 года** заместитель начальника департамента корпоративных финансов ОАО "РЖД" Татьяна Орлова сообщила, что компания сохраняет планы по размещению так называемых "вечных" облигаций. "Мы надеемся, что в рамках осенней сессии, если все будет одобрено, то, возможно, к концу года будут приняты [изменения в законодательство, касающиеся размещения "вечных облигаций"]. Это означает, что в следующем году, скорее всего, компании, а не только банки смогут иметь возможность доступа к этому инструменту", - сказала она. По словам старшего вице-президента компании Вадима Михайлова, пилотный объем "вечных" бондов по-прежнему оценивается в 15 млрд рублей. Ранее РЖД не исключили возможность размещения пилотного выпуска "вечных" облигаций на 10-15 млрд руб. в конце 2017 года, в том числе для развития Байкало-Амурской магистрали и Транссиба, а также для реализации проекта Северного широтного хода.

*Демонстрационная версия. В разделе представлена информация об основных событиях, произошедших на рынке железнодорожных перевозок в январе-июне 2017 года*

## 2.5 Показатели развития воздушного транспорта

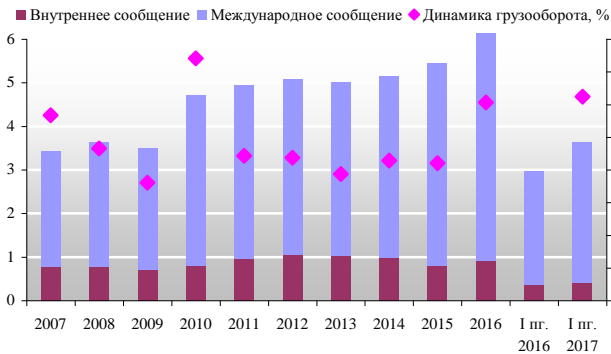
### Основные показатели развития воздушного транспорта

Доля воздушного транспорта в общем объеме перевозок и грузооборота России очень невелика, однако в сегменте перевозок грузов на большие расстояния (более 1500 км), требующих высокой срочности (скоропортящиеся продукты, особо ценные грузы и посылки) альтернатива воздушному транспорту

практически отсутствует. При этом российская ГК "Волга-Днепр" является мировым лидером в сегменте перевозки крупногабаритных грузов.

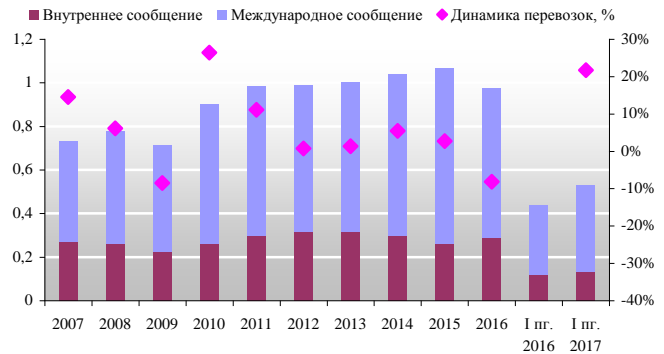
По данным, озвученным на коллегии Росавиации в марте 2017 года, в настоящее время в Реестре эксплуатантов гражданской авиации зарегистрировано: **X** действующих авиакомпаний, выполняющих коммерческие перевозки пассажиров и грузов, сертифицированных по ФАП-246; **X** действующих авиапредприятий, выполняющих авиационные работы, сертифицированных по ФАП-249; **X** действующих эксплуатантов АОН, сертифицированных по ФАП-147. При этом **X** авиапредприятий сертифицированы одновременно на коммерческие перевозки и авиационные работы.

Рисунок 22. Грузооборот воздушного транспорта России в 2007-2017 гг., млрд. т-км



Источник: данные Росавиации

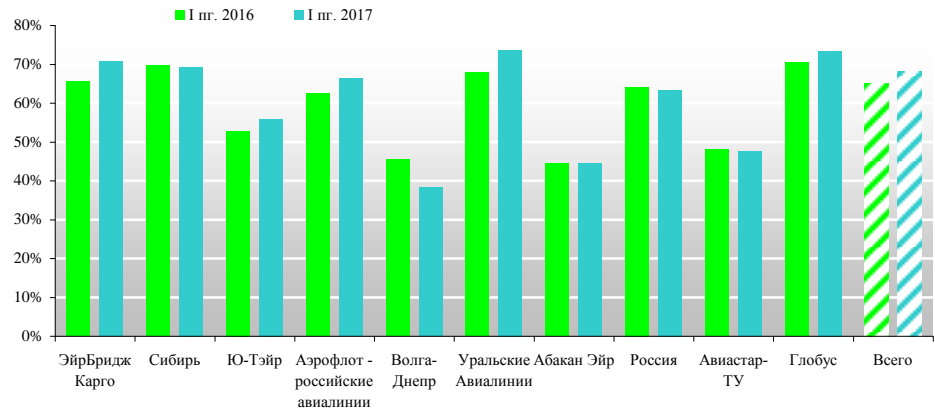
Рисунок 23. Перевозки грузов и почты воздушным транспортом в России в 2007-2017 гг., млн. тонн



Источник: данные Росавиации

Также стоит отметить, что в январе-июле 2017 года общая интенсивность полетов в российском небе, по данным Росавиации, выросла на **X**%. **В I пол. 2017 года** уровень коммерческой загрузки "ЭйрБриджКарго" вырос до **X**%, у "Аэрофлота" - до **X**% при среднем показателе по отрасли **X**%.

Рисунок 24. Динамика уровня коммерческой загрузки по авиакомпаниям России по итогам I пг. 2016-2017 гг.



Источник: данные Росавиации

**Демонстрационная версия. В разделе II представлена динамика показателей объема грузоперевозок, грузооборота и средней дальности перевозок грузов автомобильным, водным и воздушным транспортом в 2007-2017 гг. и информация об основных событиях, произошедших на рынках автомобильного, водного и воздушного транспорта в I полугодии 2017 года**





## Раздел III. Основные события крупнейших операторов рынка железнодорожных перевозок в России

### "ИСП Транс", ООО (ранее "ТЭК "Евротранс", ООО)

|  |              |    |
|--|--------------|----|
| Место в общем ранговом рейтинге <b>INFOLine Rail Russia TOP</b> в 2016 г.                    | Позиция № 20 | ⇒0 |
| Место в рейтинге <b>INFOLine Rail Russia TOP</b> по величине парка в управлении в 2016 г.    | Позиция № 26 | ↑2 |
| Место в рейтинге <b>INFOLine Rail Russia TOP</b> по величине парка в собственности в 2016 г. | Позиция № 16 | ↓1 |
| Место в рейтинге <b>INFOLine Rail Russia TOP</b> по объему перевозок грузов в 2016 г.        | Позиция № 18 | ↑4 |
| Место в рейтинге <b>INFOLine Rail Russia TOP</b> по валовой выручке в 2015 г.                | Позиция № 12 | ↑1 |

| Логотип   | Объем перевозок грузов в 2016 г., млн. тонн         | Динамика перевозок грузов в 2016 г. к 2015 г., %                      | Объем перевозок грузов, приходящихся на 1 вагон в управлении в 2016 г., тонн на вагон в год |
|---|---|---|---|
|  | X   | ↑ X%  | X   |
|   | Валовая выручка в 2015 г., млрд. руб.               | Динамика валовой выручки в 2015 г. к 2014 г., %                       | Выручка на 1 вагон в управлении, тыс. руб. в день   |
|   | X   | ↑ X%  | X   |
|   | Количество вагонов в управлении на 1.1.2017, ед.    | Изменение количества вагонов в управлении в 2016 г. к 2015 г., ед.    | Динамика количества вагонов в управлении в 2016 г. к 2015 г., %                             |
|   | X   | ↓ X   | ↓ X%  |
|   | Количество вагонов в собственности на 1.1.2017, ед. | Изменение количества вагонов в собственности в 2016 г. к 2015 г., ед. | Динамика количества вагонов в собственности в 2016 г. к 2015 г., %                          |
|   | X   | ↓ X   | ↓ X%  |

Адрес: 119048, Россия, Москва, Лужники, д. 24, стр. 19 Телефоны: (495)9955000  
Факсы: (495)9955000 E-mail: [info@isrtrans.ru](mailto:info@isrtrans.ru) Web: <http://www.isrtrans.ru>  
Руководитель: Халилов Рахман, председатель Правления

#### Краткое описание бизнеса

ООО "ИСП Транс" (LLC "ISR-trans") было создано 25 декабря 1997 года под названием ООО "ТЭК "Евротранс" и входило в ISR Holding, объединяющий предприятия в сфере ж/д перевозок грузов (преимущественно нефтяных), трейдинга (нефти и нефтепродуктов), производственные активы (йодобромный завод в Азербайджане) и ряд других активов. ООО "ИСП Транс" специализируется на оказании транспортно-экспедиторских услуг по ж/д перевозкам нефтеналивных грузов и оказывает услуги по перевалке и хранению нефтепродуктов и интермодальным контейнерным перевозкам. Компания имеет представительства в

городах Санкт-Петербург, Нижний Новгород, Краснодар. Грузовые отделы расположены в городах Орск, Саратов. Головной офис расположен в Москве. <...>

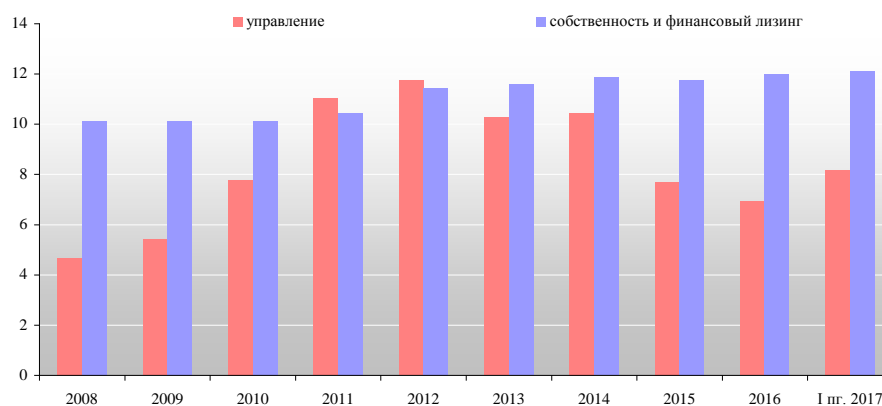
### Динамика парка подвижного состава

По итогам I полугодия 2017 года парк в собственности (с учетом финансового лизинга) увеличился на X единиц. Парк в управлении увеличился на 17,5% относительно начала года и составил X тыс. единиц.

В структуре парка подвижного состава "ISR trans" преобладают цистерны, доля которых превышает X % в управлении и собственности, что соответствует ориентации компании на перевозку нефтеналивных грузов.

В январе-мае 2017 года ООО "ИСП Транс" приобрело X цистерн для нефтепродуктов. В том числе в марте 2017 года оператор купил X цистерн модели 15-9049 производства ООО "Укртрансмаш". Также компания купила X цистерн для перевозки нефтеналивных грузов производства НПК "УВЗ" и ОАО "МЗТМ". Кроме того оператор приобрел X танк-контейнеров Т-14, произведенных в КНР. При этом ООО "ИСП Транс" заявил о планах приобрести еще около X танк-контейнеров до конца 2017 года.

Рисунок 25. Динамика парка подвижного состава в управлении и собственности (с учетом финансового лизинга) ISR Trans в 2008-2017 гг., тыс. ед.



Источник: ООО "ИСП транс"

В октябре 2016 года ООО "ИСП Транс" арендовало у лизинговой компании "Уралсиб" более X тыс. цистерн для перевозки нефтеналивных грузов, сжиженного газа и серной кислоты бывших ранее в использовании.

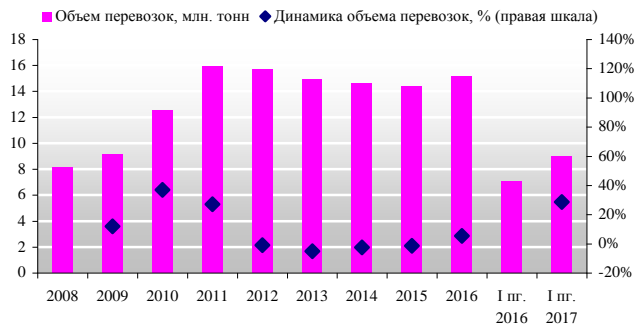
В 2016 году ООО "ИСП Транс" арендовало дополнительно X фитинговых платформ и по итогам I полугодия 2017 года управляло X платформами. С 2011 года ООО "ИСП Транс" осуществляет перевозки химических грузов с "Саратоворгсинтез" (НК "ЛУКОЙЛ").

В июне 2017 года ООО "ИСП Транс" было признано победителем конкурса ООО "РН-транс" на предоставление в аренду X цистерн с паровой рубашкой для перевозки битума сроком на 1 год. Суточная ставка на весь срок аренды составляет X руб. с НДС. <...>

### Динамика перевозок грузов

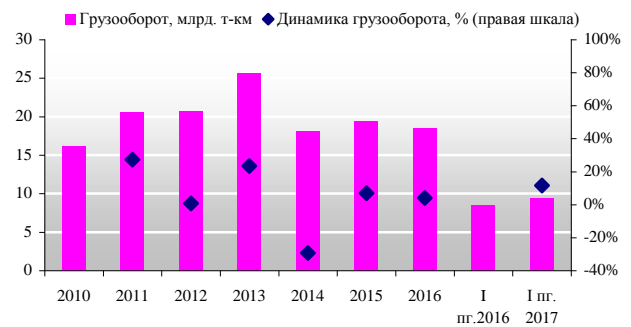
По итогам I полугодия 2017 года объем перевозок вырос на X% до X млн тонн, причем перевозки СУГ выросли почти на X%, угля – на X%. Объем перевозок нефти и нефтепродуктов вырос на X% и составил X млн тонн. Незначительно сократился объем перевозок химических грузов по сравнению с аналогичным показателем прошлого года – на X% до X тыс. тонн. Грузооборот по итогам I пг. 2017 года вырос на X% до X млрд т-км. <...>

Рисунок 26. Динамика объема грузовых перевозок ООО "ИСП транс" в 2008-2017 гг., млн. тонн



Источник: ООО "ИСП транс"

Рисунок 27. Динамика грузооборота ООО "ИСП транс" в 2010-2017 гг., млрд т-км

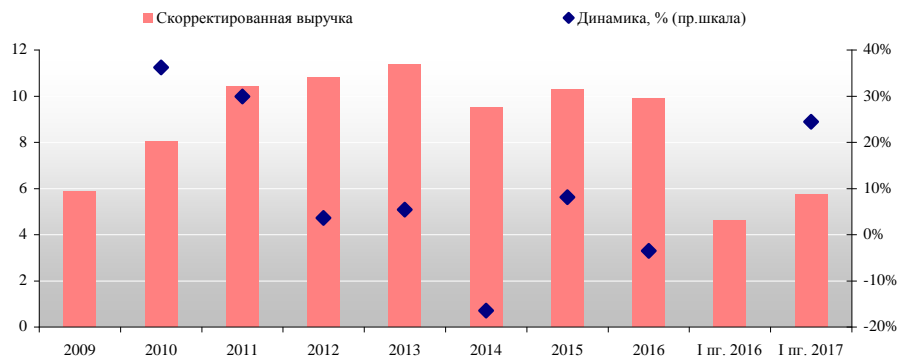


Источник: ООО "ИСП транс"

### Финансовые показатели

По итогам I полугодия 2017 года скорректированная выручка ООО "ИСП Транс" увеличилась на X % до X млрд рублей по сравнению с показателем аналогичного периода 2016 года. Выручка от оперирования подвижным составом в январе-июне 2017 года составила X млрд руб. При этом выручка от услуг по предоставлению в аренду вагонов-цистерн превысила X млрд руб.

Рисунок 28. Динамика выручки ООО "ИСП Транс" по РСБУ в 2009-2017 гг., млрд. руб.



Источник: ООО "ИСП транс"

По итогам первых шести месяцев 2017 года общая выручка компании составила X млрд руб. Чистая прибыль компании по российским стандартам бухгалтерского учета составила X млн руб. (в I пг. 2016 года – X млн руб.). <...>

### Основные события

**В июне 2017 года** ООО "ИСП Транс" было признано победителем конкурса ООО "РН-транс" на предоставление в аренду 160 цистерн с паровой рубашкой для перевозки битума сроком на 1 год. Суточная ставка на весь срок аренды составляет 639 руб. с НДС.

**В июне 2017 года** ООО "ИСП Транс" выбрано победителем в закрытом отборе ПАО "Газпром нефть" по оказанию услуги по предоставлению подвижного состава для грузоперевозок дизельного топлива со ст. Петропавловск Южно-Уральской ж. д. назначением в страны Средней Азии. Услуги по грузоперевозкам будут оказываться ПАО "Газпром нефть" в течение двух лет.

## Перечень продуктов ИА "iNFOLine" по железнодорожному транспорту и рынкам подвижного состава

Агентство "iNFOLine" является независимой компанией и работает на рынке Исследований отраслей России с 2001 года. Проведенные исследования транспортной и железнодорожной отрасли России специалистами агентства «iNFOLine» являются лучшими на рынке, что признано многочисленными клиентами и партнерами.

В условиях нестабильной экономической ситуации в России и изменений условий государственного регулирования на рынке железнодорожных перевозок и управления подвижным составом у всех участников рынка (собственников и операторов, вагоностроителей и вагоноремонтных предприятий, лизинговых компаний, банков и финансовых компаний) возрастает потребность в актуальной информации. При этом в связи с малым количеством публичных компаний и высоким уровнем закрытости большинства операторов, на рынке железнодорожных перевозок отсутствует единая система координат по оценке операционных, финансовых показателей, показателей технологической и финансовой эффективности.

### Готовые маркетинговые исследования

#### NEW! Транспортная отрасль России. Перспективы развития в 2017-2019 гг.

Основные показатели транспортной отрасли: анализ состояния и перспектив развития транспортной отрасли в целом и по видам транспорта (железнодорожный, водный, автомобильный, воздушный); обзор тенденций развития транспортной отрасли посредством описания важнейших событий; составление рейтинга железнодорожных компаний по объему перевозок и парку в управлении, рейтинга портов по грузообороту, рейтинга авиакомпаний по перевозкам грузов и пассажиров; анализ изменений законодательства, тенденций государственного регулирования транспортной отрасли; выявление и описание крупнейших инвестиционных проектов в области транспорта; перспективы развития транспортной отрасли: описание сценариев развития транспортной отрасли до 2019 г. и прогноз развития транспортной отрасли в 2017-2019 годах.

**ВНИМАНИЕ!** Исследования выпущены в инновационном формате: в виде удобной электронной презентации, которая помимо текстового сообщения включает в себя большое количество демонстрационного материала (графиков, диаграмм), гиперссылки на важнейшие документы и сайты компаний и многое другое.



|                        |                         |
|------------------------|-------------------------|
| Дата выхода:           | Июль 2017               |
| Количество страниц:    | 87                      |
| Способ предоставления: | Электронный<br>Печатный |
| Стоимость:             | 150 000 руб.            |

### Периодический обзор iNFOLine Rail Russia TOP

Основной целью обзора "iNFOLine Rail Russia TOP" является *анализ тенденций на рынке железнодорожного транспорта и оперирования подвижным составом*, ранжирование крупнейших операторов ж/д подвижного состава по величине парков в управлении и в собственности (в том числе с учетом финансового лизинга), по объему перевозок грузов и грузообороту, финансовым показателям. В обзоре также приводится рейтинг лизинговых компаний РФ по объему парка, переданного в операционный лизинг. В обзоре "iNFOLine Rail Russia TOP" охарактеризована *динамика показателей транспортного комплекса* в целом и железнодорожного транспорта в частности, а также приведено подробное описание событий на рынке оперирования подвижным составом и железнодорожных перевозок грузов за отчетный квартал.

Обзор включает в себя описание **30 транспортных предприятий** России и СНГ. Более **100 графиков и диаграмм**.



|                        |                |
|------------------------|----------------|
| Дата выхода:           | Ежеквартально  |
| Количество страниц:    | Более 250      |
| Способ предоставления: | Электронный    |
| Цена обзора:           | От 40 000 руб. |

### Исследование "Рынок локомотивов РФ и стран Пространства 1520".

Анализ текущего состояния и перспектив развития рынка железнодорожного тягового состава России и стран СНГ, характеристика локомотивостроительных предприятий "Пространства 1520", международных производителей тягового состава, парка локомотивов железнодорожных администраций России и СНГ и проектов его модернизации и обновления, описание ситуации в сфере частной собственности на тяговый состав. Апрель 2012. Обновление III квартал 2017 г.

### Исследование "Рынок лизинга грузового железнодорожного подвижного состава РФ".

Анализ текущего состояния и перспектив развития рынка лизинга грузового железнодорожного подвижного состава, характеристика крупнейших лизинговых компаний. Обновление III квартал 2017 г.

## **КНИ!** Исследование "Рынок грузового железнодорожного транспорта России. Тенденции 2017 года. Прогноз до 2019 года"

Оперативная оценка состояния и перспектив развития железнодорожного транспорта России. В ходе подготовки исследования специалисты ИА "INFOLine" проанализировали основные тенденции развития железнодорожной отрасли в 2001-2017 гг., динамику объемов перевозок различных видов грузов, изменения парка подвижного состава, а также рейтинг операторов подвижного состава и описание бизнеса крупнейших транспортных компаний России.

Исследование включает в себя описание **65 транспортных предприятий** России и СНГ и анализ рынков **10 видов грузового подвижного состава**. Более **400 графиков и диаграмм**.



Дата выхода: **Сентябрь 2017**

Количество страниц: **546**

Способ предоставления: **Электронный Печатный**

Стоимость: **75 000 руб.**

## **База данных "500 крупнейших собственников и операторов подвижного состава РФ"**

База данных "500 крупнейших собственников и операторов подвижного состава России" предназначена для оптимизации взаимодействия лизинговых и транспортных компаний, а также компаний, занимающихся производством и ремонтом подвижного состава с фактическими собственниками подвижного состава. Также база данных позволяет компаниям грузовладельцам получить информацию о собственниках и операторах подвижного состава. Кроме того, данные базы могут быть использованы собственниками и операторами подвижного состава для целей конкурентного анализа, а также передачи (получения) вагонов в лизинг (аренду).

База "500 крупнейших собственников и операторов подвижного состава России" включает четыре основных раздела:

Рейтинг крупнейших операторов и оперлизинговых компаний по итогам 2016 года;  
База собственников и операторов подвижного состава России на 01.01. 2017 года;  
Состояние рынка подвижного состава по видам;  
База собственников и операторов подвижного состава по видам грузовых вагонов.



Дата выхода: **Апрель 2017**

Количество страниц: **646**

Способ предоставления: **Электронный Печатный**

Стоимость: **60 000 руб.**

## **NEW!** База данных "700 крупнейших собственников и операторов подвижного состава СНГ, Украины и Прибалтики"

База данных крупнейших собственников и операторов подвижного состава России, стран СНГ, Украины и Прибалтики предназначена для оптимизации взаимодействия лизинговых и транспортных компаний, а также компаний, занимающихся производством и ремонтом подвижного состава с фактическими собственниками подвижного состава. Также база данных позволяет компаниям грузовладельцам получить информацию о собственниках и операторах подвижного состава. Кроме того, данные базы могут быть использованы собственниками и операторами подвижного состава для целей конкурентного анализа, а также передачи (получения) вагонов в лизинг (аренду). Выход – II квартал 2017 г.

## **Отраслевые новости "Тематические новости"**

Услуга "Тематические новости" - это оперативная и периодическая информация об интересующей отрасли экономики РФ (всего более 80 тематик), подготовленная путем мониторинга деятельности российских и зарубежных компаний, тысяч деловых и отраслевых СМИ, информационных агентств, федеральных министерств и местных органов власти.

| Название тематики  | Периодичность   | Стоимость в месяц |
|--|-----------------|-------------------|
| Железнодорожное машиностроение РФ и стран ближнего зарубежья | 1 раз в неделю  | 5 000 руб.        |
| Железнодорожный транспорт РФ                                 | 1 раз в неделю  | 5 000 руб.        |
| Индивидуальный мониторинг СМИ                                | Согласовывается | От 10 000 руб.    |

## **NEW! SUMMARY INFOLine**

Ежедневный дайджест самых актуальных событий за день в отрасли (по тематикам или в рамках индивидуального мониторинга). Вы можете заказать перевод услуги Summary INFOLine на другие языки.

| Название тематики  | Периодичность  | Стоимость в месяц* |
|--|----------------|--------------------|
| Железнодорожное машиностроение РФ и стран ближнего зарубежья | 1 раз в неделю | 15 000 руб.        |
| Железнодорожный транспорт РФ                                 | 1 раз в неделю | 15 000 руб.        |

\* В комплекте с тематическими новостями  
Цены указаны без учёта НДС, 18% (возможно выставление счета от организации УСН с НДС, 0% по запросу)

**Специальное предложение!**  
**Для клиентов ИА "INFOLine" действует скидка 10%!**