

ПЕРИОДИЧЕСКИЙ ОБЗОР

INFOLINE RAIL RUSSIA TOP

№3 2017

- Рейтинги операторов железнодорожного подвижного состава
- Основные макроэкономические показатели транспортной отрасли России
- Важнейшие события на рынке транспорта России
- Новости и итоги деятельности компаний-операторов и собственников железнодорожного подвижного состава

Агентство INFOline занимается разработкой и реализацией информационных и аналитических продуктов, консультированием и поддержкой деловых форумов и мероприятий в сфере строительства и инвестиций, ритейла и потребительского рынка, топливно-энергетического комплекса, транспорта, машиностроения и др. На постоянной основе мы оказываем поддержку более 3000 компаний России и мира. В соответствии с правилами ассоциации ESOMAR все продукты агентства INFOline сертифицируются по общеевропейским стандартам.

Об Обзоре INFOLine Rail Russia TOP	4
Раздел I. Рейтинг операторов подвижного состава и оперлизинговых компаний	6
1.1 Ранговый рейтинг операторов	6
1.2 Рейтинг операторов по величине парка в управлении	6
1.3 Рейтинг операторов по величине парка в собственности	8
1.4 Рейтинг оперлизинговых компаний	9
1.5 Рейтинг операторов по объему перевозок	10
1.6 Рейтинг операторов по грузообороту	12
1.7 Рейтинг операторов по выручке от железнодорожных перевозок и предоставления парка в аренду	14
Раздел II. Макроэкономические показатели развития транспорта в России	16
2.1 Состояние и показатели транспортного комплекса России	16
2.2 Состояние и показатели железнодорожного транспорта России	22
Основные показатели железнодорожного транспорта	22
Тенденции перевозок по основным видам грузов	25
Скорость и надежность доставки грузов железнодорожным транспортом	37
Состояние парка железнодорожного подвижного состава	40
Нормативное регулирование железнодорожного транспорта	44
Ход и перспективы реформирования отрасли	44
Государственное регулирование срока службы и внедрения инновационных вагонов	59
Отдельные вопросы корпоративной политики ОАО "РЖД"	63
Основные события на рынке железнодорожных перевозок	64
2.3 Показатели развития водного транспорта России	74
Основные показатели развития морского транспорта	74
Основные показатели развития внутреннего водного транспорта	82
Основные события на рынке перевозок грузов водным транспортом	87
2.4 Показатели развития автомобильного транспорта	95
Основные показатели развития автомобильного транспорта	95
О введении платы за проезд большегрузных автомобилей по федеральным автомобильным дорогам	99
Основные события на рынке перевозок грузов автомобильным транспортом	103
2.5 Показатели развития воздушного транспорта	109
Основные показатели развития воздушного транспорта	109
Основные события на рынке перевозок воздушным транспортом	111
Раздел III. Основные события крупнейших операторов рынка железнодорожных перевозок в России	116
3.1 Основные события "Российские железные дороги", ОАО	117
3.2 Основные события дочерних и зависимых обществ ОАО "Российские железные дороги"	127
"Объединенная транспортно-логистическая компания", АО	127
"Трансконтейнер", ПАО	131
"РЖД Логистика", АО	141
"Федеральная грузовая компания", АО	149
"Рефсервис", АО	156
"РейлТрансАвто", ОАО	159
3.3 Основные события холдинга Universal Cargo Logistics Holding	162
"Первая грузовая компания", АО	163
3.4 Основные события холдинга Globaltrans Investment, plc	172
"Новая перевозочная компания", АО	173
"БалтТрансСервис", ООО	173
"ГТИ Менеджмент", ООО	173
"СинтезРейл", ООО	173
3.5 Основные события холдинга "Нефтетранссервис", АО	180
"НефтеТрансСервис", АО	180
3.6 Основные события ГК "РТК"	185
"Русагротранс", АО	188
"Грузовая компания", ООО	191
"ЛП транс", АО	192
"ТрансЛес", ООО	192
3.8 Основные события ГК "Rail Garant"	194
"Трубная транспортная компания", ООО	195
"Транс Синергия", ООО	195
"Оптима ТрансАвто", ООО	195
"Спецтрансгарант", ООО	195
"РГ-Транс", ООО	195
"РэйлСпецТранс", ООО	195
"РейлТранс", ООО	195
"НУТЭК", ООО	195
"Рейл Гарант Казахстан", ТОО	195
3.9 Основные события ХК "Уральская горно-металлургическая компания"	199
"ТрансГрупп АС", ООО	203
"УГМК-Транс", ООО	204



3.10 Основные события холдинга ГК "Сумма".....	204
Транспортная группа "FESCO".....	205
Фирма "Трансгарант", ООО.....	209
"Русская тройка", АО.....	213
АО "Объединенная зерновая компания".....	214
"Транс-Грейн", ООО.....	217
3.11 Прочие независимые и экзотические операторы рынка железнодорожных перевозок.....	219
"Трансойл", ООО.....	219
"СУЭК", АО.....	223
"Газпромтранс", ООО.....	227
"Лукойл-Транс", ООО.....	232
"Грузовая компания "Новотранс", ООО.....	234
"СИБУР-Транс", АО.....	239
"РН-Транс", АО.....	243
"Совфракт-Совмортранс", ГК.....	250
"ИСР Транс", ООО (ранее "ТЭК "Евротранс", ООО).....	254
"Трубная грузовая компания", АО.....	258
"Уралкалий", ПАО.....	261
"Мечел-транс", ООО.....	264
"Евросиб СПб-транспортные системы", ЗАО.....	267
"Спецэнерготранс", АО.....	271
"МХК "ЕвроХим", АО.....	274
"Фосагро-транс", ООО.....	277
"УВЗ-Логистик", ООО.....	282
3.12 Основные события операторов рынка железнодорожных перевозок, не входящих в ТОП-30.....	286
ГК Максимум.....	286
ГК "Содружество".....	290
"Уралхим-транс", ООО.....	294
"РВД", ООО.....	297
"Дальневосточная транспортная группа", АО.....	299
"Кузбастрансцемент", ООО.....	302
"ТалТЭК Транс", АО.....	303
"Финтранс ГЛ", ООО.....	305
"Акрон-транс", ЗАО.....	307
"Транспортно-логистическая компания", ООО.....	308
"Технотранс", ООО.....	310
"Локотранс", ЗАО.....	312
"Системный транспортный сервис", ООО.....	315
"Транснефть-Логистика", ООО.....	316
ГК "Аппарель", ООО.....	320
"Логистика1520", ООО.....	321
"Дело", ГК.....	323
"Спецвагонтранс", ООО.....	326
"РТ-оператор", ООО.....	327
Раздел IV. Основные события компаний, занимающихся операционным лизингом подвижного состава	329
<i>Brunswick Rail Limited</i>	329
"Профтранс", ООО.....	334
НПК "Объединенная вагонная компания", ПАО.....	335
"Универсальная контейнерная компания 1520", ООО.....	339
Лизинговая компания "Rail1520".....	340
Группа "Промышленные инвесторы".....	342
"Первая тяжеловесная компания", АО.....	343
"Нитрохимпром", ООО.....	344
"Восток1520", ООО.....	345
УК "РэйлТрансХолдинг", ООО.....	348
"РТХ-Логистик", ЗАО.....	350
"ВМ-транс", ООО.....	353
"СГ-транс", АО.....	354
"ОТЭКО", ГК.....	359
"Трансфин-М", ПАО.....	361
"ТФМ-Оператор", ООО.....	365
"ТФМ-Транс", АО.....	367
"ЗапСиб-Транссервис", ООО.....	368
"Финанс инжиниринг груп", ООО.....	370
"Магистральнефтеоргсинтез", ЗАО.....	370
Перечень продуктов "INFOLine" по железнодорожному транспорту и рынкам подвижного состава.....	373

Об Обзоре INFOLine Rail Russia TOP

Цели исследования: формирование рейтинга операторов грузового железнодорожного подвижного состава России – **INFOLine Rail Russia TOP** – в соответствии с их операционными и финансовыми показателями; анализ развития транспортного комплекса РФ с акцентом на рынок грузовых железнодорожных перевозок; мониторинг ситуации в транспортной отрасли, в том числе изменений в государственном регулировании железнодорожного и альтернативных видов транспорта; описание ключевых событий в деятельности операторов железнодорожного подвижного состава.

Ключевые параметры рынка: На рынке железнодорожных грузовых перевозок работает более 1000 собственников и операторов, причем в результате процесса консолидации рынка на долю 30 крупнейших операторов подвижного состава приходится уже 78% парка в управлении и более 80% от общего объема перевозок.

Актуальность исследования: По итогам 9 месяцев 2017 года сохранилась тенденция роста погрузки и грузооборота (в первую очередь за счет экспортных перевозок угля, причем преимущественно в направлении портов Дальнего Востока), а также имел место дефицит вагонного парка, в частности, полувагонов и зерновозов. Из существенных трендов операторского рынка следует отметить продолжающийся процесс консолидации парка, перевозок и грузооборота, а также повышения арендных ставок и стоимости привлечения парка по большинству видов подвижного состава (наиболее динамичное повышение происходило на рынке полувагонов, зерновозов и фитинговых платформ), что в сочетании с сохранением государственной поддержки закупок инновационных вагонов стимулировало спрос на подвижной состав и обусловило увеличение объемов выпуска грузовых вагонов на вагоностроительных заводах России.

В плане дальнейшего институционального развития отрасли сохраняется неясность, поскольку Целевая модель рынка грузовых железнодорожных перевозок так и не была принята ввиду расхождения позиций Минэкономразвития и РЖД. Разработка нового "Прейскуранта № 10-01" в условиях продолжающегося изменения структуры грузовой базы приобретает всё большую актуальность, однако он все еще находится на стадии согласования подходов, которые на уровне ОАО "РЖД" могут быть обозначены следующим образом: 1) сглаживание дифференциации между тарифными классами и отдельными грузами; 2) отказ от установления тарифов ниже зависящей себестоимости (совокупности расходов, зависящих от объема перевозок) 3) изменение коэффициента, определяющего зависимость тарифа от расстояния, для повышения конкурентоспособности железнодорожного транспорта на коротких маршрутах.

Нужно также отметить, что несмотря на традиционные победные реляции, финансово-экономическое положение ОАО "РЖД" нельзя назвать благополучным. На 2018 г. и далее на период до 2025 года по требованию РЖД продлено действие дополнительной надбавки на капитальный ремонт инфраструктуры в 2% к грузовому тарифу. Кроме того, по-прежнему предусматриваются крупные государственные субсидии: 63 млрд руб. составит бюджетное финансирование, 50 млрд – взнос в уставный капитал и 35 млрд – компенсации на пригородные перевозки. Несмотря на это, объем путей с просроченным капитальным ремонтом составит более 20 тыс. км, а износ локомотивов – 67%.

В таких сложных и динамично меняющихся экономических условиях для эффективной коммерческой деятельности грузовладельцам, операторских и лизинговых компаний требуется качественный и профессиональный конкурентный анализ и прогнозирование конъюнктуры рынка. Использование Обзора INFOLine Rail Russia TOP позволяет клиентам INFOLine принимать эффективные бизнес-решения на базе объективной и полной аналитической информации.

Направления использования результатов Исследования: анализ конъюнктуры рынка, выработка стратегии развития, маркетинговое планирование, мониторинг конкурентов, бенчмаркетинг, поиск новых клиентов и партнеров.

Временные рамки Исследования: динамика с 2005 года; итоги 2016 года и 9 месяцев 2017 года (операционные и финансовые показатели); новости и события июля по ноябрь 2017 года, прогнозы на 2018 г.

Преимущества Исследования: методология и комплексный анализ различных источников (анкетных данных операторов, информационных баз ГВЦ ОАО "РЖД", профильных ведомств др.) сделали рейтинг наиболее авторитетным и востребованным бизнес-сообществом, регуляторами и СМИ.

Методы исследования и источники информации:

- анализ баз данных ГВЦ ОАО "РЖД", Минтранса, Росжелдора, Росморречфлота, Росавиации, Ространснадзора, ФГУП "Росморпорт", Минэкономразвития, Росстата и др.;
- анкетирование операторских и оперлизинговых компаний;
- материалы крупнейших отраслевых форумов и конференций, большинство из которых проходят с непосредственным участием специалистов INFOLine в качестве докладчиков и модераторов;
- мониторинг более 2000 СМИ и выявление ключевых событий на рынке грузовых перевозок и в транспортном машиностроении, которые INFOLine осуществляет с 2002 года в рамках услуги "Тематические новости: "Железнодорожный транспорт РФ" и "Тематические новости: "Железнодорожное машиностроение РФ и стран ближнего зарубежья".



Обзор "INFOLine Rail Russia TOP: № 3 2017 год" состоит из четырех основных разделов:

Раздел I. Рейтинг операторов подвижного состава: Ранжирование 30 крупнейших операторов ж/д подвижного состава по величине парка в собственности (в том числе с учетом финансового лизинга) и в управлении, по объемам перевозок грузов и грузообороту по итогам 9 мес. 2017 года, финансовым показателям, а также эффективности производственной деятельности (объем перевозок на вагон и т. д.) по итогам 2016 года.

Раздел II. Макроэкономические показатели развития транспорта в России: Описание и анализ ключевых тенденций в основных сегментах транспортной отрасли России – железнодорожном, автомобильном, водном и воздушном. Динамика основных показателей отрасли (грузооборот, объем грузоперевозок, в том числе в разбивке по видам грузов и типам вагонов, среднее расстояние перевозок) в 2005-2017 гг. Анализ скорости доставки грузов железнодорожным транспортом. Динамика парка подвижного состава и его характеристики (средний возраст, списание и закупки вагонов, структура парка и т.д.). Мониторинг событий транспортной отрасли в июле – ноябре 2017 г.

Раздел III. Основные события операторов рынка железнодорожных перевозок в России: Бизнес-справки по ТОП-50 операторов, включающие историю развития, операционные и финансовые показатели, динамику парка в собственности и управлении, объемы перевозок и грузооборот за 2008-2017 гг., инвестиционные проекты, закупки подвижного состава, слияния и поглощения, отставки и назначения, корпоративные стратегии, контакты и др.

Раздел IV. Рейтинг и события компаний, занимающихся операционным лизингом подвижного состава: Бизнес-справки по крупнейшим оперлизинговым компаниям в сегменте железнодорожного подвижного состава, включающие историю развития, операционные и финансовые показатели, динамику и структуру парка, крупнейших арендаторов, контакты и др.

Информация об агентстве "INFOLine"



INFOLine является независимой частной российской компанией и работает на рынке исследований с 2001 года. Проведенные "INFOLine" в 2005-2017 гг. исследования железнодорожной отрасли, рынков подвижного состава и лизинга признаны лучшими на рынке. Многолетняя постоянная работа по комплексному анализу железнодорожной отрасли, сопровождаемая ежегодным выпуском инициативных исследований и периодических обзоров, а также наиболее цитируемого и авторитетного на рынке отраслевого рейтинга INFOLine Rail Russia TOP, позволяет "INFOLine" постоянно иметь в распоряжении необходимые данные и предлагать клиентам аналитические продукты высокого качества.

Дополнительную информацию Вы можете получить на www.advis.ru и www.infoline.spb.ru

Раздел I. Рейтинг операторов подвижного состава и оперлизинговых компаний

1.1 Ранговый рейтинг операторов

Основной целью формирования рейтинга INFOLine Rail Russia Top является выявление и анализ тенденций, существующих на рынке оперирования подвижным составом, в условиях меняющейся конъюнктуры и продолжающейся консолидации отрасли, определение позиций и описание ведущих игроков. Помимо рейтингов по количественным параметрам парка, операторы были проранжированы по объемам грузоперевозок в собственных и арендованных вагонах, а также по выручке от оперирования.

Общий рейтинг компаний-операторов России сформирован по ранговому принципу, в нем учитывалось место компании среди всех участников Рейтинга по показателям величины парка в собственности (с учетом финансового лизинга) и управлении, перевозок грузов и выручке за вычетом тарифа РЖД. Итоговое место в Рейтинге зависит от суммы рангов и тем выше, чем меньше сумма рангов. При этом ранги по парку в управлении и перевозкам считаются приоритетными, а ранговые места по парку в собственности, для компаний не вошедших в ТОП-50, при расчете среднего ранга не учитывались. Если сумма рангов совпадала, то на более высокое место ставились компании, указавшие данные по наибольшему количеству показателей.

Таблица 1. Ранговый рейтинг ТОП-30 операторов подвижного состава по итогам 9 месяцев 2017 года

Название компании*	Ранг по показателям					Место		Динамика мест
	Собственность ¹	Управление	Перевозки	Выручка ²	Средний ³	2016**	1.9.2017	
"Федеральная грузовая компания", АО	1	1	1	2	1,3	2	1	↑1
"Первая грузовая компания", АО	2	2	2	1	1,8	1	2	↓1
"Globaltrans Investment plc"	3	3	3	4	3,3	3	3	⇒
"Нефтетранссервис", АО	6	4	4	5	4,8	4	4	⇒
"Трансойл", ООО	7	5	5	3	5,0	5	5	⇒

Источник: ИА "INFOLine"

Демонстрационная версия. В разделе представлен ранговый рейтинг ТОП-30 крупнейших операторов железнодорожного подвижного состава по итогам 9 месяцев 2017 года⁴

1.2 Рейтинг операторов по величине парка в управлении

В рейтинге представлены 30 крупнейших операторов, Причем под парком в управлении понимаются вагоны в собственности, финансовом, операционном лизинге и аренде, без учета собственного парка, сданного в аренду.

По итогам 9 мес. 2017 года на долю ТОП-30 операторов подвижного состава приходится более X% парка вагонов на сети "РЖД", в то время как по итогам 2016 года – X%. Доля ТОП-10 выросла до X% (X% в 2016 году), а доля ТОП-3, выросла до X% (X% в 2016 году). По итогам 9 месяцев 2017 года лидерство по количеству вагонов в управлении сохранило АО "ФГК", которое продолжало наращивать парк как за счет приобретений на вторичном рынке, так и привлечения в аренду.

¹ С учетом финансового лизинга

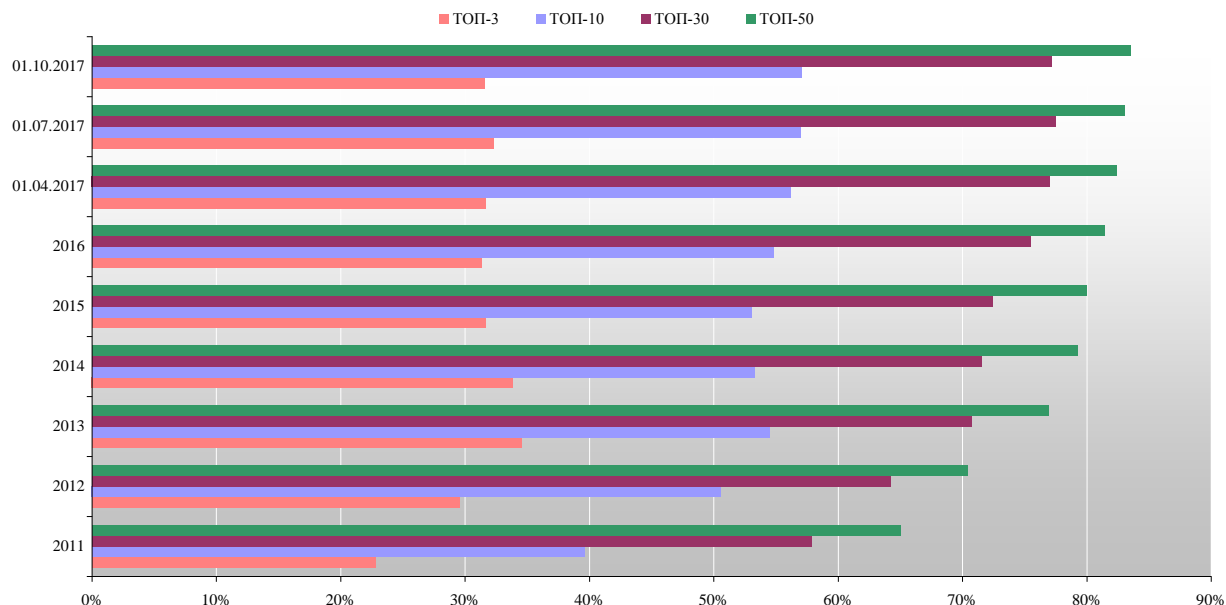
² За вычетом тарифа РЖД (данные за 2016 год).

³ Средний ранговый рейтинг рассчитан по новой формуле, в которой парк в управлении и перевозки являются приоритетными

⁴ Полный рейтинг включает также данные по компаниям ГК «РТК», АО «СУЭК», ООО «Газпромтранс», ООО «ЛУКОЙл-транс», ООО «ГК Новотранс», АО «СГ-Транс», АО «Первая тяжеловесная компания» («Восток1520», ООО и «Нитрохимпром», ООО), ХК «УГМК», ООО «ТФМ Оператор» («Трансфин-М, ПАО), ЗАО «РТХ-Логистик» (УК «Рэйлтрансхолдинг»), АО «СИБУР-Транс», ПАО «Трансконтейнер», АО «РН-Транс», ГК «Совфрагт», ООО «ИСР Транс», АО «ТГК», ПАО «Уралкалий», ООО «Мечел-транс», Rail Garant, ЗАО «Евросиб СПб - ТС», ЗАО «Спецэнерготранс», Группа «Трансгарант», АО «МХК «Еврохим», ООО «ФосАгро-Транс», ООО «Уралхим-транс», ГК Максимум, ООО «Балтсервис» (ГК «Содружество»), «Эн+ Логистика», ООО.



Рисунок 1. Динамика доли рынка крупнейших операторов подвижного состава в управлении в 2011-2017 гг.⁵, %



Источник: INFOLine

Многолетний лидер АО "ПГК" (UCL Rail) сохранил второе место, активизировав в 2017 году закупки новых вагонов (приобретено X тыс. новых инновационных полувагонов у НПК "УВЗ"). <...>

Таблица 2. Рейтинг ТОП-30 операторов по количеству вагонов в управлении в 2014-2017 гг., тыс. шт.

Название компании	2014	2015	2016	1.10.2017	Динамика за 9 мес. 2017	
					тыс. ед.	%
"Федеральная грузовая компания", АО	163,5	129,5	154,0			
"Первая грузовая компания", АО	193,0	175,2	125,0			
"Globaltrans Investment plc"	55,9	57,3	57,1			
"Нефтетранссервис", АО	56,8	54,1	56,1			
"Трансойл", ООО	41,3	42,3	40,0			

Источник: данные компаний, расчеты и оценки (*) "INFOLine"

Демонстрационная версия. В разделе представлен ранговый рейтинг ТОП-30 крупнейших операторов по итогам 9 месяцев 2017 года

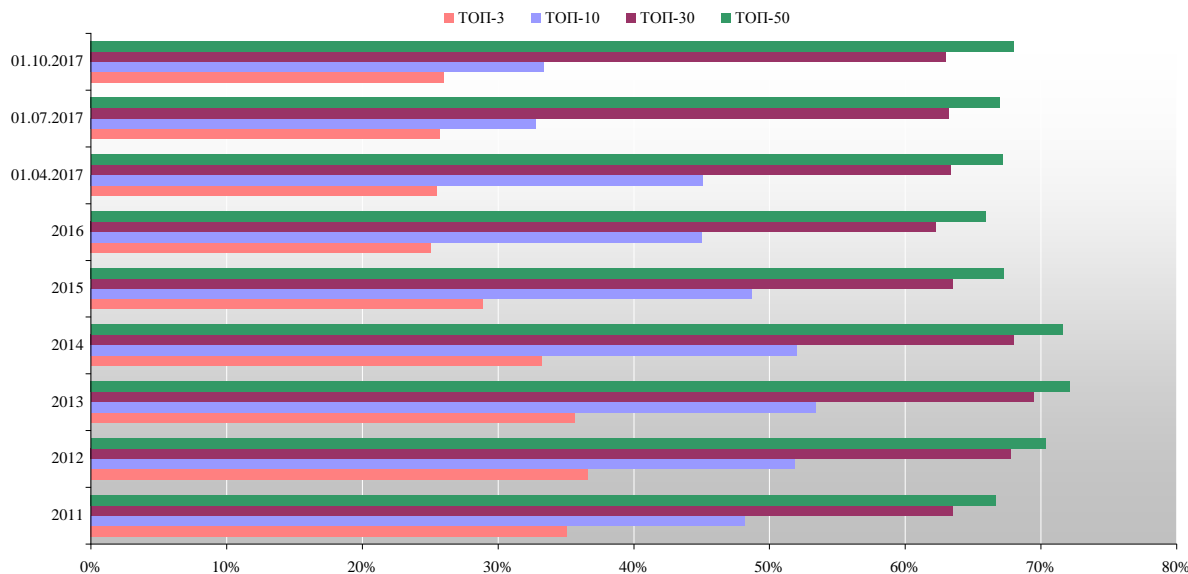
1.3 Рейтинг операторов по величине парка в собственности⁶

В рейтинге представлены 30 крупнейших операторов, на долю которых по итогам 9 месяцев 2017 года приходился X% парка подвижного состава в России. В собственности (с учетом финансового лизинга) ТОП-3, по итогам 9 мес. 2017 года, как и по итогам 2016 года находилось почти X% парка подвижного состава на сети "РЖД". В рейтинг по парку в собственности не включен "ТФМ-Оператор", который управляет парком лизинговой компании "Трансфин-М".

⁵ Данные за 2010-2016 гг. приводятся по тем же компаниям, которые входят в ТОП-3, ТОП-10, ТОП-30 и ТОП-50 по итогам 2016 года

⁶ Данные рейтинга операторов уточнены и могут отличаться от приведенных в предыдущих обзорах.

Рисунок 2. Динамика доли крупнейших операторов в структуре парка РФ (с учетом фин. лизинга) в 2011-2017 гг.⁷, %



Источник: INFOLine

Лидером по величине парка в собственности по итогам I полугодия 2017 стало АО "ФГК", а АО "ПГК" переместилось на второе место. Также парк в собственности увеличило ООО "Трансойл". По итогам 9 месяцев 2017 года ситуация не изменилась, а основные закупки осуществлялись в сегменте полувагонов такими компаниями, как АО "Первая тяжеловесная компания", АО "ПГК", АО "ФГК" и "СУЭК". С 1 ноября к самостоятельному оперированию полувагонами вернулась "УВЗ-Логистик", которая досрочно вывела из аренды АО "ФГК" X тыс. полувагонов, из которых почти 6 тыс. инновационных.

Таблица 3. Рейтинг ТОП-30 операторов подвижного состава по величине парка в собственности (включая финансовый лизинг) на конец периода в 2014-2017 гг., тыс. шт.

Название компании	2014	2015	2016	1.10.2017	Динамика за I пол. 2017	
					тыс. ед.	%
"Федеральная грузовая компания", АО	148,8	113,6	98,6			
"Первая грузовая компания", АО	195,4	157,0	105,3			
"Globaltrans Investment plc"	60,6	60,1	60,1			
"Нефтетранссервис", АО	43,4	39,6	31,9			
"Трансойл", ООО	24,9	28,1	27,5			

Источник: данные компаний, расчеты и оценки (*) "INFOLine"

Демонстрационная версия. В разделе представлен ранговый рейтинг ТОП-30 крупнейших операторов по итогам 9 месяцев 2017 года

1.4 Рейтинг оперлизинговых компаний

Ключевой особенностью операционного лизинга в отличие от аренды является жесткая структура договора, которая фиксирует обязательства сторон в отношении имущества и ограничивает возможности расторгнуть договор по инициативе арендатора. Подобная структура договора с одной стороны формирует для лизингополучателя риски при резком изменении конъюнктуры (как в 2008-2009 и 2012-2013 гг.) и курса национальной валюты для долларового лизинга (как, например, произошло в конце 2008 – начале 2009 года и начале 2014 года и декабре 2014 года), с другой – может являться инструментом привлечения финансирования (фактически выступая в качестве обеспечения) для операторских компаний или гарантией вывоза груза – для грузовладельцев, которые не заинтересованы в том, чтобы подвижной состав находился у них на балансе.

⁷ Данные за 2010-2016 гг. приводятся по тем же компаниям, которые входят в ТОП-3, ТОП-10, ТОП-30 и ТОП-50 по состоянию на 1.1.2017

Фактически на рынке операционного лизинга (долгосрочных контрактов с высокими барьерами выхода из сделки) основными игроками являются Brunswick Rail, НПК "ОВК", УК "РэйлТрансХолдинг", ПАО "Трансфин-М", "УВЗ-Логистик", "СГ-Транс" и "ВМ-Транс". НПК "ОВК" и ГК "Промышленные инвесторы" часть парка предоставляют в лизинг аффилированным компаниям.

Обновление рейтинга оперлизинговых компаний осуществляется один раз в полгода: следующий рейтинг по итогам 2017 года будет представлен в обзоре Rail №4 2017 (направляется клиентам в феврале 2018 года).

Таблица 4. Рейтинг крупнейших лизинговых компаний по объему парка, переданного в операционный лизинг по состоянию на конец года (без учета парка, переданного в операционный лизинг аффилированным компаниям).

Наименование компании	2014	2015	2016	I пол. 2017	Место		Динамика мест
					2016	1.07.2017	
"УВЗ-Логистик", ЗАО	8670	7275	35700		1	1	⇔
"Brunswick Rail" ⁸	21496	20920	23337		2	2	⇔
"СГ-транс", АО	13266	13333	14632		6	3	↑3
УК "РэйлТрансХолдинг", ООО	16489	14877	21754		3	4	↓1
"ТрансФин-М", ПАО	8282	10568	17705		5	5	⇔

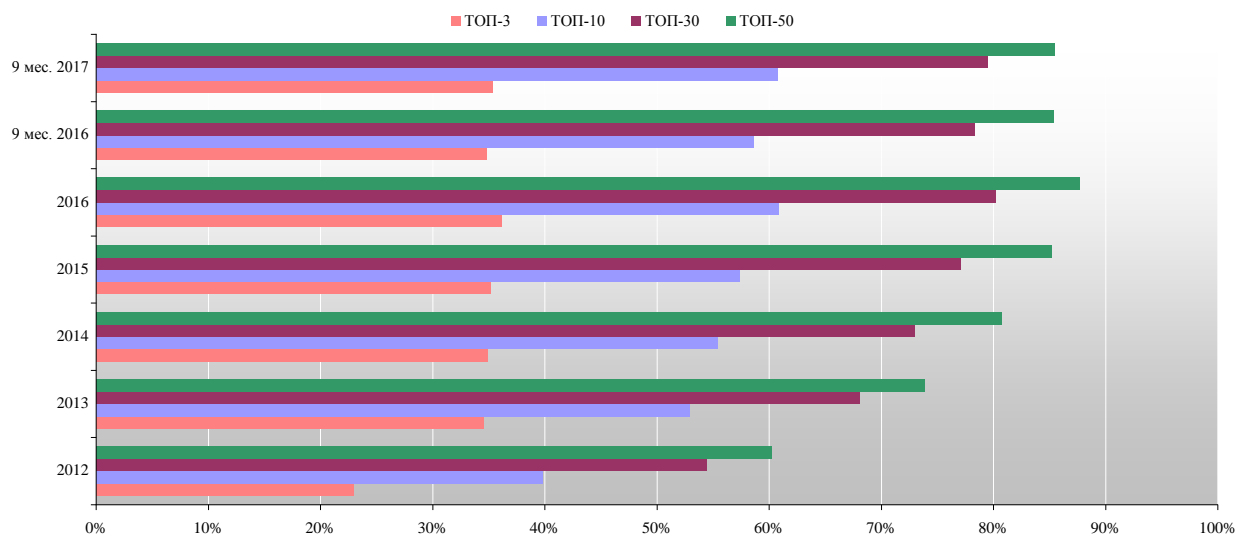
Источник: данные компаний, оценки INFOLine

Демонстрационная версия. В разделе представлен ранговый рейтинг ТОП-11 оперлизинговых компаний по объему парка во итогам 7 месяцев 2017 года

1.5 Рейтинг операторов по объему перевозок⁹

По итогам 9 месяцев 2017 года на долю 30 крупнейших операторов подвижного состава приходится X % от общего объема перевозок, что на X п.п. больше, чем годом ранее. Доля ТОП-10 крупнейших компаний выросла до X %.

Рисунок 3. Динамика доли грузоперевозок крупнейших операторов подвижного состава в 2012-2017 гг., %¹⁰



Источник: INFOLine

По прежнему наиболее динамично наращивают объем перевозок компании, которые используют инновационные вагоны: так, угольная компания "СУЭК" увеличила перевозки на X%, "Восток1520" – на X%. Значительно сократили перевозки ряд операторов, у которых значительно уменьшился парк в управлении <...>

Таблица 5. Рейтинг операторов по объему грузовых перевозок в 2014-2017 гг., млн тонн

Название компании	2014	2015	2016	9 мес. 2016	9 мес. 2017	Динамика 9 мес. 2017г. к 9 мес. 2016г., %
"Федеральная грузовая компания", АО	162,0	165,5	183,1	130,8	151,0	15,5%

⁸ Без учета парка, переданного в ООО "Профтранс".

⁹ Данные рейтинга операторов уточнены, и могут отличаться от приведенных в предыдущих обзорах

¹⁰ Данные за 2011-2016 гг. приводятся по тем же компаниям, которые входят в ТОП-3, ТОП-10, ТОП-30 и ТОП-50 по состоянию на 1.1.2017

Название компании	2014	2015	2016	9 мес. 2016	9 мес. 2017	Динамика 9 мес. 2017г. к 9 мес. 2016г.,%
"Первая грузовая компания", АО	230,0	211,0	203,1			
"Globaltrans Investment plc"	86,9	90,1	92,6			
"Нефтетранссервис", АО	99,9	104,7	99,6			
"Трансойл", ООО	58,7	64,0	61,9			

Источник: данные компаний, расчеты и оценки (*) "INFOLine"

<...> Наиболее высокие показатели отношения объема перевозок к парку подвижного состава в управлении характерны для компаний, специализирующихся на маршрутных перевозках, особенно использующие собственные локомотивы. В частности, это ЗАО "Нефтетранссервис", который <...>

Демонстрационная версия. В разделе представлен рейтинг ТОП-30 крупнейших операторов железнодорожного подвижного состава по объему грузоперевозок по итогам 9 месяцев 2017 года

Таблица 6. Рейтинг операторов по отношению перевозок к парку в управлении в 2014-2016 гг., тыс. тонн на вагон за год

Название компании	2014	2015	2016	Место на		Динамика мест
				2015	2016	
UCL Rail	1,27	1,12	1,27	32	28	↑4
"Федеральная грузовая компания", АО	1,00	1,087	1,32	36	24	↑12
"Globaltrans Investment plc"	1,57	1,60	1,60	15	17	↓2
"Нефтетранссервис", АО	1,73	1,92	1,84	5	8	↓3
"Трансойл", ООО	1,49	1,52	1,51	17	19	↓2

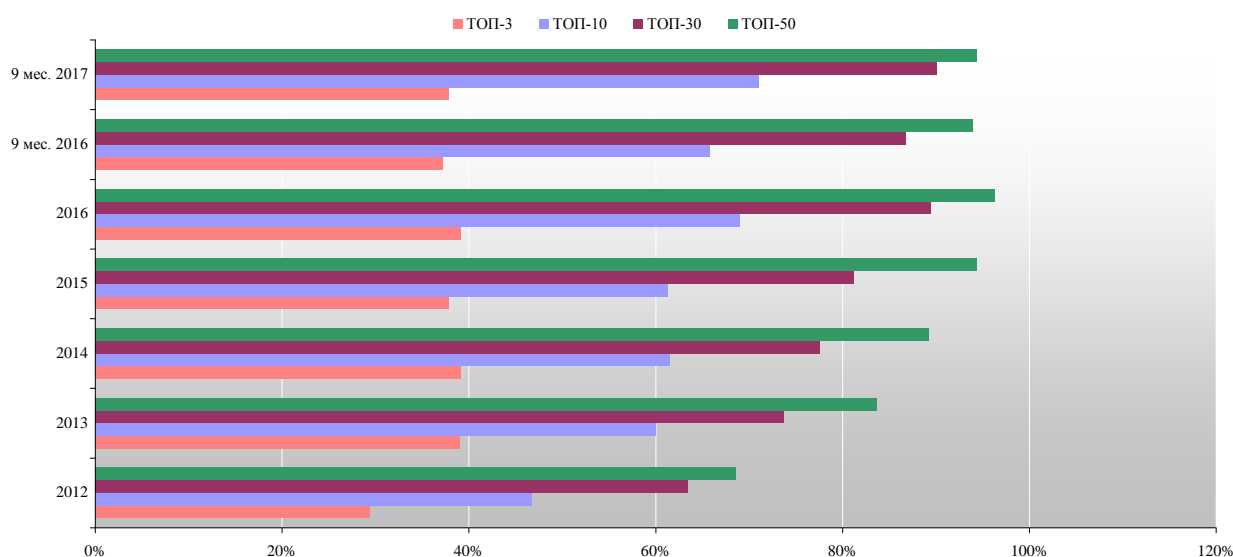
Источник: "INFOLine"

Демонстрационная версия. В разделе представлен рейтинг ТОП-30 крупнейших операторов железнодорожного подвижного состава по отношению перевозок к парку в управлении по итогам 2016 года

1.6 Рейтинг операторов по грузообороту

На долю ТОП-30 операторов в рейтинге INFOLine Rail Russia TOP по итогам 9 месяцев 2017 года приходилось почти X% грузооборота железнодорожного транспорта, что на X п.п. больше, чем годом ранее. При этом ТОП-10 охватывали почти X%, в то время как годом ранее – около X%. <...>

Рисунок 4. Динамика доли грузооборота крупнейших операторов подвижного состава в 2012-2017 гг., %¹¹



Источник: INFOLine

¹¹ Данные за 2011-2016 гг. приводятся по тем же компаниям, которые входят в ТОП-3, ТОП-10, ТОП-30 и ТОП-50 по состоянию на 1.1.2017



Таблица 7. Рейтинг операторов по величине грузооборота в 2014-2017 гг., млрд. т-км

Название компании	2014	2015	2016	Динамика		Динамика 9 мес. 2017г. к 9 мес. 2016г.,%
				9 мес. 2016	9 мес. 2017	
"Федеральная грузовая компания", АО	333,5	318,8	364,0			
"Первая грузовая компания", АО	389,9	361,0	344,0			
"Globaltrans Investment plc"	135,1	146,5	160,7			
"Нефтетранссервис", АО	171,6	188,9	194,8			
"Трансойл", ООО	97,3	107,0	103,3			

Источник: данные компаний, расчеты и оценки (*) "INFOLine"

По отношению грузооборота к парку в управлении в 2016 году среди ТОП-30 операторов лидерами являлись "Восток 1520" и "СУЭК". Главной причиной такой эффективности эксплуатации вагона явилось <...>

Демонстрационная версия. В разделе представлен рейтинг ТОП-30 крупнейших операторов железнодорожного подвижного состава по грузообороту по итогам 9 месяцев 2017 года

Таблица 8. Рейтинг операторов по отношению грузооборота к парку в управлении в 2014-2016 гг., млн. т-км на вагон в год

Название компании	2014	2015	2016	Место на		Динамика мест
				2015	2016	
UCL Rail	1,97	1,97	2,08	32	31	↑1
"Федеральная грузовая компания", АО	2,06	2,09	2,62	30	18	↑12
"Globaltrans Investment plc"	2,43	2,61	2,78	18	14	↑4
"Нефтетранссервис", АО	2,98	3,47	3,60	8	8	↔
"Трансойл", ООО	2,46	2,54	2,53	19	20	↓1

Источник: "INFOLine"

Демонстрационная версия. В разделе представлен рейтинг ТОП-30 крупнейших операторов железнодорожного подвижного состава по отношению грузооборота к парку в управлении по итогам 2016 года

1.7 Рейтинг операторов по выручке от железнодорожных перевозок и предоставления парка в аренду

В рейтинге операторов подвижного состава по величине выручки представлены только те операторы, выручка которых не содержит выручку от других видов деятельности не связанных с оперированием подвижным составом или предоставлением вагонов в аренду (интегрированных логистических услуг, терминальных операций и т. д.). "Globaltrans Investment plc", АО "ФГК", АО "НТС", АО "СГ-транс", Rail Garant, ПАО "Трансконтейнер", ООО "Трансойл" и "Группа "Трансгарант" предоставляют аудированные данные по МСФО, в то время как остальные компании – данные управленческой отчетности, в связи с чем возможны некоторые индивидуальные особенности методологии расчета выручки. Компании-грузовладельцы не включаются в рейтинг по выручке в связи с тем, что выручку от оперирования подвижным составом для большинства из них (ОАО "СУЭК", МХК "Еврохим", ОАО "Уралкалий") невозможно выделить.

Традиционно более высокую экономическую эффективность демонстрировали операторы, использующие собственные локомотивы (Globaltrans, ООО "Трансойл" и АО "Нефтетранссервис"), а также, способные предоставить клиентам дополнительные услуги (ремонт, услуги ППС, услуги сквозной ставки и т.д.). Большинство операторов являются непубличными компаниями, поэтому финансовые показатели публикуются по итогам полного 2016 года и представляют собой данные управленческой отчетности или РСБУ. Лидером по выручке от оперирования подвижным составом и предоставления вагонов в аренду по итогам 2016 года является ООО "Трансойл". UCL Rail переместился на 2 место, а Globaltrans Investment plc – на 4 место.

Таблица 9. Рейтинг операторов по валовой выручке (с указанием включен или не включен тариф ОАО "РЖД") в 2014-2016 гг., млрд. руб. без НДС

Название компании	Тип отчетности	Ж/д тариф в выручке	2014	2015	2016	Динамика (2016 к 2015), %	Место в		Динамика мест
							2015	2016	
"Федеральная грузовая компания", АО	МСФО	Нет	49,6	46,9	73,7	57,1%	6	3	↑3

Название компании	Тип отчетности	Ж/д тариф в выручке	2014	2015	2016	Динамика (2016 к 2015), %	Место в		Динамика мест
							2015	2016	
"Первая грузовая компания", АО	МСФО	Нет	91,0	83,2	82,0	-1,5%	2	2	⇒
"Globaltrans Investment plc"	МСФО	Да	68,7	68,2	69,5	1,9%	3	4	↓1
"Нефтетранссервис", АО	РСБУ	Да	50,9	57,2	57,4	0,4%	5	6	↓1
"Трансойл", ООО	РСБУ	Да	73,8	87,1	85,4	-1,9%	1	1	⇒

Источник: данные компаний, расчеты и оценки (*) "iNFOLine"

* Ряд компаний-грузовладельцев (ОАО "СУЭК", МХК "Еврохим", ОАО "Уралкалий", ОАО "УГМК" и т.д.) не включаются в рейтинг, так как выручку от оперирования подвижным составом выделить невозможно.

Демонстрационная версия. В разделе представлен рейтинг ТОП-30 крупнейших операторов железнодорожного подвижного состава по валовой выручке по итогам 2016 года

В 2016-2017 гг. в связи с массовым списанием вагонов с истекшим сроком службы сформировался дефицит вагонов, что привело к увеличению доходности оперирования и обусловило улучшение финансовых показателей операторов.

Таблица 10. Рейтинг операторов по выручке в 2016-2017 гг., млрд. руб. без НДС

Название компании	Тип отчетности	9 мес. 2016	9 мес. 2017	Динамика за 9 мес.	I пол. 2016	I пол. 2017	Динамика за I пол.	III кв. 2016	III кв. 2017	Динамика за III кв.
	МСФО	-	-	-	39,65		19,6%	-		-
"Федеральная грузовая компания", АО	МСФО	-	-	-	29,67		65,5%	-		-
"Трансконтейнер", ПАО	РСБУ	36,7	47,9	30,5%	23,4		29,9%	13,3		31,6%
"Globaltrans Investment plc"	МСФО	-	-	-	32,72		16,7%	-		-
FESCO (железнодорожный сегмент)	МСФО	-	-	-	3,03		7,4%			

Источник: данные компаний, расчеты и оценки (*) "iNFOLine"

Демонстрационная версия. В разделе представлен рейтинг ТОП-11 крупнейших операторов железнодорожного подвижного состава по выручке по итогам 2017 года

Раздел II. Макроэкономические показатели развития транспорта в России

2.1 Состояние и показатели транспортного комплекса России

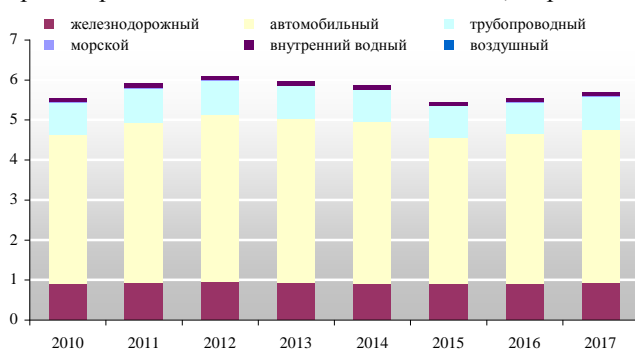
Транспортная сеть России вследствие большой территории страны является одной из самых протяженных в мире. Она включает в себя 1,1 млн км автомобильных дорог с твердым покрытием, 86 тыс. км железнодорожных путей общего пользования и 34 тыс. км путей необщего пользования, 102 тыс. км водных судоходных путей, 250 тыс. км трубопроводов. При этом существенным недостатком российской транспортной системы является ее радиальный (звездообразный) характер, сложившийся исторически ввиду политического развития страны как государства с очень сильной централизацией. Все основные сухопутные пути сообщения связывают центр с регионами, в то время как межрегиональные транспортные коммуникации, а соответственно и локальные товарные рынки, остаются недостаточно развитыми. <...>

В плане тарифообразования часть транспортных услуг в России осуществляется по свободным ценам (перевозки автомобильным, водным и воздушным транспортом, предоставление грузовых железнодорожных вагонов, услуги портов), часть – по регулируемым государством ставкам (железнодорожные перевозки, трубопроводный транспорт, услуги аэропортов, проезд по автодорогам федерального значения 12-тонных грузовых автомобилей). <...>

За 9 мес. 2017 г. тарифы на грузовые перевозки всеми видами транспорта выросли на X %, железнодорожным транспортом – на X%, морским – на X%, трубопроводным – на X%, автомобильным – на X%, речным – на X%, воздушным – на X%. При индексе потребительских цен находится на исторических минимумах.

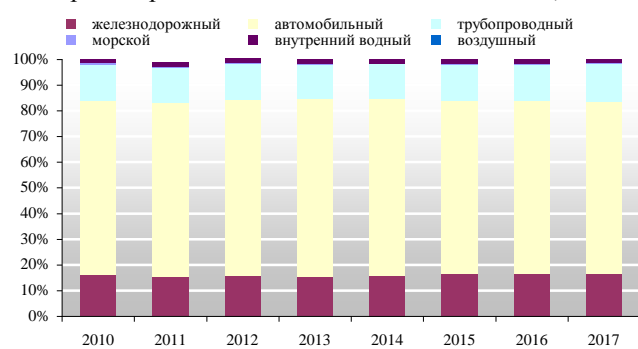
По итогам 9 мес. 2017 года, по данным Росстата, автомобильным транспортом было перевезено X млрд т грузов, что на X % выше уровня прошлого года. Железнодорожным транспортом было перевезено X млрд т грузов, что на X % выше уровня прошлого года (по данным самого ОАО "РЖД", погрузка за январь-сентябрь 2017 года составила X млн тонн, что на X % больше, чем за аналогичный период прошлого года). При этом доля автомобильного транспорта составила X %, железнодорожного – X %.

Рисунок 5. Динамика перевозок грузов по видам транспорта в России за 9 мес. 2010-2017 гг., млрд тонн



Источник: ФСГС

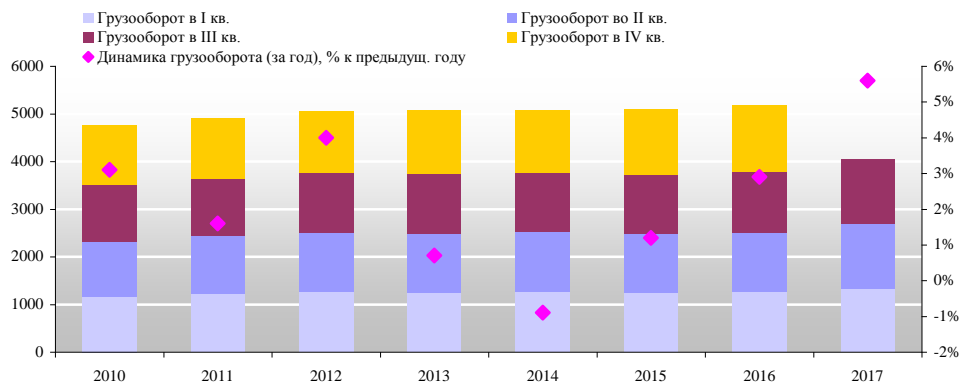
Рисунок 6. Структура перевозок грузов по видам транспорта в России за 9 мес. 2010-2017 гг., %



Источник: ФСГС

<...> Грузооборот всех видов транспорта в 2016 году составил X млрд т-км, что на X % выше уровня 2015 года. <...>

Рисунок 7. Грузооборот транспорта в РФ в I-IV кварталах 2010-2017 гг., млрд т-км

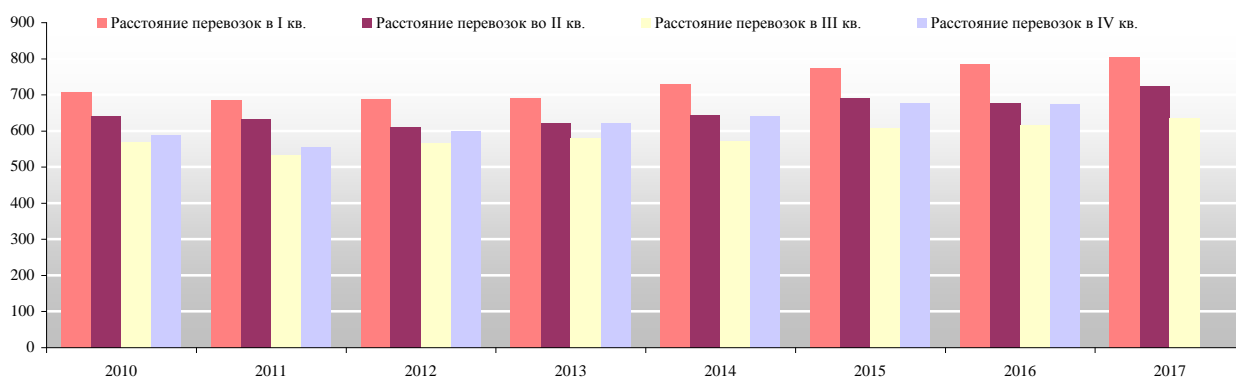


Источник: ФСТС

<...> Среднее расстояние перевозок всеми видами транспорта за последние 10 лет характеризуется устойчивой тенденцией к росту. По итогам 9 мес. 2017 г. средняя дальность выросла до X км, что на X % выше прошлогоднего уровня. <...>

Ниже представлена динамика среднего расстояния в 2010 – 2017 гг. поквартально.

Рисунок 8. Среднее расстояние перевозки грузов в России в I-IV кварталах 2010-2017 гг., км



Источник: ФСТС

2.2 Состояние и показатели железнодорожного транспорта России¹²

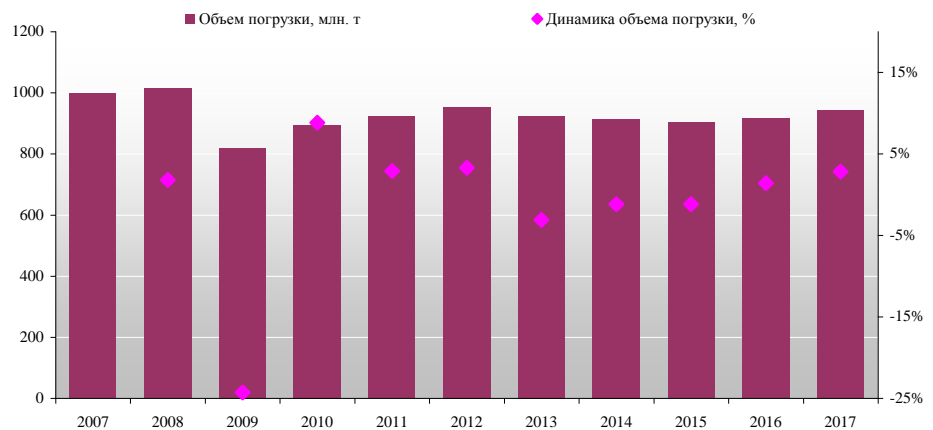
Основные показатели железнодорожного транспорта

<...>В период после кризиса 2009 года объем грузовых перевозок на железнодорожном транспорте вырос и в 2012 году достиг X млн тонн, но до уровня предкризисного 2007 года (X млн тонн) не восстановился, начав снижаться. Это обуславливалось <...>

По итогам 2016 погрузка на железнодорожном транспорте составила X млн тонн, что на X % выше уровня прошлого года. При этом индекс промышленного производства вырос в России на X % г/г. В частности, объемы добычи полезных ископаемых в 2016 году увеличились на X % г/г, а динамика обрабатывающих производств вышла в положительную область (X % г/г).

¹² В данном разделе используются сведения базы данных ГВЦ ОАО "РЖД", поэтому цифры могут несколько отличаться от соответствующих показателей железнодорожного транспорта из раздела "Состояние и основные показатели транспортного комплекса России"

Рисунок 9. Объем погрузки на железнодорожном транспорте России в I-III кв. 2007-2017 гг., млн тонн



Источник: расчеты INFOLine по данным ГВЦ ОАО "РЖД"

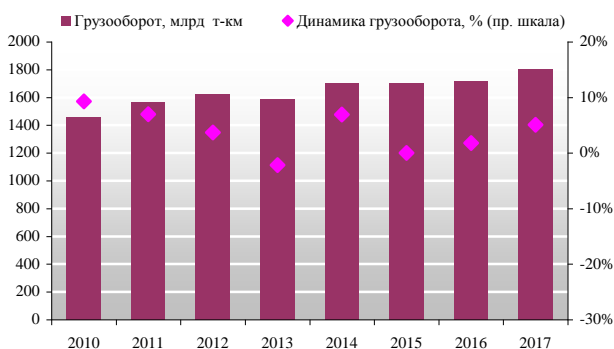
По итогам 9 мес. 2017 года погрузка на РЖД достигла X млн тонн, что на X % больше, чем годом ранее. При этом по сравнению с докризисным 2008 годом погрузка все ещё ниже (на X %). <...>

Тенденции перевозок по основным видам грузов

<...> **Нефть и нефтепродукты:** погрузка составила, по данным РЖД, X млн тонн (+X %). При этом, по данным Минэкономразвития, добыча нефти в России выросла за 9 мес. на X %, а производство нефтепродуктов – на X %. В частности, производство бензина упало на X %, мазута – на X %, а дизельного топлива увеличилось на X %. Следует отметить, что, по данным ИПЕМ, в период с 2010 по 2016 гг. производство нефти и нефтепродуктов выросло на X %, а погрузка сократилась на X %. Соответственно, X млн потенциальных тонн нефти и нефтепродуктов не было перевезено железнодорожным транспортом; в то же время потенциально невостребованными осталось свыше X тыс. вагонов. В 2017 году тенденцию сокращения погрузки нефти и нефтепродуктов удалось переломить <...>

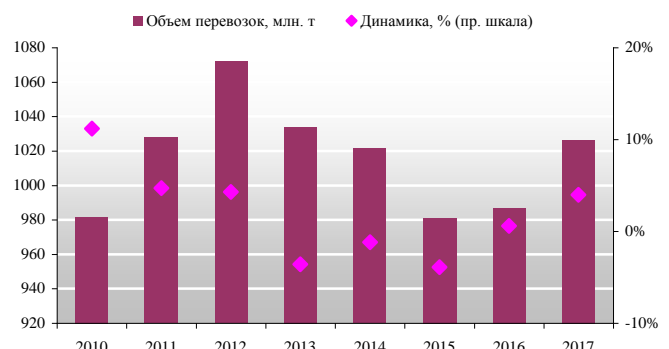
По итогам 9 мес. 2017 года грузооборот "РЖД", составил X млрд т-км, что на X % выше, чем годом ранее. <...>

Рисунок 10. Грузооборот железнодорожного транспорта России за 9 мес. 2010-2017 гг.



Источник: расчеты INFOLine по данным ГВЦ ОАО "РЖД"

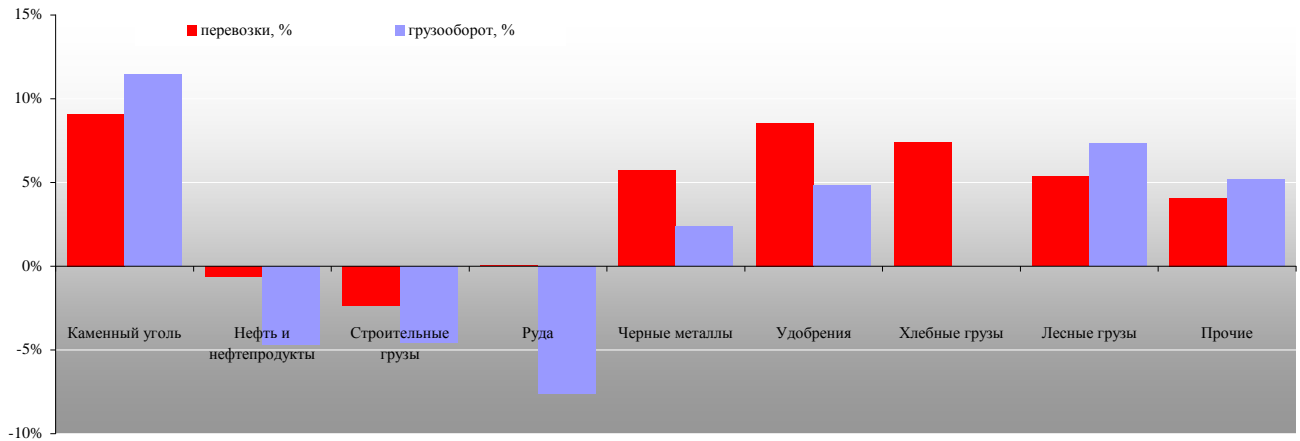
Рисунок 11. Объем перевозок грузов железнодорожным транспортом России за 9 мес. 2010-2017 гг.



Источник: расчеты INFOLine по данным ГВЦ ОАО "РЖД"

По итогам 9 мес. 2017 года грузооборот и объем перевозок каменного угля увеличились на X % и X % соответственно. <...>

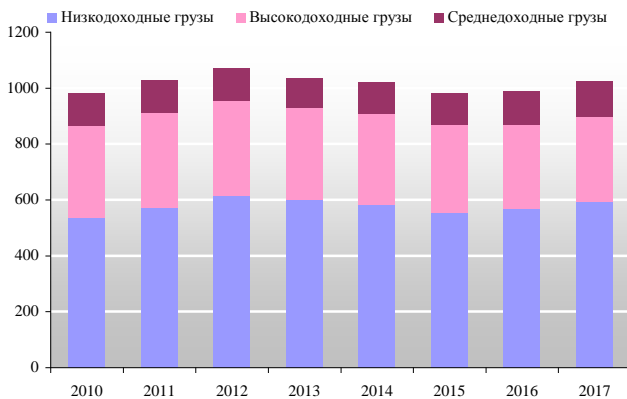
Рисунок 12. Динамика грузооборота и перевозок основных видов грузов за 9 мес. 2017 года к 9 мес. 2016 года, %



Источник: расчеты INFOLine по данным ГВЦ ОАО "РЖД"

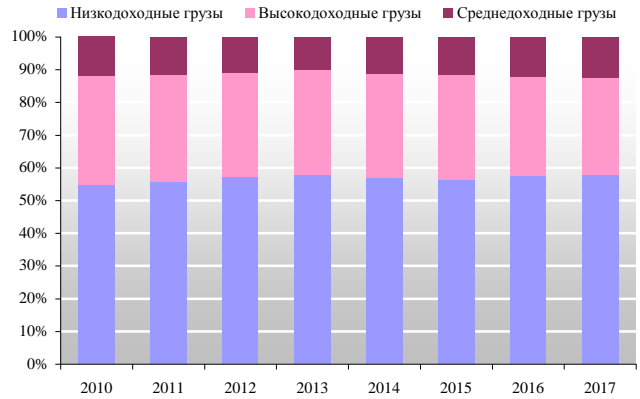
<...> За 9 мес. 2017 года в структуре перевозок низкодоходные грузы составили X %, что на X п.п. выше уровня предыдущего года. Доля высокодоходных грузов, напротив, снизилась с X % до X %. <...>

Рисунок 13. Динамика ж/д перевозок грузов за 9 мес. 2010-2017 гг. по сегментам доходности, млн тонн



Источник: расчеты INFOLine по данным ГВЦ ОАО "РЖД"

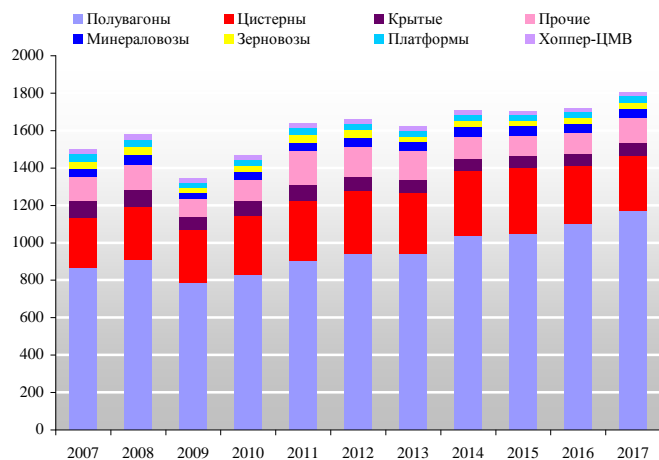
Рисунок 14. Структура ж/д перевозки грузов за 9 мес. 2010-2017 гг. по сегментам доходности, %



Источник: расчеты INFOLine по данным ГВЦ ОАО "РЖД"

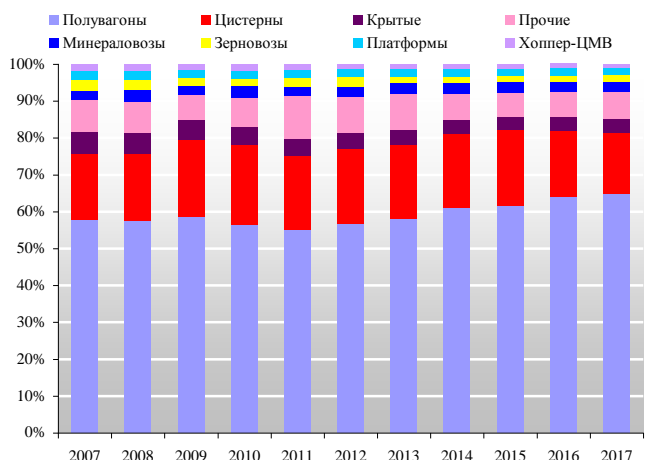
<...> По итогам 9 мес. 2017 года доля полувагонов в общем грузообороте составила X %, в то время как годом ранее – X %. Доля цистерн, напротив, сократилась с X % до X %.

Рисунок 15. Динамика грузооборота на ж/д транспорте России по типам вагонов за 9 мес. 2010-2017 гг., млрд т-км



Источник: расчеты INFOLine по данным ГВЦ ОАО "РЖД"

Рисунок 16. Структура грузооборота на ж/д транспорте России по типам вагонов за 9 мес. 2010-2017 гг., %



Источник: расчеты INFOLine по данным ГВЦ ОАО "РЖД"

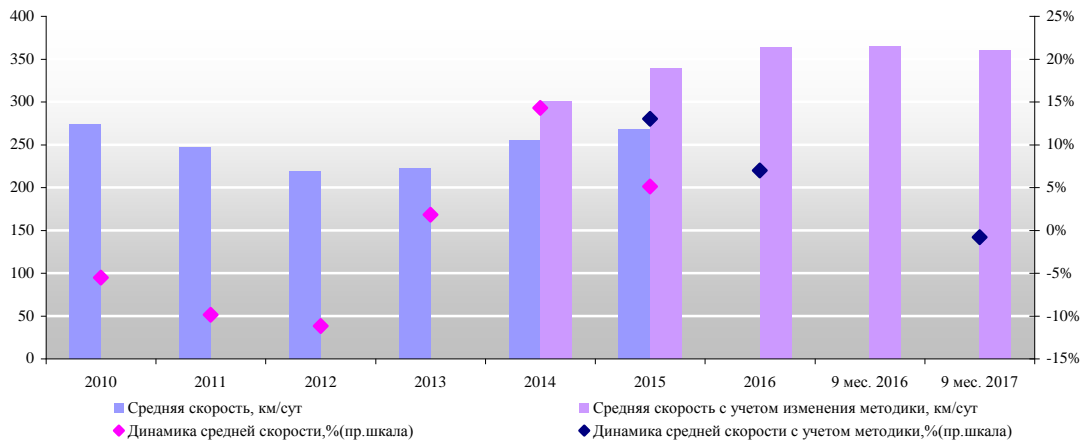


Демонстрационная версия. В разделе представлена структура и динамика показателей объема грузоперевозок, грузооборота и средней дальности перевозок грузов железнодорожным транспортом в 2007-2017 гг.

Скорость и надежность доставки грузов железнодорожным транспортом

Средняя скорость доставки грузов на протяжении 2005-2016 гг. менялась неравномерно. <...>С приходом в руководство ОАО "РЖД" Олега Белозёрова внимание к вопросу увеличения скоростей движения поездов было повышено: в результате в 2016 году средняя скорость доставки выросла по сравнению с 2015 годом на X % – до X км в сутки. По итогам 9 мес. 2017 г. этот показатель уменьшился на X % до X км в сутки.

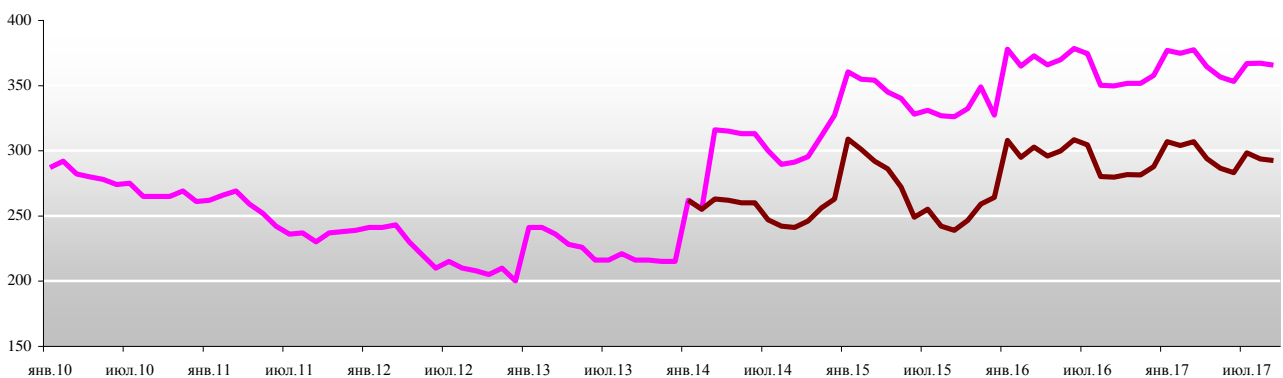
Рисунок 17. Динамика средней скорости доставки одной отправки в 2010-2017 гг., км/сут.



Источник: ГВЦ ОАО "РЖД", расчеты INFOLine

На диаграмме показана динамика средней скорости доставки одной отправки, как с учетом изменения методики, так и без учета.

Рисунок 18. Динамика средней скорости доставки одной отправки ж/д транспортом в России в 2010-2017 гг., км/сут.



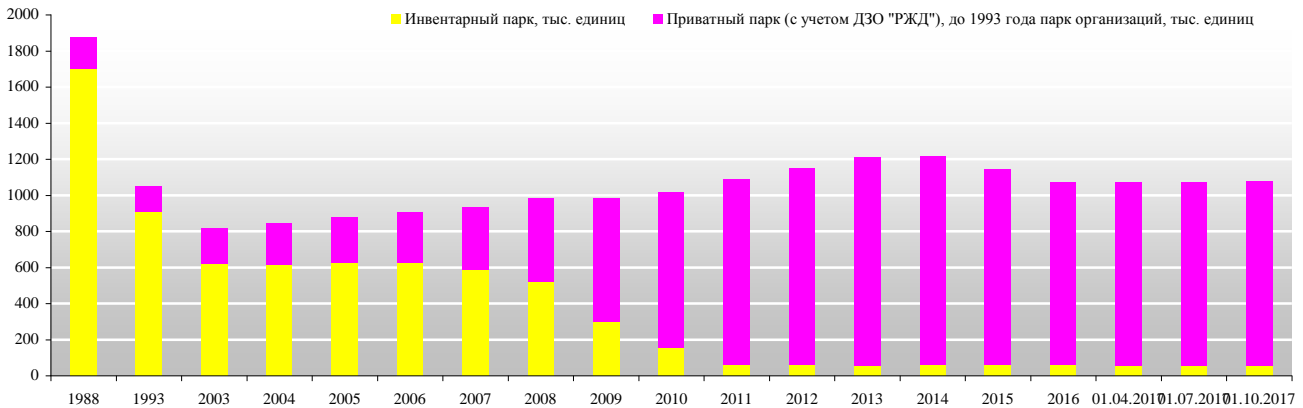
Источник: ГВЦ ОАО "РЖД", расчеты INFOLine

Демонстрационная версия. В разделе представлена информация о скорости доставки грузов ж/д транспортом в 2007-2017 гг.

Состояние парка железнодорожного подвижного состава

<...> В результате, по итогам 2016 года парк составил X млн ед., сократившись по сравнению с 2015 года на X %. При этом инвентарный парк насчитывал X тыс. ед. (снижение на X %), а приватный – X тыс. ед. (снижение на X %). По итогам 9 месяцев 2017 года общий парк грузовых вагонов на сети РЖД составлял X тыс. ед., что на X % выше показателя на начало года. <...>

Рисунок 19. Динамика парка подвижного состава в СССР в 1988 и в России 1993-2017 гг., тыс. единиц на конец периода (по годам – перепись, 2010-2017 гг. – номерная база)

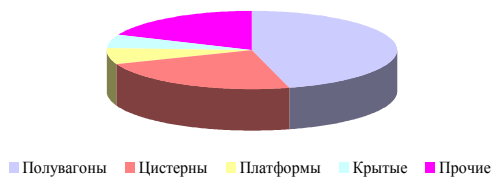


Источник: ГВЦ ОАО "РЖД"

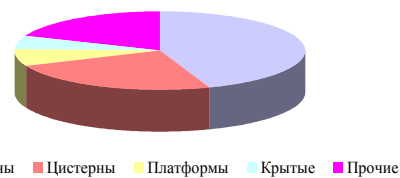
В структуре парка подвижного состава РФ на 1 октября 2017 г. преобладают полувагоны (X %) и цистерны (X %). <...>

Рисунок 20. Структура парка подвижного состава по видам на 1.10.2017 года, %

Рисунок 21. Структура парка подвижного состава по видам на 1.01.2017 года, %



Источник: ГВЦ ОАО "РЖД"



Источник: ГВЦ ОАО "РЖД"

Источник: ГВЦ ОАО "РЖД"

Ниже показана динамика списания и закупок грузовых вагонов в России за 1993-2017 гг. <...>

Рисунок 22. Динамика списания и закупок подвижного состава в России в 1993-2017 гг., тыс. единиц



Источник: ГВЦ ОАО "РЖД"

Демонстрационная версия. В разделе представлена информация о динамике и структуре парка подвижного состава в России в 2000-2017 гг.

Основные события на рынке железнодорожных перевозок

Государственное регулирование и организация перевозок

В июле 2017 года в ОАО "РЖД" объявили, что услуги терминально-складского комплекса появятся на электронной торговой площадке "Грузовые перевозки". С июля 2017 г. пользователям, помимо заказа вагона и услуг перевозки, станет доступен заказ услуг терминально-складского комплекса ОАО "РЖД", – отмечалось в сообщении компании. В РЖД подчеркнули, что



электронная торговая площадка имеет высокий потенциал, благодаря предоставлению клиентам комплексных услуг по перевозке грузов. В настоящее время прорабатывается возможность вывода на площадку портовых и логистических сервисов, в том числе компаний холдинга "РЖД" (АО "РЖД Логистика", GEFCO и др.). Генеральный директор центра фирменного транспортного обслуживания Алексей Шилов пояснил, что целью проекта является изменение культуры перевозки, привлечение дополнительных объемов грузов, в том числе клиентов малого и среднего бизнеса. По его словам, с момента запуска площадки (24 марта) уже более 700 клиентов воспользовались данным сервисом, из них более 90 – новые клиенты железнодорожного транспорта. Всего отправлено более 9 тыс. вагонов.

Демонстрационная версия. В разделе представлена информация об основных событиях, произошедших на рынке железнодорожных перевозок в январе-октябре 2017 года

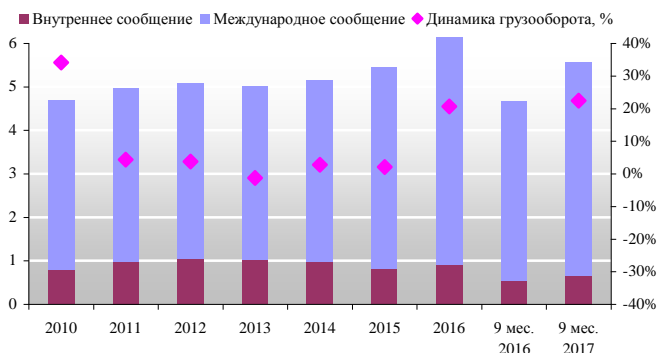
2.5 Показатели развития воздушного транспорта

Основные показатели развития воздушного транспорта

Доля воздушного транспорта в общем объеме грузоперевозок и грузооборота России очень невелика, однако в сегменте перевозок грузов на большие расстояния (более 1500 км), требующих высокой срочности (скоропортящиеся продукты, особо ценные грузы и посылки) альтернатива воздушному транспорту практически отсутствует. При этом российская ГК "Волга-Днепр" является **мировым лидером** в сегменте перевозки крупногабаритных грузов.

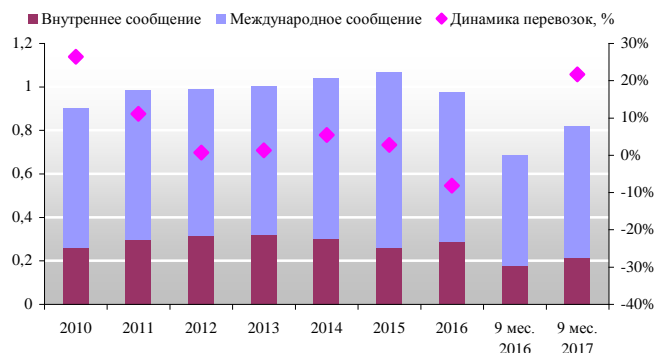
По данным, объявленным на коллегии Росавиации в марте 2017 года, в настоящее время в Реестре эксплуатантов гражданской авиации зарегистрировано: 108 действующих авиакомпаний, выполняющих коммерческие перевозки пассажиров и грузов, сертифицированных по ФАП-246; X действующих авиапредприятий, выполняющих авиационные работы, сертифицированных по ФАП-249; X действующих эксплуатантов АОН, сертифицированных по ФАП-147; при этом X авиапредприятий сертифицированы одновременно на коммерческие перевозки и авиационные работы.

Рисунок 23. Грузооборот воздушного транспорта России в 2010-2017 гг., млрд т-км



Источник: данные Росавиации

Рисунок 24. Перевозки грузов и почты воздушным транспортом в России в 2010-2017 гг., млн тонн

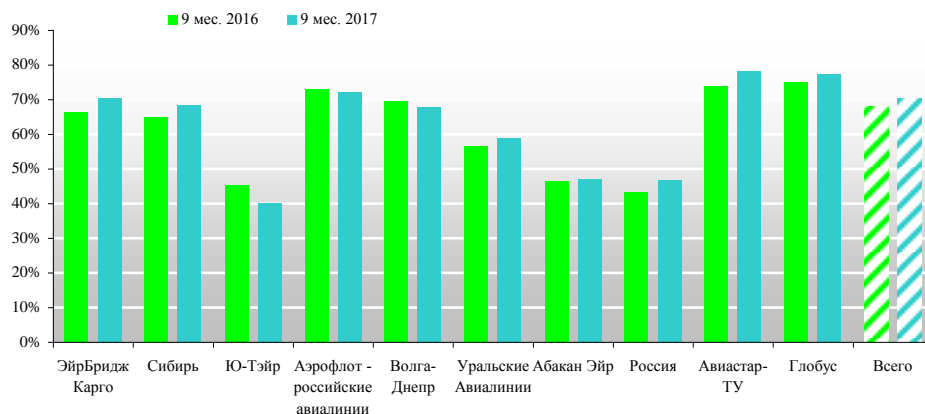


Источник: данные Росавиации

По итогам 9 мес. 2017 года на долю трех крупнейших авиакомпаний РФ пришлось X % грузооборота и X % объема перевозок. При этом доля "ЭйрБриджКарго" по грузообороту несколько выросла (с X % до X %), а по объему перевозок осталась почти неизменной. Доля "Аэрофлота" по грузообороту снизилась с X % до X %, а по объему перевозок – увеличилась с X % до X %. <...>

Ниже представлена динамика показателя коммерческой загрузки по авиакомпаниям России в 2016 – 2017 гг. У "ЭйрБриджКарго" он увеличился, а у "Аэрофлота" снизился. При этом в 2017 году у обеих компаний уровень коммерческой загрузки был несколько выше, чем средний по отрасли.

Рисунок 25. Динамика уровня коммерческой загрузки по авиакомпаниям России по итогам 9 мес. 2016-2017 гг.



Источник: данные Росавиации

Демонстрационная версия. В разделе II представлена динамика показателей объема грузоперевозок, грузооборота и средней дальности перевозок грузов автомобильным, водным и воздушным транспортом в 2007-2017 гг. и информация об основных событиях, произошедших на рынках автомобильного, водного и воздушного транспорта по итогам 9 месяцев 2017 года

Раздел III. Основные события крупнейших операторов рынка железнодорожных перевозок в России

3.11 Прочие независимые и кэптивны операторы рынка железнодорожных перевозок

"ИСП Транс", ООО (ранее "ТЭК "Евротранс", ООО)

Место в общем ранговом рейтинге INFOLine Rail Russia TOP в 2016 г.	Позиция № 20	⇒0
Место в рейтинге INFOLine Rail Russia TOP по величине парка в управлении в 2016 г.	Позиция № 26	↑2
Место в рейтинге INFOLine Rail Russia TOP по величине парка в собственности в 2016 г.	Позиция № 16	↓1
Место в рейтинге INFOLine Rail Russia TOP по объему перевозок грузов в 2016 г.	Позиция № 18	↑4
Место в рейтинге INFOLine Rail Russia TOP по валовой выручке в 2015 г.	Позиция № 12	↑1

Логотип	Объем перевозок грузов в 2016 г., млн тонн	Динамика перевозок грузов в 2016 г. к 2015 г., %	Объем перевозок грузов, приходящихся на 1 вагон в управлении в 2016 г., тонн на вагон в год
	X	↑ X	X
	Валовая выручка в 2015 г., млрд руб.	Динамика валовой выручки в 2015 г. к 2014 г., %	Выручка на 1 вагон в управлении, тыс. руб. в день
	X	↑ X	X
	Количество вагонов в управлении на 1.01.2017, ед.	Изменение количества вагонов в управлении в 2016 г. к 2015 г., ед.	Динамика количества вагонов в управлении в 2016 г. к 2015 г., %
	X	↓ X	↓ X
	Количество вагонов в собственности на 1.01.2017, ед.	Изменение количества вагонов в собственности в 2016 г. к 2015 г., ед.	Динамика количества вагонов в собственности в 2016 г. к 2015 г., %
	X	↓ X	↓ X

Адрес: 119048, Россия, Москва, Лужники, д. 24, стр. 19 Телефоны: (495)9955000; (495)9959990 Факс: (495)9955000 E-mail: info@isrtrans.ru Web: http://www.isrtrans.ru; Руководитель: Халилов Рахман, председатель Правления

Краткое описание бизнеса

ООО "ИСП Транс" (LLC "ISR-trans") было создано 25 декабря 1997 года под названием ООО "ТЭК "Евротранс" и входило в ISR Holding, объединяющий предприятия в сфере ж/д перевозок грузов (преимущественно нефтяных), трейдинга (нефти и нефтепродуктов), производственные активы (йодобромный завод в Азербайджане) и ряд других активов. ООО "ИСП Транс" специализируется на оказании транспортно-экспедиторских услуг по ж/д перевозкам нефтеналивных грузов и оказывает услуги по перевалке и хранению нефтепродуктов и

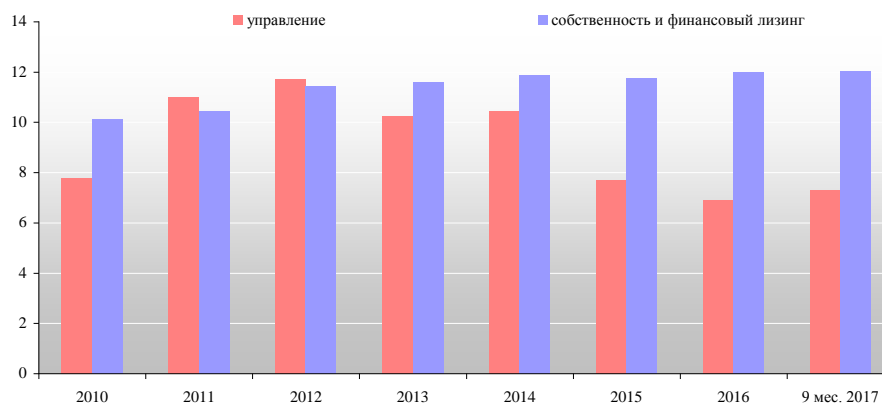
интермодальным контейнерным перевозкам. Компания имеет представительства в городах Санкт-Петербург, Нижний Новгород, Краснодар. Грузовые отделы расположены в городах Орск, Саратов. Головной офис расположен в Москве. <...>

Динамика парка подвижного состава

По итогам 9 месяцев 2017 года парк в собственности (с учетом финансового лизинга) остался на уровне показателя на начало года. Парк в управлении увеличился на X % относительно начала года и составил 7,3 тыс. единиц. В структуре парка подвижного состава "ISR trans" преобладают цистерны, доля которых превышает X % в управлении и собственности, что соответствует ориентации компании на перевозку нефтеналивных грузов.

Списание физически и морально устаревшего подвижного состава происходит по мере необходимости. Взамен компания приобретает нефтеналивные цистерны и танк-контейнеры для перевозки химических грузов. В январе-сентябре 2017 года ООО "ИСП Транс" приобрело X цистерн для нефтепродуктов, в том числе в марте 2017 года оператор купил X цистерн модели 15-9049 производства ООО "Укртрансмаш". Компания также купила X цистерн для перевозки нефтеналивных грузов производства НПК "УВЗ" и ОАО "МЗТМ". Кроме того, оператор приобрел X танк-контейнеров Т-14, произведенных в КНР. В ноябре 2017 года ООО "ИСП Транс" заявило о планах приобрести около X танк-контейнеров до конца 2017 года. Также оператор заключил договор на поставку X цистерн для бензина и светлых нефтепродуктов до конца 2017 года. Также в октябре 2017 года ООО "ИСП Транс" заключило контракт с АО "Новозыбковский машиностроительный завод" на производство вагон-цистерн инновационной безрамочной конструкции для перевозки наливных грузов, в том числе нефтепродуктов.

Рисунок 26. Динамика парка подвижного состава в управлении и собственности (с учетом финансового лизинга) ISR Trans в 2010-2017 гг., тыс. ед.



Источник: ООО "ИСП транс"

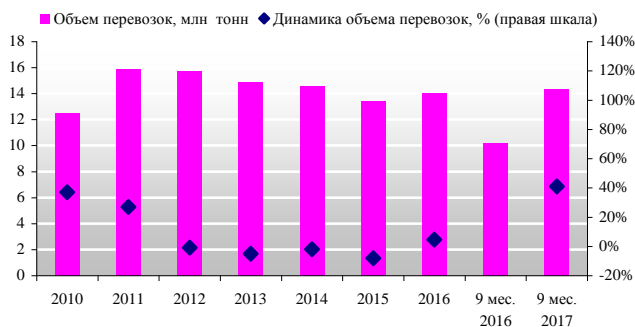
В 2016 году ООО "ИСП Транс" арендовало дополнительно X фитинговых платформ и по итогам 9 месяцев 2017 года управляло X платформами.

В сентябре 2017 года ООО "ИСП Транс" и АО "ВЭБ-лизинг" заключили договор долгосрочной аренды, согласно которому во владение транспортно-экспедиторской компании до 2022 года поступают X большекубовых вагонов-цистерн. <...>

Динамика перевозок грузов

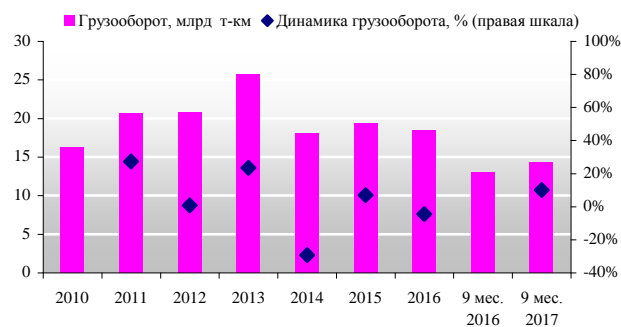
По итогам 9 месяцев 2017 года объем перевозок вырос на X % до X млн тонн, причем перевозки СУГ выросли почти на X %. Объем перевозок нефти и нефтепродуктов вырос на X % и составил X млн тонн. Объем перевозок химических грузов сократился на X % по сравнению с аналогичным показателем прошлого года – на X % до X тыс. тонн. Грузооборот по итогам 9 месяцев 2017 года вырос на X % до X млрд т-км. <...>

Рисунок 27. Динамика объема грузовых перевозок ООО "ИСП транс" в 2010-2017 гг., млн тонн



Источник: ООО "ИСП транс"

Рисунок 28. Динамика грузооборота ООО "ИСП транс" в 2010-2017 гг., млрд т-км

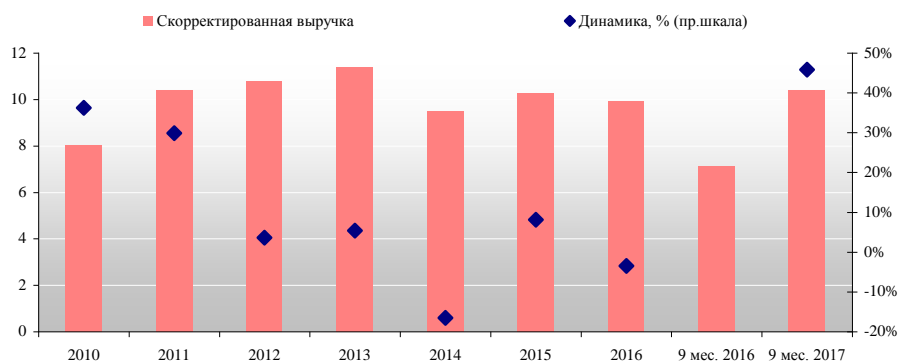


Источник: ООО "ИСП транс"

Финансовые показатели

По итогам 9 месяцев 2017 года скорректированная выручка ООО "ИСП Транс" увеличилась до X млрд – на X % рублей по сравнению с показателем аналогичного периода 2016 года. Выручка от оперирования подвижным составом в январе-сентябре 2017 года составила X млрд руб. При этом выручка от услуг по предоставлению в аренду вагонов-цистерн превысила X млрд руб.

Рисунок 29. Динамика выручки ООО "ИСП Транс" по РСБУ в 2010-2017 гг., млрд руб.



Источник: ООО "ИСП транс"

По итогам 9 месяцев 2017 года общая выручка компании составила X млрд руб. Чистая прибыль компании в январе-сентябре 2017 года по российским стандартам бухгалтерского учета составила X млн руб., EBITDA – X млрд руб. (по итогам 9 мес. – X млрд руб.).

Основные события

В сентябре 2017 года ООО "ИСП Транс" и АО "ВЭБ-лизинг" заключили договор долгосрочной аренды. Теперь во владение транспортно-экспедиторской компании до 2022 года поступают 1746 большекубовых вагонов-цистерн. Все арендуемые вагоны имеют сетевые номера и право курсирования на путях общего пользования железных дорог колеи 1520.

В октябре 2017 года ООО "ИСП Транс" заключило контракт с АО "Новозыбковский машиностроительный завод" на производство вагон-цистерн инновационной безрамочной конструкции для перевозки наливных грузов, в том числе нефтепродуктов. Цистерны новой модели обладают увеличенным (до 95 куб. м) объемом, повышенными характеристиками надежности и прочности корпуса. ООО "ИСП Транс" намерено направить их для перевозки грузов ОАО "ЛУКОЙЛ" с Нижегородского НПЗ и АО "ФортеИнвест" с Орского НПЗ.

В ноябре 2017 года ООО "ИСП Транс" планирует с 2018 года начать эксплуатацию газовых танк-контейнеров. В компании заявили, что для этих целей Таганрогский танкерный флот планирует заказать новые танкеры.

Перечень продуктов "iNFOLine" по железнодорожному транспорту и рынкам подвижного состава

В условиях нестабильной экономической ситуации в России и изменений условий государственного регулирования на рынке железнодорожных перевозок и управления подвижным составом возрастает потребность в актуальной информации у всех участников рынка (собственников и операторов, вагоностроителей и вагоноремонтных предприятий, лизинговых компаний, банков и финансовых компаний). При этом в связи с малым количеством публичных компаний и высоким уровнем закрытости большинства операторов, на рынке железнодорожных перевозок отсутствует единый подход по оценке операционных, финансовых показателей, показателей технологической и финансовой эффективности.

Периодический обзор iNFOLine Rail Russia TOP

Основной целью обзора "iNFOLine Rail Russia TOP" является *анализ тенденций на рынке железнодорожного транспорта и оперирования подвижным составом*, ранжирование операторов и оценка изменения их операционных и финансовых показателей, а также мониторинг событий их операционной, финансовой и инвестиционной деятельности. В обзоре "iNFOLine Rail Russia TOP" освещается *динамика показателей транспортного комплекса* в целом и железнодорожного транспорта в частности, а также приведено подробное описание событий на рынке оперирования подвижным составом и железнодорожных перевозок грузов за отчетный квартал.



Обзор состоит из трех основных разделов:

- *Рейтинг крупнейших операторов железнодорожного подвижного состава;*
- *Макроэкономические показатели транспортной отрасли России;*
- *Основные события операторов рынка железнодорожных перевозок в России;*
- *Рейтинг и события компаний, занимающихся операционным лизингом подвижного состава.*

Дата выхода:	Ежеквартально
Количество страниц:	Более 250
Способ предоставления:	Электронный
Цена обзора:	От 40 000 руб.

Основные параметры формирования итогового рейтинга компаний:

- *Количество грузовых вагонов в собственности с учетом финансового лизинга;*
- *Количество грузовых вагонов в собственности;*
- *Количество грузовых вагонов в управлении;*
- *Объем перевозки грузов в собственных и арендованных грузовых вагонах;*
- *Величина грузооборота;*
- *Объем выручки в сегменте грузовых железнодорожных перевозок.*

Готовые маркетинговые исследования

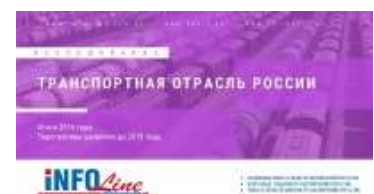
Транспортная отрасль РФ. Итоги 2016 года. Перспективы развития до 2019 года

Задачи и структура исследования по разделам:

Часть I. Основные показатели транспортной отрасли; анализ объемов перевозок грузов, грузооборота и пассажирооборота России, тенденций кредитования транспортных организаций, приведена динамика индексации тарифов на грузоперевозки, прогноз грузооборота и перевозок грузов до 2019 года.

Часть II. Ключевые события транспортной отрасли: мониторинг важнейших изменений в законодательстве в транспортной отрасли, мер господдержки, реализации крупнейших инвестиционных проектов, ключевых отставок и назначений, слияний и поглощений, а также международной деятельности.

Часть III. Положение в сегментах транспортной отрасли: детальное описание состояния всех направлений транспортной отрасли: железнодорожный (перевозки и грузооборот общие и по видам грузов и вагонов, скорость и надежность доставки грузов, закупки и списание подвижного состава, арендные ставки), водный (перевалка грузов в морских портах, грузооборот внутреннего водного транспорта, отправление грузов морским и внутренним водным транспортом), воздушный (перевозки грузов и пассажиров, грузооборот и пассажирооборот), автомобильный (грузооборот и перевозки грузов), рейтинги железнодорожных операторов, авиакомпаний, портов, новости сегментов транспортной отрасли (госрегулирование, инвестиционные проекты в разных стадиях, важнейшие события компаний), прогноз погрузки и грузооборота железнодорожного транспорта до 2019 года, прогноз до 2019 года состояния парка грузовых вагонов, закупок, списания арендных ставок и цен на вагоны (по полувагонам, нефтеналивных цистернам, крытым вагонам, хопперам-зерновозам, цементовозам, минераловозам), прогноз перевозок и грузооборота автомобильного, водного и воздушного транспорта до 2019 года.



Дата выхода:	Июнь 2017
Количество страниц:	90
Способ предоставления:	Электронный Печатный
Стоимость:	150 000 руб.



База данных "500 крупнейших собственников и операторов подвижного состава РФ"

База состоит из четырех основных разделов:

Рейтинг крупнейших операторов и оперлизинговых компаний по итогам 2016 года. Компании ранжированы по выручке от оперирования подвижным составом. Представлены показатели эффективности деятельности операторов, в том числе технологические (общий объем грузов, перевезенный за год в одном вагоне) и финансовые (отношение выручки к количеству парка в управлении и к общему объему перевозок грузов).

База собственников и операторов подвижного состава России на 1 января 2017 года. Включает контактную информацию (название компании, организационно-правовая форма, фактический адрес, телефон, факс, E-mail, сайт, Ф.И.О и должность руководителя компании, ФИО и должность руководителя транспортного подразделения (для компаний грузовладельцев), а также информацию о количестве находящегося в собственности, собственности с учетом финансового лизинга и управлении компании подвижного состава, имеющего право выхода на сеть ОАО "РЖД", по видам (крытые вагоны, платформы, полувагоны, цистерны, хопперы-минераловозы, хопперы-цементовозы, хопперы-зерновозы, фитинговые платформы, автомобилевозы, рефрижераторные и изотермические вагоны).

Анализ состояния парка подвижного состава и бизнес-справки по крупнейшим собственникам и операторам подвижного состава, а также оперлизинговым компаниями.



Дата выхода:	Март 2017
Количество страниц:	646
Способ предоставления:	Электронный Печатный
Стоимость:	50 000 руб.

IV квартал 2017 года: База данных "700 крупнейших собственников и операторов подвижного состава ЕЭП".

База данных крупнейших собственников и операторов подвижного состава России и ЕЭП предназначена для оптимизации взаимодействия лизинговых и транспортных компаний, а также компаний, занимающихся производством и ремонтом подвижного состава с фактическими собственниками подвижного состава. База данных также позволяет компаниям-грузовладельцам получить информацию о собственниках и операторах подвижного состава. Кроме того, данные базы могут быть использованы собственниками и операторами подвижного состава для целей конкурентного анализа, а также передачи (получения) вагонов в лизинг (аренду). **Выход – декабрь 2017 г.**

I квартал 2018 года: Исследование "Рынок локомотивов РФ и стран Пространства 1520".

Анализ текущего состояния и перспектив развития рынка железнодорожного тягового состава России и стран СНГ, характеристика локомотивостроительных предприятий "Пространства 1520", международных производителей тягового состава, парка локомотивов железнодорожных администраций России и СНГ и проектов его модернизации и обновления, описание ситуации в сфере частной собственности на тяговый состав.

Отраслевые новости "Тематические новости"

Услуга "Тематические новости" - это оперативная и периодическая информация об интересующей отрасли экономики РФ (более 80 тем), подготовленная путем мониторинга деятельности российских и зарубежных компаний, деловых и отраслевых СМИ, информационных агентств, федеральных министерств и местных органов власти.

Название тематики	Периодичность	Стоимость в месяц
Железнодорожное машиностроение РФ и стран ближнего зарубежья	1 раз в неделю	5 000 руб.
Железнодорожный транспорт РФ	1 раз в неделю	5 000 руб.
Индивидуальный мониторинг СМИ	По согласованию	От 10 000 руб.

NEW! SUMMARY INFOLine

Один раз в неделю дайджест самых актуальных событий за день в отрасли (по темам или в рамках индивидуального мониторинга). Вы можете заказать перевод услуги Summary INFOLine на другие языки.

Название темы	Периодичность	Стоимость в месяц*
Железнодорожное машиностроение РФ и стран ближнего зарубежья	1 раз в неделю	15 000 руб.
Железнодорожный транспорт РФ	1 раз в неделю	15 000 руб.

* В комплекте с тематическими новостями
Цены указаны без учёта НДС, 18% (возможно выставление счета от организации УСН с НДС, 0% по запросу)